

Configurar plantilla de botones de teléfono en CUCM

Contenido

[Introducción](#)

[Prerequisites](#)

[Requirements](#)

[Componentes Utilizados](#)

[Antecedentes](#)

[Configuración de la plantilla de botones de teléfono](#)

[Eliminar plantillas de botones del teléfono](#)

[Verificación](#)

[Troubleshoot](#)

Introducción

Este documento describe cómo configurar la plantilla de botones de teléfono en Cisco Unified Communications Manager (CUCM).

Contiene información sobre la [configuración de la plantilla de botones del teléfono](#)

Prerequisites

Requirements

Cisco recomienda que tenga conocimiento de Cisco CallManager Administration.

Componentes Utilizados

La información de este documento se basa en Cisco CallManager 11.x y posteriores.

The information in this document was created from the devices in a specific lab environment. All of the devices used in this document started with a cleared (default) configuration. If your network is live, make sure that you understand the potential impact of any command.

Antecedentes

La creación y el uso de plantillas proporciona una forma rápida de asignar una configuración de botones común a un gran número de teléfonos. Por ejemplo, si los usuarios de su empresa no utilizan la función de conferencia, puede crear una plantilla que reasigne este botón a una función diferente, como la marcación rápida.

Asegúrese de que todos los teléfonos tengan al menos una línea asignada. Normalmente, utilice el botón 1 para esto. Puede asignar líneas adicionales a un teléfono, en función del modelo de

teléfono IP de Cisco Unified. Los teléfonos también suelen tener varias funciones, como la marcación rápida y el desvío de llamadas, asignadas a los botones restantes.

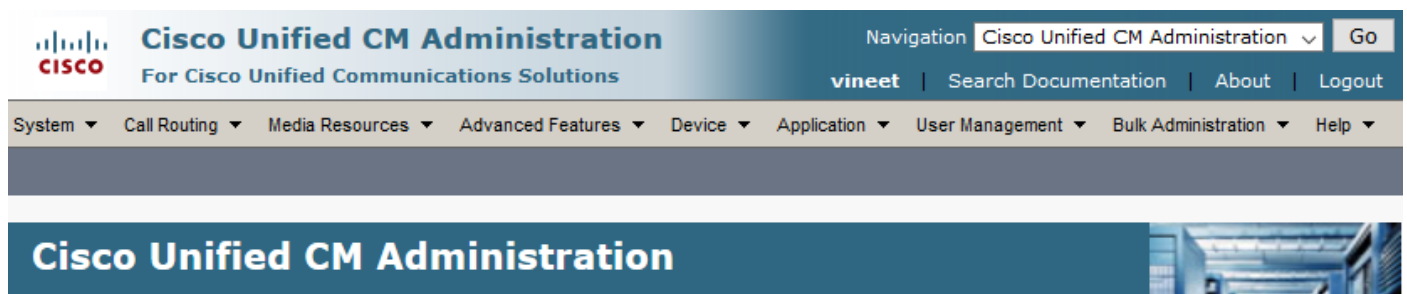
Configuración de la plantilla de botones de teléfono

CUCM incluye plantillas predeterminadas para cada modelo de teléfono IP de Cisco Unified. Cuando se agregan teléfonos, se puede asignar una de estas plantillas al teléfono o se crea una plantilla. Puede realizar cambios en las plantillas personalizadas no estándar que se crean y también puede cambiar la etiqueta de la plantilla de botones de teléfono personalizada. No puede cambiar la función de los botones en las plantillas predeterminadas.

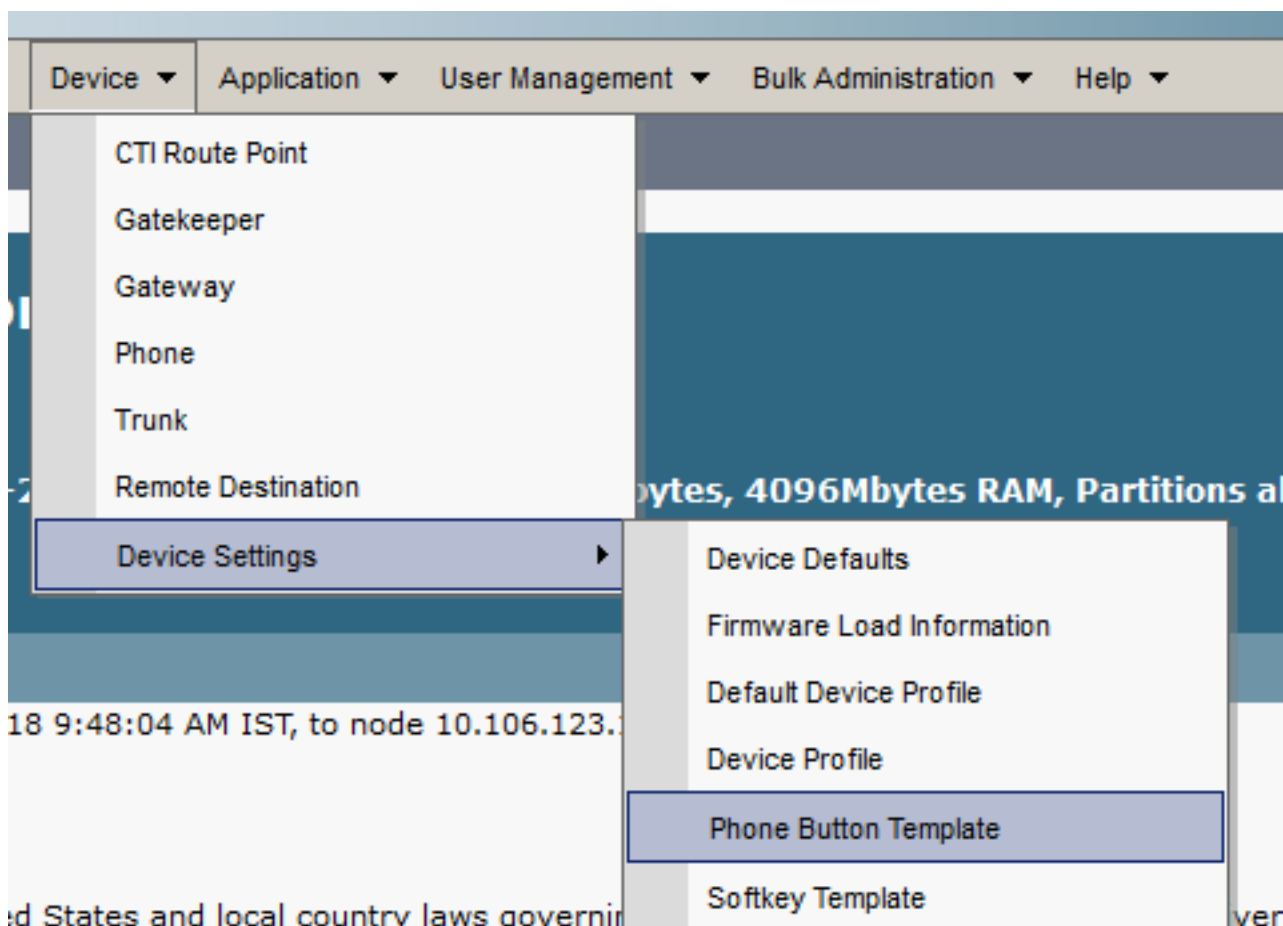
Si se crea una plantilla para un teléfono IP de Cisco Unified, la plantilla predeterminada para ese teléfono se puede cambiar durante un registro automático.

Para crear una plantilla personalizada de botones de teléfono, siga estos pasos:

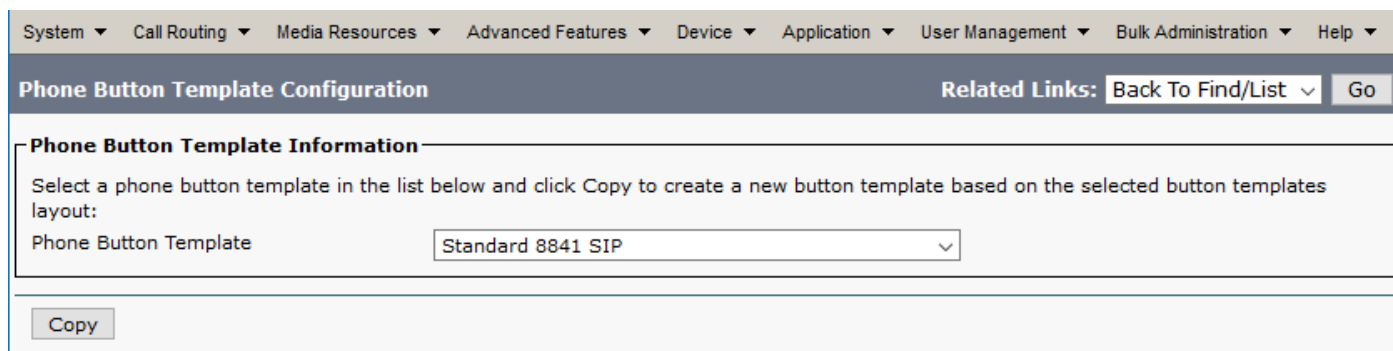
Paso 1. Inicie sesión en la administración de Cisco Unified CM.



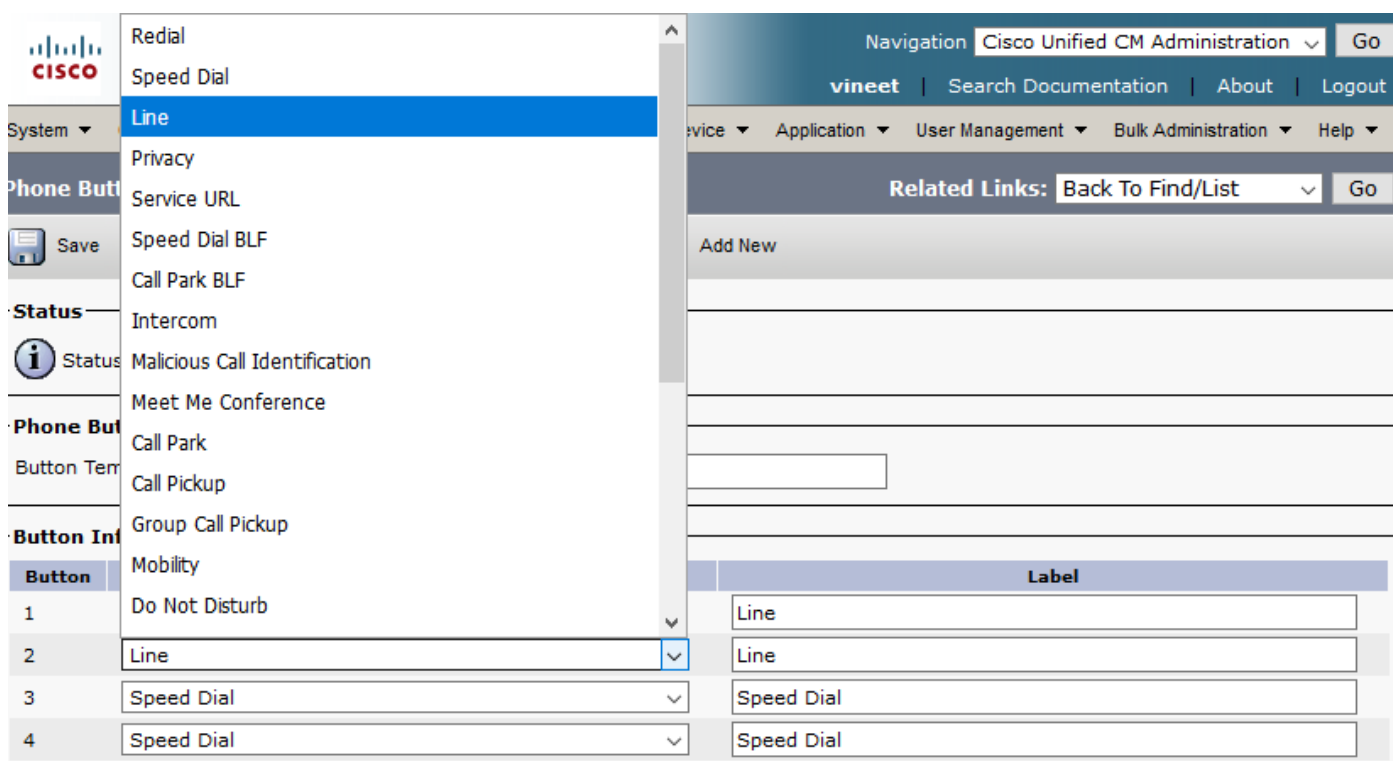
Paso 2. Vaya a **Device > Device Settings > Phone Button Template**.



Paso 3. Haga clic en **Agregar nuevo** y seleccione el modelo de teléfono necesario en el menú desplegable. Ahora haga clic en **Copiar**, como se muestra en la imagen.



Paso 4. Modifique el nombre de la plantilla Phone Button y haga clic en **Save**.



Paso 5. Modifique la configuración de línea según sus requisitos.

Configuración de la plantilla de botones de teléfono

Campo Descripción

Información de la plantilla del botón del teléfono

Nombre

de Introdúzca un nombre único que Cisco Unified Communications Manager utilice para identificar la plantilla.

de botón

Información del botón

Función Elija la función del botón de teléfono que desea especificar en la plantilla. La función de tecla de línea programable proporciona varias funciones que se pueden asignar a los botones de línea, por ejemplo, MCID, DND, Aparcamiento de llamada, Captura de llamada y muchos otros.

Nota No puede cambiar la función de los botones en las plantillas de botones de teléfono

predeterminadas.

Etiqueta Introduzca una descripción del botón.

Paso 6. Click **Save**.

Paso 7. Navegue hasta **Dispositivo > Teléfono** y localice el teléfono donde desea configurar esta plantilla de botones de teléfono y seleccione la plantilla que acaba de crear.

Common Device Configuration	< None >	View Details
Phone Button Template*	Standard 8841 SIP Custom	
Softkey Template	Standard User	

Paso 8. Haga clic en **Guardar** y **Restablecer** el teléfono.

Eliminar plantillas de botones del teléfono

Las plantillas de teléfono que no están asignadas actualmente a ningún teléfono del sistema se pueden eliminar. No se puede eliminar la plantilla asignada a uno o varios dispositivos o perfiles de dispositivo ni la plantilla predeterminada para un modelo (que se especifica en la ventana Configuración predeterminada del dispositivo).

Para averiguar qué dispositivos utilizan la plantilla de botones de teléfono, elija el enlace **Registros de dependencias** del cuadro de lista desplegable Enlaces relacionados en la ventana **Configuración de Plantilla de Botón de Teléfono** y haga clic en **Ir**. Si los registros de dependencia no están habilitados para el sistema, la ventana de resumen de registros de dependencia muestra un mensaje

Verificación

Actualmente, no hay un procedimiento de verificación disponible para esta configuración.

Troubleshoot

Phone (1 - 1 of 1)		Rows per Page 50					
Device Name(Line) ^	Description	Device Type	Device Protocol	Status	IPv4 Address	Copy	Super Copy
SEPBC16F5170EE8	Auto 1112	Cisco 8841	SIP	Partial Registered	10.106.97.152		

Después de aplicar la plantilla de botones de teléfono personalizada, a veces puede ver el teléfono como parcialmente registrado.

Este problema se observa cuando hemos creado más líneas en la configuración de la plantilla Botón del teléfono que el botón real del teléfono físico.

Elimine las líneas adicionales de la plantilla de botones de teléfono, corrige el problema.