

Jabber para Mac - Guía de inicio rápido

Contenido

[Introducción](#)

[Prerequisites](#)

[Requisitos de software](#)

[Requisitos de hardware](#)

[Configuración de servicios del teléfono](#)

[Softphone Jabber](#)

[Escritorio Jabber](#)

[Configuración del teléfono de escritorio](#)

[Configuración de servicios CTI UC](#)

[Configuración del buzón de voz](#)

[Configuración de Unity Connection](#)

[Configuración de CUCM](#)

[Configuración del directorio](#)

[Servicios de directorio LDAP](#)

[Servicios de directorio UDS](#)

[Configuración de los usuarios finales de CUCM](#)

—

[Detección de servicios](#)

[Descarga de Jabber](#)

[Instalación de Jabber](#)

[Inicio de sesión en Jabber](#)

Introducción

Este documento describe los pasos necesarios para la implementación de las funciones básicas de Cisco Jabber para Mac. Se trata de una guía de inicio rápido y no cubre ninguna de las funciones avanzadas compatibles con Cisco Jabber para Mac.

Prerequisites

Cisco recomienda que conozca de forma básica la página web de administración de Cisco Unified Communications Manager (CUCM), así como la experiencia con las configuraciones telefónicas básicas.

Requisitos de software

En esta guía se asume que se están utilizando las siguientes versiones de software:

- Cisco Unified Communications Manager (CUCM) versión 10.5(2) o superior.
- Cisco Unified IM and Presence (IM&P) versión 10.5(2) o superior.
- Cisco Unity Connection (CUXN) versión 10.5 o superior.

- Jabber para Mac 12.1 o superior.
- macOS Mojave 10.14 o superior.
- macOS High Sierra 10.13 o superior.
- macOS Sierra 10.12 o superior.
- OS X El Capitan 10.11 o superior

Requisitos de hardware

Las siguientes especificaciones de hardware son los requisitos mínimos sugeridos para ejecutar Cisco Jabber para Mac en un dispositivo Mac Apple:

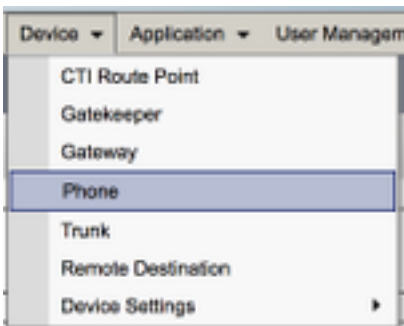
- CPU Intel Core2 Duo o posterior en cualquiera de los siguientes equipos de Apple: Mac ProMacBook ProMacBookMacBook AiriMacMac Mini
- RAM 2 GB
- Espacio de disco libre 300 MB

Configuración de servicios del teléfono

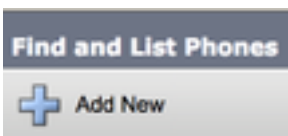
Softphone Jabber

Jabber para Mac proporciona una opción para suministrar servicios telefónicos a través de dispositivos Cisco Unified Client Services Framework, que a menudo se denomina CSF o Softphone.

Para configurar un dispositivo CSF, inicie sesión en la página web de administración de CUCM y navegue hasta **Dispositivo > Teléfono**.




En el menú **Buscar y mostrar teléfonos**, seleccione **Agregar nuevo**.




Una vez en el menú **Agregar un teléfono nuevo**, busque el tipo de teléfono desplegable para el tipo de dispositivo **Cisco Unified Client Services Framework**. Una vez seleccionado, haga clic en **Siguiente**.

Add a New Phone

 Next

Status

 Status: Ready

Create a phone using the phone type or a phone template

Phone Type* Cisco Unified Client Services Framework

or

BAT Phone Template* -- Not Selected --

La tabla siguiente (tabla 1.0) contiene todos los campos que se deben configurar al configurar un dispositivo Cisco Unified Client Services Framework (CSF) en CUCM. La mayoría de los campos obligatorios tienen configuraciones predeterminadas y no necesitan configurarse manualmente a menos que se requiera lo contrario para la implementación. Debe configurar manualmente todos los campos en los que la columna **Configurado por Predeterminado** de la tabla siguiente está establecida en **NO**.

Sugerencia: Cisco recomienda que todos los dispositivos de Client Services Framework se configuren con un prefijo de nombre de dispositivo de CSF. Por ejemplo, se proporciona un usuario denominado Holly Day con un dispositivo CSF. Su ID de usuario final de CUCM es hora, por lo que su nombre de dispositivo CSF sería CSFHDAY.

Tabla 1.0

Campos obligatorios	Parámetro predeterminado	Configurado de forma predeterminada	Descripción
Nombre del dispositivo	Debe agregarse manualmente, el nombre del dispositivo debe comenzar con CSF.	NO	Introduzca un nombre para identificar teléfonos basados en software
Agrupación de dispositivos	Debe seleccionar uno de los grupos de dispositivos disponibles.	NO	Elija el conjunto de dispositivos al que desea asignar este teléfono. El grupo de dispositivos define conjuntos de características comunes para los dispositivos, como región, grupo de fecha y hora y plantilla de teclas programadas.
Plantilla de botón de teléfono	Marco de servicio de cliente estándar	NO	Elija la plantilla de botones de teléfono adecuada. La plantilla de botones de teléfono determina la configuración de los botones de un teléfono e identifica

Perfil de teléfono común	Perfil de teléfono común estándar	SÍ	<p>la función (línea, marcación rápida, etc.) que se utiliza para cada botón. Elija un perfil de teléfono común de la lista de perfiles de teléfono comunes disponibles</p> <p>Utilice ubicaciones para implementar el control de admisión de llamadas (CAC) en un sistema de procesamiento de llamadas centralizado. La ubicación específica el ancho de banda total disponible para las llamadas entrantes y salientes de esta ubicación. Una configuración de ubicación de Hub_None significa que la función de ubicaciones no realiza un seguimiento del ancho de banda que consume este teléfono IP de Cisco Unified. Una configuración de ubicación de Phantom especifica una ubicación que habilita el CAC exitoso en los troncales de interclúster que utilizan el protocolo H.323 o SIP.</p>
Ubicación	Hub_None	SÍ	<p>Active o desactive el puente de conferencia integrado para la función de intrusión mediante el cuadro de lista desplegable Puente integrado (seleccione Activado, Desactivado o Predeterminado)</p> <p>Active o desactive la función de movilidad del dispositivo para este dispositivo o seleccione Default para utilizar el modo de movilidad del dispositivo predeterminado. El valor predeterminado utiliza el valor del parámetro de servicio Device Mobility Mode para el dispositivo.</p>
Puente incorporado	Predeterminado	SÍ	<p>En el cuadro de lista desplegable, elija la ID de usuario del usuario de teléfono asignado. La ID de usuario se graba en el registro de detalles de llamada (CDR) para todas las llamadas realizadas desde este dispositivo. La asignación de un ID de usuario al dispositivo también mueve el dispositivo desde "Dispositivos no asignados" a "Usuarios" en el informe de uso de licencias.</p>
Dispositivo Modo de movilidad	Predeterminado	SÍ	<p>En el cuadro de lista desplegable, active o desactive si Cisco Unified CM inserta un dispositivo de punto de relé de confianza (TRP) con este terminal de medios. Un dispositivo de punto de retransmisión de confianza (TRP)</p>
ID de usuario propietario	Establecer la ID de usuario	NO	
Usar punto de retransmisión de confianza	Predeterminado	SÍ	

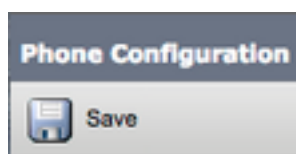
Utilizar siempre la línea principal	Predeterminado	Sí	designa un dispositivo MTP o transcodificador etiquetado como punto de retransmisión de confianza. En el cuadro de lista desplegable, seleccione (Desactivado, Activado o Predeterminado). Predeterminado: Cisco Unified Communications Manager utiliza la configuración del parámetro de servicio Always Use Prime Line, que admite el servicio Cisco CallManager En el cuadro de lista desplegable, seleccione (Desactivado, Activado o Predeterminado). Default (Predeterminado): Cisco Unified CM utiliza la configuración del parámetro de servicio Always Use Prime Line for Voice Message (Utilizar siempre línea Prime para mensaje de voz), que admite el servicio Cisco CallManager.
Utilizar siempre la línea Prime para el mensaje de voz	Predeterminado	Sí	Esta configuración sólo existe para solucionar problemas de cifrado; la captura de paquetes puede causar un uso elevado de la CPU o interrupciones en el procesamiento de llamadas.
Modo de captura de paquetes	Ninguno	Sí	Elija un grupo Presence para el usuario final. El grupo seleccionado especifica los dispositivos, usuarios finales y usuarios de aplicaciones que pueden supervisar este número de directorio. El valor predeterminado para el grupo de presencia especifica el grupo Presencia estándar, configurado con la instalación.
Grupo de presencia de BLF	Grupo de presencia estándar	Sí	
Perfil de seguridad de dispositivos	Debe seleccionarse manualmente.	NO	Debe aplicar un perfil de seguridad a todos los teléfonos configurados en Administración de Cisco Unified Communications Manager. <i>Instalación de Cisco Unified Communications Manager</i> proporciona un conjunto de perfiles de seguridad predefinidos y no seguros para el registro automático. Para activar las funciones de seguridad de un teléfono, debe configurar un nuevo perfil de seguridad para el tipo de dispositivo y protocolo y aplicarlo al teléfono. Si el teléfono no admite seguridad, seleccione un perfil no seguro.
Perfil SIP	Debe seleccionarse	NO	Elija el perfil SIP predeterminado o un perfil específico creado anteriormente.

Los perfiles SIP proporcionan información específica de SIP para el teléfono, como temporizadores de registro y keepalive, puertos de medios y no perturban el control.

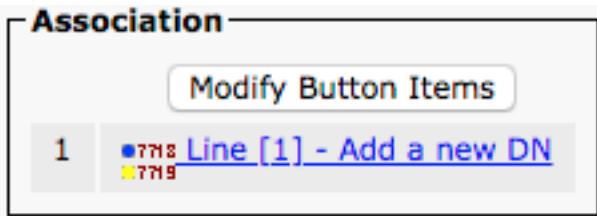
manualmente.

Operación de certificado	No hay operación pendiente	Sí	Este campo está relacionado con la inscripción en CAPF.
Opción DND	Timbre desactivado	Sí	Cuando se activa NoMlsta en el teléfono, este parámetro le permite especificar cómo las funciones NoMlsta manejan las llamadas entrantes.
Llamada de vídeo	Habilitado	Sí	Enciende y apaga las funciones de vídeo
Inicio automático en el control del teléfono	Inhabilitado	Sí	Si se activa, el cliente comenzará en el modo de control del teléfono de escritorio.
Controlar automáticamente el teléfono de escritorio conectado	Inhabilitado	Sí	Si se activa, el cliente controlará automáticamente el teléfono de escritorio conectado.
Capacidad de ampliación y conexión	Habilitado	Sí	Indica si las funciones Extend y Connect están habilitadas para el cliente. Esto permite al cliente monitorear y controlar las llamadas en PBX, PSTN y otros teléfonos remotos de terceros.
Mostrar fotos de contacto	Habilitado	Sí	Indica si la recuperación y visualización de fotografías de contacto está habilitada o inhabilitada para el cliente.
Búsqueda de números en el directorio	Habilitado	Sí	Indica si las búsquedas de números de teléfono que utilizan el Directorio corporativo están activadas o desactivadas para el cliente.
Recopilación de análisis	Inhabilitado	Sí	Indica si la recopilación de análisis está habilitada o inhabilitada para el cliente

Una vez que haya configurado todos los campos requeridos para la configuración CSF, guarde la configuración seleccionando el botón **Guardar**.



Ahora que ha creado un CSF, necesitará agregar un número de directorio al dispositivo. Esto se puede hacer seleccionando la opción **Add a new DN** ubicada en la parte superior izquierda de la configuración de CSF.



Nota: Este documento no cubre la configuración de línea completa para el dispositivo CSF. La configuración de línea es una configuración estándar que se debe realizar para todos los teléfonos y no es una configuración específica para los dispositivos CSF.

Sugerencia: una vez que haya configurado un número de directorio, el dispositivo CSF se asegurará de asociar el usuario final de CUCM al número de directorio. Esto se puede hacer desplazándose a la parte inferior de la configuración del número de directorio y seleccionando **Asociar usuarios finales**. Esta configuración es necesaria si piensa utilizar Jabber para la presencia del teléfono.

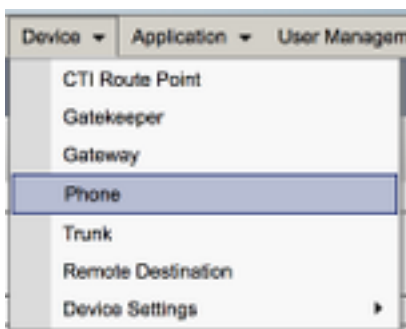
Jabber Deskphone

Jabber para Mac también tiene la capacidad de realizar Cisco Computer Telephony Integration (CTI) con teléfonos de escritorio de Cisco. Esto permite a los usuarios de Jabber para Mac utilizar su teléfono de escritorio de Cisco como dispositivo de telefonía Jabber cuando realizan acciones de llamada desde la interfaz de usuario de Jabber.

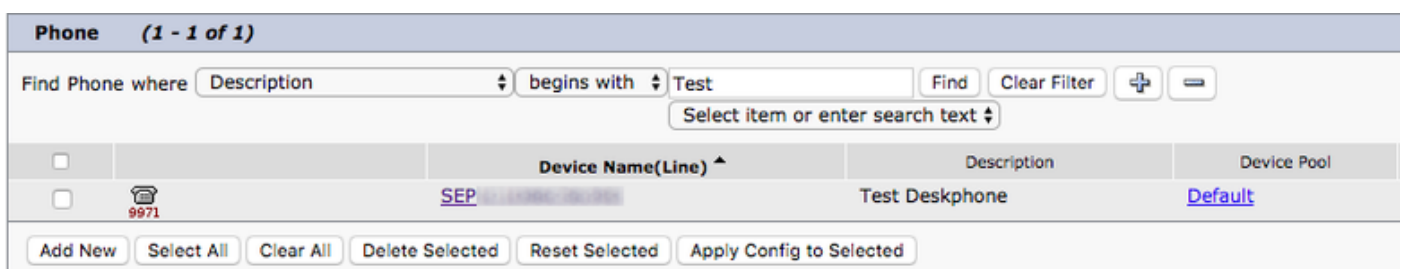
Configuración del teléfono de escritorio

Para configurar la integración de Jabber para Mac CTI, siga estos sencillos pasos.

Comience por iniciar sesión en la página web de administración de CUCM y navegue hasta **Dispositivo > Teléfono**.



En el menú **Buscar y mostrar teléfonos** busque y seleccione el teléfono de escritorio de los usuarios de Jabber.

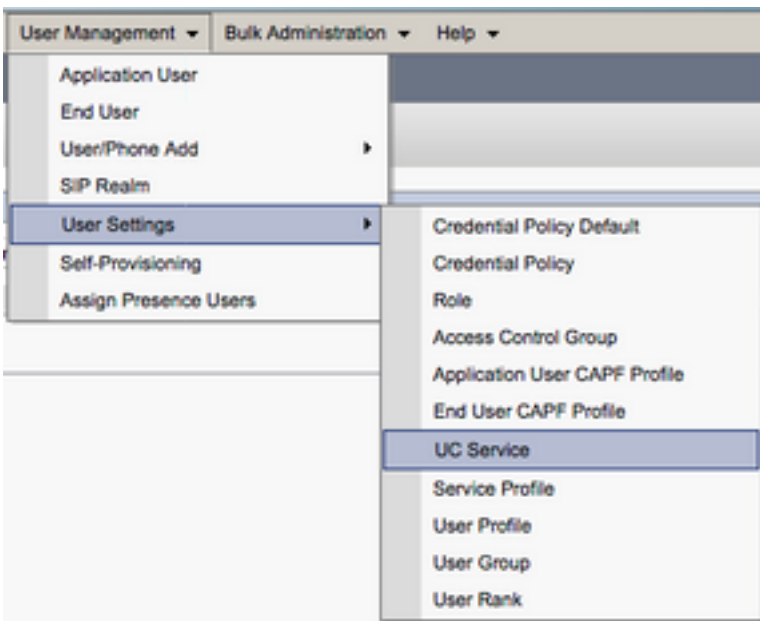


Cuando se presenta con el menú **Phone Configuration**, verifique las dos opciones enumeradas a continuación:

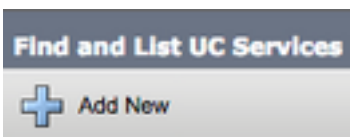
1. Verifique que la casilla de verificación **Allow Control of Device from CTI** esté marcada.
2. Confirme que el **ID de usuario propietario** del dispositivo esté configurado en el ID de usuario de CUCM de Jabber para Mac.

Configuración de servicios CTI UC

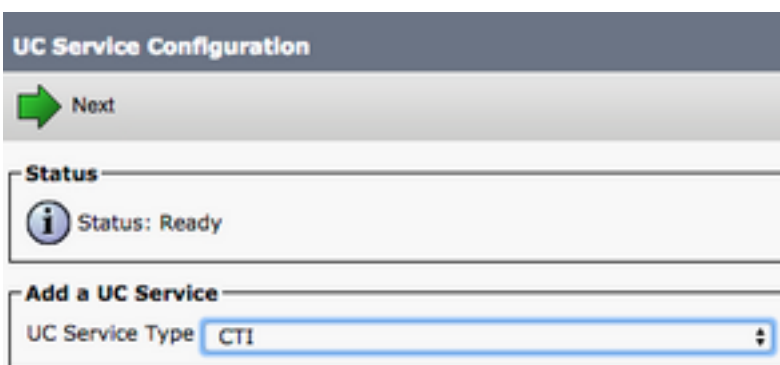
A continuación, configuraremos los servicios CTI UC que utilizará el cliente Jabber para conectarse al servicio CUCM CTIManager. Comience navegando hasta **User Management > User Settings > UC Service**.



Una vez en la página **Buscar y enumerar servicios de UC**, seleccione **Agregar nuevo**.

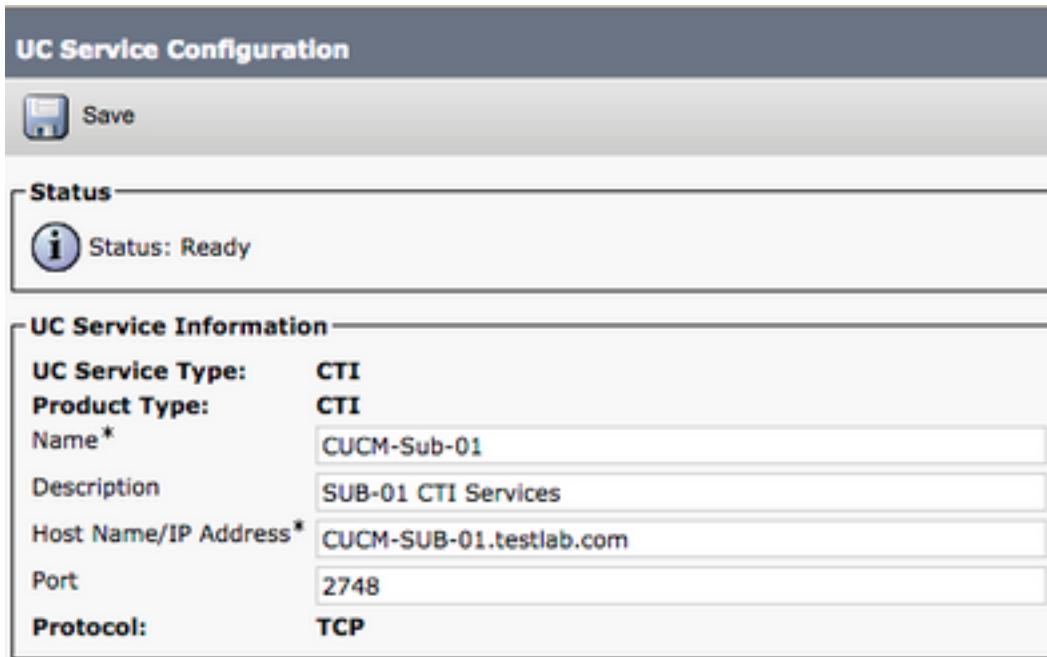


Cuando se presenta con la página **Configuración del servicio UC**, seleccione **CTI** en el menú desplegable **Tipo de servicio UC** y, a continuación, seleccione **Siguiente**.



A continuación, se le presentará la página **Configuración del servicio UC**. Aquí debe configurar un **nombre** para el servicio CTI UC, así como proporcionar la **IP**, el **nombre de host** o el **nombre de**

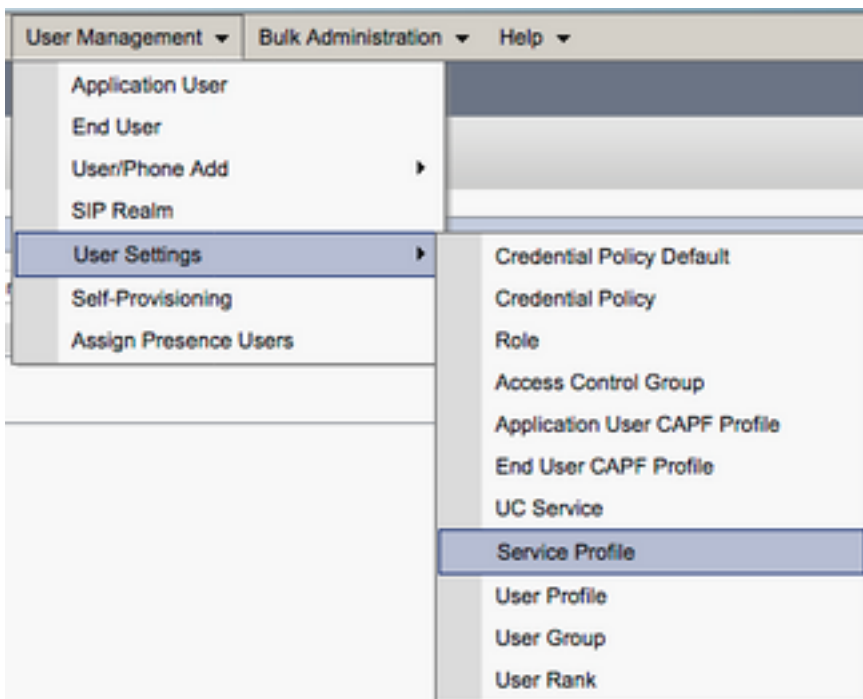
dominio completamente calificado (FQDN) del servidor CUCM que ejecuta el servicio CTI.



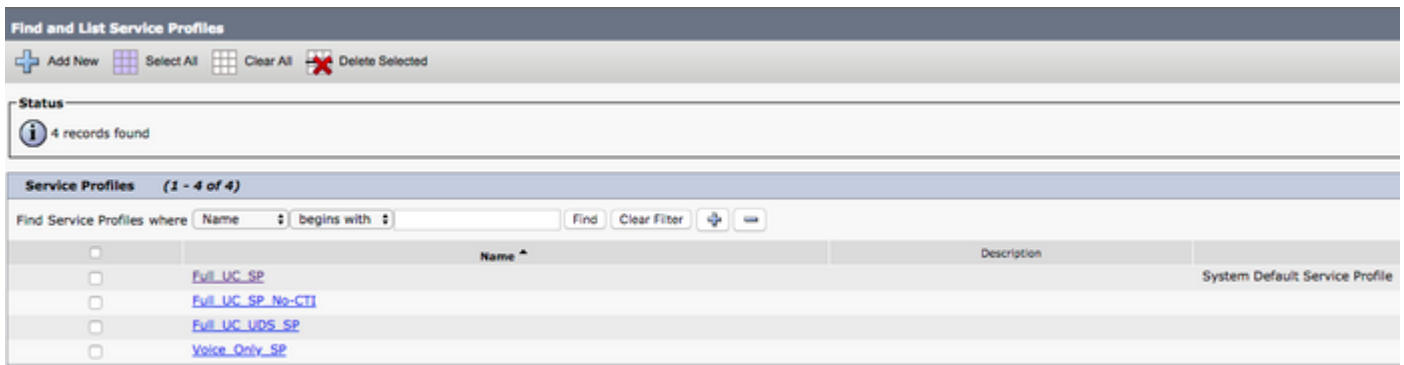
UC Service Configuration	
Save	
Status	
Status: Ready	
UC Service Information	
UC Service Type:	CTI
Product Type:	CTI
Name*	CUCM-Sub-01
Description	SUB-01 CTI Services
Host Name/IP Address*	CUCM-SUB-01.testlab.com
Port	2748
Protocol:	TCP

Nota: se pueden asignar hasta tres servicios CTI UC a un perfil de servicio de UC.

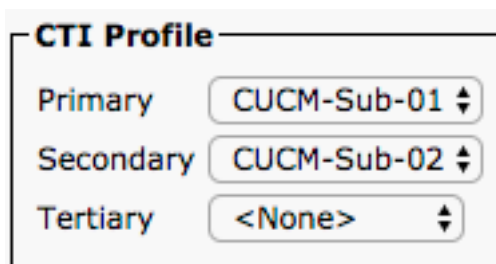
Ahora que hemos definido los servicios de CTI UC, los asignaremos al perfil de servicio. Comience navegando hasta **User Management > User Settings > Service Profile**.



En el menú **Buscar y Lista de perfiles de servicio** busque y seleccione el perfil de servicio que utiliza Jabber para los usuarios de Mac o cree un nuevo perfil de servicio seleccionando **Agregar nuevo**.



Una vez en la página **Service Profile Configuration**, desplácese hacia abajo hasta la sección **CTI Profile** y asigne los servicios CTI UC al perfil de servicio, luego seleccione **Save**.



Nota: Este documento no cubre la configuración de un nuevo teléfono de escritorio de Cisco, ya que se trata de una tarea básica de administración de CUCM.

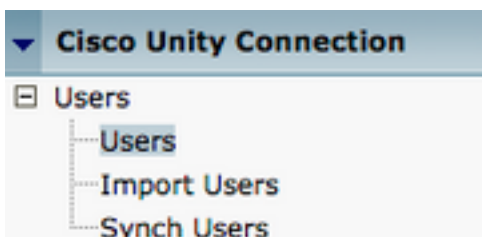
Para ver la lista de (CTI) compatible desplácese hasta **CUCM Cisco Unified Reporting** y seleccione el **Informe de lista de características del teléfono de Unified CM**. A continuación, seleccione **CTI controlada** en el Función lista desplegable.

Configuración del buzón de voz

Jabber para Mac puede recuperar y reproducir mensajes de correo de voz almacenados en Cisco Unity Connection. Para configurar el buzón de voz para Jabber para Mac, siga estos pasos:

Configuración de Unity Connection

Comience iniciando sesión en la página web de administración de Cisco Unity Connection y navegando hasta **Usuarios > Usuarios**.



Cuando se presenta con la página **Buscar usuarios**, busque y seleccione el buzón de correo de usuarios de Jabber para Mac.

Search Users

User Refresh Help

Status

Found 1 User(s)

Search Limits

Limit search to All

Users (1 - 1 of 1)

Find Users where Alias contains tuser Find

<input type="checkbox"/>		Alias ^	Extension
<input type="checkbox"/>		tuser	8675309

Delete Selected Add New Bulk Edit Show Dependencies

Una vez presentada la página **Editar conceptos básicos del usuario** del buzón de correo del usuario, indique las **llamadas de servicio** configuradas.

Class of Service Voice Mail User COS

A través del panel de navegación izquierdo navegue hasta **Clase de servicio > Clase de servicio**.

Class of Service

- Class of Service
- Class of Service Membership

Cuando se presenta con la página **Buscar clase de servicio**, busque y seleccione la clase de servicio que ha especificado previamente.

Search Class of Service

Class of Service Refresh Help

Status

Found 1 Class of Service(s)

Class of Services (1 - 1 of 1)

Find Class of Services where Display Name begins with Voice Mail User COS Find

<input type="checkbox"/>		
<input type="checkbox"/>		Voice Mail User COS

Una vez en la página **Editar clase de servicio**, verifique lo siguiente:

1. Verifique que la casilla de verificación esté marcada para la función **Permitir que los usuarios utilicen la bandeja de entrada web y las fuentes RSS**.
2. También verifique que la función **Allow Users to Use Unified Client to Access Voicemail** esté habilitada activando la casilla cercana al nombre de la función.

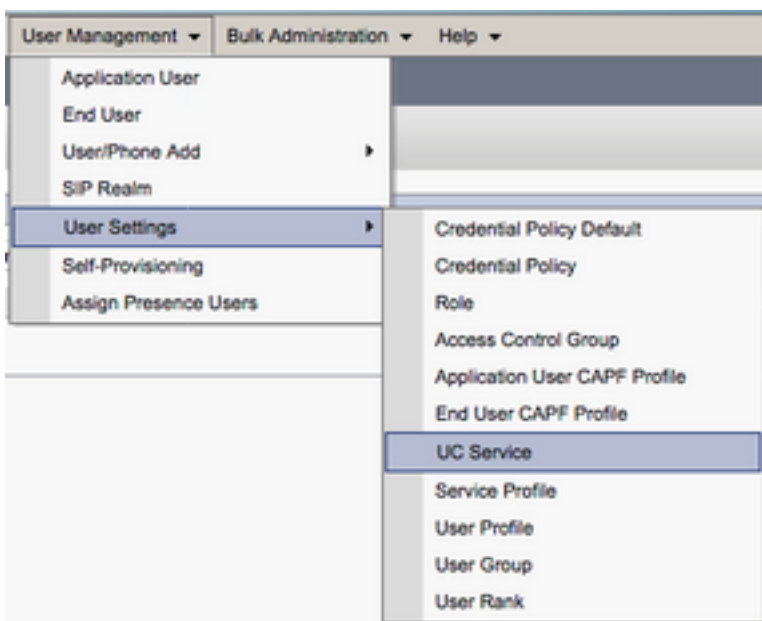
Una vez verificada la configuración de Clase de servicio, navegue hasta **Configuración del sistema > Avanzadas > Configuración de API** en el panel de navegación izquierdo. Habilite los tres ajustes presentados en la página **Configuración de API**.



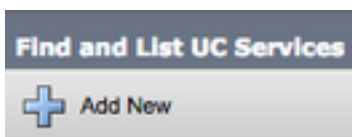
Name	Value
Allow Access to Secure Message Recordings through CUMI	<input checked="" type="checkbox"/>
Display Message Header Information of Secure Messages through CUMI	<input checked="" type="checkbox"/>
Allow Message Attachments through CUMI	<input checked="" type="checkbox"/>

Configuración de CUCM

Ahora que Unity Connection está configurado, pasaremos a la configuración de CUCM para el correo de voz de Jabber para Mac. Comience navegando hasta **User Management > User Settings > UC Service**.



Una vez en la página **Buscar y enumerar servicios de UC**, seleccione **Agregar nuevo**.



Cuando se presente con la página **Configuración del servicio UC**, seleccione **Buzón de voz** en el menú desplegable **Tipo de servicio UC** y, a continuación, seleccione **Siguiente**.

UC Service Configuration

Next

Status

Status: Ready

Add a UC Service

UC Service Type: Voicemail

A continuación, se le presentará la página **Configuración del servicio UC**. Comience seleccionando **Unity Connection** en el menú desplegable **Tipo de producto**. También deberá configurar un **nombre** para el VoicemailUCService, así como proporcionar **la IP, el nombre de host o el nombre de dominio completamente calificado (FQDN)** del servidor de conexión de Unity que ejecuta los servicios REST y Jetty.

UC Service Configuration

Save

Status

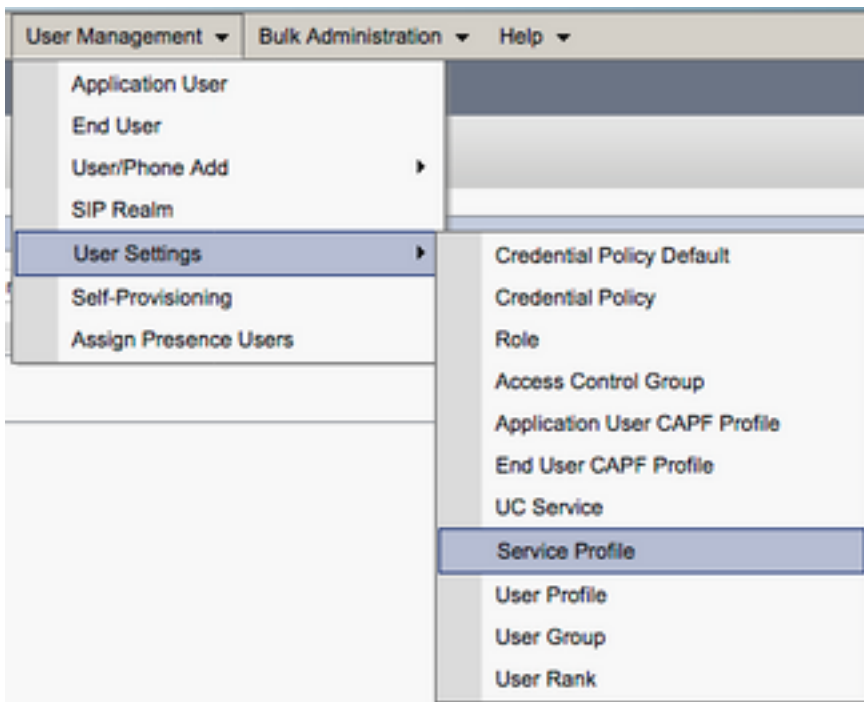
Status: Ready

UC Service Information

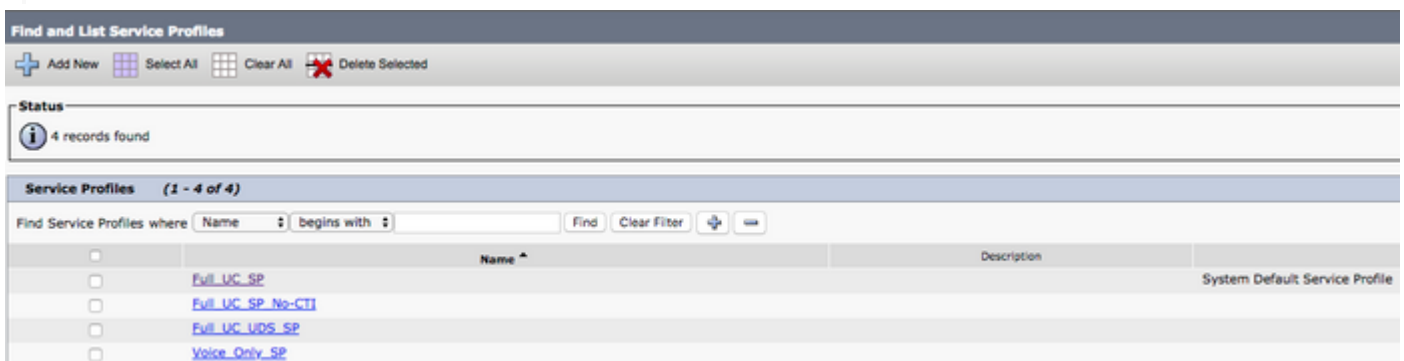
UC Service Type:	Voicemail
Product Type*	Unity Connection
Name*	CUXN-Sub-01
Description	Unity Connection Subscriber 1
Host Name/IP Address*	CUXN-SUB-01.testlab.com
Port	443
Protocol	HTTPS

Nota: Se pueden asignar hasta tres servicios de buzón de vozUCService Profile.

Ahora que se han definido los servicios UC de buzón de voz, los asignaremos al perfil de servicio. Comience navegando hasta **User Management > User Settings > Service Profile**.



En el menú **Buscar y Lista de perfiles de servicio** busque y seleccione el perfil de servicio que utiliza Jabber para los usuarios de Mac o cree un nuevo perfil de servicio seleccionando **Agregar nuevo**.



Una vez en la página **Service Profile Configuration**, desplácese hacia abajo hasta la sección **Voicemail Profile** y asigne los UCService(s) de correo de voz al perfil de servicio y luego seleccione **Save**.



Nota: La configuración de Jabber para Mac anterior supone que Unity Connection está usando autenticación LDAP. En los casos en que los buzones de correo no estén integrados con LDAP, consulte la Guía de implementación in situ de Cisco.

Configuración del directorio

Jabber para Mac depende de los servicios de directorio para la resolución de contactos corporativos. Jabber puede realizar la resolución de directorios a través del protocolo ligero de acceso a directorios (LDAP) o los servicios de datos de usuario (UDS) de CUCM. Consulte las secciones siguientes para obtener información sobre la configuración de los servicios de directorio LDAP o UDS para Jabber para Mac.

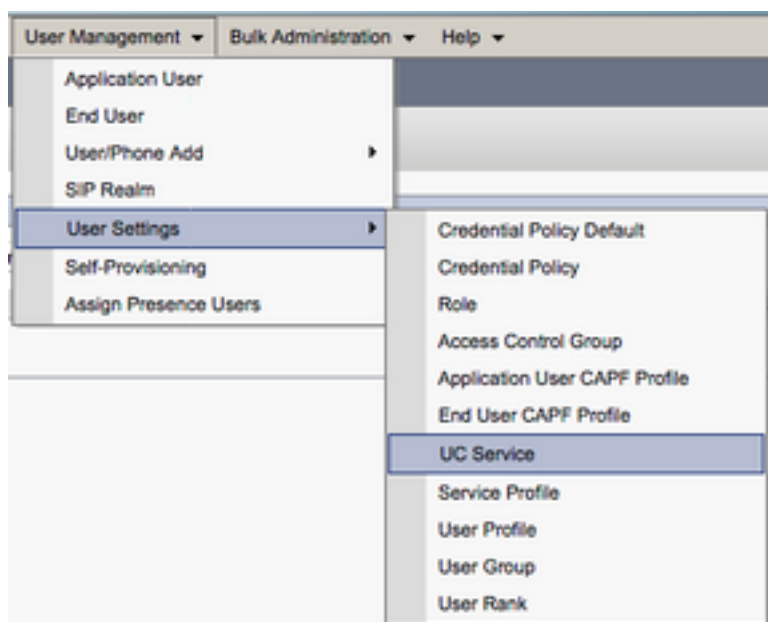
Servicios de directorio LDAP

Jabber para Mac admite tres servicios de directorio LDAP conocidos, como se muestra a continuación:

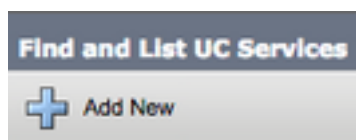
- Servicios de dominio de Active Directory
- OpenLDAP
- Servicio de directorio ligero de Active Directory (AD LDS)

Esta guía proporcionará los pasos para configurar Jabber para Mac 11.8 o posterior para que se integre con los Servicios de dominio de Active Directory, ya que esta es la integración más común.

Comience iniciando sesión en la página web de CUCM Administration y navegando hasta **User Management > User Settings > UC Service**.




Una vez en la página **Buscar y enumerar servicios de UC**, seleccione **Agregar nuevo**.




Cuando se presente con la página **Configuración del servicio UC**, seleccione el **Directorio** en el menú desplegable **Tipo de servicio UC** y seleccione **Siguiente**.

UC Service Configuration

 Next

Status

 Status: Ready

Add a UC Service

UC Service Type

A continuación, se le presentará la página **Configuración del servicio UC**. Seleccione **Enhanced Directory** en el **menú desplegable Tipo de producto**. También deberá configurar un **nombre** para el servicio de directorio UCS, así como **la IP, el nombre de host o el nombre de dominio completamente calificado (FQDN)** del servidor de directorio.

De forma predeterminada, el **tipo de conexión** se establecerá en **Catálogo global** que supone que se está utilizando un controlador de dominio de Microsoft como origen de directorio. Si un servidor de catálogo global está en uso, el **número de puerto** en la configuración debe establecerse en **3268**. Cisco recomienda el uso de un servidor de catálogo global como recurso de directorio, ya que proporciona resoluciones de consultas más eficientes.

Consejo: En los casos en los que no esté utilizando un controlador de dominio para los Servicios de dominio de Microsoft Active Directory, el Servicio de UC de directorio debe tener el **puerto** configurado en **389** a **Tipo de conexión** debe estar configurado en Ldap.

UC Service Information

UC Service Type: **Directory**

Product Type*

Name*

Description

Host Name/IP Address*

Port

Protocol

[Connection Type*](#)

[Use Secure Connection](#)

[Use Wildcards](#)

[Disable Secondary Number Lookups](#)

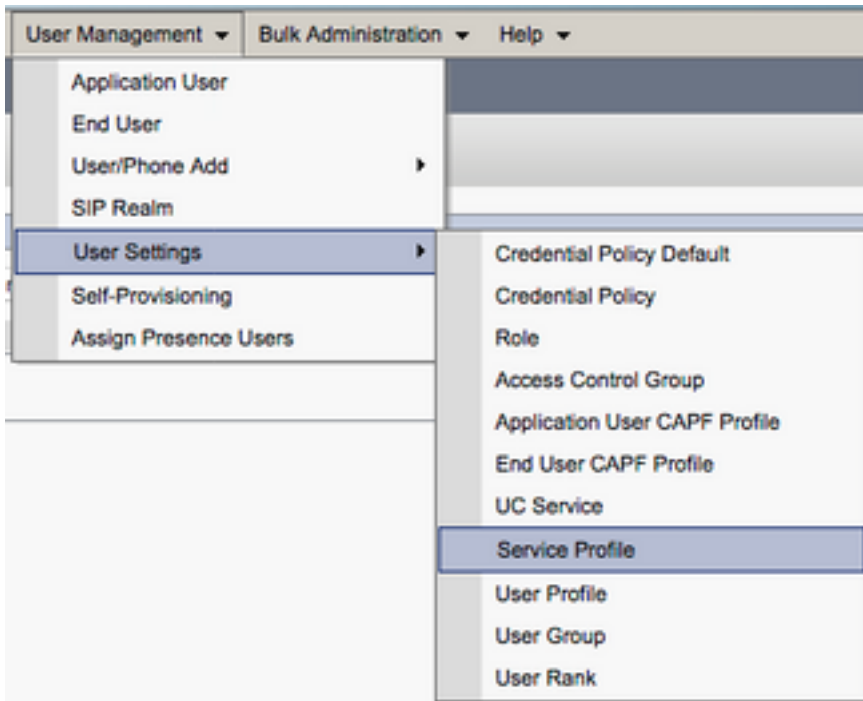
[Uri Prefix](#)

[Phone Number Masks](#)

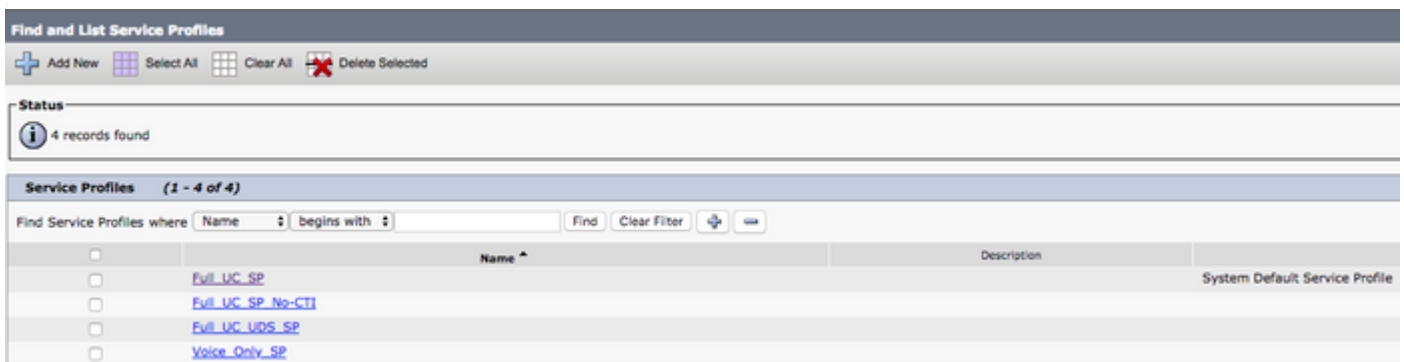
Nota: Se pueden asignar hasta tres servicios de directorioUCService Profile.

Ahora que los servicios de UC de directorio están definidos, los asignaremos al perfil de servicio.

Comience navegando hasta **User Management > User Settings > Service Profile**.



En el menú **Buscar y Lista de perfiles de servicio** busque y seleccione el perfil de servicio que utiliza Jabber para los usuarios de Mac o cree un nuevo perfil de servicio seleccionando **Agregar nuevo**.



Una vez en la página **Service Profile Configuration**, desplácese hacia abajo hasta la sección **Directory Profile** y asigne los **UCService** de directorio al perfil de servicio. También tendrá que definir la base de búsqueda de Active Directory, que debe ser la unidad de organización o el directorio donde se encuentren los usuarios de la empresa.

Al configurar la sección **Perfil de directorio**, también tendrá que configurar un método de autenticación de directorio. Marque la casilla de verificación que se encuentra cerca de **"Usar credenciales de usuario iniciadas"** para evitar consultas anónimas y obligar a Jabber a autenticarse con las credenciales introducidas durante el inicio de sesión de Jabber. Si la opción **Usar credenciales de usuario iniciadas** no está marcada, Jabber intentará realizar acceso anónimo al servidor de directorio. Cisco no recomienda el acceso al directorio anónimo.

Una vez que haya terminado de configurar el **perfil de directorio**, seleccione **Guardar**.

Nota: Si utiliza CUCM 10.X - 11.5.X, la sección Perfil de Directorio del Perfil de Servicio también incluirá campos de nombre de usuario y contraseña que permiten utilizar un nombre distinguido como ID de usuario autorizado para ejecutar consultas en el servidor

LDAP. En CUCM 12.X, si desea utilizar un único ID de usuario para la autenticación de los servicios de directorio, deberá utilizar los parámetros ConnectionUsername y ConnectionPassword en el archivo jabber-config.xml.

Directory Profile

Primary

Secondary

Tertiary

[Use UDS for Contact Resolution](#)

[Use Logged On User Credential](#)

[Search Base 1](#)

[Search Base 2](#)

[Search Base 3](#)

[Recursive Search on All Search Bases](#)

[Search Timeout \(seconds\)*](#)

[Base Filter \(Only used for Advance Directory\)](#)

[Predictive Search Filter \(Only used for Advance Directory\)](#)

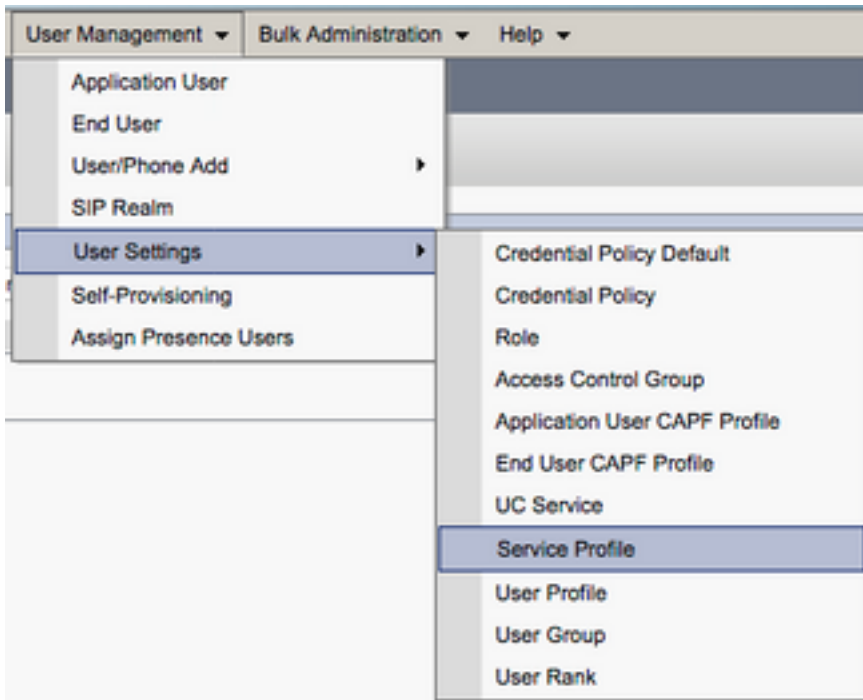
[Allow Jabber to Search and Add Security Groups](#)

Precaución: Cisco Jabber consulta al origen de contactos utilizando varios atributos, no todos estos atributos se indizan de forma predeterminada. Para garantizar la eficacia de las búsquedas, los atributos utilizados por Cisco Jabber deben indexarse en el servidor de directorio. Para obtener más información, consulte la sección Requisitos previos de LDAP de la Guía de planificación de Jabber.

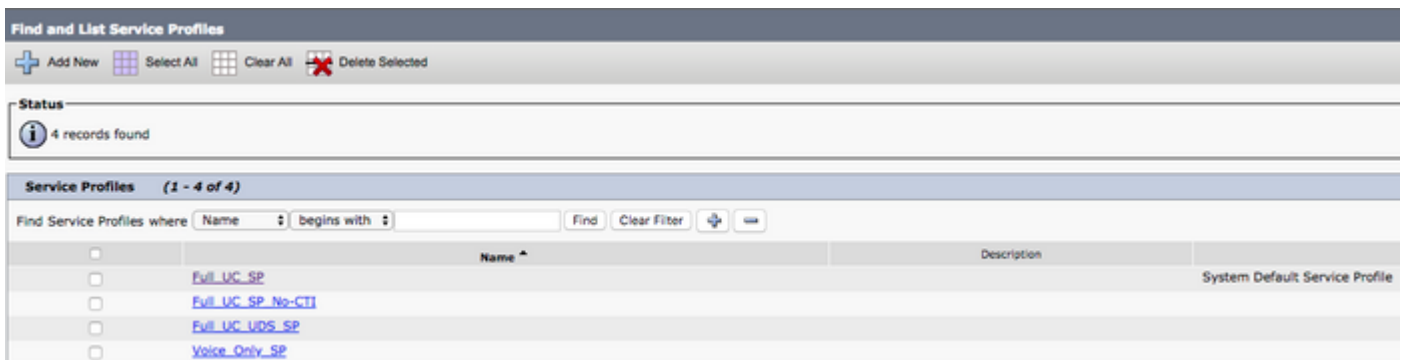
Servicios de directorio UDS

CUCM User Data Services (UDS) proporciona una API de origen de contactos que Jabber puede utilizar en el acceso remoto y móvil de Cisco Expressway para la resolución de contactos y es un servicio de contacto opcional para los clientes de la red corporativa. El origen de contactos de UDS utiliza la información de la tabla de usuario final de Unified CM para proporcionar una resolución de directorio.

Comience iniciando sesión en la página web de administración de CUCM y navegando hasta **Administración de usuarios > Configuración de usuario > Perfil de servicio**.



En el menú **Buscar y Lista de perfiles de servicio** busque y seleccione el perfil de servicio que utiliza Jabber para usuarios de Mac o cree un nuevo perfil de servicio seleccionando **Agregar nuevo**.



Una vez en la página **Configuración del perfil de servicio**, desplácese hacia abajo hasta el **Directorio Perfil** y active la casilla de verificación **Usar UDS** para la resolución de contactos y luego seleccione **Guardar**.

Directory Profile

Primary <None> ▾
 Secondary <None> ▾
 Tertiary <None> ▾

[Use UDS for Contact Resolution](#)
 [Use Logged On User Credential](#)

[Search Base 1](#)
[Search Base 2](#)
[Search Base 3](#)

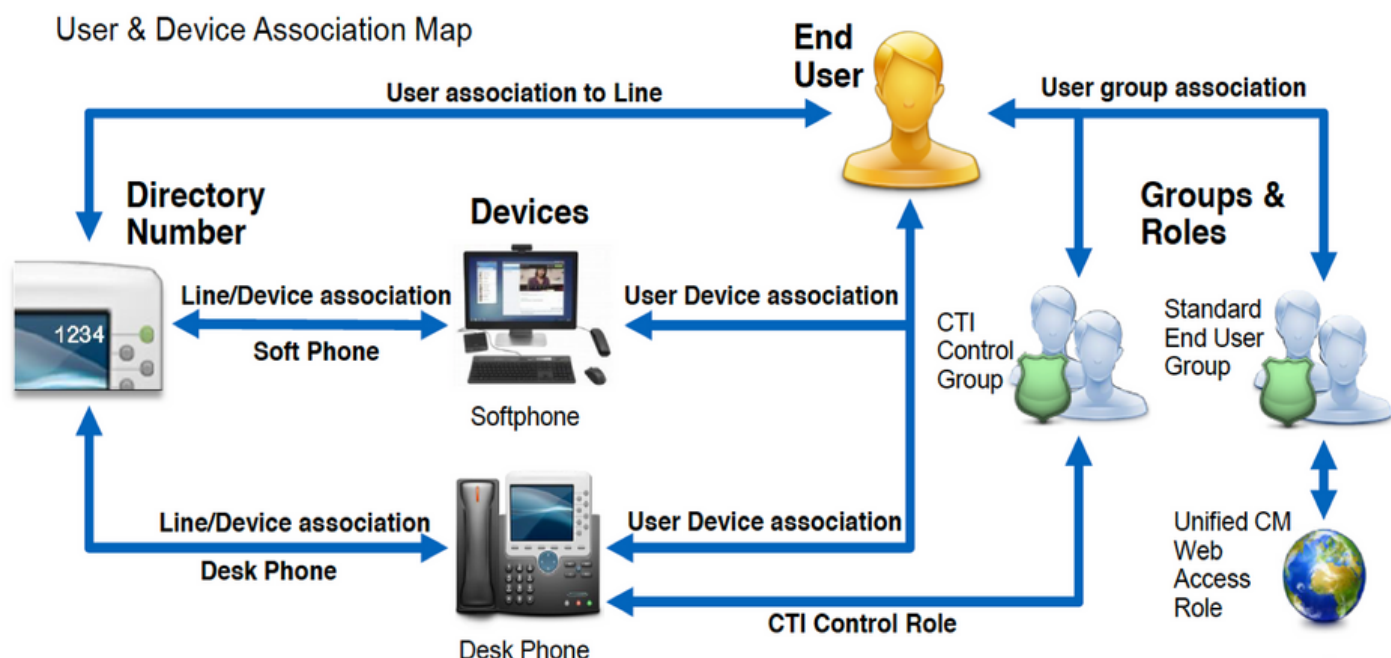
[Recursive Search on All Search Bases](#)
[Search Timeout \(seconds\)*](#)
[Base Filter \(Only used for Advance Directory\)](#)
[Predictive Search Filter \(Only used for Advance Directory\)](#)

[Allow Jabber to Search and Add Security Groups](#)

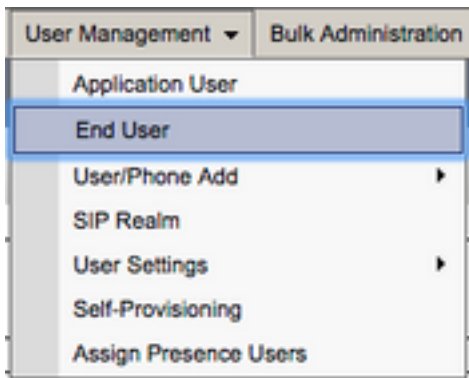
Una vez que UDS esté habilitado en el perfil de servicio, Jabber para Mac detectará automáticamente los servidores UDS de CUCM durante el proceso de inicio de sesión de Jabber.

Configuración de los usuarios finales de CUCM

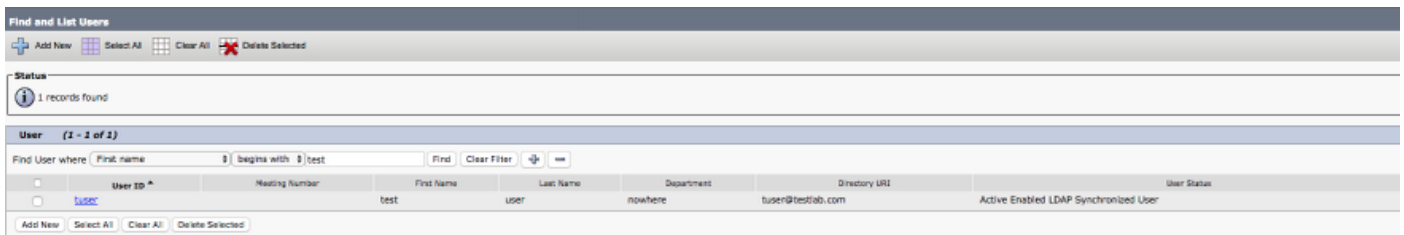
La configuración del usuario final de CUCM es un paso crucial en la implementación de Jabber para Mac, ya que muchas de las funciones de Jabbers dependen de esta configuración. La siguiente imagen muestra todas las configuraciones de Jabber que dependen de la configuración del usuario final de CUCM.



Para configurar el inicio del usuario final de Jabber para Mac CUCM, inicie sesión en la página web de administración de CUCM y vaya a **Administración de usuarios > Usuario final**.



En el menú **Buscar y Lista de usuarios** busca y selecciona el usuario final de CUCM que desea configurar para Jabber para Mac.

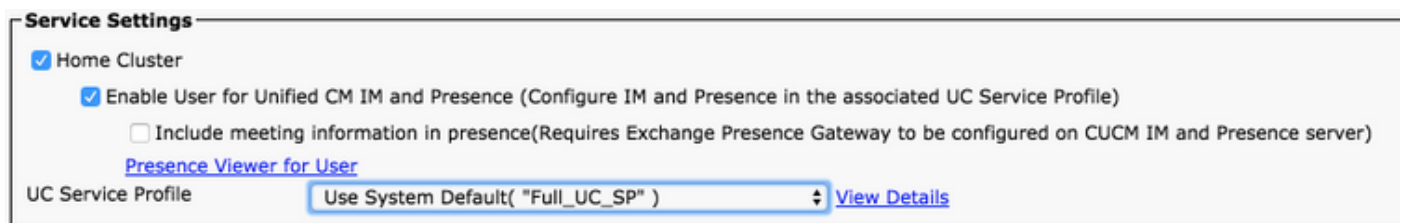


Una vez en la página web **Configuración del usuario final**, desplácese hacia abajo hasta la sección **Configuración del servicio**, aquí puede asignar al usuario final los servicios que desea que utilicen. Para permitir que un usuario pueda iniciar sesión en Jabber para Mac, debe activar el servicio **Home Cluster** mediante la casilla de verificación junto al nombre del servicio.

Si sus usuarios finales utilizarán Jabber para Mac para mensajería instantánea, deberá habilitar a su usuario final para el servicio activando la casilla de verificación junto al campo **Enable User for Unified IM and Presence (Habilitar usuario para mensajería instantánea y presencia)**.

A continuación, deberá asignar un perfil de servicio seleccionando un perfil de servicio en el menú desplegable **Perfil de servicio de UC**. El perfil de servicio se utiliza para proporcionar al cliente Jabber la configuración del servicio CUCM UC. .

Nota: Si no asigna un perfil de servicio al usuario final de CUCM, el usuario utilizará automáticamente el perfil de servicio configurado como el perfil de servicio predeterminado del sistema.



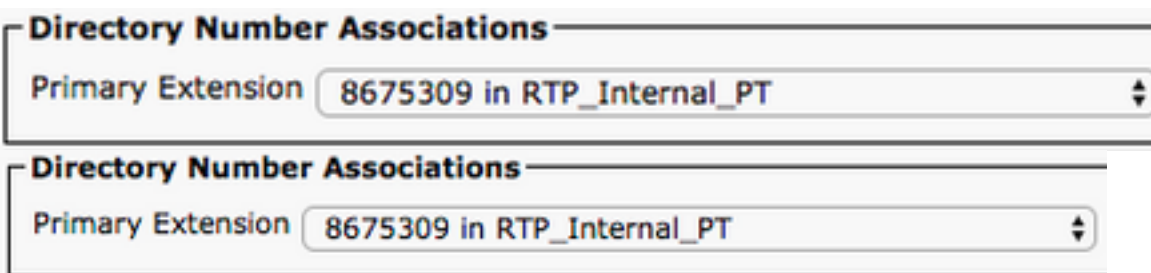
A continuación, desplácese hacia abajo hasta la sección **Información del dispositivo**. Aquí puede administrar los dispositivos controlados por los usuarios finales de CUCM. Asigne al usuario sus dispositivos de teléfono basado en software o de teléfono de escritorio. CUCM proporciona esta lista de dispositivos a Jabber para Mac durante el inicio de sesión de Jabber.



Puede asignar un dispositivo a un usuario seleccionando el botón **Device Association**. A continuación, se le presentará el menú **Asociación de dispositivos de usuario**. Desde aquí puede buscar los dispositivos de los usuarios finales de CUCM. Cuando encuentre un dispositivo, marque una marca de verificación en la casilla de verificación situada junto al dispositivo y seleccione **Guardar cambios seleccionados**.



Desplácese hacia abajo hasta la sección **Asociación de números de directorio** y seleccione la extensión principal de usuarios finales de CUCM en el menú desplegable **Extensión principal**.



A continuación, desplácese hacia abajo hasta la sección **Información de permisos**. Aquí asignará los permisos que necesita Jabber para Mac.

En la tabla siguiente (tabla 1.1) se enumeran todas las funciones necesarias, sus privilegios y el motivo por el que Jabber necesita la función asignada.

Tabla 1.1

Funciones	Privilegios/Recursos	Uso de funciones de Jabber
Usuarios finales de CCM estándar	Otorgue derechos de inicio de sesión a un usuario final en Opciones de usuario de Cisco Unified CM.	Autenticación SOAP de Jabber
Administración estándar de CCMUSER	Permite el acceso a las opciones de usuario de Cisco Unified CM.	Jabber SOAP Autenticación
CTI estándar permite el control de teléfonos que admiten el modo de reversión	Permite el control de todos los dispositivos CTI que admiten el modo de reversión.	Se utiliza para el control CTI del teléfono IP de Cisco Unified serie 6900
CTI estándar permite el control de teléfonos que admiten Xfer y conf conectados	Permite el control de todos los dispositivos CTI que admiten transferencia y conferencia conectadas	Se utiliza para el control CTI de los teléfonos IP de Cisco Unified serie 9900, 8900, 8800 o serie DX
Standard CTI Enabled	Habilita el control de aplicaciones CTI.	Se utiliza para el control CTI de todos los demás dispositivos CTI

compatibles con Jabber.

Para asignar un grupo de permisos al usuario final de CUCM, seleccione el botón **Agregar al grupo de control de acceso**.

Permissions Information

Groups

- Standard CCM End Users
- Standard CTI Allow Control of Phones supporting Connected Xfer and Conf
- Standard CTI Allow Control of Phones supporting Rollover Mode
- Standard CTI Enabled

Roles

- Standard CCM End Users
- Standard CCMUSER Administration
- Standard CTI Allow Control of Phones supporting Connected Xfer and Conf
- Standard CTI Allow Control of Phones supporting Rollover Mode
- Standard CTI Enabled

[View Details](#)

[View Details](#)

Add to Access Control Group

Remove from Access Control Group

A continuación, busque el grupo de control de acceso que desea agregar y seleccione la casilla de verificación situada cerca del nombre de los grupos de control de acceso. Cuando haya terminado, seleccione el botón **Agregar selección**.

Find and List Access Control Groups

Select All Clear All Add Selected Close

Status

10 records found

Access Control Group (1 - 10 of 10)

Find Access Control Group where Name contains standard cti

Name begins with Find

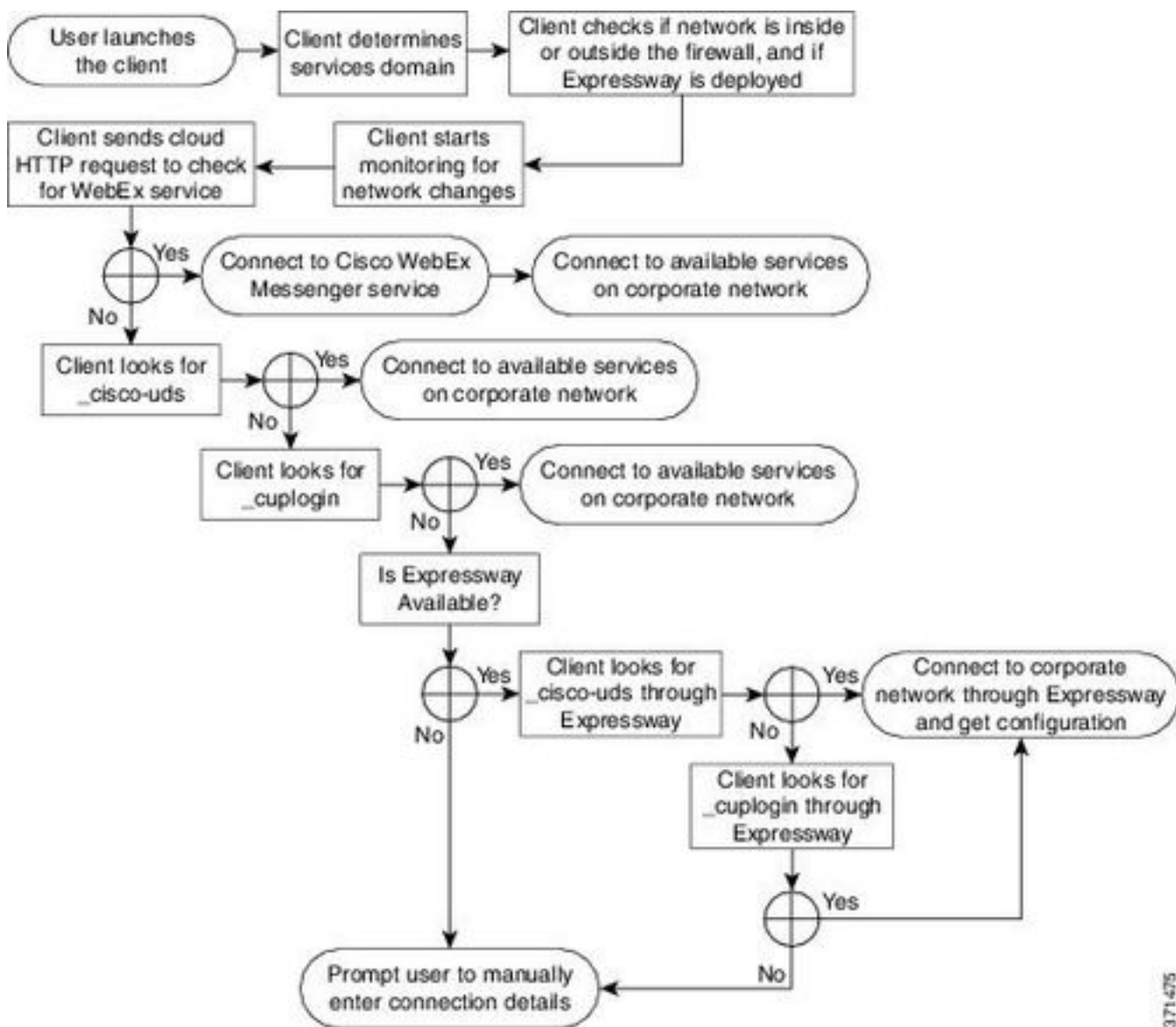
<input type="checkbox"/>	Name
<input type="checkbox"/>	Standard CTI Allow Call Monitoring
<input type="checkbox"/>	Standard CTI Allow Call Park Monitoring
<input type="checkbox"/>	Standard CTI Allow Call Recording
<input type="checkbox"/>	Standard CTI Allow Calling Number Modification
<input type="checkbox"/>	Standard CTI Allow Control of All Devices
<input checked="" type="checkbox"/>	Standard CTI Allow Control of Phones supporting Connected Xfer and conf
<input checked="" type="checkbox"/>	Standard CTI Allow Control of Phones supporting Rollover Mode
<input type="checkbox"/>	Standard CTI Allow Reception of SRTP Key Material
<input checked="" type="checkbox"/>	Standard CTI Enabled
<input type="checkbox"/>	Standard CTI Secure Connection

DetECCIÓN DE SERVICIOS

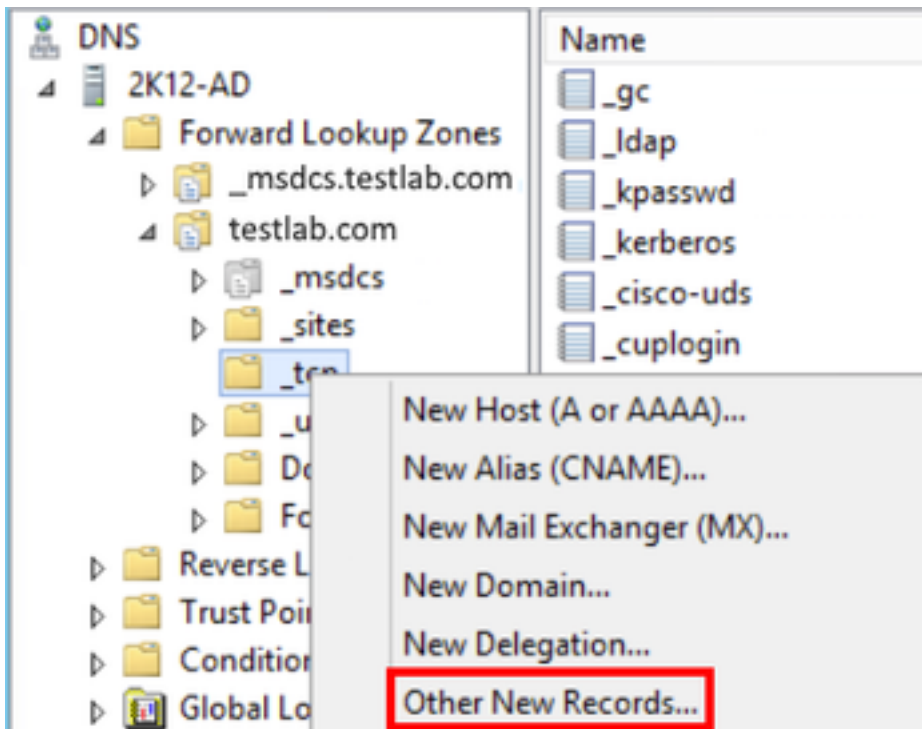
Para que el cliente Cisco Jabber pueda iniciar sesión, primero debe ser consciente de los servicios (CUCM, IM&P o Expressway) que utilizará para la autenticación y recuperación de la

configuración. Cisco recomienda configurar la detección automática de servicios mediante el uso de los registros de ubicación de servicio (SRV) del sistema de nombres de dominio (DNS), ya que esto proporciona una experiencia de usuario fluida y una administración sencilla.

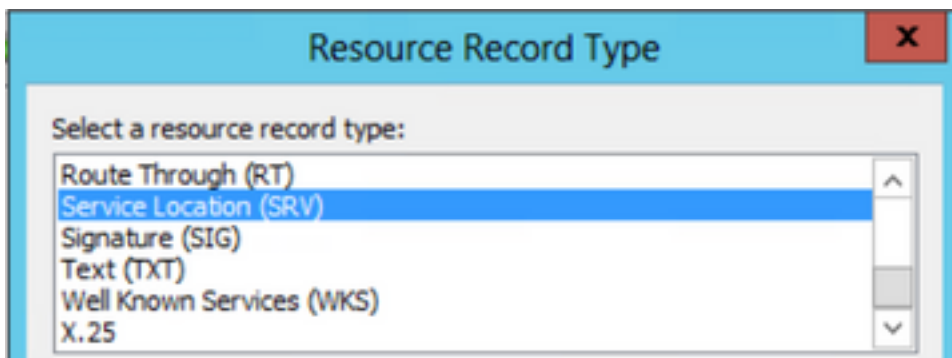
La siguiente imagen es una representación gráfica del proceso de detección automática de servicios de Jabber.



Para agregar un registro DNS SRV al administrador DNS de Microsoft, desplácese al dominio y expanda el árbol. Haga clic con el botón derecho en la carpeta **_tcp** y seleccione **Otros registros nuevos...**



Quando se presenta con la ventana **Resource Record Type**, resalte la **ubicación de servicio (SRV)** y, a continuación, seleccione **Create Record...**



A continuación, se le mostrará el panel "Nuevo registro de recursos". Aquí configurará un registro SRV para cada uno de los servidores CUCM que se utilizará para la búsqueda inicial del clúster de inicio UDS de Jabbers.

A continuación se muestra un ejemplo de configuración para el registro `_cisco-udsSRV`. En este ejemplo, el registro `_cisco-uds` se resuelve en tres nodos CUCM dentro de un clúster de CUCM.

```

_cisco-uds._tcp.testlab.com      SRV service location:
    priority      = 6
    weight       = 30
    port         = 8443
    svr hostname  = cucm3.testlab.com
_cisco-uds._tcp.testlab.com      SRV service location:
    priority      = 2
    weight       = 20
    port         = 8443
    svr hostname  = cucm2.testlab.com
_cisco-uds._tcp.testlab.com      SRV service location:
    priority      = 1
    weight       = 5
    port         = 8443
    svr hostname  = cucm1.testlab.com

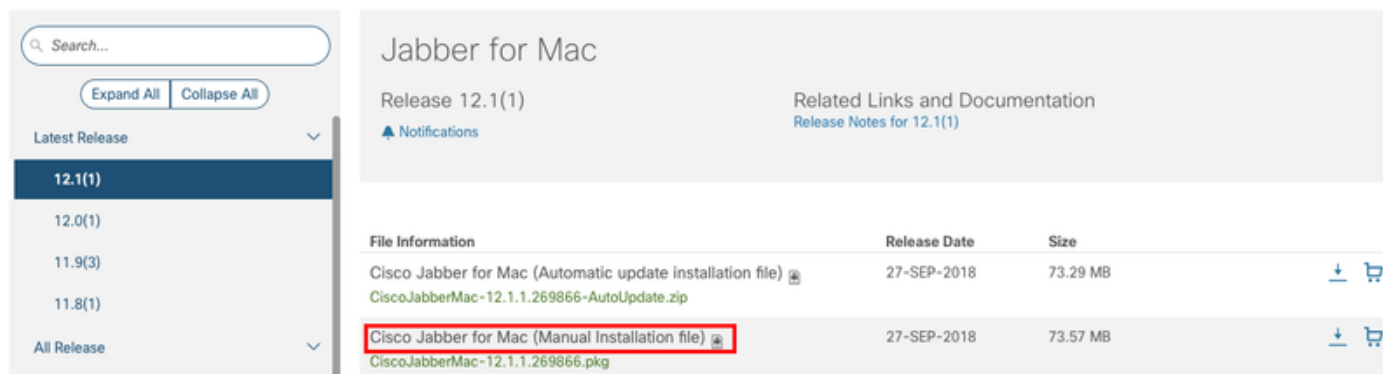
```

Descarga de Jabber

Comience abriendo el navegador web que elija y navegando a <https://software.cisco.com/download/home>. Una vez en la página de inicio de la descarga, simplemente busque Jabber para Mac. Cuando se le presenten opciones de descarga, seleccione la descarga **Cisco Jabber para la instalación de Mac** como se muestra a continuación:

Software Download

Downloads Home / Collaboration Endpoints / Software Clients / Jabber for Mac / Jabber Software- 12.1(1)



Jabber for Mac

Release 12.1(1)

Related Links and Documentation
Release Notes for 12.1(1)

File Information

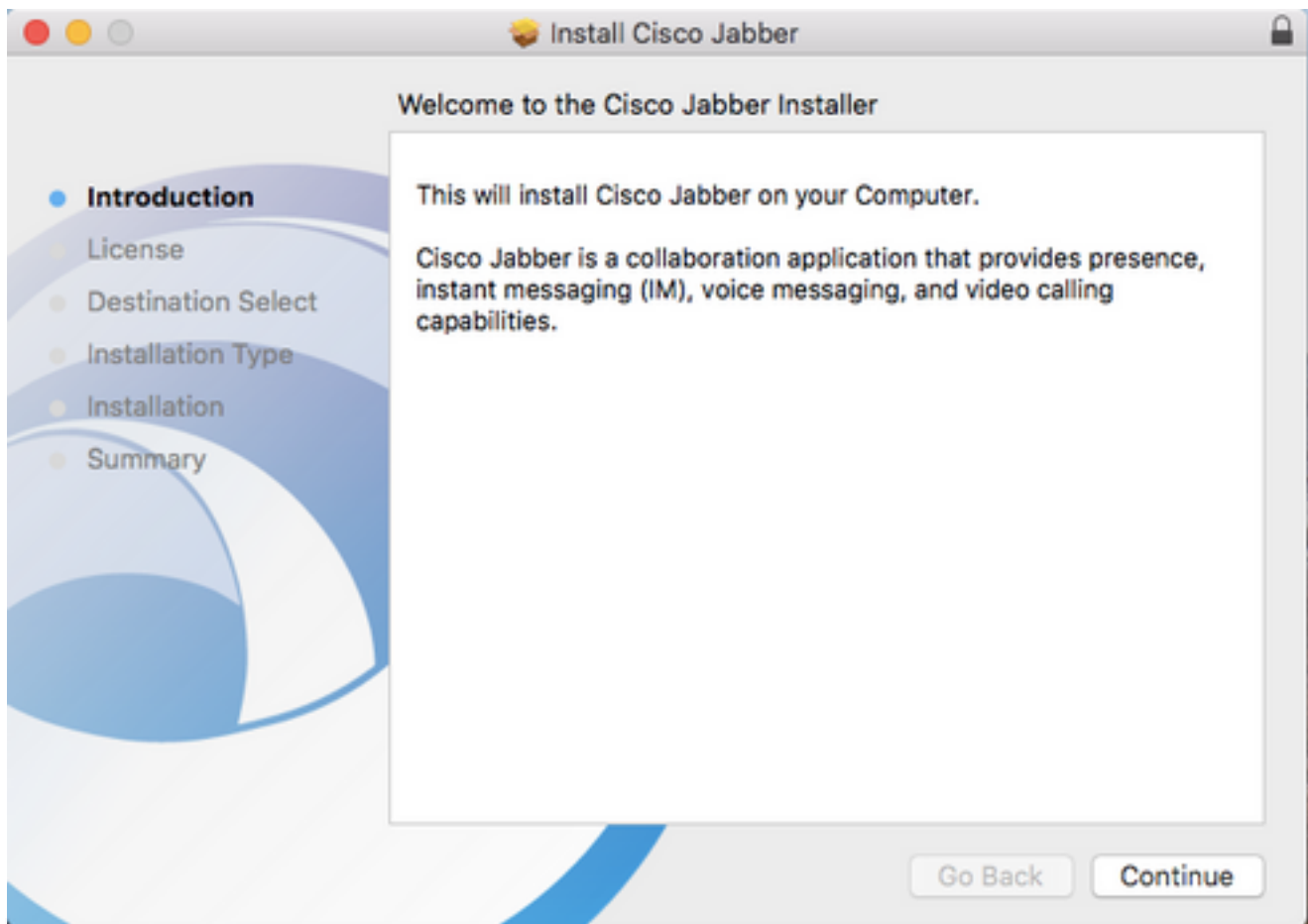
File Information	Release Date	Size	
Cisco Jabber for Mac (Automatic update installation file) CiscoJabberMac-12.1.1.269866-AutoUpdate.zip	27-SEP-2018	73.29 MB	↓ 🛒
Cisco Jabber for Mac (Manual Installation file) CiscoJabberMac-12.1.1.269866.pkg	27-SEP-2018	73.57 MB	↓ 🛒

Instalación de Jabber

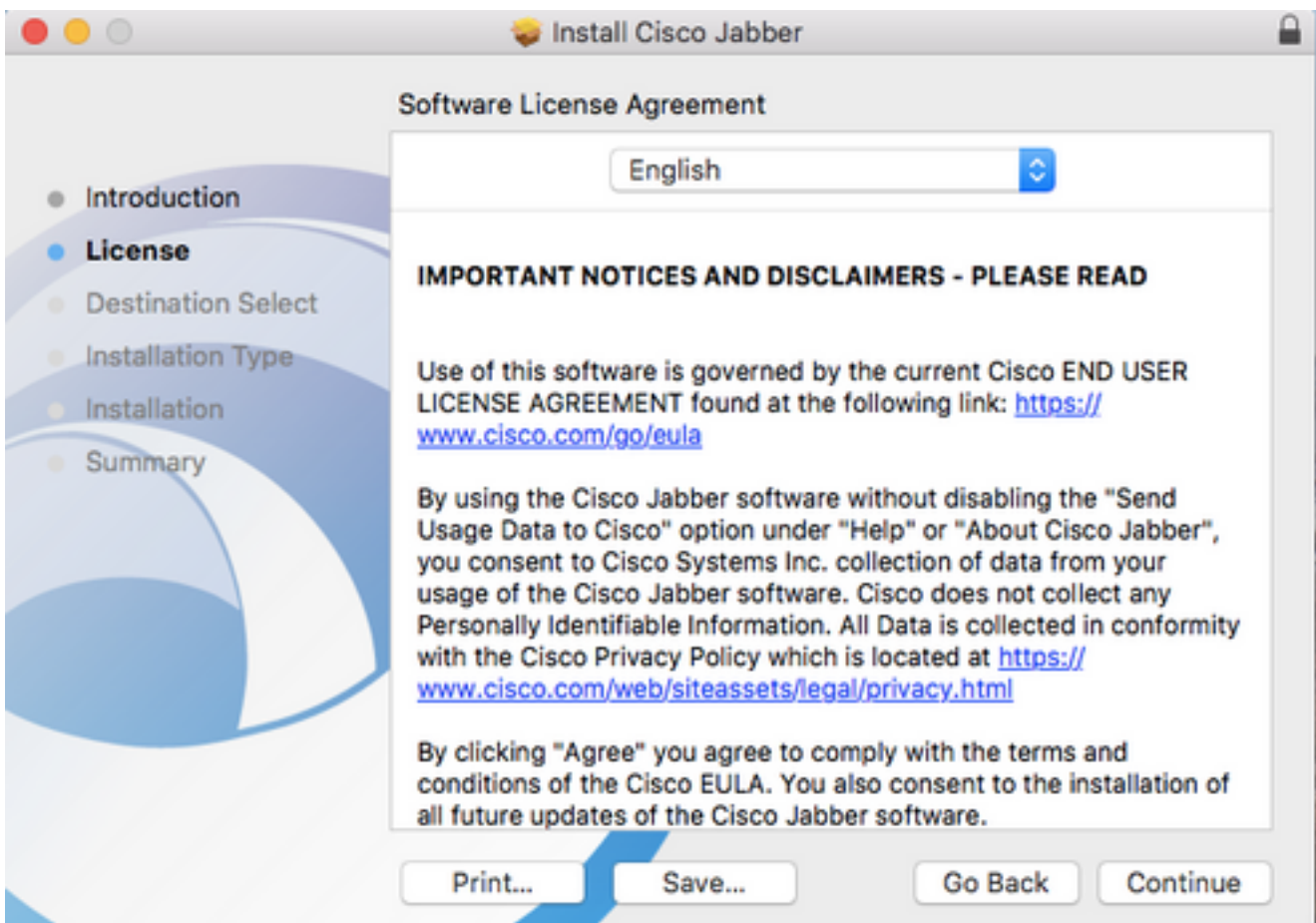
Comience identificando el instalador de Cisco Jabber para Mac que descargó anteriormente y seleccione el archivo **pkg** de **CiscoJabberMac**.



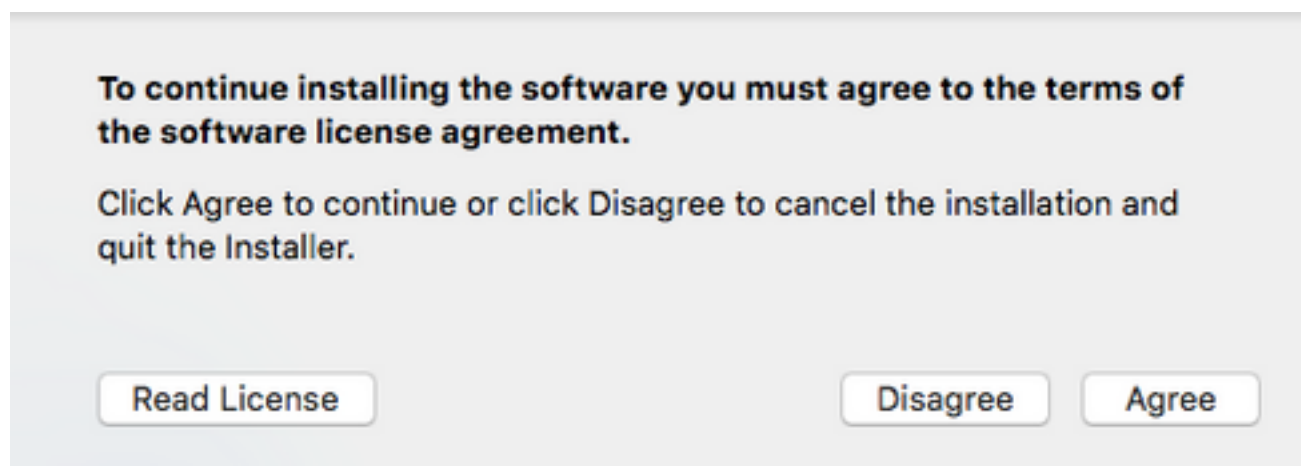
Cuando aparezca con la pantalla **Introduction**, seleccione el **botón Continue** para continuar con la instalación.



A continuación, lea los avisos y renunciaciones de responsabilidad. Si desea continuar con la instalación, seleccione **Continuar**.



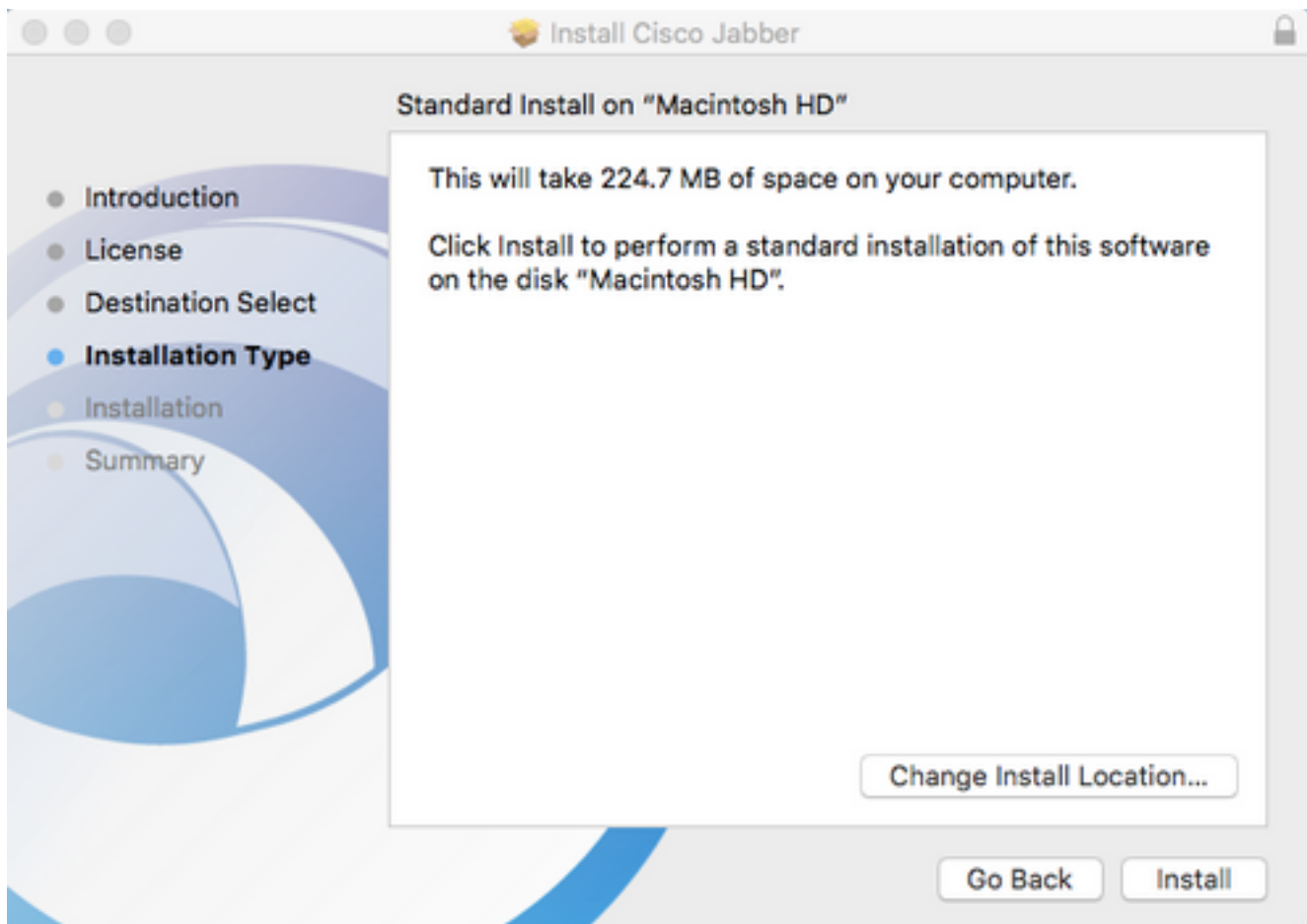
A continuación, se le mostrará una ventana emergente en la que se le solicita que confirme si está de acuerdo con el acuerdo de licencia del usuario final que se revisó en el paso anterior. Si desea continuar con la instalación, seleccione **Aceptar**.



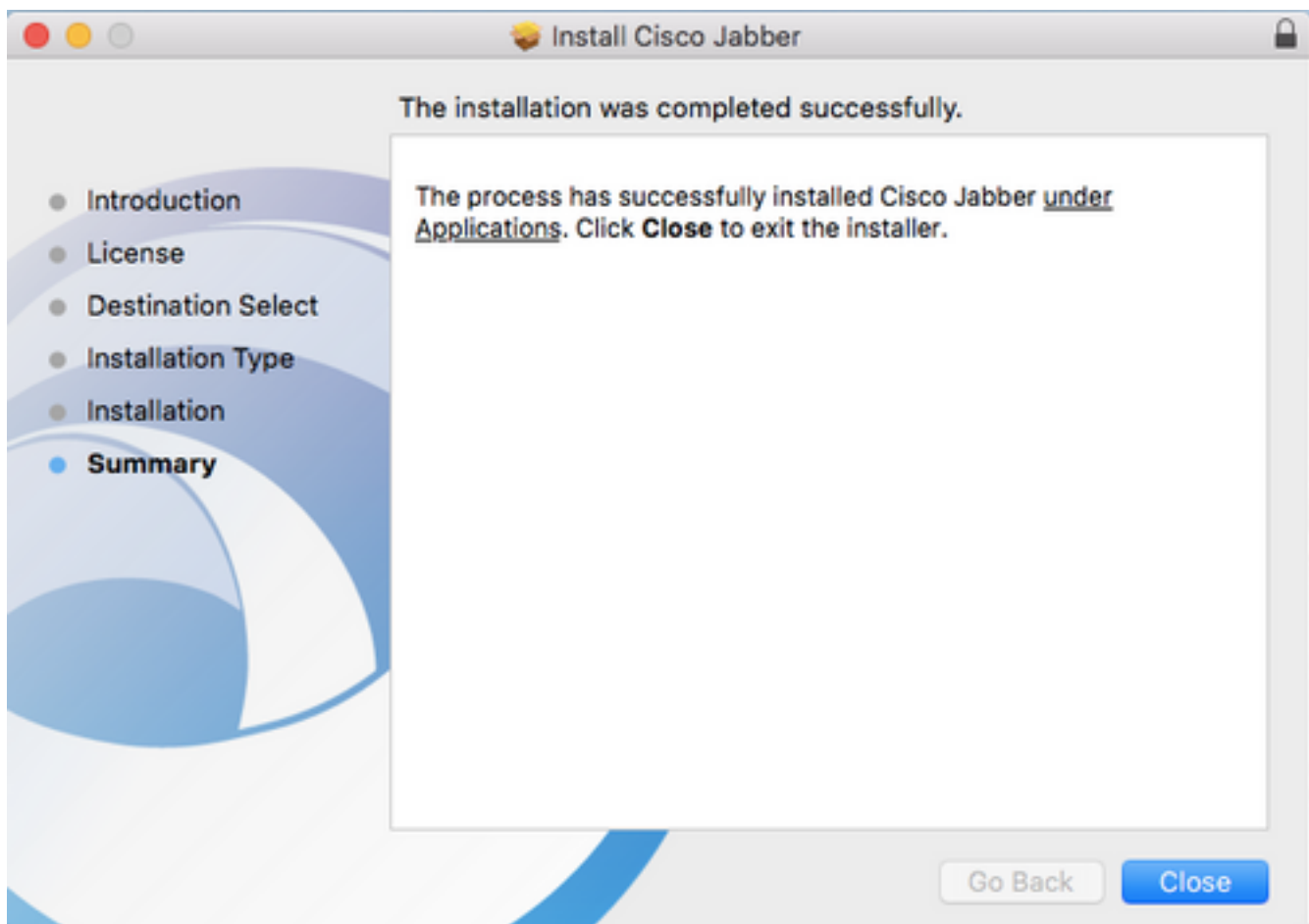
Cuando aparezca con la pantalla **Selección de destino**, elija el disco al que desea instalar Jabber y, a continuación, seleccione **Continuar**.



A continuación, seleccione la ubicación de instalación o acepte la ubicación predeterminada seleccionando **Install**.

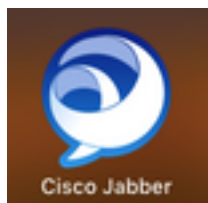


Una vez finalizada la instalación, aparecerá la pantalla **Summary**. Seleccione **Cerrar** cuando termine con el asistente de instalación.

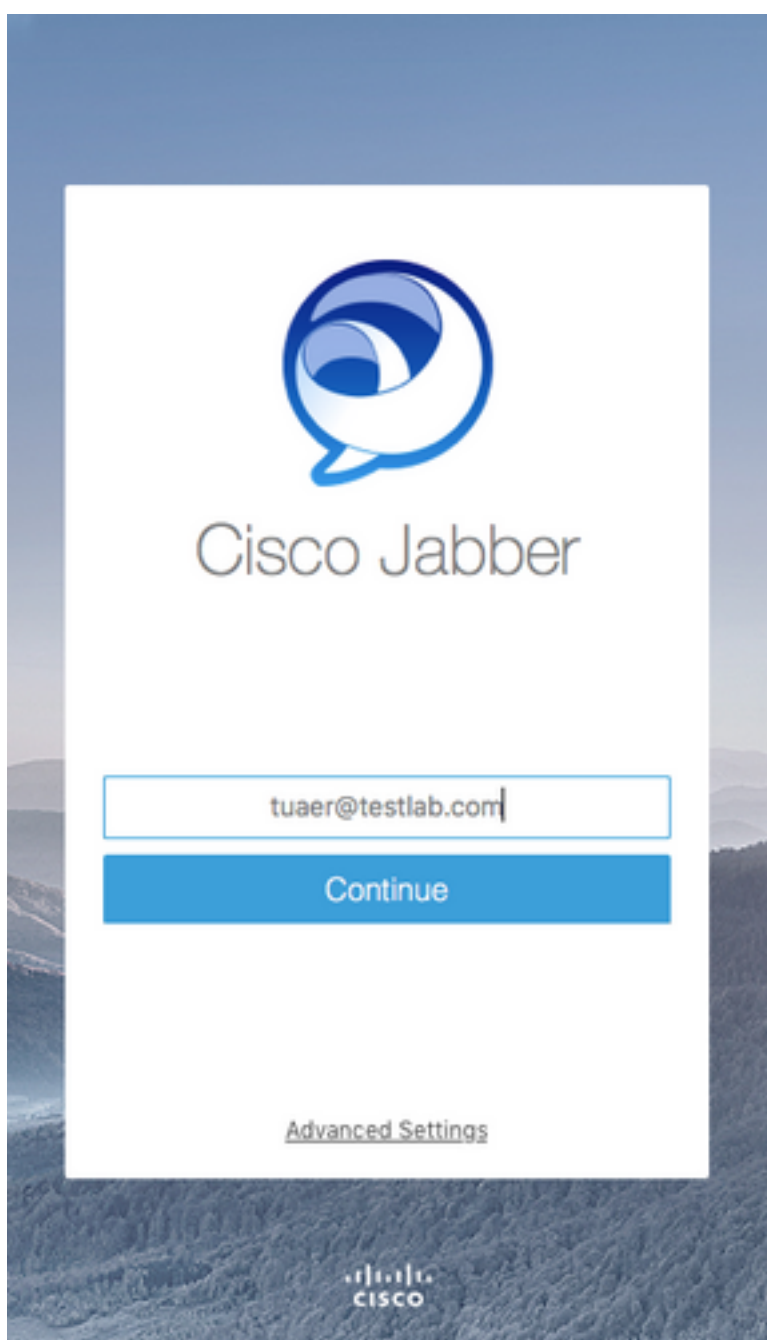


Inicio de sesión en Jabber

Para iniciar sesión en Jabber para Mac, vaya a **Mac Launchpad** y seleccione **Cisco Jabber** en la lista de aplicaciones disponibles.



Una vez iniciada la aplicación Jabber, se proporciona el nombre de usuario Jabber y el dominio que se utilizará para la detección de servicios (ejemplo. tuser@testlab.com) y, a continuación, seleccione **Continuar**.



Una vez que la detección de servicios haya terminado, se le pedirá que proporcione las

credenciales para el registro de Jabber. Proporcione un nombre de usuario y una contraseña Jabber válidos y seleccione **Iniciar sesión**.



The image shows a login screen for Cisco Jabber. At the top center is the Cisco Jabber logo, a blue speech bubble with a white swirl inside. Below the logo, the text "Cisco Jabber" is displayed in a grey font. Underneath, there is a prompt: "Enter your username and password for Phone Services and Instant Messaging." This is followed by two input fields: the first contains the text "tuser" and the second is filled with 15 black dots to represent a password. A blue "Sign In" button is positioned below the password field. At the bottom of the screen, the Cisco logo and the word "CISCO" are visible.

Cisco Jabber

Enter your username and password for Phone Services and Instant Messaging.

tuser

.....

Sign In

CISCO