

# Configuración de los usuarios de WLAN en el punto de acceso inalámbrico empresarial de Cisco

## Objetivo

El objetivo de este documento es mostrarle cómo configurar usuarios de red de área local inalámbrica (WLAN) en el punto de acceso (AP) Cisco Business Wireless (CBW).

Si no conoce los términos de este documento, consulte [Cisco Business: Glosario de nuevos términos](#).

## Dispositivos aplicables | Versión del firmware

- 140AC ([Ficha técnica](#)) | 10.0.1.0 ([Descargar última](#))
- 145AC ([Ficha técnica](#)) | 10.0.1.0 ([Descargar última](#))
- 240AC ([Ficha técnica](#)) | 10.0.1.0 ([última descarga](#))

## Introducción

Si desea configurar usuarios de WLAN en su punto de acceso CBW, ha llegado al lugar adecuado. Los puntos de acceso CBW admiten el último estándar 802.11ac Wave 2 para redes de mayor rendimiento, mayor acceso y mayor densidad. Ofrecen un rendimiento líder del sector con conexiones inalámbricas muy seguras y fiables, lo que ofrece una experiencia de usuario final sólida y móvil.

Una WLAN implementa un sistema de comunicación de datos flexible que aumenta con frecuencia en lugar de sustituir una LAN por cable dentro de un edificio o campus. WLAN usa radiofrecuencia para transmitir y recibir datos por aire, minimizando así la necesidad de conexiones cableadas.

Si está preparado para configurar usuarios de WLAN en su punto de acceso CBW, comencemos.

## Table Of Contents

- [Visualización y Administración de Usuarios de WLAN](#)
- [Agregar un usuario WLAN](#)
- [Editar un usuario WLAN](#)
- [Eliminación de un usuario WLAN](#)

## Visualización y Administración de Usuarios de WLAN


Esta sección alterada resalta consejos para principiantes.

## Conexión


Inicie sesión en la interfaz de usuario web (IU) del AP principal. Para ello, abra un navegador web e introduzca <https://ciscobusiness.cisco>. Puede recibir una advertencia antes de continuar.

Ingrese sus credenciales. También puede acceder al AP principal ingresando [https://\[ipaddress\]](https://[ipaddress]) (del AP principal) en un navegador web.

## Consejos sobre herramientas

Si tiene preguntas sobre un campo en la interfaz de usuario, busque una sugerencia de herramienta que tenga el siguiente aspecto: 

### ¿Desea localizar el icono Expandir menú principal?

Desplácese hasta el menú situado en la parte izquierda de la pantalla, si no ve el botón de menú, haga clic en este icono para abrir el menú de la barra lateral. 

## Aplicación empresarial de Cisco

Estos dispositivos tienen aplicaciones complementarias que comparten algunas funciones de gestión con la interfaz de usuario web. No todas las funciones de la interfaz de usuario Web estarán disponibles en la aplicación.

[Descargar aplicación iOS](#) [Descargar la aplicación Android](#)

## Preguntas Frecuentes

Si todavía tiene preguntas sin responder, puede consultar nuestro documento de preguntas frecuentes. [Preguntas frecuentes](#)

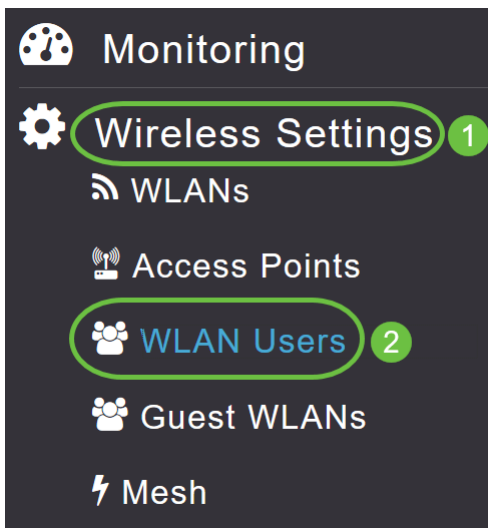
Puede ver y administrar usuarios de WLAN sólo para WPA2 Enterprise y WLAN de invitado con cuentas de usuario locales como tipos de acceso.

Para utilizar la red CBW, un cliente inalámbrico debe conectarse a una WLAN de la red.

Para conectarse a una WLAN, el cliente inalámbrico tendrá que utilizar las credenciales de usuario establecidas para esa WLAN. Si esta WLAN utiliza WPA2-Personal como política de seguridad, el usuario debe proporcionar el WPA2-PSK configurado para esa WLAN en el AP primario. Si la directiva de seguridad se establece en WPA2-Enterprise/Local User Account (Cuenta de usuario local/empresarial), el usuario debe proporcionar una identidad de usuario válida y la contraseña correspondiente.

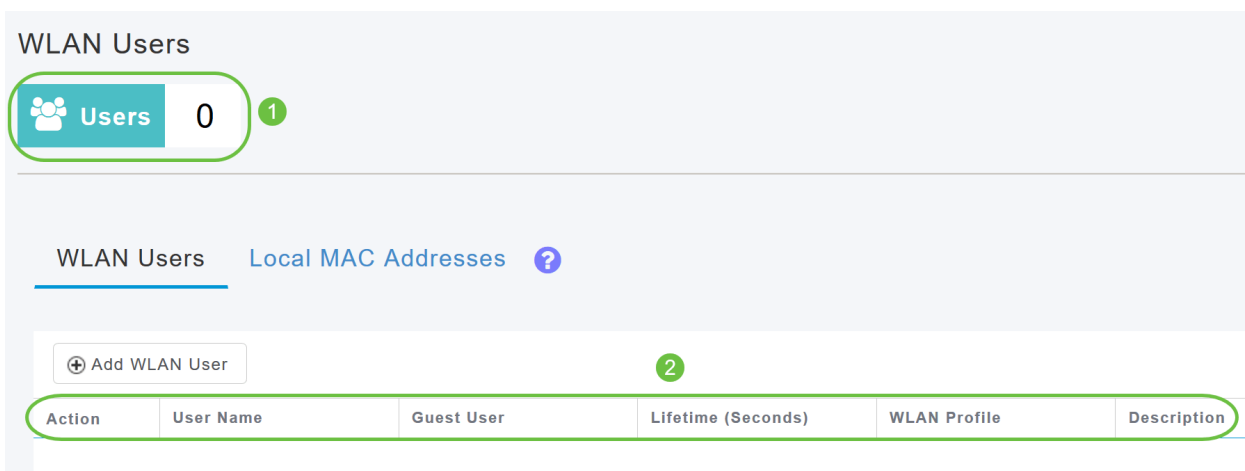
En la ventana Usuarios de WLAN, puede configurar diferentes usuarios y sus respectivas credenciales de usuario para las diferentes WLAN en la red inalámbrica AP CBW. Estos son usuarios locales autenticados por el AP primario usando WPA2-PSK.

Para ver y administrar usuarios de WLAN, elija **Wireless Settings > WLAN Users**.



Se muestra la ventana Usuarios de WLAN junto con el número total de usuarios de WLAN configurados en el AP primario. También enumera todos los usuarios de WLAN en la red junto con los siguientes detalles:

- *Nombre de usuario*: nombre del usuario de WLAN.
- *Usuario invitado*: indica una cuenta de usuario invitado si el botón de alternar está activado. Esta cuenta de usuario se proporciona con una validez limitada de 86400 segundos (o 24 horas) desde el momento de su creación.
- *Perfil WLAN*: WLANs a las que el usuario puede conectarse.
- *Descripción*: detalles adicionales o comentarios sobre el usuario.



## Agregar un usuario WLAN

### Paso 1

Para agregar un usuario WLAN, haga clic en **Add WLAN User** (Agregar usuario WLAN).

## WLAN Users



Users

0

WLAN Users

Local MAC Addresses



+ Add WLAN User

Action

User Name

Guest User

### Paso 2

Especifique los siguientes detalles:

- *Nombre de usuario*: especifique un nombre para la cuenta de usuario de WLAN.
- *Usuario invitado*: active el botón deslizante si se supone que se trata de una cuenta de usuario WLAN de invitado. También puede especificar la validez de esta cuenta desde el momento de su creación, en segundos, en el campo *Vida útil*. El valor predeterminado es 86400 segundos (es decir, 24 horas). Puede especificar un valor de duración de 60 a 31536000 segundos (es decir, de 1 minuto a 1 año).
- *Perfil WLAN*: Seleccione la WLAN a la que el usuario puede conectarse. En la lista desplegable, elija una WLAN determinada, o elija Any WLAN para aplicar esta cuenta a todas las WLAN configuradas en el AP primario. Esta lista desplegable se rellena con las WLANs configuradas bajo *Wireless Settings > WLANs*.
- *Nueva contraseña*: contraseña que se utiliza al conectarse a una WLAN.
- *Confirmar contraseña*: vuelva a introducir la contraseña para confirmarla.
- *Mostrar contraseña*: puede optar por mostrar la contraseña activando el botón del control deslizante.
- *Descripción*: detalles o comentarios adicionales para el usuario.

Haga clic en Apply (Aplicar).

## Add WLAN User

User Name

Guest User

Lifetime (Seconds)

WLAN Profile  ▾

New Password

Confirm Password

Show Password

Description

2

Apply



Cancel

## Editar un usuario WLAN

Para editar un usuario de WLAN, haga clic en el icono **Edit** adyacente al usuario de WLAN cuyos detalles desea modificar y realizar los cambios necesarios.

WLAN Users [Local MAC Addresses](#) ?

[+ Add WLAN User](#)

Action	User Name	Guest User	Lifetime (Seconds)	WLAN Profile	Description
 	Test1	Yes	86400	Any WLAN/RLAN	guest1



## Eliminación de un usuario WLAN

### Paso 1

Para eliminar un usuario de WLAN, haga clic en el icono **Eliminar** adyacente al usuario de WLAN que desea eliminar.

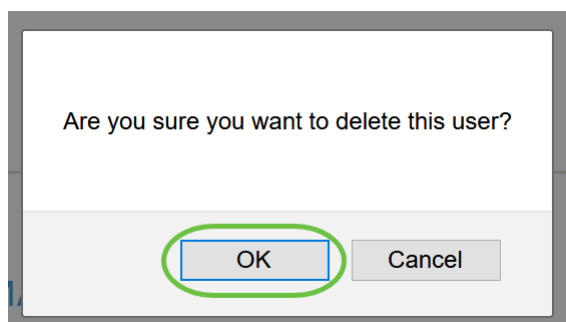
WLAN Users [Local MAC Addresses](#) ?

[+ Add WLAN User](#)

Action	User Name	Guest User	Lifetime (Seconds)	WLAN Profile	Description
 	Test1	Yes	86400	Any WLAN/RLAN	guest1

### Paso 2

Haga clic en **Aceptar** en el cuadro de diálogo de confirmación.



## Conclusión

¡Ahí lo tienes! Ahora ha aprendido los pasos para configurar los usuarios de WLAN en sus AP CBW. Para obtener más configuraciones avanzadas, consulte la *Guía de administración del punto de acceso inalámbrico Cisco Business*.

[Preguntas Frecuentes](#) [Radius](#) [Actualización del firmware](#) [RLAN](#) [Definición de perfiles de aplicaciones](#) [Perfiles de clientes](#) [Herramientas principales de AP Umbrella](#) [Usuarios de WLAN](#) [Registro](#) [Modelado de tráfico](#) [Rogues](#) [Interferentes](#) [Administración de la Configuración](#) [Modo de malla de configuración de puertos](#) [Bienvenido a CBW Mesh Networking](#) [Red de invitado con autenticación de correo electrónico y contabilidad RADIUS](#) [Resolución de problemas](#) [Uso de un router Draytek con CBW](#)