

Configuración del día cero de Cisco Business Wireless

Objetivo

El objetivo de este documento es mostrarle cómo configurar la configuración del día cero de un punto de acceso (AP) Cisco Business Wireless (CBW) utilizando el asistente de configuración del PC que ejecuta Windows 10.

Dispositivos aplicables | Versión del firmware

- 140AC ([Ficha técnica](#)) | 10.4.1.0 ([Descargar última](#))
- 141ACM ([Ficha técnica](#)) | 10.4.1.0 ([Descargar última](#))
- 142ACM ([Ficha técnica](#)) | 10.4.1.0 ([Descargar última](#))
- 143ACM ([Ficha técnica](#)) | 10.4.1.0 ([Descargar última](#))
- 145AC ([Ficha técnica](#)) | 10.4.1.0 ([Descargar última](#))
- 240AC ([Ficha técnica](#)) | 10.4.1.0 ([última descarga](#))

Exploradores admitidos

Los AP CBW se administran a través de una interfaz de usuario web. Para utilizar esta interfaz, el explorador debe ser uno de los siguientes:

- Microsoft Internet Explorer 10 o superior
- Apple Safari versión 7 o superior
- Mozilla Firefox versión 33 o superior
- Google Chrome versión 38 o superior

Requirements

- Se necesita un servidor DHCP para la configuración del día cero.
- Solo es posible una implementación de CBW por LAN. Si necesita más de una implementación, es necesario aislar las redes.
- Todos los AP con capacidad primaria deben estar en la misma VLAN.

Introducción

Si desea configurar su dispositivo inalámbrico Cisco Business, ha llegado al lugar adecuado. La configuración del día cero le guiará a través de la configuración de su nuevo punto de acceso CBW fuera de la caja. Los AP CBW están basados en 802.11 a/b/g/n/ac (Wave 2), con antenas internas. Estos puntos de acceso son compatibles con el último estándar 802.11ac Wave 2 para lograr un mayor rendimiento, mayor acceso y redes de mayor densidad. Ofrecen un rendimiento líder del sector con conexiones inalámbricas muy seguras y fiables, lo que ofrece una experiencia de

usuario final sólida y móvil.

Estos AP se pueden utilizar como dispositivos independientes tradicionales o como parte de una red de interconexión. ¿Está interesado en obtener más información sobre las redes de malla? Lea el artículo sobre [Wireless Mesh Networking](#) para obtener más detalles.

Si está preparado para configurar su punto de acceso CBW, ¡consiga la configuración!


Asistente de configuración

Esta sección alterada resalta consejos para principiantes.


Conexión

Inicie sesión en la interfaz de usuario web (IU) del AP principal. Para ello, abra un navegador web e introduzca `https://ciscobusiness.cisco`. Puede recibir una advertencia antes de continuar. Introduzca sus credenciales. También puede acceder al AP primario ingresando `https://`

Consejos sobre herramientas

Si tiene preguntas sobre un campo en la interfaz de usuario, busque una sugerencia de herramienta que tenga el siguiente aspecto: 

¿Desea localizar el icono Expandir menú principal?

Desplácese hasta el menú situado en la parte izquierda de la pantalla, si no ve el botón de menú, haga clic en este icono para abrir el menú de la barra lateral. 

Preguntas Frecuentes

Si todavía tiene preguntas sin responder, puede consultar nuestro documento de preguntas frecuentes. [Preguntas frecuentes](#)

Paso 1

Para empezar, encienda el punto de acceso. Compruebe el estado de las luces indicadoras. El punto de acceso tardará entre 8 y 10 minutos en iniciarse. La luz parpadeará en verde en varios patrones, alternando rápidamente entre verde, rojo y

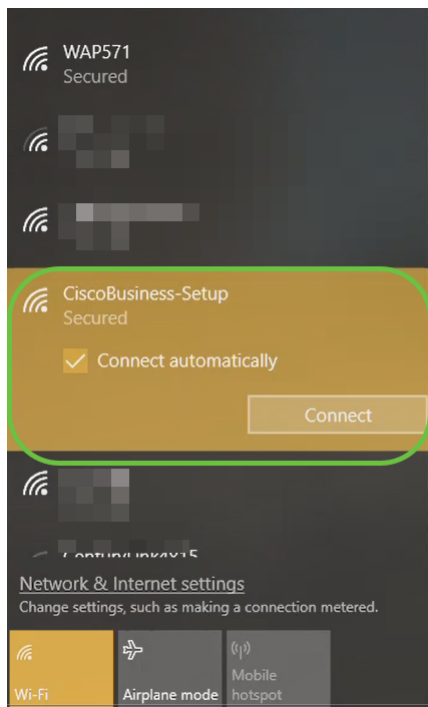
ámbar antes de volver a girar en verde. Puede haber pequeñas variaciones en la intensidad de color del LED y el color de la unidad a la unidad. Cuando la luz LED parpadee en verde, vaya al siguiente paso.

El puerto PoE Ethernet Uplink en el AP primario SOLAMENTE se puede utilizar para proporcionar uplink a la LAN, y NO para conectarse a cualquier otro dispositivo extensor de malla o de capacidad primaria.

Si no conoce los términos utilizados, consulte [Cisco Business: Glosario de nuevos términos](#).

Paso 2

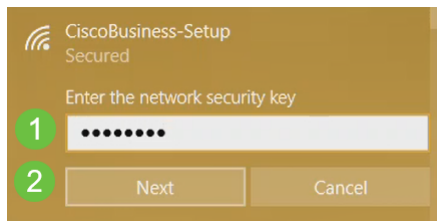
En el PC, haga clic en el icono Wi-Fi y seleccione Red inalámbrica de Cisco Business-Setup. Haga clic en Connect (Conectar)



Si el punto de acceso no es nuevo, asegúrese de que se restablece a los parámetros predeterminados de fábrica para que el SSID de Cisco Business-Setup aparezca en las opciones Wi-Fi.

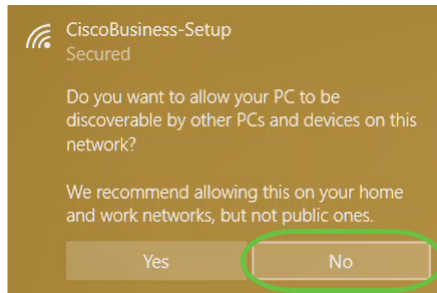
Paso 3

Introduzca la frase de paso **cisco123** y haga clic en **Next**.



Paso 4

Aparecerá la siguiente pantalla. Como sólo puede configurar un dispositivo a la vez, haga clic en **No**.



Sólo se puede conectar un dispositivo al ssid *CiscoBusiness-Setup*. Si un segundo dispositivo intenta conectarse, no podrá hacerlo. Si no puede conectarse al SSID y ha validado la contraseña, es posible que otro dispositivo haya realizado la conexión. Reinicie el AP e inténtelo de nuevo.

Paso 5

Una vez conectado, el navegador web debe redirigir automáticamente al asistente de configuración de CBW AP. Si no es así, abra un explorador Web, como Internet Explorer, Firefox, Chrome o Safari. En la barra de direcciones, escriba <http://ciscobusiness.cisco> y presione **Enter**. Haga clic en **Inicio** en la página web.

Cisco Business Wireless Access Point

Welcome! Thank you for choosing Cisco Access Points. This setup wizard will help you install your Access Point.



Cisco Systems, Inc. All rights reserved. Cisco, the Cisco logo, and Cisco Systems are registered trademarks or trademarks of Cisco Systems, Inc. and/or its affiliates in the United States and certain other countries. All third party trademarks are the property of their respective owners.

Si no ve la página web, espere unos minutos más o vuelva a cargarla. Después de esta configuración inicial, utilizará <https://ciscobusiness.cisco> para iniciar sesión. Si el explorador web se rellena automáticamente con <http://>, debe escribir manualmente en <https://> para obtener acceso.

Paso 6

Cree una *cuenta de administrador* introduciendo lo siguiente:

- Nombre de usuario del administrador (máximo de 24 caracteres)
- Contraseña del administrador
- Confirmar contraseña de administrador

Puede optar por mostrar la contraseña activando la casilla de verificación junto a *Mostrar contraseña*. Haga clic en Start (Inicio).



Cisco Business Wireless 140AC Access Point

Welcome! Please start by creating an admin account.

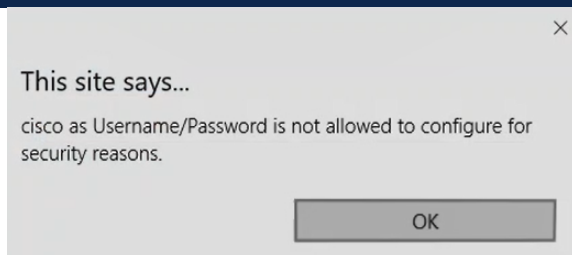
  **1**  **2** **3**

Show Password

Credentials will be used to manage the Access Point

 4

No utilice "cisco" ni sus variaciones en los campos de nombre de usuario o contraseña. Si lo hace, recibirá un mensaje de error como se muestra a continuación.



Paso 7

Configure su AP primario ingresando lo siguiente:

- Nombre del AP principal
- País
- Fecha y hora
- Zona horaria
- (Opcional) Malla

Haga clic en Next (Siguiente).



1 Set Up Your Primary AP

Primary AP Name

Test



1

Country

United States (US)



2

Date & Time

04/09/2021



9:11:17

3

Timezone

Central Time (US and Canada)



4

Mesh



5

La *mall*a sólo debe estar habilitada si planea crear una red de malla. De forma predeterminada, está desactivado.

Paso 8

Cree sus redes inalámbricas introduciendo lo siguiente:

- Nombre de red
- Elegir seguridad
- Frase de paso
- Confirmar frase de paso
- (Opcional) Active la casilla de verificación para *Mostrar frase de paso*.

Haga clic en Next (Siguiete).



Network Name ? 1

Security 2

Passphrase ? 3

Confirm Passphrase 4

Show Passphrase 5

6

Wi-Fi Protected Access (WPA) versión 2 (WPA2), es el estándar actual para la seguridad Wi-Fi.

Paso 9

Confirme los parámetros y haga clic en **Aplicar**.



Please confirm the configurations and Apply

1 Primary AP Settings

Username **Admin**
Primary AP Name **Test**
Country **United States (US)**
Date & Time **04/09/2021 9:14:16**
Timezone **Central Time (US and Canada)**
Mesh **No**
Management IP Address **DHCP assigned IP Address**

2 Wireless Network Settings

Network Name **Test123**
Security **WPA2 Personal**
Passphrase: *********

Back

Apply

Paso 10

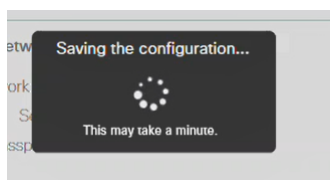
Haga clic en **Aceptar** para aplicar la configuración.

Primary AP will reboot after these configurations are applied. Click OK to continue or click Cancel to return to the set up wizard.

OK

Cancel

Verá la siguiente pantalla mientras se guardan las configuraciones y se reinicia el sistema. Esto puede tardar entre 5 y 6 minutos.



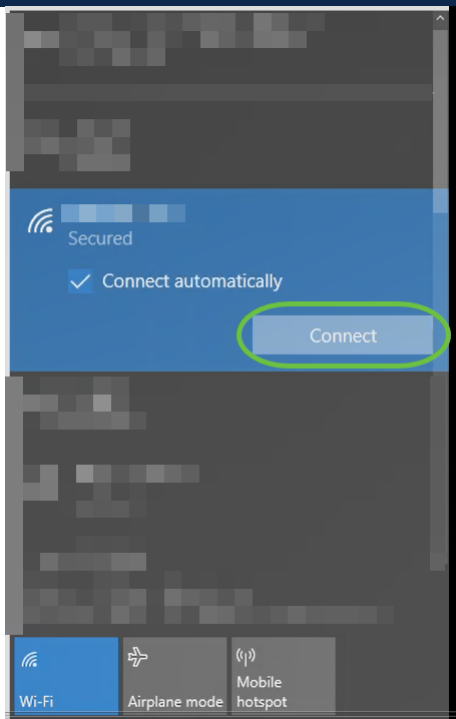
Durante el reinicio, la luz del punto de acceso parpadeará por varios patrones de color. Cuando la luz parpadee en verde, vaya al siguiente paso. Si la luz no supera el patrón rojo

intermitente, indica que no hay ningún servidor DHCP en la red. Asegúrese de que haya un servidor DHCP presente para proporcionar direcciones IP para los dispositivos CBW durante el proceso de instalación inicial. Asegúrese de que el AP esté conectado a un switch o un router con un servidor DHCP.

Paso 11

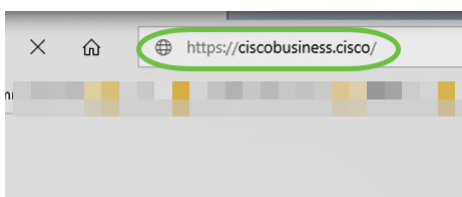
Vaya a las opciones inalámbricas del PC y elija la red que ha configurado. Haga clic en Connect (Conectar)

En este ejemplo, la red es **CBWWlan**. El SSID de CiscoBusiness-Setup desaparecerá después del reinicio.



Paso 12

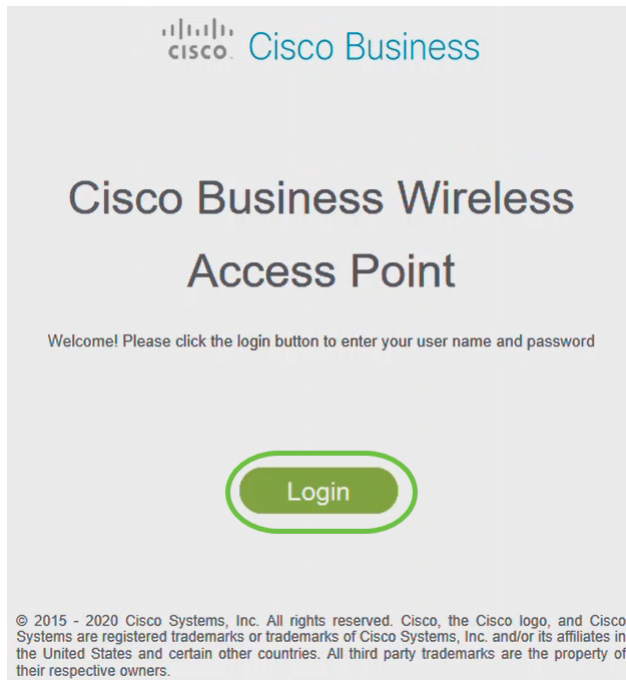
Abra un navegador web y escriba *https://[dirección IP del AP CBW]*. También puede escribir *https://ciscobusiness.cisco* en la barra de direcciones y pulsar Intro. Asegúrese de escribir https y no http en este paso.



Si está utilizando una conexión por cable después de la configuración inicial, asegúrese de utilizar *https://[dirección IP del AP CBW]* y no *https://ciscobusiness.cisco*. Este último solo funciona en un entorno inalámbrico.

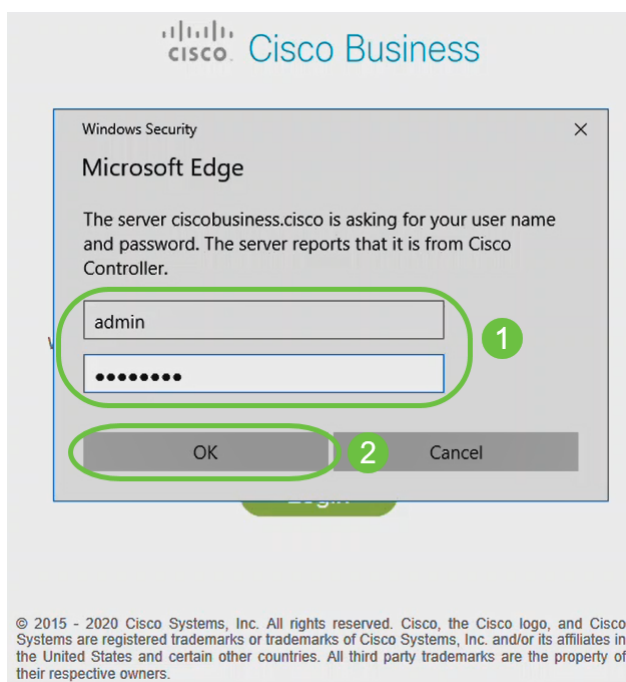
Paso 13

Haga clic en Login (Conexión).



Paso 14

Inicie sesión con las credenciales configuradas. Click OK.



Paso 15

Podrá acceder a la página de configuración web del AP.

The screenshot shows the Cisco Business Wireless Access Point web interface. The top navigation bar includes the Cisco logo, 'Cisco Business Wireless', and 'Access Point'. The left sidebar has a 'Monitoring' section with sub-items: Network Summary, Access Points, Clients, Guest Clients, Mesh Extender, Applications, Rogues, Wireless Dashboard, and AP Performance. Below this are 'Wireless Settings' and 'Management'. The main content area is titled 'Network Summary' and features a grid of network status cards. The cards show: Wireless Networks (1), Wired Networks (1 RLAN, 0 Clients), Access Points (2), Active Clients (0 on 2.4GHz, 0 on 5GHz), Rogues (3 APs, 0 Clients), Interferers (0 on 2.4GHz, 0 on 5GHz), 802.11a/n/ac Radios (2), 802.11b/g/n Radios (2), LAN, and Internet. Below the grid, there are sections for 'ACCESS POINTS BY USAGE' (showing 'NO DATA TO DISPLAY') and 'CLIENTS' with a table header for Client Identity, Device Type, and Usage.

Si tiene algún problema, consulte los siguientes consejos:

- Asegúrese de que está seleccionado el identificador del conjunto de servicios (SSID) correcto. Este es el nombre que ha creado para la red inalámbrica.
- Desconecte cualquier VPN para la aplicación móvil o en un portátil. Es posible que incluso esté conectado a una VPN que su proveedor de servicios móviles utilice que puede que ni siquiera sepa. Por ejemplo, un teléfono Android (Pixel 3) con Google Fi como proveedor de servicios, hay una VPN integrada que se conecta automáticamente sin notificación. Esto tendría que ser inhabilitado para encontrar el AP primario.
- Inicie sesión en el AP primario con `https://<dirección IP del AP primario>`.
- Una vez que realice la configuración inicial, asegúrese de que `https://` se utiliza tanto si está iniciando sesión en `ciscobusiness.cisco` como si introduce la dirección IP en su navegador web. Dependiendo de la configuración, es posible que el equipo se haya rellenado automáticamente con `http://` ya que es la primera vez que se conectó a él.
- Para ayudar con problemas relacionados con el acceso a la interfaz de usuario web o problemas del navegador durante el uso del AP, en el navegador web (Firefox en este caso) haga clic en el menú Abrir, vaya a Ayuda > Información de Troubleshooting y haga clic en Actualizar Firefox.

Conclusión

¡Ahí lo tienes! Ahora ha configurado correctamente la configuración de día cero de su CBW AP. Disfrute de las ventajas de añadir un dispositivo fiable y seguro a su red. Para obtener más configuraciones avanzadas, consulte la *Guía de administración del punto de acceso inalámbrico Cisco Business*.

[empresarial de Cisco](#) [Consejos para reiniciar](#) [Restablecer a los valores por defecto de fábrica](#) [Día cero: Configuración mediante aplicaciones/web](#) [Aplicación móvil frente a interfaz de usuario web](#) [Prácticas recomendadas para una red de malla inalámbrica empresarial de Cisco](#) [Permitir listas](#) [Actualizar software](#) [Familiarícese con la aplicación CBW](#) [Resolución de problemas](#) [Configuración de hora](#) [Resolución de problemas de luz roja](#) [Nombres de grupos de puentes](#)

Artículo Esbozo con contenido

Objetivo

El objetivo de este documento es mostrarle cómo configurar la configuración del día cero de un punto de acceso inalámbrico Cisco Business (CBW AP) mediante la aplicación Cisco Business Wireless Application.

Dispositivos aplicables | Versión del firmware

- 140AC ([Ficha técnica](#)) | 10.4.1.0 ([Descargar última](#))
- 141ACM ([Ficha técnica](#)) | 10.4.1.0 ([Descargar última](#))
- 142ACM ([Ficha técnica](#)) | 10.4.1.0 ([Descargar última](#))
- 143ACM ([Ficha técnica](#)) | 10.4.1.0 ([Descargar última](#))
- 145AC ([Ficha técnica](#)) | 10.4.1.0 ([Descargar última](#))
- 240AC ([Ficha técnica](#)) | 10.4.1.0 ([última descarga](#))

Requirements

- Se necesita un servidor DHCP para la configuración del día cero.
- Solo es posible una implementación de CBW por LAN. Si necesita más de una implementación, es necesario aislar las redes.
- Todos los AP con capacidad primaria deben estar en la misma VLAN.
- Descargue Cisco Business App (desde Google Play o App Store) en su teléfono móvil para supervisar y administrar los puntos de acceso. Necesitará uno de los siguientes sistemas operativos:
 - Versión 5.0 o posterior de Android
 - versión 8.0 o superior de iOS

Introducción

Si desea configurar su dispositivo Cisco Business Wireless mediante la aplicación Cisco Business Wireless, ha llegado al lugar adecuado. La configuración del día cero le guiará a través de la configuración de su nuevo punto de acceso CBW fuera de la caja. Los puntos de acceso CBW admiten el último estándar 802.11ac Wave 2 para redes de mayor rendimiento, mayor acceso y mayor densidad. Ofrecen un rendimiento líder del sector con conexiones inalámbricas muy seguras y fiables, lo que ofrece una experiencia de usuario final sólida y móvil.

La configuración del día cero del punto de acceso CBW es más sencilla con la aplicación Cisco Business Wireless. La configuración se puede completar en cuestión


de minutos y también puede gestionar su red con facilidad. Los puntos de acceso CBW se pueden utilizar como dispositivos independientes tradicionales o como parte de una red de interconexión. ¿Está interesado en obtener más información sobre las redes de malla? Lea el artículo sobre [Wireless Mesh Networking](#) para obtener más detalles.

Esta sección alterada resalta consejos para principiantes.


Conexión

Inicie sesión en la interfaz de usuario web (IU) del AP principal. Para ello, abra un navegador web e introduzca `https://ciscobusiness.cisco`. Puede recibir una advertencia antes de continuar. Introduzca sus credenciales. También puede acceder al punto de acceso principal escribiendo `https://`

Consejos sobre herramientas

Si tiene preguntas sobre un campo en la interfaz de usuario, busque una sugerencia de herramienta que tenga el siguiente aspecto: 

¿Desea localizar el icono Expandir menú principal?

Desplácese hasta el menú situado en la parte izquierda de la pantalla, si no ve el botón de menú, haga clic en este icono para abrir el menú de la barra lateral. 

Aplicación empresarial de Cisco

Estos dispositivos tienen aplicaciones complementarias que comparten algunas funciones de gestión con la interfaz de usuario web. No todas las funciones de la interfaz de usuario Web estarán disponibles en la aplicación.

[Descargar aplicación iOS](#) [Descargar la aplicación Android](#)

Preguntas Frecuentes

Si todavía tiene preguntas sin responder, puede consultar nuestro documento de preguntas frecuentes. [Preguntas frecuentes](#)

Si está preparado para configurar mediante la aplicación móvil, consiga la configuración.

Una nueva implementación inalámbrica empresarial de Cisco con la aplicación móvil

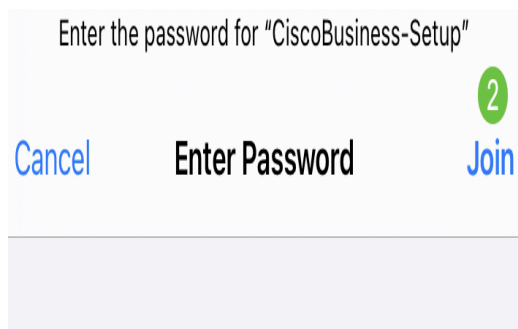
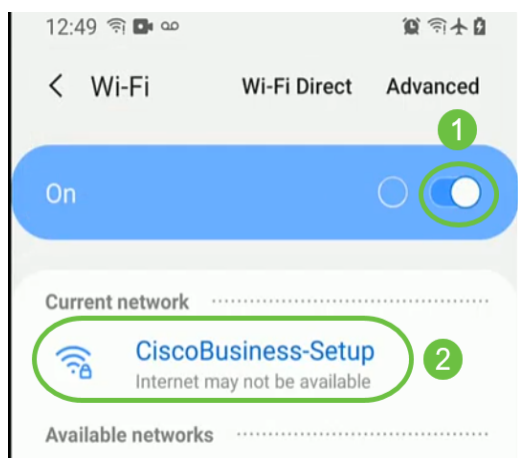
Paso 1

Para empezar, encienda el punto de acceso. El punto de acceso tardará entre 8 y 10 minutos en iniciarse. La luz parpadeará en verde en varios patrones, alternando rápidamente entre verde, rojo y ámbar antes de volver a girar en verde. Puede haber pequeñas variaciones en la intensidad de color del LED y el color de la unidad a la unidad. Compruebe el estado de las luces indicadoras. Cuando la luz LED parpadee en verde, vaya al siguiente paso.

El puerto PoE Ethernet Uplink en el AP primario SOLAMENTE se puede utilizar para proporcionar uplink a la LAN, y NO para conectarse a cualquier otro dispositivo extensor de malla o de capacidad primaria.

Paso 2

Conéctese a la red inalámbrica **Cisco Business-Setup** en su dispositivo móvil. La contraseña es **cisco123**. Haga clic en **Unirse**.



Password 1

Si el punto de acceso no es nuevo, asegúrese de que se restablece a los parámetros

predeterminados de fábrica para que el SSID de Cisco Business-Setup aparezca en las opciones Wi-Fi.

Paso 3

Descargue la aplicación Cisco Business Wireless disponible en Google Play o App Store en su móvil.

Paso 4

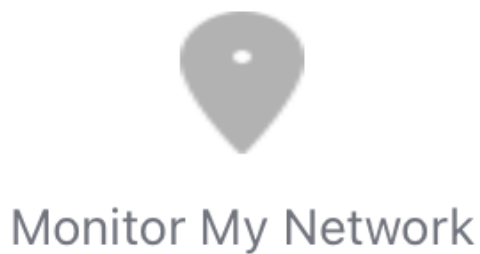
Abra la aplicación **Cisco Business** en su dispositivo móvil.





Paso 5

La aplicación detecta automáticamente la red móvil. Seleccione **Configurar mi red**.



Enter the name of the Primary AP / IP

Discovered Primary

Paso 6

Para configurar la red, introduzca lo siguiente:

- *Crear nombre de usuario de administrador*

- *Crear contraseña de administrador*
- *Confirme la contraseña de administrador* volviendo a introducirla
- (Opcional) Marque la casilla de verificación para *Mostrar contraseña*.

Seleccione **Introducción**.



Cisco Business Wireless
140AC Access Point

Welcome

Please start by creating an admin account.

1

2

3

Show password 4

5

Paso 7

Para configurar *Nombre* y *Lugar*, introduzca lo siguiente:

- *Nombre de AP principal* para su red inalámbrica.
- *País* apropiado
- *Fecha y hora*
- *Zona horaria*



1 Name and Place ?

Primary AP Name

1 TestAP

Country

2 United States (US) ▼

Date and Time

3 04/09/2021 05:05:37 PM ▼

Timezone

4 Central Time (US and Canada) ▼

Mesh

Previous

Next

Paso 8

Si desea activar la malla, deslice la opción para seleccionar *Malla*. Haga clic en Next (Siguiete).



1 Name and Place ?

Primary AP Name

TestAP

Country

United States (US) ▼

Date and Time

04/09/2021 05:05:37 PM ▼

Timezone

Central Time (US and Canada) ▼

1

Mesh

Previous

2

Next

Paso 9

Configure la *red inalámbrica* introduciendo lo siguiente:

- *Nombre de red/SSID*
- *Security*
- *Frase de paso*
- *Confirmar frase de paso*
- (Opcional) *Comprobar Mostrar frase de paso*

Haga clic en Next (Siguiente).

The screenshot shows the configuration interface for a Cisco Business Wireless 140AC Access Point. At the top, there is a blue header with a back arrow and the text "Cisco Business Wireless 140AC Access Point". Below the header, the current step is "3 Wireless Network", with a question mark icon to its right. The configuration fields are numbered 1 through 6:

- 1 Network name: TestAP
- 2 Security: WPA2 Personal
- 3 Passphrase: [Redacted]
- 4 Confirm Passphrase: [Redacted]
- 5 Show Passphrase
- 6 Next button

At the bottom, there are two buttons: "Previous" and "Next". The "Next" button is highlighted with a green circle containing the number 6.

Wi-Fi Protected Access (WPA) versión 2 (WPA2), es el estándar actual para la seguridad Wi-Fi.

Paso 10

Para confirmar la configuración en la pantalla *Enviar al AP principal*, haga clic en **Enviar**.



- ✓ 1 Name and Place Edit ?
- ✓ 2 Connect to Network Edit ?
- ✓ 3 Wireless Network Edit ?

4 Submit to Primary AP

You have done all the configurations, please submit to Primary AP.

Note: After initial setup and reboot, the Primary AP needs to be connected to a DHCP server even if the management IP address was set to static (access point functionality and client connections use dynamically assigned

Previous

Submit

Espera a que se complete el reinicio.



Saving the configuration...
This may take a minute.

El reinicio puede tardar entre 8 y 10 minutos. Durante el reinicio, la luz del punto de acceso pasará por varios patrones de color. Cuando la luz parpadee en verde, vaya al siguiente paso. Si la luz no supera el patrón rojo intermitente, indica que no hay ningún servidor DHCP en la red. Asegúrese de que haya un servidor DHCP presente para proporcionar direcciones IP para los dispositivos CBW durante el proceso de instalación inicial. Asegúrese de que el AP esté conectado a un switch o un router con un servidor DHCP.

Paso 11

Verá la siguiente pantalla *Confirmation*. Click OK.

Confirmation

The Primary AP has been fully configured and will restart in 6 minutes. After the Primary AP is restarted, it will be accessible from the network by going to this URL - <https://ciscobusiness.cisco> via browser or using Discovered Primary list in Cisco Business Mobile Application provided client should be connected to configured ' TestAP ' SSID.



Asegúrese de cerrar la aplicación y reiniciarla para completar correcta configuración del día cero y comenzar a administrar la red.

Si tiene algún problema, consulte los siguientes consejos:

- Asegúrese de que está seleccionado el identificador del conjunto de servicios (SSID) correcto. Este es el nombre que ha creado para la red inalámbrica.
- Desconecte cualquier VPN para la aplicación móvil o en un portátil. Es posible que incluso esté conectado a una VPN que su proveedor de servicios móviles utilice que puede que ni siquiera sepa. Por ejemplo, un teléfono Android (Pixel 3) con Google Fi como proveedor de servicios, hay una VPN integrada que se conecta automáticamente sin notificación. Esto tendría que ser inhabilitado para encontrar el AP primario.
- Si tiene un teléfono Android, puede que esté utilizando un servidor de nombres de dominio (DNS) privado y puede que tenga que desactivar esta función para la conectividad. Para comprobarlo, normalmente puede encontrarlo en **Settings > Network and Internet > Advanced > Private DNS**.
- Inicie sesión en el AP primario con <https://<dirección IP del AP primario>>.
- Una vez que realice la configuración inicial, asegúrese de que <https://> se utiliza tanto si está iniciando sesión en ciscobusiness.cisco como si introduce la dirección IP en su navegador web. Dependiendo de la configuración, es posible que el equipo se haya rellenado automáticamente con <http://> ya que es la primera vez que se conectó a él.
- Para ayudar con problemas relacionados con el acceso a la interfaz de usuario web o problemas del navegador durante el uso del AP, en el navegador web (Firefox en este caso) haga clic en el menú Abrir, vaya a Ayuda > Información de Troubleshooting y haga clic en Actualizar Firefox.

Conclusión

¡Ahí lo tienes! Ahora ha configurado correctamente la configuración del día cero de su punto de acceso CBW mediante la aplicación Cisco Business Mobile. Eso fue fácil, ¿verdad?! Consulte a continuación las guías de configuración adicionales

[Introducción a la malla](#) [Preguntas frecuentes sobre malla](#) [Decodificador del modelo inalámbrico empresarial de Cisco](#) [Consejos para reiniciar](#) [Restablecer a los valores por defecto de fábrica](#) [Día cero: Configuración mediante aplicaciones/web](#) [Aplicación móvil frente a interfaz de usuario web](#) [Prácticas recomendadas para una red de malla inalámbrica empresarial de Cisco](#) [Permitir listas](#) [Actualizar software](#) [Familiarícese con la aplicación CBW](#) [Resolución de problemas](#) [Configuración de hora](#) [Resolución de problemas de luz roja](#) [Nombres de grupos de puentes](#)