

# Recuperación de un almacén de datos de VMware después de actualizar o reducir FW en determinados controladores RAID de Cisco

## Contenido

[Conversaciones relacionadas de la comunidad de soporte de Cisco](#)

## Recuperación de un Almacén de Datos VMWare después de actualizar o reducir FW en determinados controladores RAID de Cisco

### Introducción

La intención de este documento es abordar el problema de la pérdida de los almacenes de datos VMWare al degradar el firmware (FW) en determinados controladores RAID de Cisco.

**El problema afecta a cualquier combinación del siguiente hardware/software de Cisco:**

#### Servidores:

UCSC-C3160, UCSC-C220-M4s, UCSC-C220-M4L, UCSC-C240-M4S, UCSC-C240-M4SX, UCSC-C240-M4S2, UCSC-C UCSC-C22-M3S, UCSC-C22-M3L, UCSC-C22-M3L, UCSC-C24-M3S, UCSC-C24-M3S2, UCSC-C24-M3L, UCSC-C460-M4

#### Controladores de almacenamiento:

UCS-RAID-9266-8i, UCS-RAID-9266CV-8i, UCS-RAID-9271-8i, UCS-RAID-9271CV-8i, UCS-RAID-9285CV-E, UCS-RAID-9286E, CSC-MRAID-12G, UCSC-MRAID12G-512, UCSC-MRAID12G-1GB, UCSC-MRAID12G-2GB, UCSC-MRAID12G-4GB, UCSC-SAS9300-8E, UCSC-C3X66 UCSC-C3X60-HBA, UCSC-C3X60-R1GB

#### Firmware del chasis:

Este problema afecta a los clientes que intentan rebajar la versión 2.0(4) o posterior a 2.0(3) o anterior. Esto también afectará a algunos clientes que se actualizan a versiones de firmware que aún no se han parcheado (actualizaciones desde 2.0(3) y anteriores a 2.0(6f) y anteriores).

**Nota:** La actualización solo afecta a los clientes con una combinación de servidores C220/C240 M3 y 9271CV-8i/9271-8i basados en controladores Raid.

**Visibilidad/impacto del cliente:** Los clientes pueden ver que los almacenes de datos VMWare se pierden después de la actualización/actualización de FW en particular. Esto no afectará a las unidades de arranque VMWare. En el cliente de VSphere, el estado del almacén de datos puede tener el siguiente aspecto:

### Configuration Issues

No datastores have been configured  
 No coredump target has been configured. Host core dumps cannot be saved.

General	
Manufacturer:	Cisco Systems Inc
Model:	UCSC-C220-M3S
CPU Cores:	16 CPUs x 1.999 GHz
Processor Type:	Intel(R) Xeon(R) CPU E5-2650 0 @ 2.00GHz
License:	VMware vSphere 5 Enterprise Plus - Licensed for 2 physic...
Processor Sockets:	2
Cores per Socket:	8
Logical Processors:	32
Hyperthreading:	Active
Number of NICs:	4
State:	Connected
Virtual Machines and Templates:	0
vMotion Enabled:	No
VMware EVC Mode:	Disabled
vSphere HA State	N/A
Host Configured for FT:	No
Active Tasks:	
Host Profile:	
Image Profile:	ESXi-5.5.0-2068190-custom...
Profile Compliance:	N/A
DirectPath I/O:	Supported

Resources	
CPU usage: <b>45 MHz</b>	Capacity 16 x 1.999 GHz
Memory usage: <b>2410.00 MB</b>	Capacity 98267.98 MB
Storage	
Network	
VM Network	Standard port group

Fault Tolerance	
Fault Tolerance Version:	5.0.0-5.0.0-5.0.0
Total Primary VMs:	--
Powered On Primary VMs:	--
Total Secondary VMs:	--
Powered On Secondary VMs:	--

Los usuarios también pueden ver los siguientes mensajes en los archivos /var/log/vmkernal.log:

```

2015-09-30T19:15:55.813Z cpu22:33374)VM: 8389: Device naa.600605b006b497b0ff000020021141d1:3 detected to be a snapshot:
2015-09-30T19:15:55.840Z cpu22:33374)VM: 8396: queried disk ID: <type 2, len 22, lun 0, devType 0, scsi 0, h(id) 501754826480
8749311>
2015-09-30T19:15:55.840Z cpu22:33374)VM: 8403: on-disk disk ID: <type 2, len 22, lun 0, devType 0, scsi 0, h(id) 108724824995
87305860>
    
```

### Solución alternativa:

VMWare ha proporcionado una solución alternativa aquí: <http://kb.vmware.com/kb/1011387>

La solución recomendada procede del cliente vSphere, pero también hay instrucciones basadas en WebUI y CLI en la página.

### Desde ESXi 5.x Cliente vSphere

1. Inicie sesión en vSphere Client y seleccione el servidor en el panel de inventario.
2. En el panel Hardware de la pestaña Configuración, haga clic en **Almacenamiento**.

**The ESXi host does not have persistent storage.**

To run virtual machines, create at least one datastore for maintaining virtual machines and other system files.

Note: If you plan to use iSCSI or a network file system (NFS), ensure that your storage adapters and network connections are properly configured before continuing.

To add storage now, [click here to create a datastore...](#)

**Hardware**

- Processors
- Memory
- Storage
- Networking
- Storage Adapters
- Network Adapters
- Advanced Settings
- Power Management

**Software**

- Licensed Features
- Time Configuration
- DNS and Routing
- Authentication Services
- Power Management
- Virtual Machine Startup/Shutdown
- Virtual Machine Swapfile Location
- Security Profile
- Host Cache Configuration
- System Resource Allocation
- Agent VM Settings
- Advanced Settings

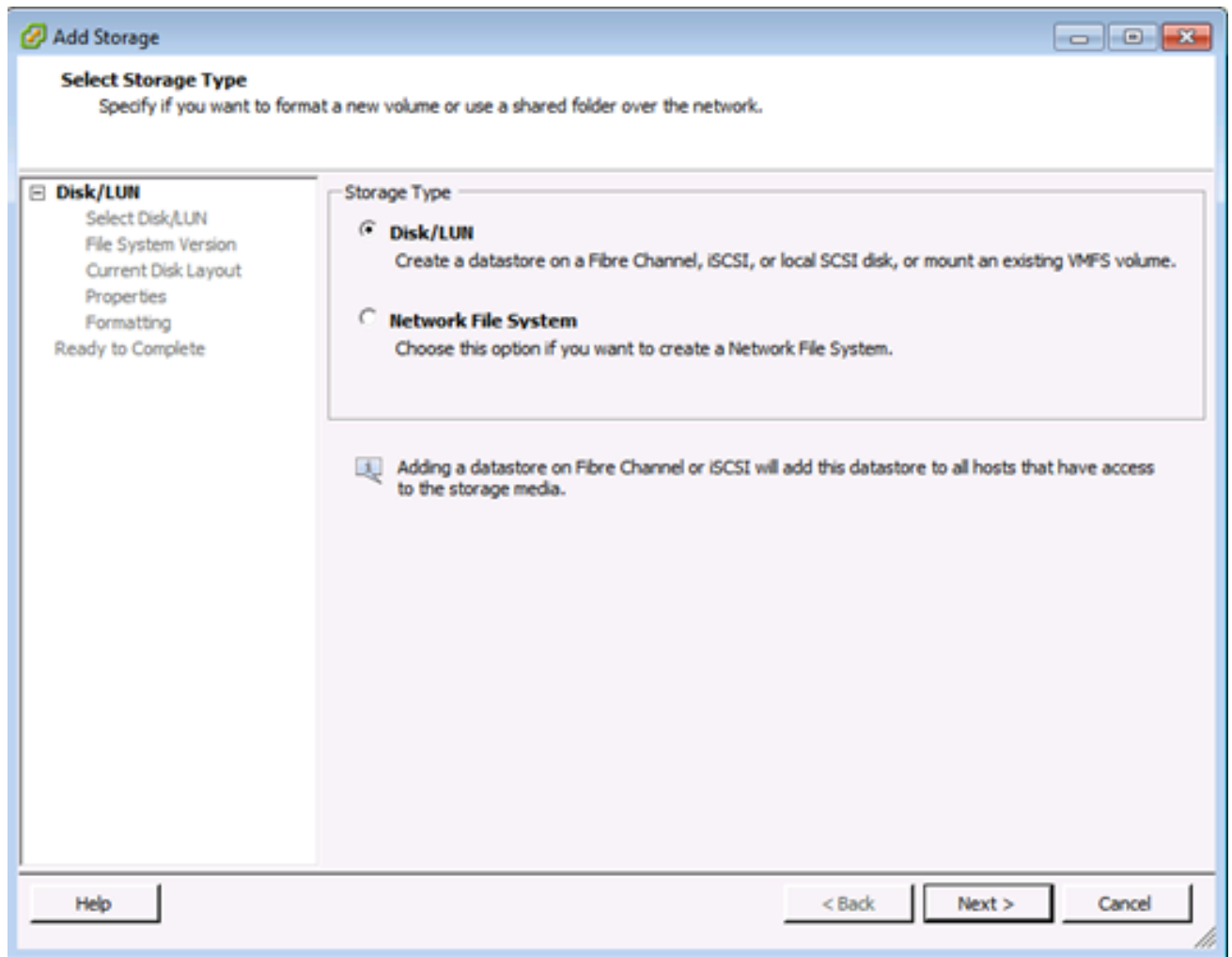
**View:** Datastores Devices

**Datastores**

Identification	Status	Device	Drive Type	Capacity	Free	Type	Last Update
----------------	--------	--------	------------	----------	------	------	-------------

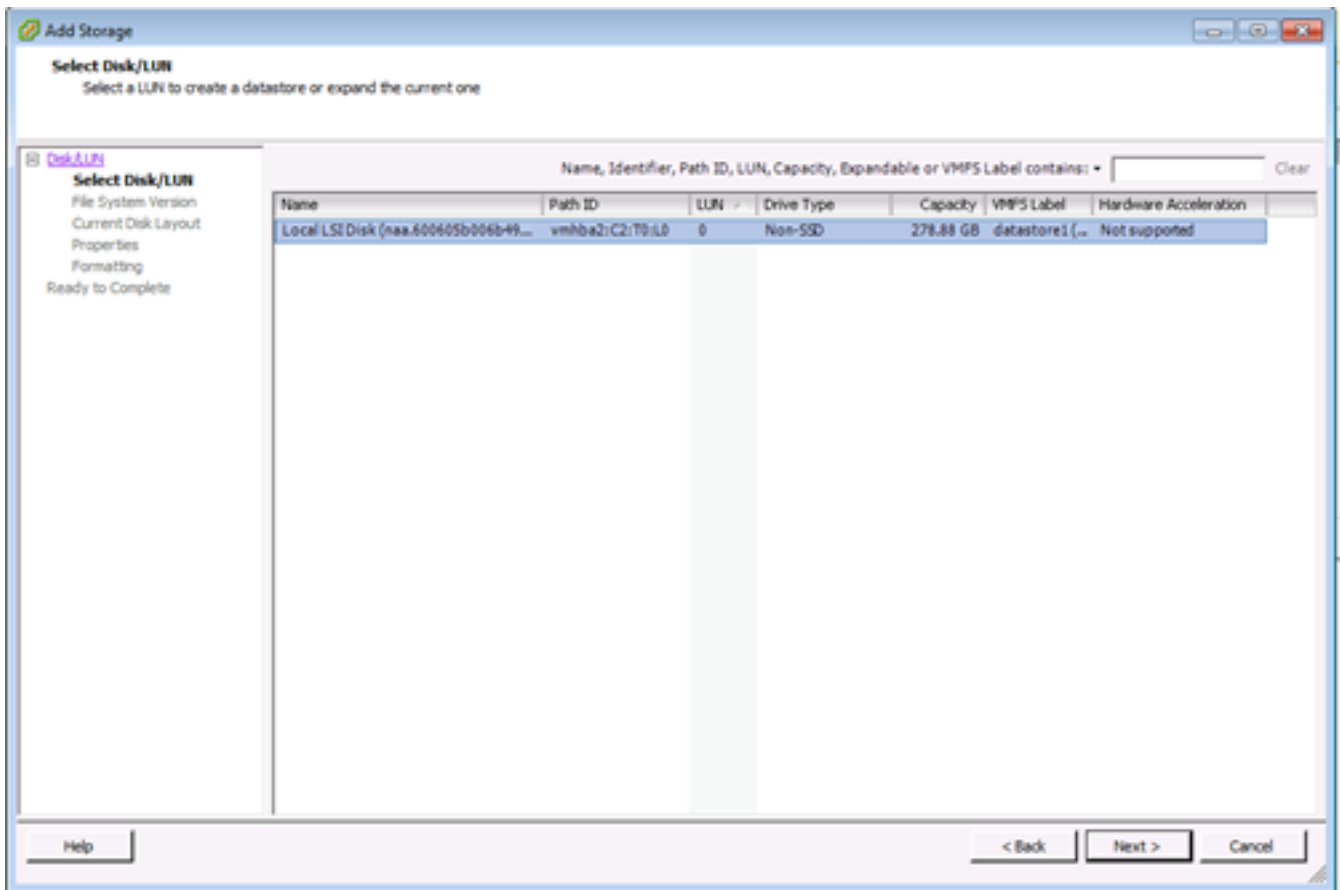
**Datastore Details**

3. Haga clic en **Agregar almacenamiento**.
4. Seleccione el tipo de almacenamiento **Disk/LUN**.



5. Haga clic en Next (Siguiente).
6. En la lista de LUNs, seleccione el LUN que tiene un nombre de almacén de datos que se muestra en la columna VMFS Label.

**Nota:** El nombre presente en la columna VMFS Label indica que el LUN es una copia que contiene una copia de un almacén de datos VMFS existente.



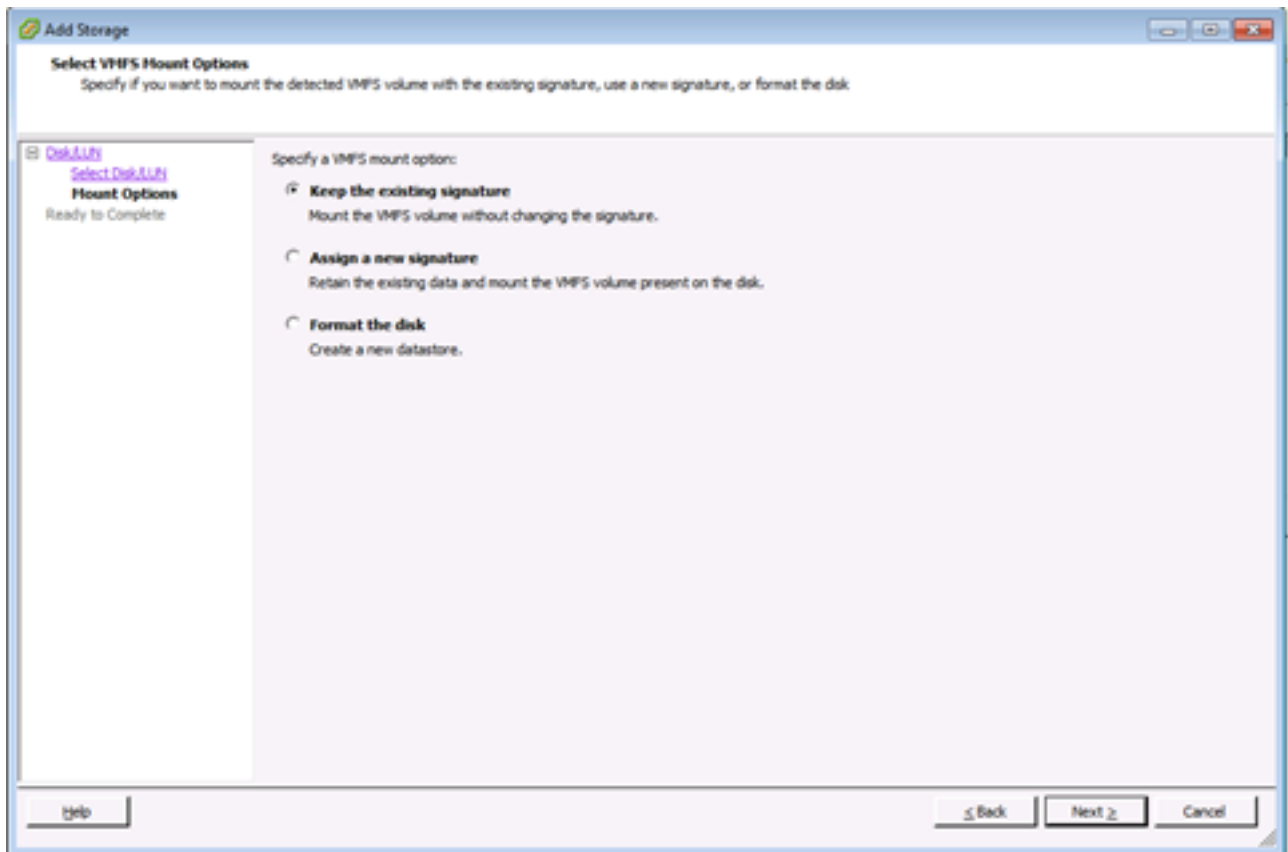
7. Haga clic en Next (Siguiente).

8. En Opciones de montaje, se muestran estas opciones:

- a. **Mantener firma existente:** Montaje persistente del LUN (por ejemplo, montaje del LUN a través de reinicios)
- b. **Asignar una nueva firma:** Refirma del LUN
- c. **Formatear el disco:** Reformatear el LUN

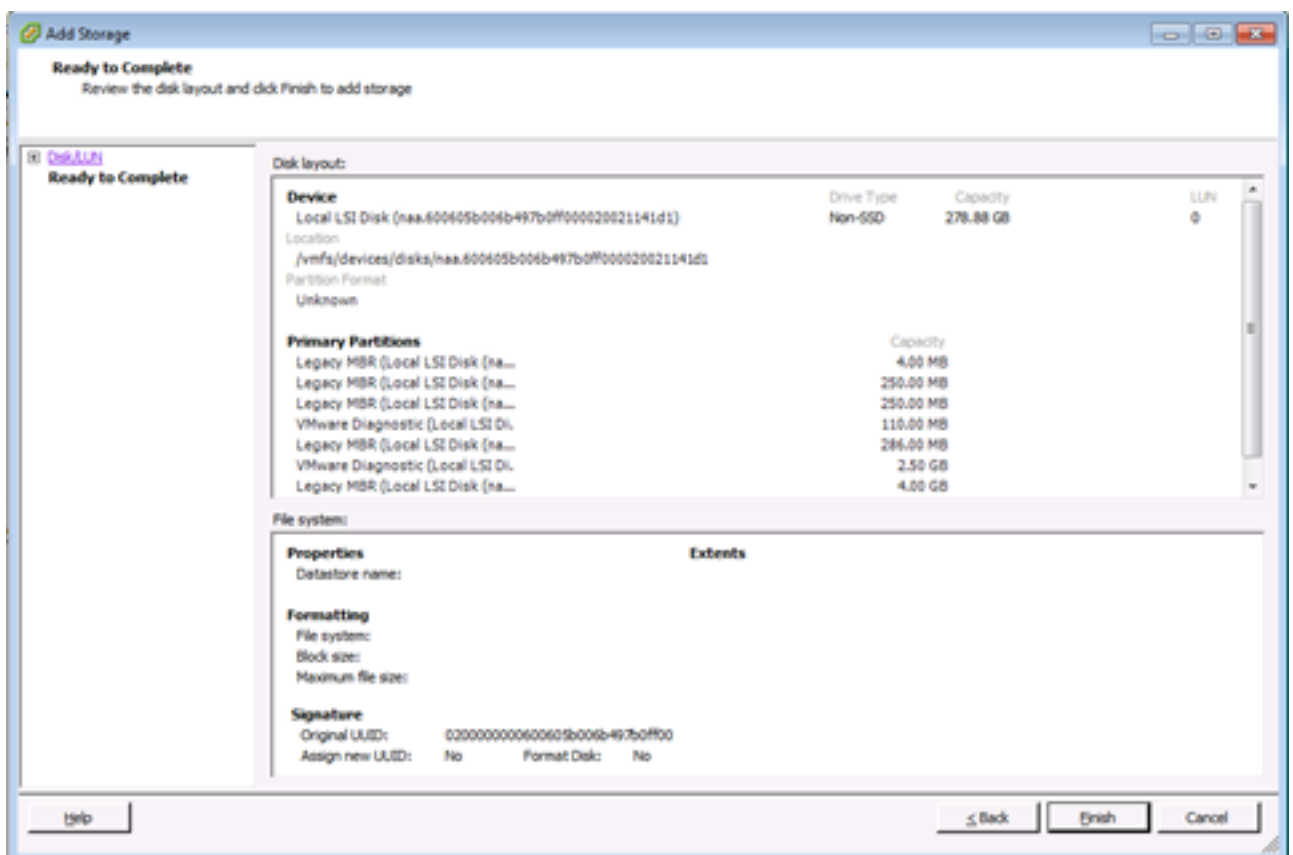
**Notas:**

**Formatear el disco** borra cualquier dato existente en el LUN. Antes de intentar volver a firmar, asegúrese de que no haya máquinas virtuales ejecutándose ese volumen VMFS en ningún otro host, ya que esas máquinas virtuales se vuelven inválidas en el inventario del servidor vCenter y se van a registrar de nuevo en sus respectivos hosts.



9. Seleccione la opción deseada para el volumen.

10. En la página Preparado para completar, revise la información de configuración del almacén de datos.



11. Haga clic en Finish (Finalizar).