

Los servicios CSM no pueden iniciarse después de una actualización a 4.8 o versiones posteriores

Contenido

[Introducción](#)

[Prerequisites](#)

[Requirements](#)

[Componentes Utilizados](#)

[Problema: Pocos servicios CSM no pueden iniciarse automáticamente cuando se actualiza a la versión 4.8 o posterior.](#)

[Síntomas](#)

[Ver cambios de permisos](#)

[Desencadenante del problema](#)

[Solución](#)

[Información Relacionada](#)

Introducción

Este documento describe el cambio de comportamiento en los servicios Cisco Security Manager (CSM) y los permisos necesarios para ejecutarlos en CSM 4.8 o versiones posteriores.

Prerequisites

Requirements

No hay requisitos específicos para este documento.

Componentes Utilizados

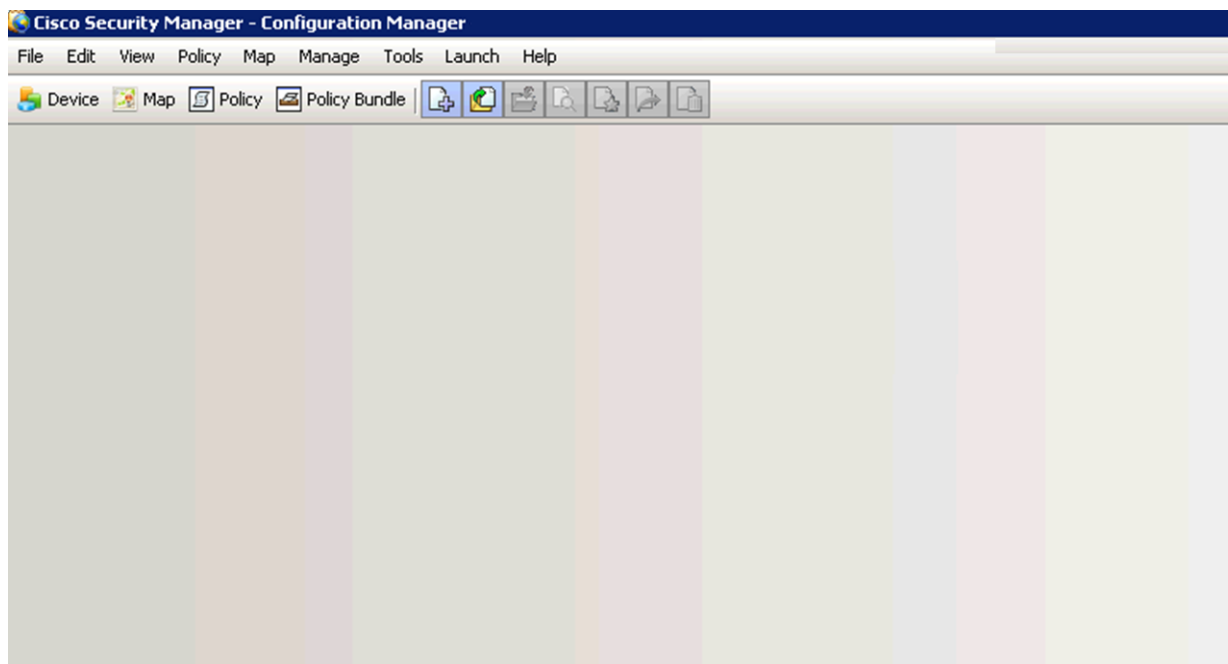
Este documento no tiene restricciones específicas en cuanto a versiones de software y de hardware.

The information in this document was created from the devices in a specific lab environment. All of the devices used in this document started with a cleared (default) configuration. If your network is live, make sure that you understand the potential impact of any command.

Problema: Pocos servicios CSM no pueden iniciarse automáticamente cuando se actualiza a la versión 4.8 o posterior.

Síntomas

1. Inicie sesión en el Administrador de configuración, sólo muestra una página en blanco bajo la ficha **Vista de dispositivo**, ninguno de los dispositivos está visible, como se muestra en la imagen.



2. Pocos servicios muestran `./casuser` en la columna Log On As, por el resultado de `services.msc`, como se muestra en la imagen.

Name	Description	Status	Startup Type	Log On As
Cisco Security Manager AUS database engine	CiscoWorks Aus sybase database e...		Manual	./casuser
Cisco Security Manager Daemon Manager	Administrative service for CiscoWork...	Started	Automatic	Local System

Servicios que no se iniciarían:

CmfDbEngine, rptDbEngine, AusDbEngine y vmsDbEngine

Nota: casuser: la cuenta de usuario casuser es equivalente a un administrador de Windows y proporciona acceso a todas las tareas de Common Services y Security Manager. Normalmente no utiliza esta cuenta directamente.

3. Registro de eventos de Windows:

Vaya a **Visor de eventos > Registros de Windows > Sistema** (busque el nivel de error)

The vmsDbEngine service was unable to log on as `./casuser` with the currently configured password due to the following error:

Logon failure: the user has not been granted the requested logon type at this computer.

Service

: vmsDbEngine

Domain and account

: .\casuser

This service account does not have the required user right "Log on as a service."

User Action

Assign "Log on as a service" to the service account on this computer. You can use Local Security Settings (Secpol.msc) to do this. If this computer is a node in a cluster, check that this user right is assigned to the Cluster service account on all nodes in the cluster.

If you have already assigned this user right to the service account, and the user right appears to be removed, check with your domain administrator to find out if a Group Policy object associated with this node might be removing the right.

Se observan eventos similares para CmfdBEngine, rptDbEngine y el servicio AusDbEngine.

CSM 4.8 en adelante, pocos servicios CSM son ejecutados por el informante y se trata de un comportamiento esperado.

Estos son algunos de los servicios que gestiona el casuser:

CmfdBEngine, rptDbEngine, AusDbEngine and vmsDbEngine

Casuser requiere permiso para ejecutar los servicios anteriores, por lo tanto, debe configurarse para estas políticas:

Log on as a service

Ver cambios de permisos

La nueva instalación o la actualización a 4.8, establece automáticamente el usuario para iniciar sesión como política de servicio.

Vaya a **Computer Configuration > Windows Settings > Security Settings > Local Policies > User Rights Assignment**.

1) Para un servidor con el objeto Group Policy Object (GPO) externo establecido en él, seleccione Resultant Set of Policy (rsop.msc).

2) Para un servidor con políticas locales, gpedit.msc muestra el cambio.

Desencadenante del problema

Este problema se suele ver en un servidor que forma parte de un grupo de dominios y tiene aplicado un GPO externo.

Después de una actualización regular de la política de grupo en el servidor, el informante podría eliminarse del registro en una política de servicio (establecida después de la instalación o actualización nueva de CSM 4.8), si el GPO externo podría no tener una exención para esta

política.

Casuser no se elimina de Iniciar sesión en una política de servicio hasta que se reinicien los servicios CSM debido a cualquiera de las siguientes condiciones:

- Después de reiniciar el servidor
- Después de una copia de seguridad de la base de datos
- Cada vez que se reinicie Daemon Manager

Si se elimina el informante del inicio de sesión como política de servicio, los cuatro servicios mencionados (CmfDbEngine, rptDbEngine, AusDbEngine y vmsDbEngine) no pueden iniciarse, ya que el informante no tiene permiso para iniciar sesión o iniciar ninguno de ellos.

Solución

Verifique si se incluye la cuenta del informante para iniciar sesión como servicio.

1) Abra rsop.msc y navegue hasta **Computer Configuration > Windows Settings > Security Settings > Local Policies > User Rights Assignment.**

Como se muestra en la imagen,

Load and unload device drivers	Administrators
Lock pages in memory	
Log on as a batch job	*S-1-5-21-3841194746-1005014778-4010165564-1002,*S-1-5-21-3841194746-1005014778-4010165564-1003,*S-1-5-21-3841194746-1005014778-4010165564-1004,*S-1-5-21-3841194746-1005014778-4010165564-1005
Log on as a service	casuser,NT SERVICE\ALL SERVICES
Manage auditing and security log	Administrators
Modify an object label	

2) Si el informante no está presente para Iniciar sesión como servicio, agregue el informante explícitamente para iniciar sesión como servicio en el DC, es decir, controlador de dominio.

Como se muestra en la imagen,

The screenshot shows the 'Local Security Settings' window with the 'Log on as a service' policy selected. The policy is currently set to 'casuser,NT SERVICE\ALL SERVICES'. A dialog box titled 'Select Users or Groups' is open, showing the search results for 'casuser' and 'NT SERVICE\ALL SERVICES'. The 'Log on as a service Properties' dialog box is also visible, showing the 'Local Security Setting' tab.

El GPO se envía como una actualización regular, una vez que se aplica en el servidor, verifique los servicios de nuevo.

Una [actualización](#) manual de [directivas de grupo](#) también se puede forzar en el servidor.

Reinicie Daemon Manager y verifique la corrección. Asegúrese de que los cuatro servicios mencionados (CmfDbEngine, rptDbEngine, AusDbEngine y vmsDbEngine) estén activos y funcionen correctamente.

Información Relacionada

- [cuenta del informante](#)
- [Permisos necesarios para el usuario](#)
- [Conceptos básicos de los objetos de política de grupo](#)
- [Inicie sesión como servicio](#)
- [Soporte Técnico y Documentación - Cisco Systems](#)