

Cómo Iniciar Secure Malware Analytics Appliance en el Modo de Recuperación con el Shell EFI y Agregar el Modo de Recuperación a las Opciones de Inicio

Contenido

[Introducción](#)

[Problema](#)

[Solución](#)

[Shell EFI](#)

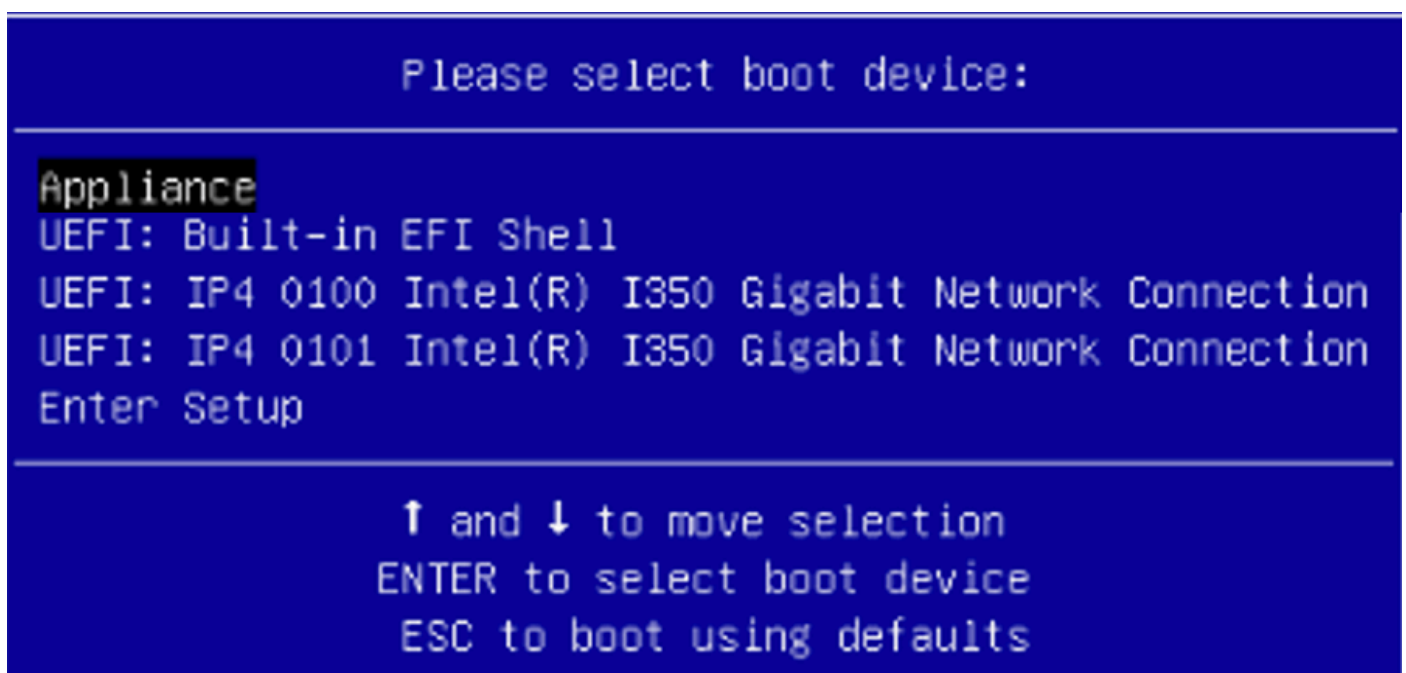
[Agregar modo de recuperación a las opciones de inicio](#)

Introducción

Este documento describe los pasos sobre cómo iniciar el dispositivo Secure Malware Analytics® en el modo de recuperación con EFI Shell y Agregar Modo de Recuperación a las Opciones de Inicio.

Problema

Puede ver, como se muestra en la imagen, que no se muestra el modo de recuperación en la ventana del BIOS:



Para poder iniciar en el Modo de recuperación en este escenario, debemos utilizar los pasos descritos en la siguiente sección.

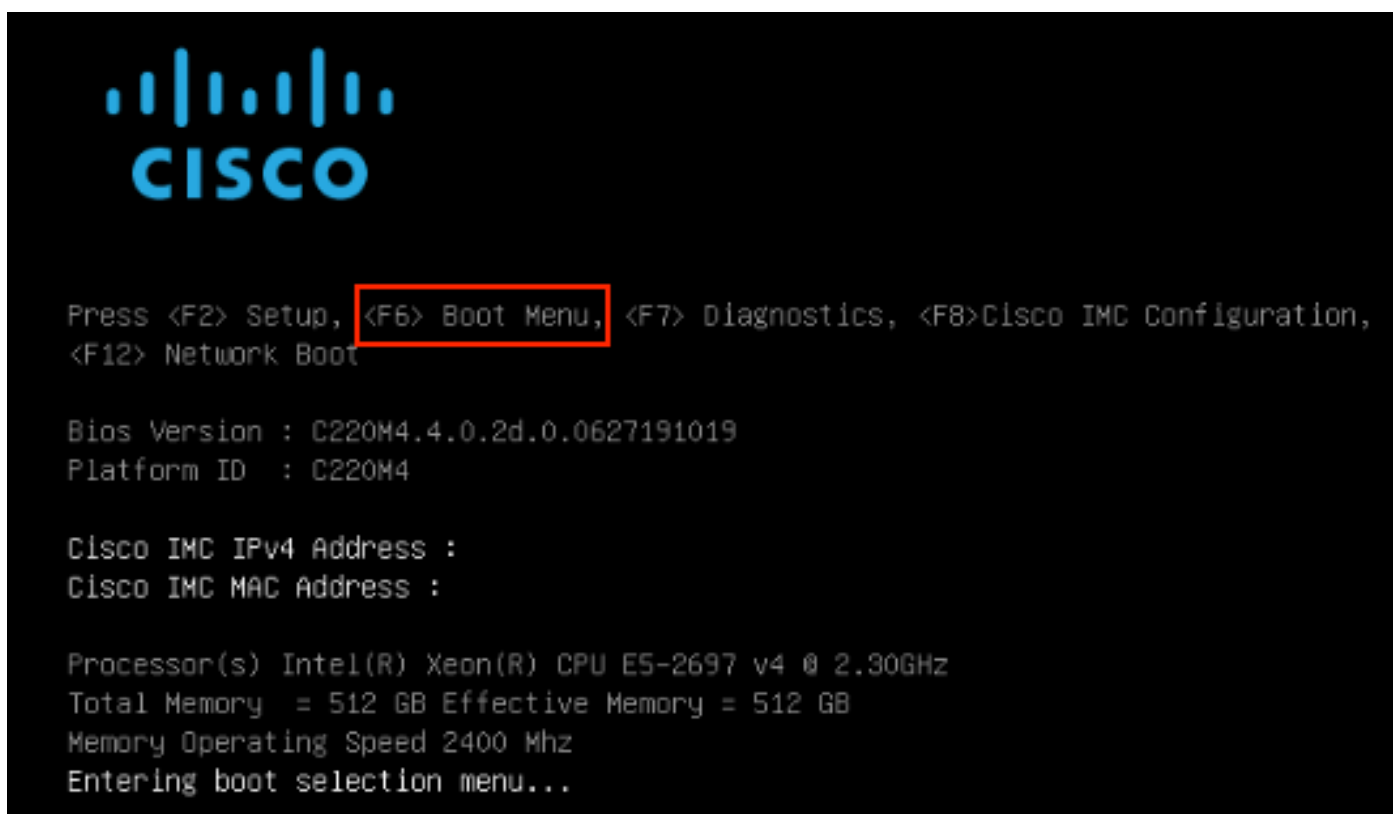
Solución

Shell EFI

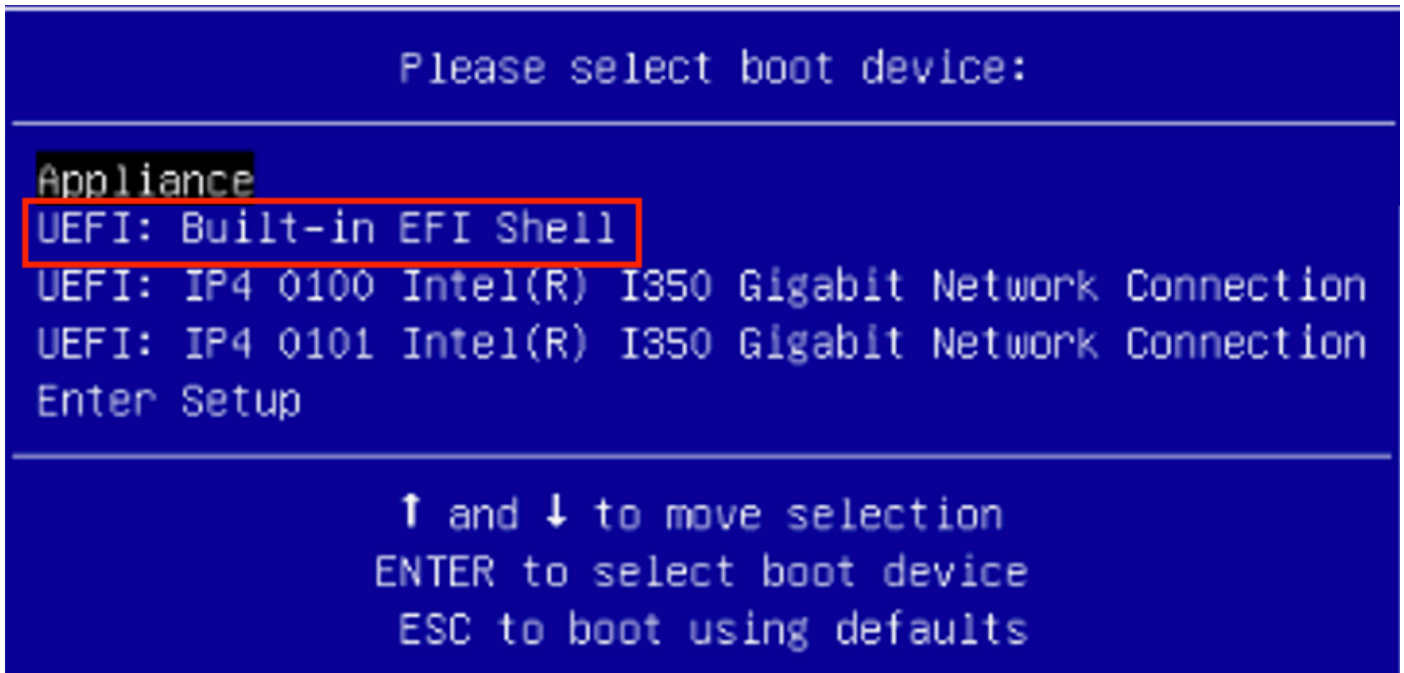
Paso 1. Conecte el adaptador KVM a un monitor externo y al teclado, y conéctelo al puerto KVM situado en la parte frontal del dispositivo. Si CIMC está disponible y configurado, puede utilizar un KVM remoto.

Paso 2. Reinicie el dispositivo.

Paso 3. Presione **F6** en la ventana del BIOS para ver una lista de posibles objetivos de inicio.

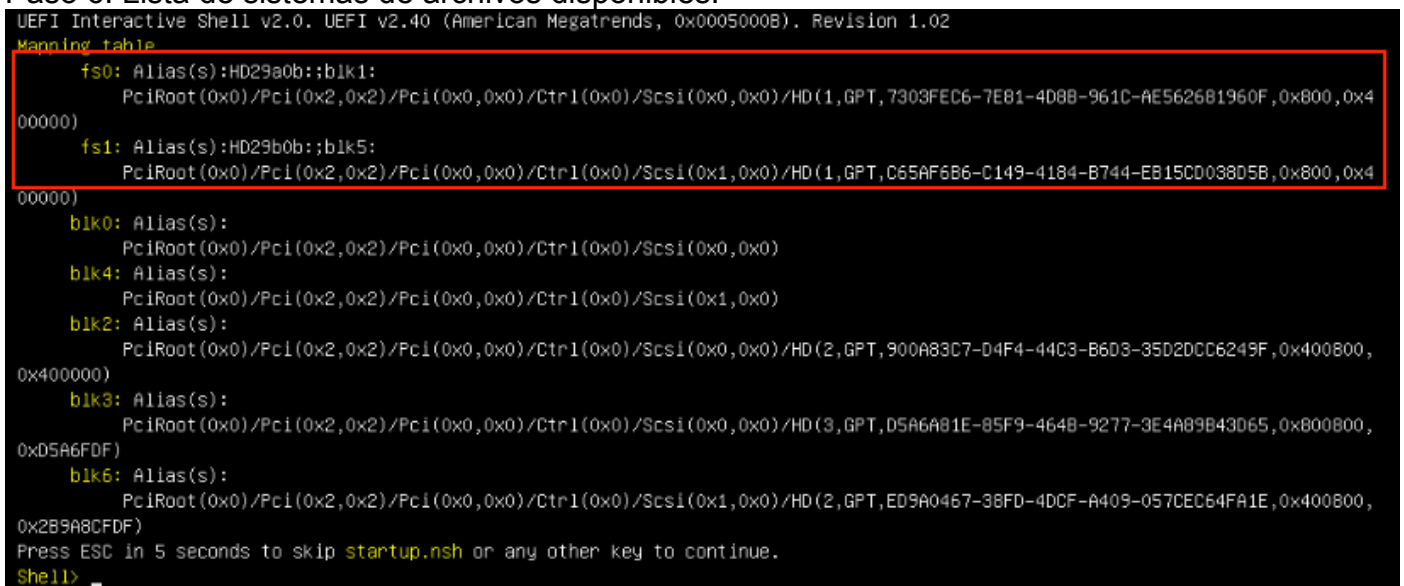


Paso 4. Seleccione **UEFI: Shell EFI integrado**.



Paso 5. Inmediatamente después, presione **ESC** antes de que el script de inicio termine de moverse al shell EFI.

Paso 6. Lista de sistemas de archivos disponibles.



Paso 7. En este punto, necesita localizar el directorio **Recovery** que está en uno de los sistemas de archivos.

Paso 8. Desplácese hasta ese directorio.

```

Shell> fs1:
fs1:\> dir
Directory of: fs1:\
03/16/2022  17:12                31,736  meta_contents.tar.xz
10/26/2020  11:29                   149     startup.nsh
12/21/2016  23:42 <DIR>             4,096   efi
04/30/2021  08:28           836,030,464  recovery.rosfs
           3 File(s)  836,062,349 bytes
           1 Dir(s)
fs1:\> cd efi
fs1:\efi> dir
Directory of: fs1:\efi\
12/21/2016  23:42 <DIR>             4,096   .
12/21/2016  23:42 <DIR>              0     ..
04/30/2021  08:28 <DIR>             4,096   Recovery
           0 File(s)      0 bytes
           3 Dir(s)
fs1:\efi> cd Recovery
fs1:\efi\Recovery> dir
Directory of: fs1:\efi\Recovery\
12/21/2016  23:42 <DIR>             4,096   .
12/21/2016  23:42 <DIR>             4,096   ..
04/30/2021  08:28           18,255,144  boot.efi
           1 File(s)  18,255,144 bytes
           2 Dir(s)

```

Paso 9. Ejecute el comando `fs1:\efi\Recovery\boot.efi`

Paso 10. El dispositivo se inicia en el modo de recuperación.

```

>>
>>
>> help
COMMANDS:
  configure -- show|set: View or modify configuration variables
  coms      -- listening|open|all: Show open connections
  destroy-data -- Reset appliance to be a target for the restore process
  exit      -- Exit tgsh.
  graphql   -- Following content until the next empty line is treated as a GraphQL query to run
  halt      -- Halt appliance
  help      -- List available commands, or 'help COMMAND' for details.
  netconfig -- Update configured network settings
  netconfig-apply -- Modify active network configuration to match saved settings
  netinfo   -- routes|firewall|address|stats: Show network configuration and status
  opadmin   -- import|check: Sync from, or validate, new configuration format
  passwd    -- Change password for this account
  ping      -- ping [-c count] [-I interface] host: ping a remote host
  poweroff  -- Power off appliance
  reboot    -- Reboot appliance
  reconfigure -- single|with-reinstall: Nondestructively rerun configuration in single-user mode, with or without preceding reinstall
  service   -- {status|start|stop|restart} [svc-name]: Toggle ThreatGRID services
  support-mode -- status|start|stop: Toggle support mode
  traceroute -- Determine the path used to a network location
  version   -- Shows appliance version
>>

```

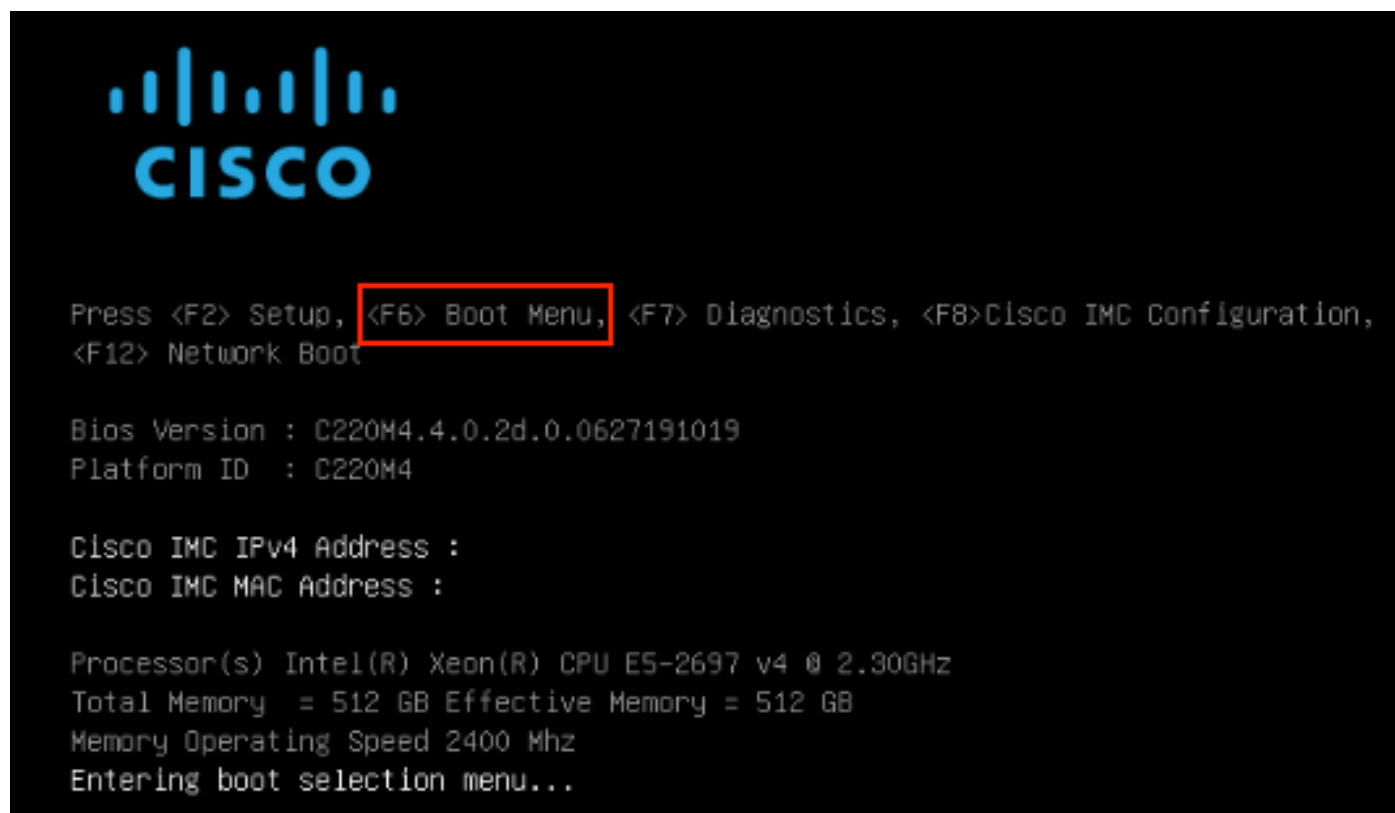
Agregar modo de recuperación a las opciones de inicio

Paso 1. Conecte el adaptador KVM a un monitor externo y al teclado, y conéctelo al puerto KVM

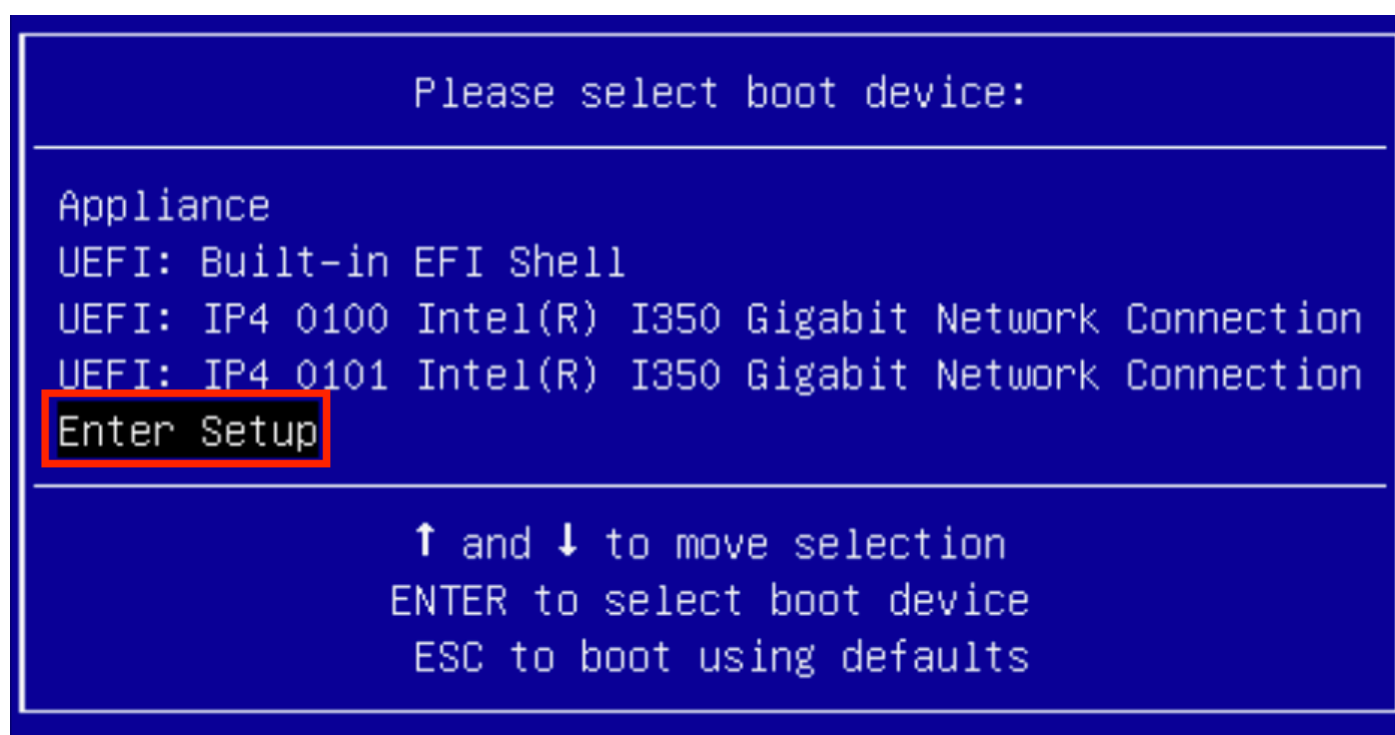
situado en la parte frontal del dispositivo. Si CIMC está disponible y configurado, puede utilizar un KVM remoto.

Paso 2. Reinicie el dispositivo.

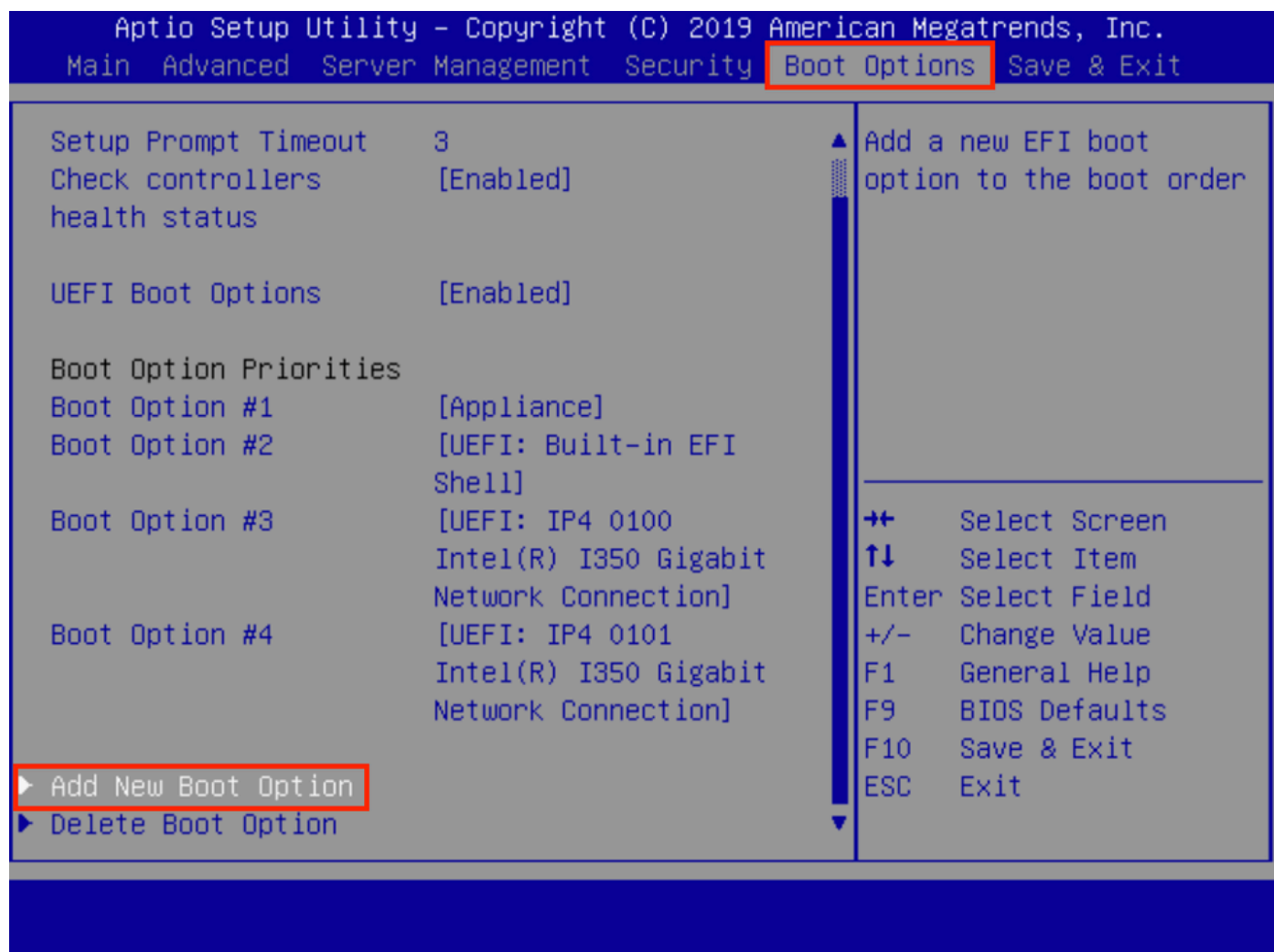
Paso 3. Presione **F6** en la ventana del BIOS para ver una lista de posibles objetivos de inicio.



Paso 4. Seleccione **Enter Setup**.



Paso 5. Navegue hasta **Opciones de Inicio**, desplácese hasta la parte inferior y seleccione **Agregar nueva opción de inicio**.



Paso 6. Seleccione **Add boot option** y escriba **Recovery**.

Add New Boot Option

Add boot option

Path for boot option

Boot option File Path

Create

Specify name for new boot option

Add boot option
Recovery_

→← Select Screen
↑↓ Select Item
Enter Select Field
+/- Change Value
F1 General Help
F9 BIOS Defaults
F10 Save & Exit
ESC Exit

Paso 7. Seleccione **Path** para la opción de inicio y seleccione el **sistema de archivos** adecuado.

Add New Boot Option

Add boot option

Recovery

Path for boot option

Boot option File Path

Enter the path to the boot option in the format

fsx:\path\filename.efi

Select a File System

PCI(2|2)\PCI(0|0)\DevicePath(Type 1, SubType 5)SCSI(0,0)\HD(Part1,Sig7303f

PCI(2|2)\PCI(0|0)\DevicePath(Type 1, SubType 5)SCSI(1,0)\HD(Part1,Sigc65af

↑↓ Select Item
Enter Select Field
+/- Change Value
F1 General Help
F9 BIOS Defaults
F10 Save & Exit
ESC Exit

Paso 8. Seleccione <efi>, <Recovery> y <boot.efi>.

Select a File to Boot

<efi>

Select a File to Boot

<...>

<Recovery>

Select a File to Boot

<...>

boot.efi

Paso 9. Seleccione **Crear**.

Add New Boot Option

Creates the newly
formed boot option

Add boot option

Recovery

Path for boot option

Boot option File Path \efi\Recovery\boot.efi

Create

←→ Select Screen
↑↓ Select Item
Enter Select Field
+/- Change Value
F1 General Help
F9 BIOS Defaults
F10 Save & Exit
ESC Exit

Paso 10. Se crea una nueva opción de inicio.

Add New Boot Option

Creates the newly formed boot option

Add boot option Recovery

Path for boot option

Boot option File Path \efi\Recovery\boot.efi

Create

SUCCESS

Boot Option Created Successfully

OK

Select Screen

Select Item

Select Field

+/- Change Value

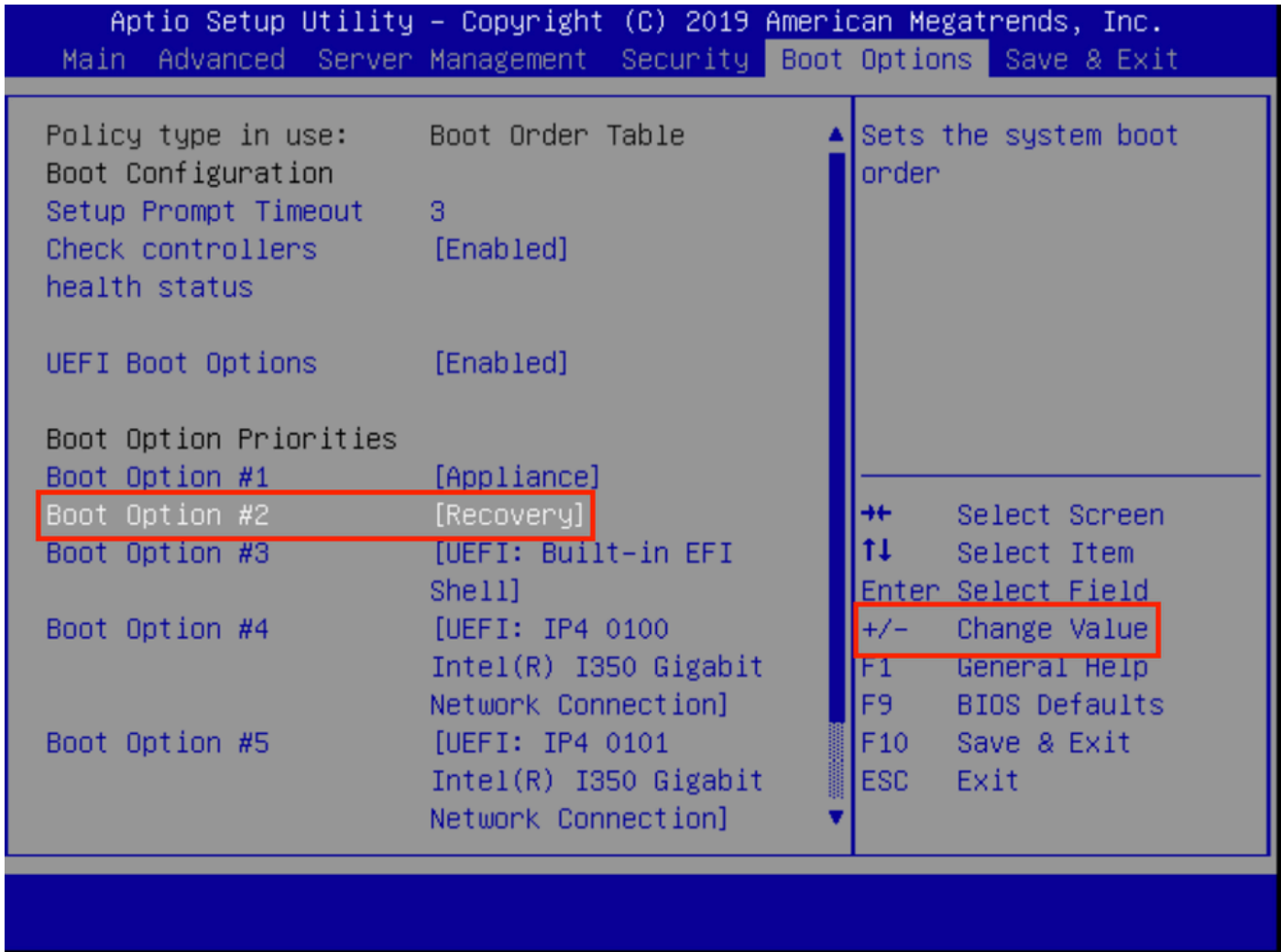
F1 General Help

F9 BIOS Defaults

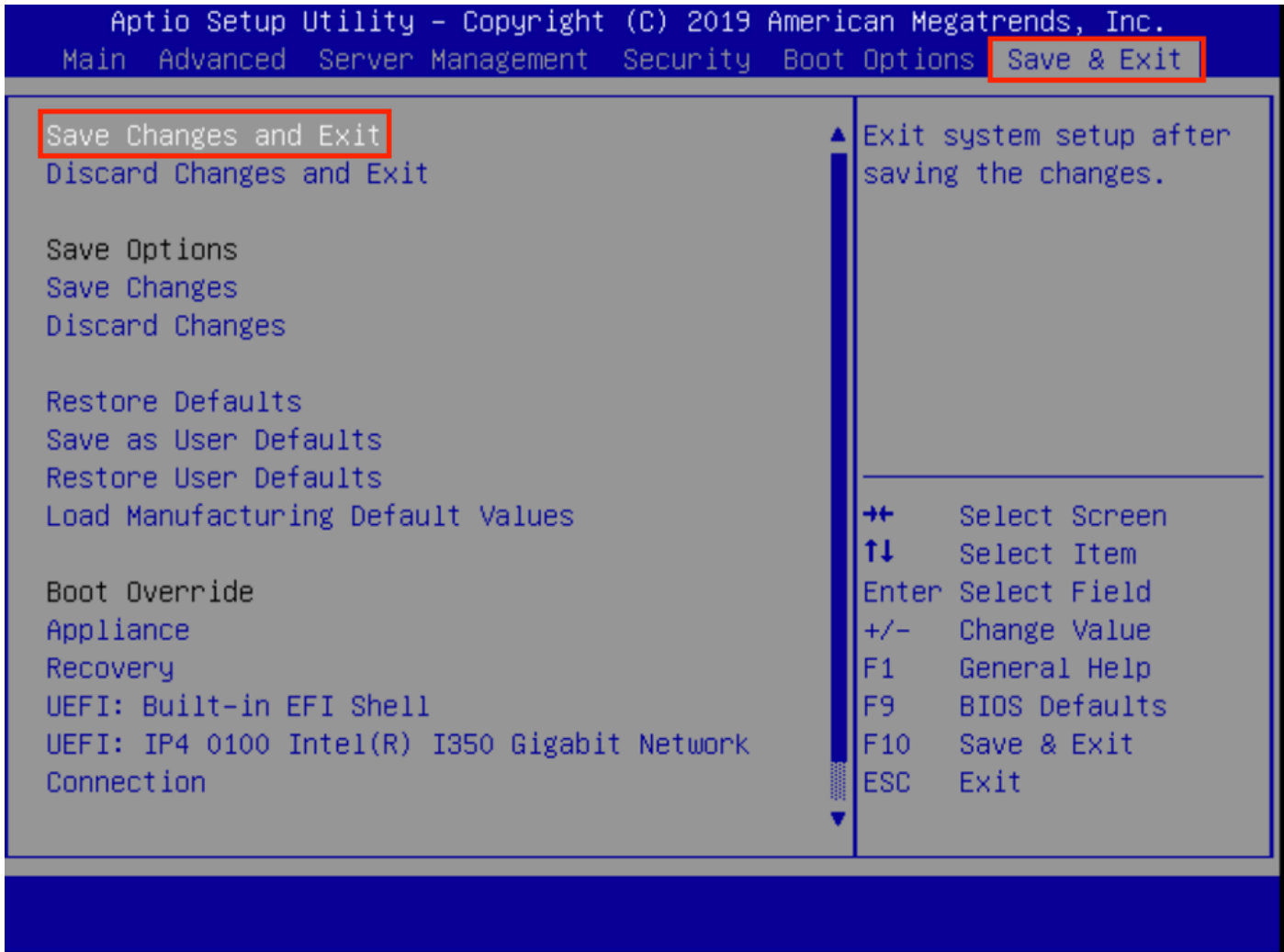
F10 Save & Exit

ESC Exit

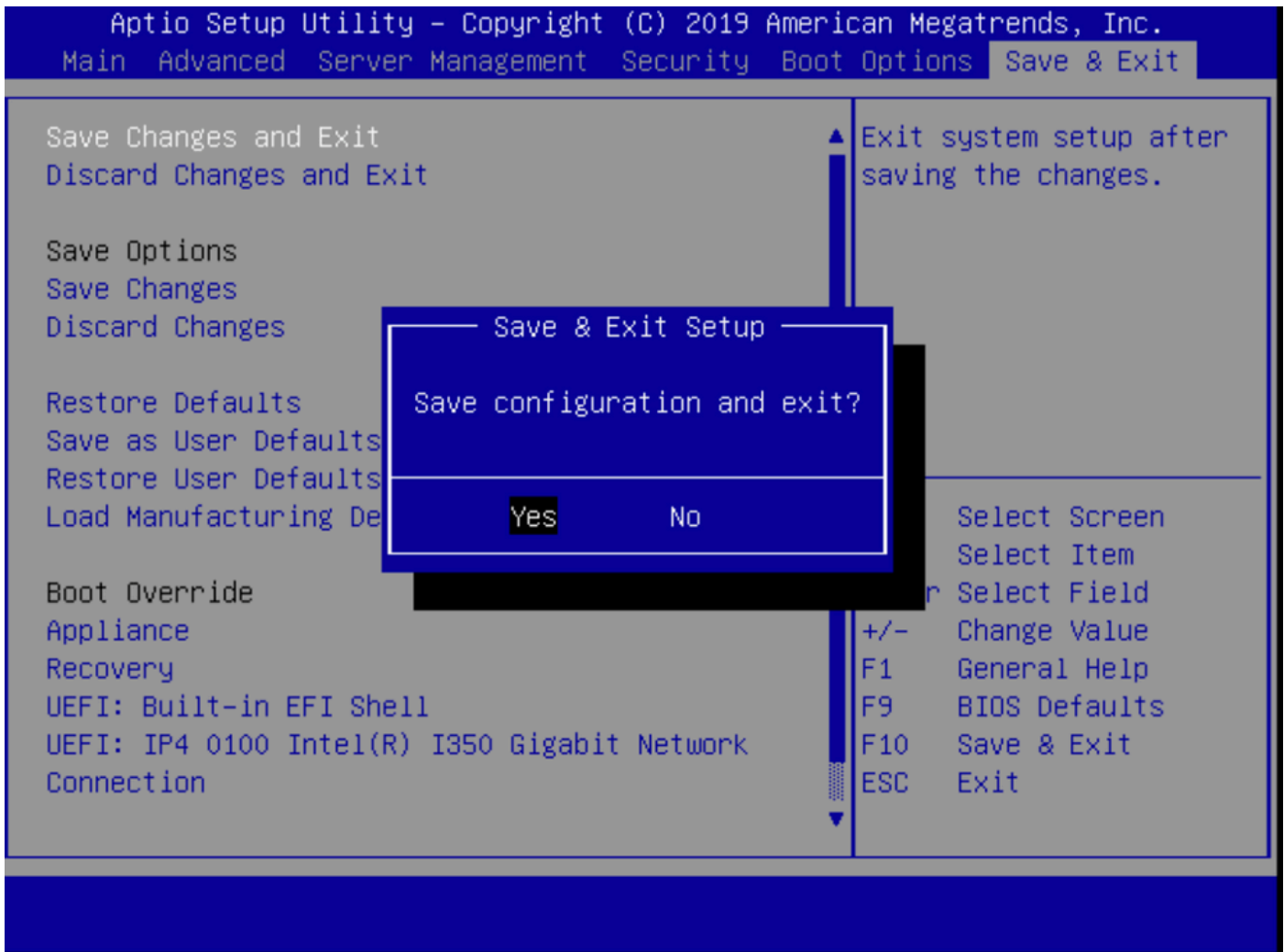
Paso 12. Coloque la opción **Recuperación** en el lugar #2 con +/- botones.



Paso 13. Navegue hasta **Guardar y salir** y seleccione **Guardar cambios y salir**.



Paso 14. Confirme los cambios.



Paso 15. El dispositivo se inicia normalmente.

Para obtener más información, vea la [Guía de administración de Secure Malware Analytics Appliance](#).