

# Cambios en el horario de verano (DST) de Australia para 2008 hasta la fecha

## Contenido

[Introducción](#)

[Prerequisites](#)

[Requirements](#)

[Componentes Utilizados](#)

[Convenciones](#)

[Alcance e impacto](#)

[Plataformas de Cisco afectadas](#)

[Plataformas de Cisco afectadas](#)

[Application Networking Services](#)

[Interfaces y módulos](#)

[Cisco IOS Software](#)

[Operadores móviles](#)

[Administración de la red](#)

[Redes ópticas](#)

[Routers y switches](#)

[Seguridad y VPN](#)

[Intercambio de servicios](#)

[Storage Networking](#)

[TelePresence](#)

[Entrega de contenido, cable y vídeo](#)

[Voice and Unified Communications](#)

[Tecnología inalámbrica](#)

[Configuraciones y soluciones alternativas](#)

[Abstracción de red activa \(ANA\)](#)

[Adaptive Security Appliances \(ASA\) y plataformas PIX](#)

[Servicios de aplicaciones y redes](#)

[Plataformas CatOS](#)

[CiscoWorks](#)

[Codificador de medios digitales](#)

[Digital Media Manager y Video Portal](#)

[Detección y prevención de intrusiones \(IPS y módulo de servicio del sistema de detección de intrusiones 2 \(IDSM2\)\)](#)

[Plataformas de software Cisco IOS](#)

[Cisco IOS XR](#)

[Motor de recolección de NetFlow](#)

[Productos ONS serie 15000](#)

[Sistema de respuesta, análisis y supervisión de seguridad \(CS-MARS\)](#)

[Switches de almacenamiento \(SAN-OS\): almacenamiento MDS serie 9500](#)

[Productos de voz y Comunicaciones Unificadas](#)

[Concentradores VPN 3000 \(SO Altiga\)](#)

[Antecedentes](#)

[Información Relacionada](#)

## Introducción

Cinco Territorios de Australia prolongan el período 2007-2008 de horario de verano para terminar el primer domingo de abril (6 de abril de 2008) en lugar del último domingo de marzo. Para el período 2008-2009 y en adelante, la misma legislación también cambia el comienzo del DST del último domingo de octubre al primer domingo de octubre.

Resumen de cambios en el horario de verano				
	2006-2007	2007-2008	2008-2009	2009-2010
Territorio de la capital australiana	El último domingo de octubre de 2006 al último domingo de marzo de 2007	El último domingo de octubre de 2007 al primer domingo de abril de 2008	Primer domingo de octubre de 2008 al primer domingo de abril de 2009	Primer domingo de octubre de 2009 al primer domingo de abril de 2010
Nueva Gales del Sur	El último domingo de octubre de 2006 al último domingo de marzo de 2007	El último domingo de octubre de 2007 al primer domingo de abril de 2008	Primer domingo de octubre de 2008 al primer domingo de abril de 2009	Primer domingo de octubre de 2009 al primer domingo de abril de 2010
Territorio del Norte	Sin tiempo de ahorro de luz diurna	Sin tiempo de ahorro de luz diurna	Sin tiempo de ahorro de luz diurna	Sin tiempo de ahorro de luz diurna
Queensland	Sin tiempo de ahorro de luz diurna	Sin tiempo de ahorro de luz diurna	Sin tiempo de ahorro de luz diurna	Sin tiempo de ahorro de luz diurna

			diurna	
Australia del Sur	El último domingo de octubre de 2006 al último domingo de marzo de 2007	El último domingo de octubre de 2007 al primer domingo de abril de 2008	Primer domingo de octubre de 2008 al primer domingo de abril de 2009	Primer domingo de octubre de 2009 al primer domingo de abril de 2010
Tasmania	Primer domingo de octubre de 2006 al último domingo de marzo de 2007	Primer domingo de octubre de 2007 al primer domingo de abril de 2008	Primer domingo de octubre de 2008 al primer domingo de abril de 2009	Primer domingo de octubre de 2008 al primer domingo de abril de 2010
Victoria	El último domingo de octubre de 2006 al último domingo de marzo de 2007	El último domingo de octubre de 2007 al primer domingo de abril de 2008	Primer domingo de octubre de 2008 al primer domingo de abril de 2009	Primer domingo de octubre de 2009 al primer domingo de abril de 2010
Australia Occidental	Primer domingo de diciembre de 2006 al último domingo de marzo de 2007	El último domingo de octubre de 2007 al último domingo de marzo de 2008	El último domingo de octubre de 2008 al último domingo de marzo de 2009*	Sin tiempo de ahorro de luz diurna

\* En 2009, Australia Occidental evaluó nuevamente los cambios en el horario de verano y votó para no restablecerlo para 2009-2010.

Para obtener más información, visite el sitio web del Gobierno australiano:

<http://www.australia.gov.au/Time>

Los cambios de configuración proporcionados en este documento son necesarios para cambiar las fechas "programadas" del horario de verano para varias zonas horarias. Es posible que algunos dispositivos que ejecutan software más reciente no necesiten este cambio si la solicitud de mejora se incluye en la versión del software que se ejecuta en el dispositivo. En el software que incluye esta mejora, los valores OLD summertime se han cambiado a los valores NEW summertime y los cambios de configuración en este documento no son necesarios. Para obtener información detallada sobre productos individuales, vea [Plataformas de Cisco afectadas](#).

*Los cambios en la configuración o en el sistema operativo deberán producirse en los dispositivos que implementan las reglas antiguas, de modo que el tiempo del dispositivo pueda ser correcto, en registros y otras comunicaciones selladas de tiempo desde el dispositivo/plataforma.*

[\[Volver al principio\]](#)

## [Prerequisites](#)

### [Requirements](#)

No hay requisitos específicos para este documento.

### [Componentes Utilizados](#)

Este documento no tiene restricciones específicas en cuanto a versiones de software y de hardware.

### [Convenciones](#)

Consulte [Convenciones de Consejos Técnicos Cisco para obtener más información sobre las convenciones del documento](#).

## [Alcance e impacto](#)

El cambio de DST afecta a todos los dispositivos que admiten un cambio de hora automático cuando están configurados para soportar el horario de verano. Este cambio afecta a los dispositivos de Cisco y de otros fabricantes. Los clientes deben ponerse en contacto con cualquier proveedor que utilice mensajes urgentes u otras comunicaciones con marca de tiempo para determinar el impacto del cambio al principio y al final del horario de verano.

Los dispositivos afectados que no se cambian pueden mostrar el tiempo exactamente 1 hora libre de la hora real durante los períodos DST. En 2008, el DST comienza tres (3) semanas antes y termina una semana después que en años anteriores. Este cambio surtirá efecto por primera vez en abril de 2008. Este cambio puede tener un impacto importante en las actividades de correlación de eventos que se realizan como parte de la resolución de problemas y supervisión de operaciones normales.

Para los dispositivos relacionados con la seguridad, donde los registros se capturan, se

correlacionan y se almacenan para referencia futura, este cambio de hora podría hacerlos incorrectos en situaciones en las que es necesario recuperarlos para reconstruir una secuencia de eventos. Es posible que los sellos de hora incorrectos no sean un problema para los eventos que obtienen una acción inmediata. Sin embargo, en el futuro, estos eventos harían referencia a tiempos incorrectos.

Cualquier dispositivo con controles y actividades basados en el tiempo, como servidores AAA (Authentication Authorization Accounting), dispositivos de contenido (CE), trabajos cron y servidores de transmisión de vídeo, puede verse afectado y se debe comprobar con el proveedor adecuado.

Otros ejemplos incluyen las llamadas que se registran en el momento incorrecto y que podrían afectar a la información de facturación y de informes detallados de llamadas o a los tiempos de marcación inexactos de las campañas, que resultan en marcar clientes fuera de los períodos de tiempo asignados definidos por las agencias gubernamentales, lo que puede ser una violación de las regulaciones gubernamentales.

En consecuencia, cualquier dispositivo con controles y actividades basados en tiempo, como servidores de autenticación, actividades de sincronización y eventos programados (es decir, tareas por lotes, copias de seguridad cronometradas o capacidades de marcación automática o scripts para fines de telemarketing, etc.) que se haya configurado para utilizar las reglas DST de Australia se vería afectado durante el período en que entren en vigor las nuevas reglas DST de Australia, pero se seguirán aplicando las antiguas reglas DST de Australia.

[\[Volver al principio\]](#)

## [Plataformas de Cisco afectadas](#)

Las tablas de esta sección enumeran las ID de mejora de Cisco que se crearon para realizar el seguimiento de los cambios en los valores predeterminados del sistema operativo para diversas plataformas. Las versiones de software que incluyen estas mejoras cambiarán correctamente la hora en la que se configura para observar el horario de verano.

Las versiones de software que no incluyan estas mejoras, pero admitan el horario de verano, utilizarán las fechas anteriores, que no son válidas después del 29 de marzo de 2008. Los cambios en el horario de verano afectan a estos territorios:

- Territorio de la capital australiana
- Nueva Gales del Sur
- Australia del Sur
- Tasmania
- Victoria

Consulte estas categorías para obtener más información sobre su producto:

- [Application Networking Services](#)
- [Interfaces y módulos](#)
- [Cisco IOS Software](#)
- [Operadores móviles](#)
- [Administración de la red](#)
- [Redes ópticas](#)

- [Routers y switches](#)
- [Seguridad y VPN](#)
- [Storage Networking](#)
- [TelePresence](#)
- [Entrega de contenido, cable y vídeo](#)
- [Voice and Unified Communications](#)
- [Tecnología inalámbrica](#)

Para ver cada mejora y la versión en la que está integrada, haga clic en el ID de seguimiento de Cisco adecuado o utilice la [Herramienta de errores \(sólo clientes registrados\)](#) . Debe registrarse en Cisco.com para ver esta información. Para obtener una lista completa de los avisos de campo del producto, consulte la página [Resumen de aviso de campo del producto](#).

**Nota:** Los ID de errores y los avisos de campo pueden referirse a las actualizaciones de DST de EE. UU. o Norteamérica. Estas actualizaciones también se aplican a Australia.

[\[Volver al principio\]](#)

## [Plataformas de Cisco afectadas](#)

### [Application Networking Services](#)

Producto Cisco	ID de seguimiento de Cisco	Notas
Gateway XML ACE (reactividad)	N/A	Fijo en la versión 5.1.1.
Sistema de redes de contenido y aplicaciones (ACNS)	<a href="#">CSCsm40178</a>	Consulte <a href="#">Servicios de Aplicación y Redes</a> en la sección <i>Configuraciones y Soluciones</i> de este documento para obtener información sobre este producto.
Switch de servicios de conte	N/A	comando <b>clock Summer-time</b> introducido en la versión 8.10 / 7.10 y posteriores.

nido (CSS)		
Dispositivo selector de sitio global (GSS)	N/A	Utilice el comando <b>clock user verano-time</b> introducido en la versión 1.3.2.
Wide Area Application Services (WAAS)	<a href="#">CSCs m4022 8</a>	Consulte <a href="#">Servicios de Aplicación y Redes</a> en la sección <i>Configuraciones y Soluciones</i> de este documento para obtener información sobre este producto.
Wide Area File Services (WAFS)	N/A	Consulte <a href="#">Servicios de Aplicación y Networking</a> en la sección <i>Configuraciones y Soluciones</i> de este documento para obtener información sobre la solución temporal. Refiérase a <a href="#">FN - 62677 - Cambios en la política de horario de verano de EE. UU. a partir de marzo de 2007 - para Productos de redes de contenido</a> para obtener más información sobre este producto.

[\[Volver al principio\]](#)

## [Interfaces y módulos](#)

Producto Cisco	ID de seguimiento de Cisco	Notas
Módulo de motor de control de aplicaciones (ACE)	N/A	Utilice el comando <b>clock timezone standard &lt;timezone&gt;</b> introducido en la versión A.1.4 y posteriores.
Módulos de red mejorados (NME-APA) para garantizar el rendimiento	N/A	Utilice la consola de dispositivos APA para resolver el problema del horario de verano. Refiérase a la sección <a href="#">Configuración y Administración del Dispositivo de la Guía del Usuario de Cisco Application Performance Assurance Device Console</a> para obtener más

o de las aplicaciones		información sobre este producto.
Módulo de análisis de red de routers de sucursales (NME-NAM)	<a href="#">CSCsm05261</a> <a href="#">1</a> <a href="#">CSCsh30313</a> <a href="#">3</a>	<p>Fijado en 1.003 para el sistema operativo subyacente. Fijado en 2.3.4 para el software del módulo. Puede descargar un parche del <a href="#">NAM para Cat 6500 (Prod. Código: Página de descarga de software WS-SVC-NAMx)</a>. Consulte estos documentos para obtener más información sobre este producto:</p> <ul style="list-style-type: none"> <li>• <a href="#">CSCsm05261—Cambios de DST en Australia y Argentina</a></li> <li>• <a href="#">CSCsh30313: Actualice DST para US en motores de servicio como AIM-CUE NM-CUE NM-NAM NM-CE</a></li> <li>• <a href="#">FN - 62682 - Cambios en la política de horario de verano (DST) de EE. UU. a partir de marzo de 2007 - para todas las versiones de Cisco Unity Express (CUE) anteriores a 2.3.4</a></li> <li>• Sección <i>Notas Importantes</i> de las <a href="#">Notas de la Versión de Cisco Unity Express 2.3</a></li> </ul>
Módulo de análisis de red Catalyst serie 6500 (NAM-1/NAM-2)	<a href="#">CSCsm05261</a> <a href="#">1</a> <a href="#">CSCsh30313</a> <a href="#">3</a>	<p>Fijado en 1.003 para el sistema operativo subyacente. Fijado en 2.3.4 para el software del módulo. Puede descargar un parche desde la <a href="#">página de descarga de software de routers de la serie de routers de sucursales que admiten Cisco 2800/3700/3800 Series</a>. Consulte estos documentos para obtener más información sobre este producto:</p> <ul style="list-style-type: none"> <li>• <a href="#">CSCsm05261—Cambios de DST en Australia y Argentina</a></li> <li>• <a href="#">CSCsh30313: Actualice DST para US en motores de servicio como AIM-CUE NM-CUE NM-NAM NM-CE</a></li> <li>• <a href="#">FN - 62682 - Cambios en la política de horario de verano (DST) de EE. UU. a partir de marzo de 2007 - para todas las versiones de Cisco Unity</a></li> </ul>



		<p><a href="#">Express (CUE) anteriores a 2.3.4</a></p> <ul style="list-style-type: none"> <li>• Sección <i>Notas Importantes</i> de las <a href="#">Notas de la Versión de Cisco Unity Express 2.3</a></li> </ul>
Content Engine Network Module (NM-CE)	<p><a href="#">CSCsm05261</a> <a href="#">1</a> <a href="#">CSCsh30313</a> <a href="#">3</a></p>	<p>Fijado en 1.003 para el sistema operativo subyacente. Fijado en 2.3.4 para el software del módulo. Consulte estos documentos para obtener más información sobre este producto:</p> <ul style="list-style-type: none"> <li>• <a href="#">CSCsm05261—Cambios de DST en Australia y Argentina</a></li> <li>• <a href="#">CSCsh30313: Actualice DST para US en motores de servicio como AIM-CUE NM-CUE NM-NAM NM-CE</a></li> <li>• <a href="#">FN - 62682 - Cambios en la política de horario de verano (DST) de EE. UU. a partir de marzo de 2007 - para todas las versiones de Cisco Unity Express (CUE) anteriores a 2.3.4</a></li> <li>• Sección <i>Notas Importantes</i> de las <a href="#">Notas de la Versión de Cisco Unity Express 2.3</a></li> </ul>
Content Switching Module (CSM)	N/A	Ejecute el comando <b>clock calendar-valid</b> desde el servidor blade SUP.
Content Switching Module con SSL (CSM-S)	N/A	No se requiere ningún cambio. Este producto extrae tiempo del CSM.
Módulo de servicios de firewall (FWSM)	N/A	No se requiere ningún cambio. Este producto extrae tiempo del CatOS.
Adaptador es de puerto compartido (SPA)	N/A	
Módulo de integración avanzada	<p><a href="#">CSCsh30313</a> <a href="#">3</a></p>	<p>Consulte estos documentos para obtener información sobre estos productos:</p> <ul style="list-style-type: none"> <li>• <a href="#">CSCsh30313: Actualice DST</a></li> </ul>

Unity Express (AIM-CUE)		<p><a href="#">para US en motores de servicio como AIM-CUE NM-CUE NM-NAM NM-CE</a></p> <ul style="list-style-type: none"> <li>• <a href="#">FN - 62682 - Cambios en la política de horario de verano (DST) de EE. UU. a partir de marzo de 2007 - para todas las versiones de Cisco Unity Express (CUE) anteriores a 2.3.4</a></li> </ul>
Módulo de red Unity Express (NM-CUE)	<p><a href="#">CSCs m05261</a>  <a href="#">1</a>  <a href="#">CSCs h30313</a>  <a href="#">3</a></p>	<p>Fijado en 1.003 para el sistema operativo subyacente. Fijado en 2.3.4 para el software del módulo. Consulte estos documentos para obtener más información sobre este producto:</p> <ul style="list-style-type: none"> <li>• <a href="#">CSCsm05261—Cambios de DST en Australia y Argentina</a></li> <li>• <a href="#">CSCsh30313: Actualice DST para US en motores de servicio como AIM-CUE NM-CUE NM-NAM NM-CE</a></li> <li>• <a href="#">FN - 62682 - Cambios en la política de horario de verano (DST) de EE. UU. a partir de marzo de 2007 - para todas las versiones de Cisco Unity Express (CUE) anteriores a 2.3.4</a></li> <li>• Sección <i>Notas Importantes</i> de las <a href="#">Notas de la Versión de Cisco Unity Express 2.3</a></li> </ul>

[\[Volver al principio\]](#)

## [Cisco IOS Software](#)

Producto Cisco	ID de seguimiento de Cisco	Notas
Soluciones Cisco IOS®: • D y	N/A	El hardware VPN 3K se debe cambiar manualmente a través de la GUI. Elija <b>Configuration &gt; System &gt; General</b> y realice cambios en el cuadro de diálogo Time and Date. Las aplicaciones cliente VPN se deben cambiar a través de los

n  
a  
m  
ic  
M  
ul  
ti  
p  
oi  
nt  
V  
P  
N  
(  
D  
M  
V  
P  
N  
)  
•E  
a  
s  
y  
V  
P  
N  
•I  
P  
S  
e  
c  
•M  
ó  
d  
ul  
o  
s  
d  
e  
s  
er  
vi  
ci  
o  
s  
•W

parámetros de Windows. El SPA VPN se debe cambiar con el comando **clock** en Cisco IOS. Consulte [Plataformas de Software Cisco IOS](#) en la sección *Configuraciones y Soluciones* de este documento para obtener información sobre la solución temporal.

e b V P N		
Plataformas de software Cisco IOS	N/A	Consulte <a href="#">Plataformas de Software Cisco IOS</a> en la sección <i>Configuraciones y Soluciones</i> de este documento para obtener información sobre la solución temporal.
Cisco IOS XR	N/A	Consulte <a href="#">Cisco IOS XR</a> en la sección <i>Configuraciones y Soluciones</i> de este documento para obtener información sobre la solución temporal.

[\[Volver al principio\]](#)

## [Operadores móviles](#)

Producto Cisco	ID de seguimiento de Cisco	Notas
Optimización de red de acceso por radio (RAN-O)	N/A	No se requiere ningún cambio. Este producto extrae tiempo del IOS de Cisco.

[\[Volver al principio\]](#)

## [Administración de la red](#)

Producto Cisco	ID de seguimiento de Cisco	Notas
Access Control Server (ACS)	N/A	Este producto requiere una actualización de Microsoft. Refiérase al <a href="#">artículo 942763 de la Base de Conocimientos de Microsoft—Diciembre de 2007 Actualización acumulativa de la zona horaria para los sistemas operativos Microsoft Windows</a> para obtener más información.
Versión 3.X de la abstracción	N/A	Consulte <a href="#">Abstracción de red activa (ANA)</a> en la sección

de red activa (ANA)		<i>Configuraciones y soluciones alternativas de este documento para obtener información sobre la solución temporal.</i>
Application Networking Manager (ANM)	N/A	No se requiere ningún cambio. ANM utiliza la hora UTC (GMT).
Building Broadband Service Manager (BBSM)	<a href="#">CSCsm96971</a>	Refiérase a <a href="#">CSCsm96971—Actualización de OS para los Cambios de DST Australiana/ Cambios de DST Argentina en 2008</a> para obtener más información sobre este producto.
Servicios comunes de CiscoWorks (CWCS)	<a href="#">CSCsm43797</a> <a href="#">CSCsl58580</a>	Este producto requiere un parche. Puede descargar el parche desde la página <a href="#">Descarga de Software de Parches CD-One de CiscoWorks Server</a> . Consulte estos errores para obtener más información sobre este producto: <ul style="list-style-type: none"> <li>• <a href="#">CSCsm43797: cambios de DST para CS3.0.x</a></li> <li>• <a href="#">CSCsl58580—Cambios de DST para CS3.1.x</a></li> </ul>
Solución CiscoWorks LAN Management Solution (LMS) versión 2.2	EOS/EOL	Consulte la página <a href="#">Comparación de la Versión del Software de la Solución de Administración LAN de CiscoWorks</a> para obtener más información sobre el estado de este producto.
CiscoWorks LAN Management Solution (LMS) versiones 2.5 y 2.6	<a href="#">CSCsm43797</a>	Consulte <a href="#">Parches CD-One de CiscoWorks Server</a> para acceder al parche para este producto. Consulte <a href="#">CSCsm43797—Cambios de DST para CS3.0.x</a> para obtener información sobre este producto.
CiscoWorks Network Compliance Manager (NCM)	<a href="#">CSCso45036</a>	Consulte <a href="#">CSCso45036—Parche necesario para Australia DST</a> para obtener información sobre este producto.
Solución CiscoWorks Small Network	EOS/EOL	Este producto finalizará su comercialización el 31 de marzo de 2008. Consulte la

Management Solution (SNMS)		página Productos y servicios para obtener más información sobre el estado de este producto.
CiscoWorks Voice Manager (CWVM)	<a href="#">CSCsm43797</a>	Consulte la página web <a href="#">Internetwork Performance Monitor</a> Software Download para acceder al parche para este producto. Consulte <a href="#">CSCsm43797—Cambios de DST para CS3.0.x</a> para obtener información sobre este producto.
CiscoWorks Internetwork Performance Monitor (IPM)	<a href="#">CSCsm43797</a>	Consulte la página web <a href="#">Internetwork Performance Monitor</a> Software Download para acceder al parche para este producto. Consulte <a href="#">CSCsm43797—Cambios de DST para CS3.0.x</a> para obtener información sobre este producto.
Servidor de control de incidentes (ICS)	EOS/EOL	Este producto extrae tiempo del sistema operativo de Microsoft. El tiempo se extrae del sistema operativo de Microsoft. Refiérase al <a href="#">artículo 942763 de la Base de Conocimientos de Microsoft—Diciembre de 2007 Actualización acumulativa de la zona horaria para los sistemas operativos Microsoft Windows</a> para obtener más información. Este producto es EOS/EOL. Consulte la página <a href="#">Cisco Incident Control System</a> Products & Services para obtener más información sobre el estado de este producto.
Sensor de prevención de intrusiones	N/A	Consulte <a href="#">Detección y Prevención de Intrusiones (IPS y Módulo de servicio del sistema de detección de intrusiones 2 (IDSM2))</a> en la sección <i>Configuraciones y soluciones alternativas</i> de este documento para obtener información sobre la solución temporal.
Centro de soluciones IP (ISC)	N/A	Este producto requiere una actualización del JRE. Actualice el JRE y, a continuación,

		<p>detenga y reinicie el servicio ISC. Consulte el artículo de Sun Developer Network (SDN): <a href="#">Versiones de datos de zona horaria en el software JRE</a> para obtener información sobre las actualizaciones de JRE.</p>
<p>Visor de eventos IPS (IEV)</p>	N/A	<p>Este producto requiere una actualización de Microsoft. Refiérase al <a href="#">artículo 942763 de la Base de Conocimientos de Microsoft—Diciembre de 2007 Actualización acumulativa de la zona horaria para los sistemas operativos Microsoft Windows</a> para obtener más información.</p>
<p>Administrador de licencias (CLM)</p>	N/A	<p>CLM se basa en la hora local (según se obtiene del sistema operativo subyacente). Los parches del sistema operativo deben instalarse según sea necesario. Consulte el artículo de Sun Developer Network (SDN): <a href="#">Versiones de datos de zona horaria en el software JRE</a> para obtener información sobre las actualizaciones de JRE. Consulte el artículo de la base de conocimientos de Microsoft: <a href="#">Actualización acumulativa de zona horaria de diciembre de 2007 para los sistemas operativos Microsoft Windows</a> para obtener información sobre las actualizaciones de Microsoft.</p>
<p>Administrador de transporte inalámbrico móvil (MWTM)</p>	N/A	<p>Actualización a MWTM 6.0.2. Puede descargar el parche 6.0.2 y el <i>Procedimiento de actualización de DST de Cisco SGM y MWTM</i> (MWTM-DST-Update-Procedure.pdf) desde <a href="#">Descarga de Software de Mobile Wireless Transport Manager</a> (sólo <a href="#">clientes registrados</a>) . Consulte <a href="#">Release Notes para Mobile Wireless Transport Manager 6.0.2</a> para obtener más información sobre MWTM 6.0.2.</p>
<p>Director de supervisión/Ad</p>	N/A	<p>Este producto no se ve afectado.</p>

ministrador de supervisión		
NetFlow Collection Engine (NFC)	N/A	Se deben instalar actualizaciones del entorno de tiempo de ejecución de Java (JRE). Consulte el artículo de Sun Developer Network (SDN): <a href="#">Versiones de datos de zona horaria en el software JRE</a> para obtener información sobre las actualizaciones de JRE. Refiérase a <a href="#">Netflow Collection Engine</a> en la sección Configuraciones y Soluciones de este documento para obtener información sobre cómo instalar las actualizaciones de JRE.
Dispositivo de control de admisión a la red (dispositivo NAC) (anteriormente Cisco Clean Access)	N/A	Consulte <a href="#">Notificación: FN - 62729 - Cambios en la política de horario de verano de EE. UU. a partir de marzo de 2007 - Para productos Cisco Clean Access</a> para obtener información sobre este producto.
Software Network Analysis Module (NM-NAM)	<a href="#">CSCsm05261</a> <a href="#">CSCsh30313</a>	Fijado en 1.003 para el sistema operativo subyacente. Fijado en 2.3.4 para el software del módulo. Puede descargar un parche desde la <a href="#">página de descarga de software de routers de la serie de routers de sucursales que admiten Cisco 2800/3700/3800 Series</a> . Consulte estos documentos para obtener más información sobre este producto: <ul style="list-style-type: none"> <li>• <a href="#">CSCsm05261—Cambios de DST en Australia y Argentina</a></li> <li>• <a href="#">CSCsh30313: Actualice DST para US en motores de servicio como AIM-CUE NM-CUE NM-NAM NM-CE</a></li> <li>• <a href="#">FN - 62682 - Cambios en la política de horario de verano (DST) de EE. UU. a partir de marzo de 2007 - para todas las versiones de</a></li> </ul>



		<p><a href="#">Cisco Unity Express (CUE) anteriores a 2.3.4</a></p> <ul style="list-style-type: none"> <li>• Sección <i>Notas Importantes</i> de las <a href="#">Notas de la Versión de Cisco Unity Express 2.3</a></li> </ul>
Monitor de conectividad de red	N/A	Este producto es el fin de venta. Consulte la página <a href="#">Cisco Network Connectivity Monitor Products &amp; Services</a> para obtener más información sobre el estado de este producto.
Network Registrar (CNR)	N/A	CNR obtiene la hora local del sistema operativo subyacente. Aplique el parche adecuado al sistema operativo. Consulte el artículo de Sun Developer Network (SDN): <a href="#">Versiones de datos de zona horaria en el software JRE</a> para obtener información sobre las actualizaciones de JRE. Consulte el artículo de la base de conocimientos de Microsoft: <a href="#">Actualización acumulativa de zona horaria de diciembre de 2007 para los sistemas operativos Microsoft Windows</a> para obtener información sobre las actualizaciones de Microsoft.
Performance Visibility Manager (PVM)	<a href="#">CSCsm91033</a>	Consulte <a href="#">CSCsm91033—PVM que no cumple con los cambios de zona horaria de DST de 2008</a> para obtener información sobre este producto.
QoS Policy Manager (QPM)	<a href="#">CSCsm02083</a>	Debe aplicar el parche de servicios comunes de CiscoWorks. Refiérase a <a href="#">CSCsm02083—Cambios de DST en Australia/ Cambios de DST en Argentina</a> para obtener información sobre este producto.
Pág. 3.3 y 3.4	EOS/EOL	Este producto ya no se vende y es posible que no esté soportado. Consulte <a href="#">EOS/EOL para Sheer 3.1, Sheer 3.2, Sheer 3.3, Sheer 3.4</a> para obtener más información sobre este producto. Este producto requiere un parche de Solaris y

		<p>una actualización de JRE. Refiérase a <a href="#">Descripción General y Mitigación del Problema de DST USA 2007 para la Plataforma Java SE y Solaris OS</a> para obtener información sobre la actualización de JRE.</p>
Signaling Gateway Manager (SGM)	N/A	<p>Actualización a MWTM 6.0.2. Puede descargar el parche 6.0.2 y el <i>Procedimiento de actualización de DST de Cisco SGM y MWTM</i> (MWTM-DST-Update-Procedure.pdf) desde <a href="#">Descarga de Software de Mobile Wireless Transport Manager</a> (sólo <a href="#">clientes registrados</a>) . Consulte <a href="#">Release Notes para Mobile Wireless Transport Manager 6.0.2</a> para obtener más información sobre MWTM 6.0.2.</p>
Subscriber Edge Services Manager (SESM)	N/A	<p>Utilice la herramienta TZUpdater de Sun para abordar este problema. Consulte el artículo de Sun Developer Network (SDN): <a href="#">Versiones de datos de zona horaria en el software JRE</a> para obtener información sobre las actualizaciones de JRE.</p>
Administrador de transporte (CTM)	N/A	<p>El servidor CTM es principalmente una aplicación Java que se ejecuta en Solaris. El cliente CTM (también una aplicación Java) funciona en Microsoft y Solaris. Se deben aplicar parches de Microsoft y Java.</p>
Unified Operations Manager (Cisco UOM) versiones 1.1 y 2.0	<a href="#">CSCsk88524</a>	<p>Refiérase a <a href="#">CSCsk88524—Cambio de zona horaria en Venezuela para CUOM</a> para obtener información sobre este producto.</p>
WAN Manager (CWM)	N/A	<p>Debe iniciar CWM en frío una vez que se cambie la zona horaria en el servidor. Detenga el núcleo, configure el servidor con la nueva zona horaria y puede iniciar el CWM para limpiar la base de datos de las</p>

		entradas sensibles al tiempo anteriores (como, estadísticas y alarmas). El inicio en frío permite a CWM utilizar la nueva zona horaria cuando se sincroniza con los switches (que podrían o no haber cambiado la zona horaria).
--	--	---

[\[Volver al principio\]](#)

## Redes ópticas

Producto Cisco	ID de seguimiento de Cisco	Notas
Productos ópticos de ONG	N/A	
Productos ONS serie 15000	N/A	Consulte <a href="#">Productos ONS serie 15000</a> en la sección <i>Configuraciones y Soluciones</i> de este documento para obtener información sobre la solución temporal.

[\[Volver al principio\]](#)

## Routers y switches

Producto Cisco	ID de seguimiento de Cisco	Notas
Routers inalámbricos y móviles serie 3200	N/A	No se requiere ningún cambio. Este producto extrae tiempo del IOS de Cisco.
Routers serie 7200	N/A	Consulte <a href="#">Plataformas de Software Cisco IOS</a> en la sección <i>Configuraciones y Soluciones</i> de este documento para obtener información sobre la solución temporal.
Routers serie 7600	N/A	Consulte <a href="#">Plataformas de Software Cisco IOS</a> en la sección

		<i>Configuraciones y Soluciones</i> de este documento para obtener información sobre la solución temporal.
Routers de nivel de acceso (VG224, IAD2xxx, AS5xxx, UC500, 8XX., 17XX 18XX, 28XX, 37XX y 38XX)	N/A	Estos productos obtienen tiempo del IOS de Cisco.
Carrier Routing System (CRS)	<a href="#">CSCs h9545 1</a> <a href="#">CSCs h3803 0</a> <a href="#">CSCsi 07661</a> <a href="#">CSCsi 09651</a>	<p>Consulte estos avisos de campo para obtener más información sobre este producto:</p> <ul style="list-style-type: none"> <li>• <a href="#">FN - 62767 - Cisco Customer Response Solution (CRS) - Consideraciones para el cambio del horario de verano de 2007</a></li> <li>• <a href="#">FN - 62571 - Cisco Unified Contact Center Enterprise, Cisco Unified Customer Voice Portal (CVP) y Cisco Customer Response Solution (CRS) - Consideraciones para los problemas de cambio de horario de verano y zona horaria PG de 2007</a></li> </ul>
Plataformas CatOS	N/A	Consulte <a href="#">Plataformas CatOS</a> en la sección <i>Configuraciones y Soluciones</i> de este documento para obtener información sobre la solución temporal.
Router de switch Gigabit (GSR)	N/A	Consulte <a href="#">Plataformas de Software Cisco IOS</a> en la sección <i>Configuraciones y Soluciones</i> de este documento para obtener información sobre la solución temporal.

[\[Volver al principio\]](#)

## [Seguridad y VPN](#)

Producto Cisco	ID de seguimiento	Notas
----------------	-------------------	-------

	o de Cisco	
Access Control Server Solution Engine (ACSSE)	N/A	Este producto requiere una actualización de Microsoft. Refiérase al <a href="#">artículo 942763 de la Base de Conocimientos de Microsoft—Diciembre de 2007 Actualización acumulativa de la zona horaria para los sistemas operativos Microsoft Windows</a> para obtener más información.
Plataformas Adaptive Security Appliances (ASA)	N/A	Consulte <a href="#">Adaptive Security Appliances (ASA) y Plataformas PIX</a> en la sección <i>Configuraciones y Soluciones</i> de este documento para obtener información sobre la solución temporal.
Adaptive Security Device Manager (ASDM)	N/A	Consulte <a href="#">Adaptive Security Appliances (ASA) y Plataformas PIX</a> en la sección <i>Configuraciones y Soluciones</i> de este documento para obtener información sobre la solución temporal.
ASA Advanced Inspection and Prevention Storage Services Module (AIP-SSM)	N/A	Consulte <a href="#">Adaptive Security Appliances (ASA) y Plataformas PIX</a> en la sección <i>Configuraciones y Soluciones</i> de este documento para obtener información sobre la solución temporal.
ASA IPsec	N/A	Consulte <a href="#">Adaptive Security Appliances (ASA) y Plataformas PIX</a> en la sección <i>Configuraciones y Soluciones</i> de este documento para obtener información sobre la solución temporal.
ASA WebVPN	N/A	Consulte <a href="#">Adaptive Security Appliances (ASA) y Plataformas PIX</a> en la sección <i>Configuraciones y Soluciones</i> de este documento para obtener información sobre la solución temporal.
Solución CiscoWorks Security Information Management	<a href="#">CSCsm3334</a>	Este producto requiere una actualización. Puede descargar la página desde la página <a href="#">Descarga de Software de Actualización de Software de CWSIMS</a> . Refiérase a <a href="#">CSCsm3334—Necesidad de corrección para Australia y Cambio de DST</a> para obtener más información

Solution (CW-SIMS)		sobre este producto.
Solución CiscoWorks VPN/Security Management Solution (VMS): IDSMC y supervisión de seguridad	N/A	Este producto requiere una actualización de Microsoft. Refiérase al <a href="#">artículo 942763 de la Base de Conocimientos de Microsoft—Diciembre de 2007 Actualización acumulativa de la zona horaria para los sistemas operativos Microsoft Windows</a> para obtener más información.
Content Security and Control Storage Services Module (CSCSSM)	N/A	Consulte <a href="#">Adaptive Security Appliances (ASA) y Plataformas PIX</a> en la sección <i>Configuraciones y Soluciones</i> de este documento para obtener información sobre la solución temporal.
Dispositivo de detección y protección de denegación de servicio distribuida (DDoS)	N/A	Actualice el sistema a la versión de firmware 6.0(5) o posterior para incorporar los nuevos parámetros de configuración de horario de verano.
Productos de videovigilancia híbridos analógicos y de red (Video Surveillance Stream Manager)	N/A	Estos productos requieren un parche de Microsoft. Refiérase a <a href="#">Guía de Planificación para el Horario de Horario de Australia 2008</a> para obtener más información.
Detección y	N/A	Consulte <a href="#">Detección y Prevención de Intrusiones (IPS y Módulo de servicio</a>

prevención de intrusiones (IPS y módulo de servicio del sistema de detección de intrusiones 2 (IDSM2))		<a href="#">del sistema de detección de intrusiones 2 (IDSM2)</a> en la sección <i>Configuraciones y soluciones alternativas</i> de este documento para obtener información sobre la solución temporal.
Dispositivo NAC (Cisco Clean Access)	N/A	Consulte <a href="#">FN 62729 - Cambios en la política de horario de verano de Estados Unidos a partir de marzo de 2007 - Para obtener</a> información sobre este producto.
Productos de videovigilancia centrados en la red	N/A	Estos productos requieren que actualice el sistema operativo SuSE a la versión 2.3.3-94.84 o posterior. Consulte <a href="#">Actualización recomendada para la zona horaria</a> para obtener más información. <b>Nota:</b> Los cambios en la zona horaria australiana promulgados en 2006 se incluyen en el software del servidor de medios de videovigilancia de Cisco.
Plataformas PIX	N/A	Consulte <a href="#">Adaptive Security Appliances (ASA) y Plataformas PIX</a> en la sección <i>Configuraciones y Soluciones</i> de este documento para obtener información sobre la solución temporal.
PIX Device Manager (PDM)	N/A	Consulte <a href="#">Adaptive Security Appliances (ASA) y Plataformas PIX</a> en la sección <i>Configuraciones y Soluciones</i> de este documento para obtener información sobre la solución temporal.
Dispositivo ACS seguro	N/A	Este producto requiere una actualización de Microsoft. Refiérase al <a href="#">artículo 942763 de la Base de Conocimientos de Microsoft—Diciembre de 2007 Actualización acumulativa de la zona horaria para los sistemas operativos Microsoft Windows</a> para obtener más información.
Agente de	N/A	El CSA extrae tiempo del sistema operativo. Los agentes CSA están

seguridad (CSA)		disponibles para RedHat y Solaris. Refiérase a la sección <a href="#">Requisitos del sistema (Agente)</a> de <i>Release Notes para Management Center para Cisco Security Agents 5.2</i> para obtener más información.
Security Manager	N/A	Cisco Security Manager extrae tiempo del sistema operativo del servidor. Actualice el sistema operativo Windows para obtener las últimas reglas de horario de verano. CSM es compatible con Windows 2000 Server y Windows 2003 Server. Refiérase al <a href="#">artículo 942763 de la Base de Conocimientos de Microsoft—Diciembre de 2007 Actualización acumulativa de la zona horaria para los sistemas operativos Microsoft Windows</a> para obtener más información.
Sistema de respuesta, análisis y supervisión de seguridad (CS-MARS)	<a href="#">CSCs I01098</a>	Fijado en la versión 6.0.1. Consulte <a href="#">Security Monitoring, Analysis and Response System (CS-MARS)</a> en la sección <i>Configuraciones y soluciones temporales</i> de este documento para obtener información sobre la solución temporal. Refiérase a <a href="#">CSCsI01098—Para incluir parche para el cambio de zona horaria de Venezuela y Argentina</a> para obtener más información sobre este producto.
Agente de confianza (CTA)	N/A	Fijo en la versión 2.4.1.
Cientes VPN 3K	N/A	El hardware VPN 3K se debe cambiar manualmente a través de la GUI. Elija <b>Configuration &gt; System &gt; General</b> y realice cambios en el cuadro de diálogo Time and Date. Las aplicaciones cliente VPN se deben cambiar a través de los parámetros de Windows. El SPA VPN se debe cambiar con el comando <b>clock</b> en Cisco IOS. Consulte <a href="#">Plataformas de Software Cisco IOS</a> en la sección <i>Configuraciones y Soluciones</i> de este documento para obtener información sobre la solución temporal.
Concentradores VPN	EOS/ EOL	Este producto ya no se vende y es posible que no esté soportado. Consulte la página <a href="#">Cisco VPN 3000</a>



3000 (SO Altiga)		<a href="#">Series Concentrators</a> Products & Services para obtener más información sobre este producto. Consulte <a href="#">Concentradores VPN 3000 (SO Altiga)</a> en la sección <i>Configuraciones y Soluciones</i> de este documento para obtener información sobre la solución temporal.
------------------	--	--

[\[Volver al principio\]](#)

## Intercambio de servicios

Producto Cisco	ID de seguimiento de Cisco	Notas
Aplicación de control de servicio para banda ancha	N/A	Este producto se basa en el JRE subyacente. El JRE debe actualizarse para acomodar las nuevas fechas de horario de verano. Refiérase a <a href="#">Versiones de Datos de Zona Horaria en el Software JRE</a> para obtener más información sobre la actualización de JRE
Administrador de recopilación de control de servicio	N/A	Este producto se basa en el JRE subyacente. El JRE debe actualizarse para acomodar las nuevas fechas de horario de verano. Refiérase a <a href="#">Versiones de Datos de Zona Horaria en el Software JRE</a> para obtener más información sobre la actualización de JRE
Motor de control de servicios (SCE)	N/A	El sistema operativo SCE se puede configurar para cambiar automáticamente a DST en una fecha especificada y para volver a la hora estándar. Si el horario de verano se produce el mismo día cada año (como en EE.UU.), puede utilizar el comando <b>clock Summer-time</b> para configurar como recurrente la transición hacia y fuera del horario de verano. <b>Nota:</b> Las reglas de horario de verano de EE.UU. son los valores predeterminados para el comando <b>clock Summer-time</b> .
Administrador	N/A	Este producto se basa en el JRE subyacente. El JRE debe actualizarse

del suscriptor de control de servicio		para acomodar las nuevas fechas de horario de verano. Refiérase a <a href="#">Versiones de Datos de Zona Horaria en el Software JRE</a> para obtener más información sobre la actualización de JRE
---------------------------------------	--	--

[\[Volver al principio\]](#)

## Storage Networking

Producto Cisco	ID de seguimiento de Cisco	Notas
Switches de almacenamiento (SAN-OS): almacenamiento MDS serie 9500	N/A	Consulte <a href="#">Switches de Almacenamiento (SAN-OS) - Almacenamiento MDS serie 9500</a> en la sección <i>Configuraciones y Soluciones</i> de este documento para obtener información sobre la solución temporal.

[\[Volver al principio\]](#)

## TelePresence

Producto Cisco	ID de seguimiento de Cisco	Notas
Códec de TelePresence	<a href="#">CSCsk44933</a>	El cambio de política se incorpora a TelePresence Codec versión 1.2. Refiérase a <a href="#">CSCsk44933—Necesidad de reconstruir la base de datos TZ en CTS para soportar el cambio de hora de DST</a> para obtener más información sobre este producto.
Administrador de TelePresence	N/A	El cambio de política se incorpora a TelePresence Manager versión 1.2. Consulte <a href="#">Notificación: FN - 62918 - New Zealand Daylight Saving Time Policy Change a partir de septiembre de 2007 - para Cisco TelePresence Codec, Cisco TelePresence Manager (CTM) y Cisco TelePresence Multipoint Switch (CTMS)</a> para obtener más información sobre este producto.

[\[Volver al principio\]](#)

## Entrega de contenido, cable y vídeo

Producto Cisco	ID de seguimiento de Cisco	Notas
Codificador de medios digitales	N/A	Consulte <a href="#">Digital Media Encoder</a> en la sección <i>Configuraciones y Soluciones</i> de este documento para obtener información sobre este producto.
Administrador de medios digitales	N/A	Consulte <a href="#">Digital Media Manager y Video Portal</a> en la sección <i>Configuraciones y Soluciones</i> de este documento para obtener información sobre este producto.
Videos del portal	N/A	Consulte <a href="#">Digital Media Manager y Video Portal</a> en la sección <i>Configuraciones y Soluciones</i> de este documento para obtener información sobre este producto.

[\[Volver al principio\]](#)

## Voice and Unified Communications

Si ejecuta un sistema de varios productos de Cisco Unified Communications, consulte el Manual de actualización del sistema correspondiente para conocer el orden recomendado para actualizar los productos. Existe un manual de actualización del sistema independiente para cada versión de Unified CallManager en la que se basa un sistema.

Para localizar información para las versiones de prueba del sistema basadas en Unified CallManager 4.x, Manuales de actualización del sistema, complete estos pasos:

1. Diríjase a [http://www.cisco.com/en/US/docs/voice\\_ip\\_comm/uc\\_system/GB\\_resources/ipcmatrix.htm](http://www.cisco.com/en/US/docs/voice_ip_comm/uc_system/GB_resources/ipcmatrix.htm).
2. Haga clic en el encabezado de la columna correspondiente al conjunto de versiones que utilice. (Tenga en cuenta que la versión de prueba del sistema no es la misma que la versión de Unified CallManager).
3. Vaya al enlace del Manual de actualización del sistema.

**Nota:** Si recibe un error que indica "No se puede abrir el script", desactive cualquier software antiintrusión o Cisco Security Agent que se ejecute en Cisco Callmanager antes de ejecutar el parche DST.

Para localizar información para Unified Communications Systems basada en Unified CallManager 5.x, System Upgrade Manuals, complete estos pasos:

1. Diríjase a [http://www.cisco.com/en/US/docs/voice\\_ip\\_comm/uc\\_system/unified/communications/system/ucstart.htm](http://www.cisco.com/en/US/docs/voice_ip_comm/uc_system/unified/communications/system/ucstart.htm).
2. Haga clic en el enlace correspondiente a la versión del sistema que utilice. (La versión de la versión del sistema suele ser, pero no necesariamente, la misma que la versión de Unified CallManager.)
3. Haga clic en la pestaña **Preparación y Plan** y haga clic en el enlace **Planificación de la actualización del sistema** ubicado en la Tabla de contenido en el lado izquierdo de la página.

Producto Cisco	ID de seguimiento de Cisco	Notas
Agent Desktop (CAD)	<a href="#">CSCsm85615</a> <a href="#">5</a>	Consulte <a href="#">CSCsm85615—Consideraciones de CAD/CSD para los cambios de DST de Australia 07/08</a> para obtener información sobre este producto.
Agent Desktop (CAD) con Contact Center Express (CCX)	<a href="#">CSCsm5114</a> <a href="#">5</a>	
Softswitch BTS 10200	<a href="#">CSCsm62132</a> <a href="#">2</a>	Consulte <a href="#">CSCsm62132—Cambios de DST para 2008 para Australia y Argentina para BTS 10200</a> para obtener información sobre este producto.
Servidor de colaboración	<a href="#">CSCso43438</a>	Refiérase a <a href="#">CSCso43438—Consideraciones para el Cambio en el Tiempo Sumero de Australia 2008</a> para obtener información sobre este producto.
Computer Telephony and Integration Option (Java CIL) versiones 6.0, 7.0, 7.1 y posteriores	N/A	Consulte <a href="#">Productos de voz y Comunicaciones Unificadas</a> en la sección <i>Configuraciones y Soluciones</i> de este documento para obtener información sobre la solución temporal.
Conexión de	<a href="#">CSCsl16516</a>	Para asegurarse de que el servidor Cisco Conferencing Connection

conferencia (CCC)	<a href="#">CSCsz86171</a>	<p>cumple la nueva política de DST, se debe aplicar un parche al sistema operativo Microsoft Media Convergence Server (MCS). Consulte estos errores para obtener más información sobre este producto:</p> <ul style="list-style-type: none"> <li>• <a href="#">CSCsl16516—DST: Actualización de MCS-OS necesaria para el cambio en Australia Summertime de 2008</a></li> <li>• <a href="#">CSCsz86171—DST: Actualización del sistema operativo MCS necesaria para la eliminación de DST en 2009 W. Australia</a></li> </ul>
Adaptador de contenido dinámico (DCA)	<a href="#">CSCso43721</a>	<p>Consulte <a href="#">CSCso43602—DST: Consideraciones para 2008 Australia Summertime Change</a> para obtener información sobre este producto.</p>
Administrador de correo electrónico	<a href="#">CSCso43602</a>	<p>Consulte <a href="#">CSCso43602—DST: Consideraciones para 2008 Australia Summertime Change</a> para obtener información sobre este producto.</p>
Emergency Responder (CER)	<a href="#">CSCso44378</a>	<p>Consulte <a href="#">CSCso44378—ENTER TITLE HERE</a> para obtener más información sobre este producto.</p>
Enterprise Reporting (para ICM e IPCC/Contact Center) versiones 5.0, 6.0 y 7.x	<a href="#">CSCso21149</a>	<p>Este producto se basa en Windows y Java. Consulte <a href="#">CSCso21149—DST: Se necesita una actualización de JRE/JDK para el cambio de verano de Australia 2008</a> para obtener más información sobre este producto.</p>
Servidor de fax	<a href="#">CSCsl16516</a> <a href="#">CSCsz86171</a>	<p>Consulte estos documentos para obtener más información sobre este producto:</p> <ul style="list-style-type: none"> <li>• <a href="#">CSCsl16516—DST: Actualización de MCS-OS necesaria para el cambio en Australia Summertime de 2008</a></li> <li>• <a href="#">CSCsz86171—DST: Actualización del sistema</a></li> </ul>

		<a href="#"><u>operativo MCS necesaria para la eliminación de DST en 2009 W. Australia</u></a>
IP Contact Center (IPCC) Enterprise versiones 4.x, 5.0, 6.0 y posterior IP Contact Center (IPCC) Hosted versiones 4.x, 5.0 y posterior	<a href="#"><u>CSCso21149</u></a>	Este producto se basa en Windows y Java. Consulte <a href="#"><u>Productos de voz y Comunicaciones Unificadas</u></a> en la sección <i>Configuraciones y Soluciones</i> de este documento para obtener información sobre la solución temporal. Consulte <a href="#"><u>CSCso21149—DST: Se necesita una actualización de JRE/JDK para el cambio de verano de Australia 2008</u></a> para obtener más información sobre este producto.
Intelligent Contact Management (ICM) Enterprise versiones 4.x, 5.0, 6.0 y posterior Intelligent Contact Management (ICM) Hosted versiones 4.x, 5.0 y posteriores	<a href="#"><u>CSCso21149</u></a>	Este producto se basa en Windows y Java. Consulte <a href="#"><u>Productos de voz y Comunicaciones Unificadas</u></a> en la sección <i>Configuraciones y Soluciones</i> de este documento para obtener información sobre la solución temporal. Consulte <a href="#"><u>CSCso21149—DST: Se necesita una actualización de JRE/JDK para el cambio de verano de Australia 2008</u></a> para obtener más información sobre este producto.
IP Communicator (CIPC)	<a href="#"><u>CSCsm22665</u></a>	Consulte <a href="#"><u>CSCsm22665—El cambio en Australia DST afecta a CIPC en 2008</u></a> para obtener información sobre este producto.
Sistema de colaboración interoper	<a href="#"><u>CSCsl94775</u></a> <a href="#"><u>CSCsl94766</u></a>	El sistema operativo IPICS requiere actualizaciones para cumplir con los nuevos cambios de DST de Australia. Consulte estos errores para obtener más información sobre

abilidad IP (IPICS)		este producto: <ul style="list-style-type: none"> <li>• <a href="#">CSCsl94775—Servidor IPICS: Zona horaria de Australia - JVM</a></li> <li>• <a href="#">CSCsl94766—Servidor IPICS: Zona horaria de Australia - OS</a></li> </ul>
SoftPhone IP	N/A	Cisco IP Softphone ha llegado al fin de sus ventas. Debe actualizar su sistema operativo para cumplir las nuevas reglas de horario de verano en Australia.
Media Blender (CMB)	<a href="#">CSCso43568</a>	Consulte <a href="#">CSCso43568—DST: Consideraciones para 2008 Australia Summertime Change</a> para obtener información sobre este producto.
Versiones de Windows de Media Convergence Server (MCS)	<a href="#">CSCsl16516</a> <a href="#">CSCsz86171</a>	Consulte estos documentos para obtener más información sobre este producto: <ul style="list-style-type: none"> <li>• <a href="#">CSCsl16516—DST: Actualización de MCS-OS necesaria para el cambio en Australia Summertime de 2008</a></li> <li>• <a href="#">CSCsz86171—DST: Actualización del sistema operativo MCS necesaria para la eliminación de DST en 2009 W. Australia</a></li> </ul>
Gateway de medios MGX	N/A	La plataforma MGX se corrige manualmente para compensar estableciendo el nodo de número más bajo en la red. Consulte <a href="#">Notificación: FN - 62702 - Cambios en la política de horario de verano de Estados Unidos a partir de marzo de 2007 - Para plataformas MGX, IGX y BPX</a> para ejemplos de comandos <b>reset</b> .
Opción de salida (para ICM e IPCC/Contact Center) versiones 6.0, 7.0, 7.1 y posterior	<a href="#">CSCsl41756</a>	Consulte <a href="#">Productos de voz y Comunicaciones Unificadas</a> en la sección <i>Configuraciones y Soluciones</i> de este documento para obtener información sobre la solución temporal. Refiérase a <a href="#">CSCsl41756—Se necesita un cambio de DST de Australia en la opción de salida</a> para obtener información sobre este producto.
Asistente personal (CPA)	EOS/EOL	Cisco Personal Assistant se encuentra en el final del soporte de software y no se actualizará para el

		cambio de horario de verano en Australia.
Puerta de enlace PSTN (PGW2200)	N/A	Requiere un parche. Consulte la <a href="#">Solución Sun 201084: Cambios en el horario de verano (DST) para Australia (2006), Estados Unidos (2007) y otros</a> .
Herramientas de soporte - 2.x	<a href="#">CSCso21254</a>	No se requiere ningún cambio. Este producto se basa en Windows y Java.
Entorno de aplicaciones unificadas (CUAE)	<a href="#">CSCsl16516</a> <a href="#">CSCsz86171</a>	Consulte estos documentos para obtener más información sobre este producto: <ul style="list-style-type: none"> <li>• <a href="#">CSCsl16516—DST: Actualización de MCS-OS necesaria para el cambio en Australia Summertime de 2008</a></li> <li>• <a href="#">CSCsz86171—DST: Actualización del sistema operativo MCS necesaria para la eliminación de DST en 2009 W. Australia</a></li> </ul>
Unified CallManager Express (CCME)	N/A	Consulte <a href="#">Plataformas de Software Cisco IOS</a> en la sección <i>Configuraciones y Soluciones</i> de este documento para obtener información sobre la solución temporal.
Unified CallManager ITM	N/A	Utilice el comando <b>clock Summertime</b> como se describe en <a href="#">Plataformas de Cisco IOS Software</a> en la sección <i>Configuraciones y Soluciones</i> de este documento.
Unified Communications Manager (CUCM) versiones 3.x y 4.x	<a href="#">CSCsl04641</a> <a href="#">CSCsl16491</a> <a href="#">CSCsl16506</a> <a href="#">CSCsl16500</a> <a href="#">CSCsl16516</a> <a href="#">CSCsz86131</a> <a href="#">CSCsz86136</a> <a href="#">CSCsz86151</a>	Consulte estos errores para obtener información sobre este producto: <ul style="list-style-type: none"> <li>• <a href="#">CSCsl04641—DST: Actualización del Administrador de comunicaciones necesaria para el cambio en el verano de Australia de 2008</a></li> <li>• <a href="#">CSCsl16491—DST: Se necesita actualización de ToD del administrador de comunicaciones para el cambio en el verano de Australia de 2008</a></li> <li>• <a href="#">CSCsl16506—DST: Actualización de JRE del</a></li> </ul>



	<a href="#">CSCsz86156</a> <a href="#">CSCsz86184</a> <a href="#">CSCsz86171</a> <a href="#">CSCtb19754</a>	<p><a href="#">administrador de comunicaciones necesaria para el cambio en el verano de Australia de 2008</a></p> <ul style="list-style-type: none"> <li>• <a href="#">CSCsl16500—DST: Actualización de RTMT necesaria para la actualización de Australia Summertime 2008</a></li> <li>• <a href="#">CSCsz86131—DST: Actualización del administrador de comunicaciones necesaria para la eliminación de DST en 2009 W. Australia</a></li> <li>• <a href="#">CSCsz86136—DST: Actualización de ToD del administrador de comunicaciones necesaria para la eliminación de DST en 2009 W. Australia</a></li> <li>• <a href="#">CSCsz86151—DST: Actualización del teléfono necesaria para la eliminación de DST en 2009 W. Australia</a></li> <li>• <a href="#">CSCsz86156—DST: 3951 Actualización del teléfono necesaria para la eliminación de DST en 2009 W. Australia</a></li> <li>• <a href="#">CSCsz86184—DST: Port CM DB para 2009 W. Australia Eliminación de DST</a></li> <li>• <a href="#">CSCsz86171—DST: Actualización del sistema operativo MCS necesaria para la eliminación de DST en 2009 W. Australia</a></li> <li>• <a href="#">CSCtb19754: puerto de CUCM CSCsz86131, 2009 W. Australia Eliminación de DST</a></li> </ul>
<p>Unified Communications Manager (CUCM) versiones 5.x y 6.x</p>	<a href="#">CSCsl04641</a> <a href="#">CSCsl16508</a> <a href="#">CSCsl16500</a> <a href="#">CSCsl16519</a> <a href="#">CSCsz86131</a>	<p>Consulte estos errores para obtener información sobre este producto:</p> <ul style="list-style-type: none"> <li>• <a href="#">CSCsl04641—DST: Actualización del Administrador de comunicaciones necesaria para el cambio en el verano de Australia de 2008</a></li> <li>• <a href="#">CSCsl16508—DST: Actualización de JRE del</a></li> </ul>

	<a href="#">CSCsz86136</a> <a href="#">CSCsz86151</a> <a href="#">CSCsz86156</a> <a href="#">CSCsz86184</a> <a href="#">CSCsz86171</a> <a href="#">CSCtb19754</a>	<p><a href="#">administrador de comunicaciones necesaria para el cambio en el verano de Australia de 2008</a></p> <ul style="list-style-type: none"> <li>• <a href="#">CSCsl16500—DST: Actualización de RTMT necesaria para la actualización de Australia Summertime 2008</a></li> <li>• <a href="#">CSCsl16519—DST: Actualización de Unified-OS necesaria para el cambio en Australia Summertime de 2008</a></li> <li>• <a href="#">CSCsz86131—DST: Actualización del administrador de comunicaciones necesaria para la eliminación de DST en 2009 W. Australia</a></li> <li>• <a href="#">CSCsz86136—DST: Actualización de ToD del administrador de comunicaciones necesaria para la eliminación de DST en 2009 W. Australia</a></li> <li>• <a href="#">CSCsz86151—DST: Actualización del teléfono necesaria para la eliminación de DST en 2009 W. Australia</a></li> <li>• <a href="#">CSCsz86156—DST: 3951 Actualización del teléfono necesaria para la eliminación de DST en 2009 W. Australia</a></li> <li>• <a href="#">CSCsz86184—DST: Port CM DB para 2009 W. Australia Eliminación de DST</a></li> <li>• <a href="#">CSCsz86171—DST: Actualización del sistema operativo MCS necesaria para la eliminación de DST en 2009 W. Australia</a></li> <li>• <a href="#">CSCtb19754: puerto de CUCM CSCsz86131, 2009 W. Australia Eliminación de DST</a></li> </ul>
Unified Contact Center Enterprise y Hosted	N/A	<p>Consulte <a href="#">Productos de voz y Comunicaciones Unificadas</a> en la sección <i>Configuraciones y Soluciones</i> de este documento para obtener información sobre la solución temporal.</p>

versiones 7.0, 7.1 y posteriores		
Unified Contact Center Express (CCX) con respuesta de voz interactiva IP (IP IVR) unificada	<a href="#">CSCsm51194</a>	<p>Consulte este documento para obtener información sobre este producto:</p> <ul style="list-style-type: none"> <li>• <a href="#">CSCsm51194: consideraciones de Unified CCX para los cambios de DST de Australia 07/08</a></li> <li>• <a href="#">Aviso de problemas FN - 63090 - Cisco Unified Contact Center Express (Unified CCX) y Cisco IP IVR - Consideraciones para el cambio del horario de verano de AUS en 2008</a></li> </ul> <p><b>Western Australia 2009:</b> para las versiones 4.1 y 4.5 o superiores de UCCX, debe actualizar a la versión 2003 1.4(a) SR-9 o posterior de MCS-OS. Puede descargar la actualización desde esta ubicación: <a href="http://www.cisco.com/cgi-bin/tablebuild.pl/cmva-3des?psrtdcat20e2">http://www.cisco.com/cgi-bin/tablebuild.pl/cmva-3des?psrtdcat20e2</a> En la página de descargas, expanda <b>Telefonía IP &gt; Control de llamadas &gt; Cisco Unified Communications Manager (CallManager) &gt; Cisco Unified Communications Manager versión 4.3</b>, y haga clic en <b>Aplicaciones de voz y Actualizaciones de BIOS</b> para localizar la actualización.</p>
Portal de voz de cliente unificado (CVP)	<a href="#">CSCso22895</a>	Consulte <a href="#">CSCso22895—El instalador de CVP siempre debe actualizar CVP al DST más actual</a> para obtener información sobre este producto.
Unified Intelligent Contact Management Enterprise y Hosted versiones 7.0, 7.1 y posteriores	N/A	Consulte <a href="#">Productos de voz y Comunicaciones Unificadas</a> en la sección <i>Configuraciones y Soluciones</i> de este documento para obtener información sobre la solución temporal.
Teléfonos	<a href="#">CSCsl</a>	Consulte <a href="#">CSCsl93585—DST:</a>

<p>IP unificados: CP-3911 y CP-3951</p>	<p><a href="#">93585 CSCsz 86156</a></p>	<p><a href="#">3951/3911 actualización necesaria para el cambio en el verano de Australia 2008</a> para obtener información sobre este producto. <a href="#">CSCsz86156—DST: 3951 Actualización del teléfono necesaria para la eliminación de DST en 2009 W. Australia</a></p>
<p>Teléfonos IP unificados (serie 7900): CP-7906G, CP-7911G, CP-7931G CP-7941G, CP-7941G-GE, CP-7942G, CP-7945G CP-7961G, CP-7961G CP-7962G, CP-7965G CP-7970G, CP-7971G-GE</p>	<p><a href="#">CSCsl 16521 CSCsz 86156</a></p>	<p>Consulte estos documentos para obtener más información sobre este producto:</p> <ul style="list-style-type: none"> <li>• <a href="#">CSCsl16521—DST: Actualización del teléfono necesaria para el cambio en el verano de Australia de 2008</a></li> <li>• <a href="#">CSCsz86156—DST: 3951 Actualización del teléfono necesaria para la eliminación de DST en 2009 W. Australia</a></li> </ul>
<p>Unified MeetingPlace</p>	<p><a href="#">CSCsm22686 CSCsm22749</a></p>	<p>Consulte estos errores para obtener información sobre este producto:</p> <ul style="list-style-type: none"> <li>• <a href="#">CSCsm22686: El cambio en Australia DST afecta a MeetingPlace Audio Server en 2008</a></li> <li>• <a href="#">CSCsm22749—El cambio en Australia DST afecta a MP GWSIM en 2008</a></li> <li>• <a href="#">CSCsl16516—DST: Actualización de MCS-OS</a></li> </ul>

		<a href="#"><i>necesaria para el cambio en Australia Summertime de 2008</i></a>
Unified MeetingPlace Express	<a href="#">CSCsm22692</a>	Refiérase a <a href="#">CSCsm22692—El cambio en Australia DST afecta a MPE en 2008</a> para obtener información sobre este producto.
Unified Mobility	<a href="#">CSCsl26587</a>	Consulte <a href="#">CSCsl26587—Necesidad de un cambio en el DST de Austria</a> para obtener información sobre este producto.
Sistema operativo unificado (Linux)	<a href="#">CSCsl16519</a>	Unified Operating System se utiliza con Cisco Unified Communications Manager 5.0 y versiones posteriores, Cisco UnityConnection 2.0 y posteriores y Cisco Unified Communications Manager-Business Edition. Consulte <a href="#">CSCsl16519—DST: Actualización de Unified-OS necesaria para el cambio de 2008 en Australia Summertime</a> para obtener más información sobre este producto.
Unified Personal Communicator (CUPC)	<a href="#">CSCsm22680</a>	Consulte <a href="#">CSCsm22680—El cambio en Australia DST afecta a CUPC en 2008</a> para obtener información sobre este producto.
Unified Presence (CUP)	<a href="#">CSCsl17871</a> <a href="#">CSCsl17879</a> <a href="#">CSCsl17886</a> <a href="#">CSCsl17893</a>	Consulte estos errores para obtener información sobre este producto: <ul style="list-style-type: none"> <li>• <a href="#">CSCsl17871—Traslado de CSCsl04641 a epas (2008 Australia DST TZ, DB)</a></li> <li>• <a href="#">CSCsl17879—Traslado de CSCsl16508 a epas (2008 Australia DST TZ, JRE)</a></li> <li>• <a href="#">CSCsl17886—Traslado de CSCsl16500 a epas (2008 Australia DST TZ, RTMT)</a></li> <li>• <a href="#">CSCsl17893—Traslado de CSCsl16519 a epas (2008 Australia DST TZ, OS)</a></li> </ul> Para Australia Occidental 2009, este problema se resuelve en las versiones 7.0.4es y 7.0.5.
Unified Provisioning Manager	<a href="#">CSCsk85302</a>	Consulte <a href="#">CSCsk85302—agregar soporte para el nuevo cambio de la zona horaria Venezuela/Australia/Argentina</a> para obtener información sobre este

		producto.
Unified Service Statistics Manager (CUSSM)	N/A	CUSSM depende de la hora local (según se obtiene del sistema operativo subyacente). Debe aplicar los parches aplicables a su sistema operativo.
Telefonía de sitio remoto de supervivencia unificada (SRST)	N/A	La versión SRST es un conjunto de funciones; consulte <a href="#">Plataformas de Software Cisco IOS</a> en la sección <i>Configuraciones y Soluciones</i> de este documento para obtener información sobre la solución temporal.
Unified System Contact Center Enterprise (System IPCC) versiones 7.0, 7.1 y posteriores	<a href="#">CSCso21149</a>	Este producto se basa en Windows y Java. Consulte <a href="#">Productos de voz y Comunicaciones Unificadas</a> en la sección <i>Configuraciones y Soluciones</i> de este documento para obtener información sobre la solución temporal. Consulte <a href="#">CSCso21149—DST: Se necesita una actualización de JRE/JDK para el cambio de verano de Australia 2008</a> para obtener más información sobre este producto.
Unified Video Advantage (CUVA)	<a href="#">CSCsm22682</a>	No se necesita ningún cambio en Unified Video Advantage. Debe aplicar los parches adecuados al sistema operativo. Refiérase a <a href="#">CSCsm22682—El cambio en Australia DST afecta a CUVA en 2008</a> para obtener más información sobre este producto.
Conferencias de vídeo unificadas (CUVC)	<a href="#">CSCsm22707</a>	Consulte <a href="#">CSCsm22707—El cambio en Australia DST afecta a CUVC Manager en 2008</a> para obtener información sobre este producto.
Administrador de interacción de correo electrónico y web unificado (EIM/WIM) con Contact Center	<a href="#">CSCsm51228</a>	Consulte <a href="#">CSCsm51228—EIM/WIM con Consideraciones de CCE para los cambios de DST de Australia 07/08</a> para obtener información sobre este producto.

Enterpris e (CCE)		
Administrador de interacción de correo electrónico y web unificado (EIM/WIM) con Contact Center Express (CCX)	<a href="#">CSCsm51239</a>	Consulte <a href="#">CSCsm51239—EIM\WIM con Consideraciones de CCX para los Cambios de DST de Australia 07/08</a> para obtener información sobre este producto.
Gestión de calidad (QM) de Unified Workforce Optimization (WFO)	<a href="#">CSCsm51249</a>	Consulte <a href="#">CSCsm51249—Consideraciones WFO\QM para los cambios de DST de Australia 07/08</a> para obtener información sobre este producto.
Gestión del personal (WFM) de Unified Workforce Optimization (WFO)	<a href="#">CSCsm51262</a>	Consulte <a href="#">CSCsm51262—Consideraciones WFO\WFM para los cambios de DST de Australia 07/08</a> para obtener información sobre este producto.
Unity Connection	<a href="#">CSCsl88526</a> <a href="#">CSCtc25326</a>	Consulte estos documentos para obtener más información sobre este producto: <ul style="list-style-type: none"> <li>• <a href="#">CSCsl88526—DST: Australia ha ampliado el horario de verano en 2008</a></li> <li>• <a href="#">CSCtc25326—DST: Australia rechaza el horario de verano para el síntoma de octubre de 2009</a></li> </ul>
Unity Express (CUE)	N/A	Consulte <a href="#">FN - 62682 - Cambios en la política de horario de verano (DST) de Estados Unidos a partir de marzo de 2007 - para todas las versiones</a>

		<a href="#">de Cisco Unity Express (CUE) anteriores a 2.3.4</a> para obtener información sobre este producto.
Correo de voz de Unity	<a href="#">CSCs m32946</a> <a href="#">CSCtc 11035</a>	Consulte estos documentos para obtener más información sobre este producto: <ul style="list-style-type: none"> <li>• <a href="#">CSCsm32946—DST Australia Unity: Actualización para Unity</a></li> <li>• <a href="#">CSCtc11035—Cambio de DST para Australia Occidental</a></li> </ul>
Gateway de teléfono analógico VG248	<a href="#">CSCs m22699</a> <a href="#">9</a>	No se requiere ninguna actualización de la aplicación VG248. VG248 recibe información del reloj de Cisco Unified Communications Manager, que debe actualizarse; vea la entrada Unified Communications Manager en esta tabla. Refiérase a <a href="#">CSCsm22699—El cambio en Australia DST afecta a VG248 en 2008</a> para obtener más información sobre este producto.
Herramienta de aprovisionamiento de voz (VPT)	<a href="#">CSCsl 16516</a> <a href="#">CSCsz 86171</a>	Utilice la herramienta TZUpdater 1.3.3 de Sun para abordar este problema. Consulte estas páginas Sun para obtener más información: <ul style="list-style-type: none"> <li>• Artículo de Sun Developer Network (SDN): <a href="#">Versiones de datos de zona horaria en el software JRE</a></li> <li>• <a href="#">Descargas de Java SE</a></li> </ul> Consulte estos documentos para obtener más información sobre este producto: <ul style="list-style-type: none"> <li>• <a href="#">CSCsl16516—DST: Actualización de MCS-OS necesaria para el cambio en Australia Summertime de 2008</a></li> <li>• <a href="#">CSCsz86171—DST: Actualización del sistema operativo MCS necesaria para la eliminación de DST en 2009 W. Australia</a></li> </ul>

[\[Volver al principio\]](#)

## [Tecnología inalámbrica](#)

Producto Cisco	ID de segui	Notas
----------------	-------------	-------



	amiento de Cisco	
Controladores LAN inalámbricos serie 4400	<a href="#">CSCsf99924</a>	Refiérase a <a href="#">CSCsf99924—No se puede establecer el horario de verano</a> para obtener información sobre este producto.
Puntos de acceso y controladores inalámbricos	N/A	
Content Services Gateway (CSG)/Cisco Content Services Gateway de segunda generación (CSG2)	N/A	No se requiere ningún cambio. Este producto extrae tiempo del IOS de Cisco.
Nodo de soporte GPRS de gateway (GGSN)	N/A	No se requiere ningún cambio. Este producto extrae tiempo del IOS de Cisco.
Agente doméstico inalámbrico móvil	N/A	No se requiere ningún cambio. Este producto extrae tiempo del IOS de Cisco.
Punto de transferencia IP (ITP)	N/A	No se requiere ningún cambio. Este producto extrae tiempo del IOS de Cisco.
WiMax	N/A	No se requiere ningún cambio. Este producto extrae tiempo del IOS de Cisco.

[\[Volver al principio\]](#)

## [Configuraciones y soluciones alternativas](#)

Esta sección contiene soluciones o configuraciones manuales para las plataformas de Cisco más comunes que admiten horario de verano.

Configuraciones disponibles	
Plataforma de Cisco	Solución alternativa disponible
<a href="#">Abstracción de red activa (ANA)</a>	Yes

<a href="#">Adaptive Security Appliances (ASA) y plataformas PIX</a>	Yes
<a href="#">Servicios de aplicaciones y redes</a>	Yes
<a href="#">Plataformas CatOS</a>	Yes
<a href="#">CiscoWorks</a>	Parche
<a href="#">Codificador de medios digitales</a>	Yes
<a href="#">Digital Media Manager y Video Portal</a>	Yes
<a href="#">Detección y prevención de intrusiones (IPS y módulo de servicio del sistema de detección de intrusiones 2 (IDSM2))</a>	Yes
<a href="#">Plataformas de software Cisco IOS</a>	Yes
<a href="#">Cisco IOS XR</a>	Yes
<a href="#">Motor de recolección de NetFlow</a>	Yes
<a href="#">Productos ONS serie 15000</a>	Yes
<a href="#">Sistema de respuesta, análisis y supervisión de seguridad (CS-MARS)</a>	Yes
<a href="#">Switches de almacenamiento (SAN-OS): almacenamiento MDS serie 9500</a>	Yes
<a href="#">Productos de voz y Comunicaciones Unificadas</a>	Yes
<a href="#">Concentradores VPN 3000 (SO Altiga)</a>	No: se establece manualmente en marzo y noviembre

[\[Volver al principio\]](#)

## **Abstracción de red activa (ANA)**

Dado que Cisco ANA versión 3.x incluye el kit de desarrollo de Java (JDK) 1.4.2\_13, el horario de verano en su ubicación puede haber cambiado desde que se lanzó JDK 1.4.2\_13. Si sospecha que esto es cierto, utilice la herramienta de horario de verano de Sun para actualizar al último horario de verano según lo publicado por Sun.

Complete estos pasos para utilizar la herramienta de horario de verano de Sun:

1. Descargue la herramienta de actualización de la zona horaria de DST de EE. UU. JDK - 1.2.2 desde el sitio web de Sun en esta URL: <http://java.sun.com/javase/downloads/index.jsp>
2. Extraiga el archivo tzupdater.jar del archivo zip descargado y cópielo en /tmp en el gateway y las máquinas unitarias.
3. Complete estos pasos en todos los equipos de la puerta de enlace y las unidades: Inicie sesión en la máquina como pura. Detener todos los procesos de AVMCambie al directorio /tmp y ejecute este comando:

```
java -jar tzupdater.jar -u -v 4
```

Reinicie el sistema Cisco ANA.

## [Adaptive Security Appliances \(ASA\) y plataformas PIX](#)

Puede cambiar los parámetros de configuración de DST para un sistema que ejecute el Cisco PIX o ASA OS con un único comando de configuración. Puede ejecutar este comando en cualquier momento y en cualquier dispositivo para cambiar la configuración predeterminada actual del dispositivo dado. Los dispositivos plug-in (ASDM, AIP-SSM, CSC-SSM y otros módulos) al ASA tardarán en pasar tiempo desde el ASA.

```
clock summer-time zone date month date year hh:mm month date year hh:mm [offset]
```

**Nota:** Si no utiliza la opción **verano-hora**, no se verá afectado por este problema. Para verificar que no utiliza la opción **verano-hora**, ejecute este comando: **'show run' | incluir el verano**

Si no recibe el resultado de este comando, el dispositivo no se verá afectado por este problema. Si recibe resultados y su dispositivo se ve afectado por este problema, comuníquese con el [Centro de asistencia técnica de Cisco \(TAC\)](#) para obtener la imagen provisional 6.3(5.123).

[\[Volver al principio\]](#)

## [Servicios de aplicaciones y redes](#)

Para los servicios de aplicaciones y redes, puede establecer la zona horaria en una zona genérica y, a continuación, crear su propia configuración de verano para esa zona.

En todos sus CE, FE y WAE basados en EE. UU., ejecute estos dos comandos clock

```
clock timezone GMT-5 -5 0  
clock summertime GMT-5 recurring 2 Sunday March 2:0 2 Sunday November 2:0 60
```

El primer comando establece una zona horaria genérica sin horario de verano. El segundo comando agrega una configuración personalizada de verano que ajusta automáticamente el reloj en 60 minutos el segundo domingo de marzo a las 2:00 a.m. y el segundo domingo de noviembre a las 2:00 a.m.

**Nota:** Este ejemplo corresponde a una zona horaria a 5 horas de la hora media de Greenwich (GMT-5). Debe especificar el desplazamiento adecuado para su zona horaria.

[\[Volver al principio\]](#)

## [Plataformas CatOS](#)

Puede cambiar los parámetros de configuración de DST para un sistema que ejecute Cisco CatOS versión 5.4 y posteriores con un único comando de configuración. Puede ejecutar este comando en cualquier momento y en cualquier dispositivo para cambiar la configuración predeterminada actual del dispositivo dado.

```
set summertime recurring [{week} {day} {month} {hh:mm} {week | day | month | hh:mm} [offset]]
```

[\[Volver al principio\]](#)

## CiscoWorks

Las aplicaciones de gestión, como CiscoWorks y Cisco Secure ACS, utilizan el tiempo proporcionado por el sistema operativo. Por lo tanto, para resolver el problema de DST, debe instalar el parche del sistema operativo que contiene la corrección para su sistema operativo (Windows, Solaris, etc.).

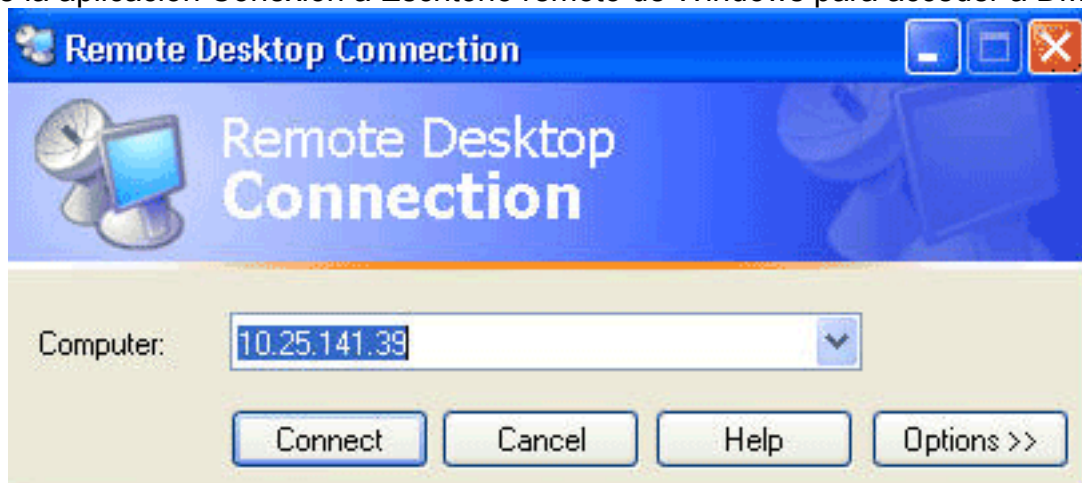
Si la plataforma incluye un sistema operativo que mantiene Cisco, como Unified CallManager o el dispositivo ACS, Cisco proporcionará un parche. Consulte la lista de productos afectados en la sección [Administración de redes](#) para determinar cuándo estará disponible un parche para su producto.

[\[Volver al principio\]](#)

## Codificador de medios digitales

Complete estos pasos para cambiar la zona horaria y la configuración horaria de DME:

1. Utilice la aplicación Conexión a Escritorio remoto de Windows para acceder a DME 1000 o



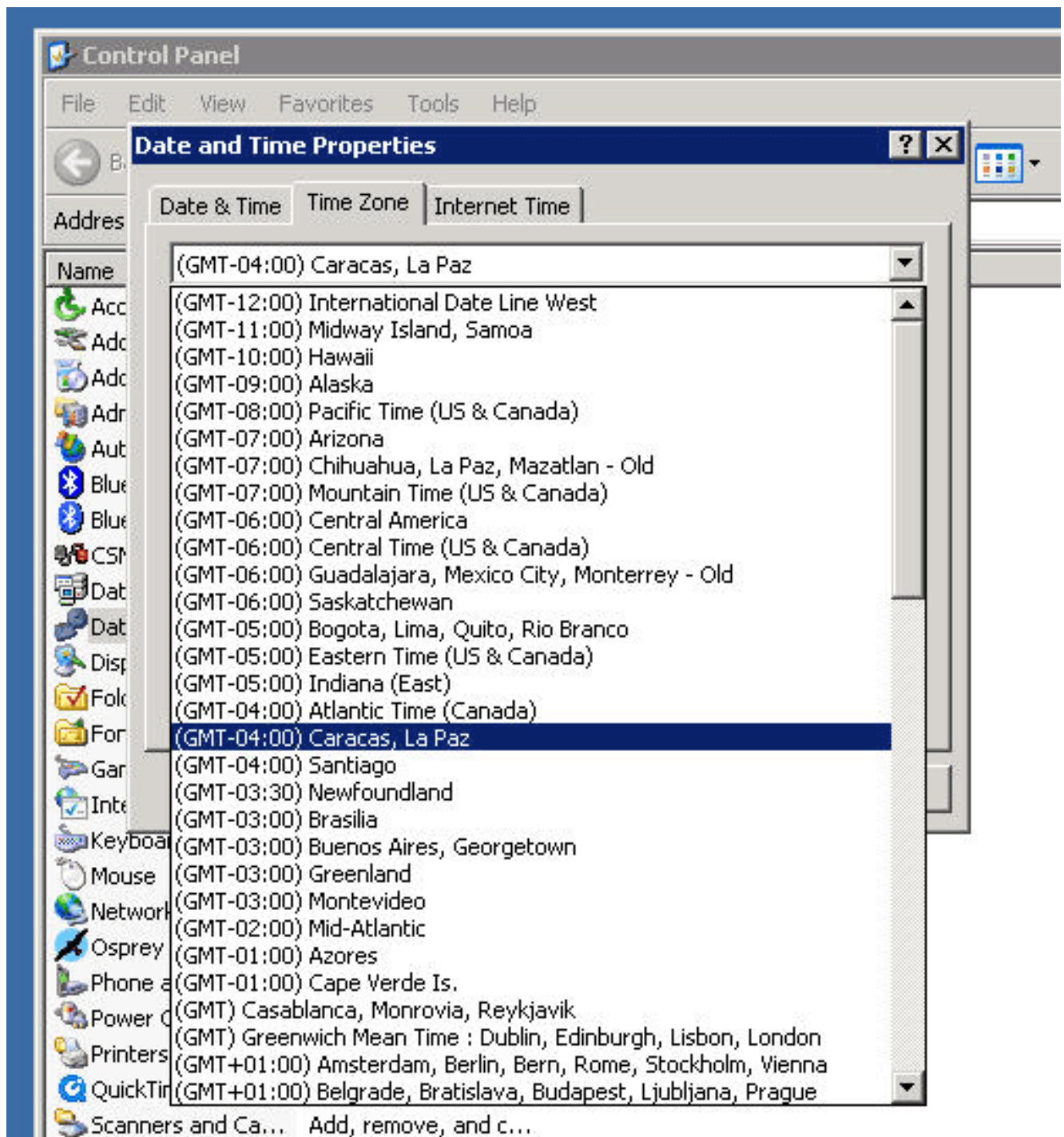
2000.

2. Utilice esta información para iniciar sesión: DME 1000: Nombre de usuario = flujo de datos  
Contraseña = contraseña  
DME 2000: Nombre de usuario = niagara  
Contraseña = contraseña
3. Elija **Panel de control** de los hombres de Windows



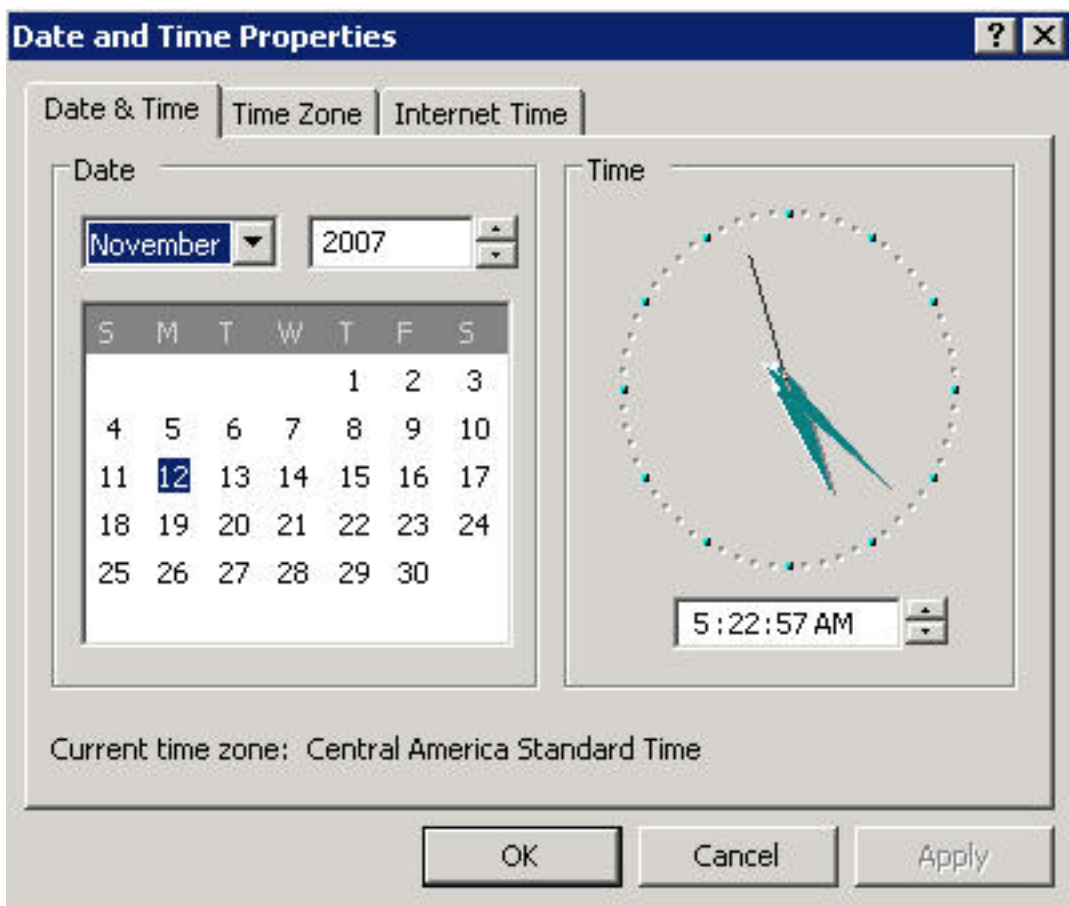
Start. Start Control Panel

4. Haga doble clic en **Fecha y hora**.
5. Haga clic en la ficha **Zona horaria** y elija la zona horaria aplicable a su región.



6. Click OK.

7. Haga clic en la pestaña **Fecha y hora** y ajuste la hora al nuevo horario de



verano.

8. Click OK.

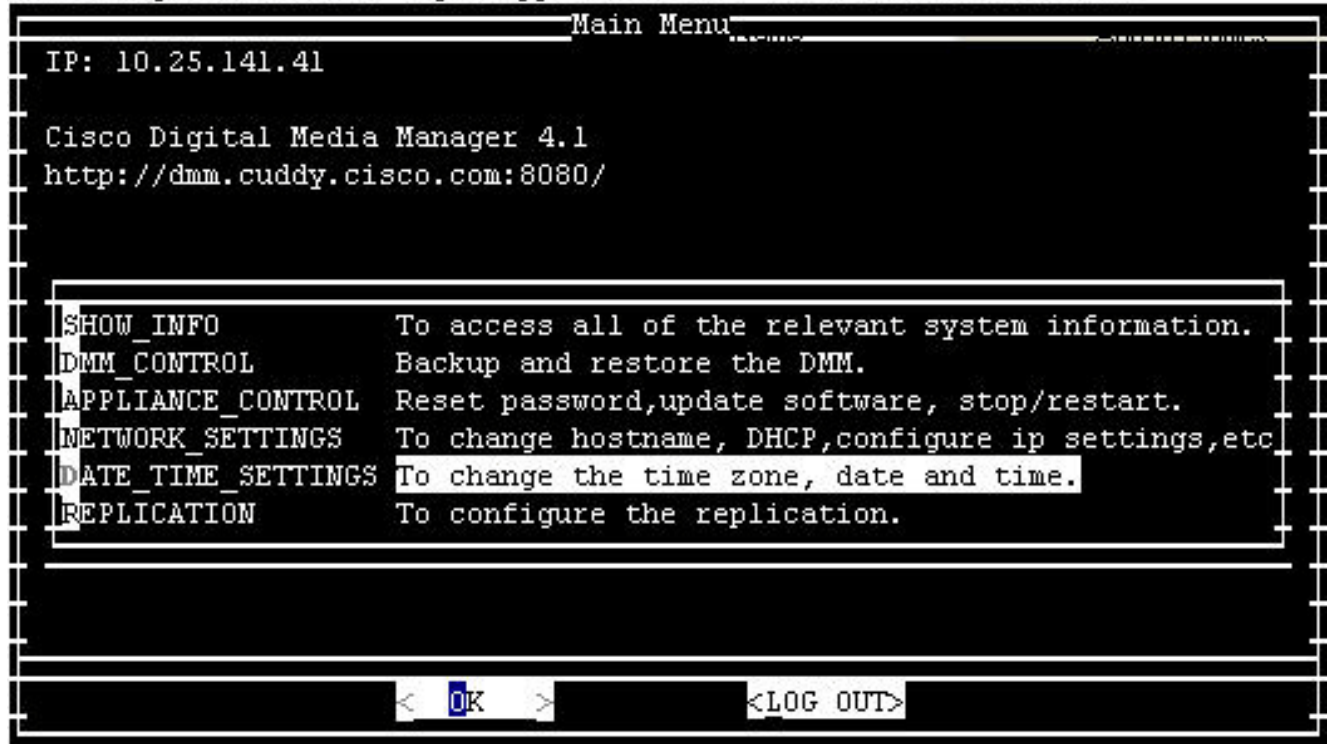
[\[Volver al principio\]](#)

## [Digital Media Manager y Video Portal](#)

Complete estos pasos para cambiar la zona horaria y la configuración horaria de DMM y Video Portal:

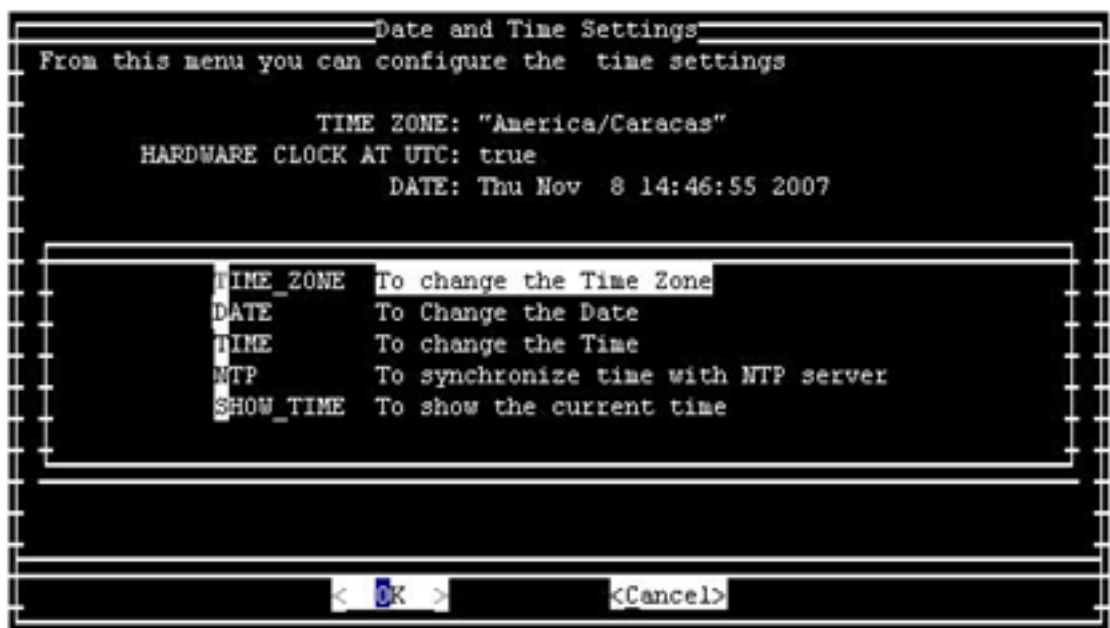
1. Inicie sesión en la interfaz de administración de aplicaciones (AAI) de DMM o en el portal de vídeo a través del KVM conectado a los servidores del portal de vídeo/DMM o a través del cliente Secure Shell.
2. Elija **DATE\_TIME\_SETTINGS**.

Cisco Digital Media Manager Application Administration Interface



3. Elija OK y presione Enter.

4. Elija

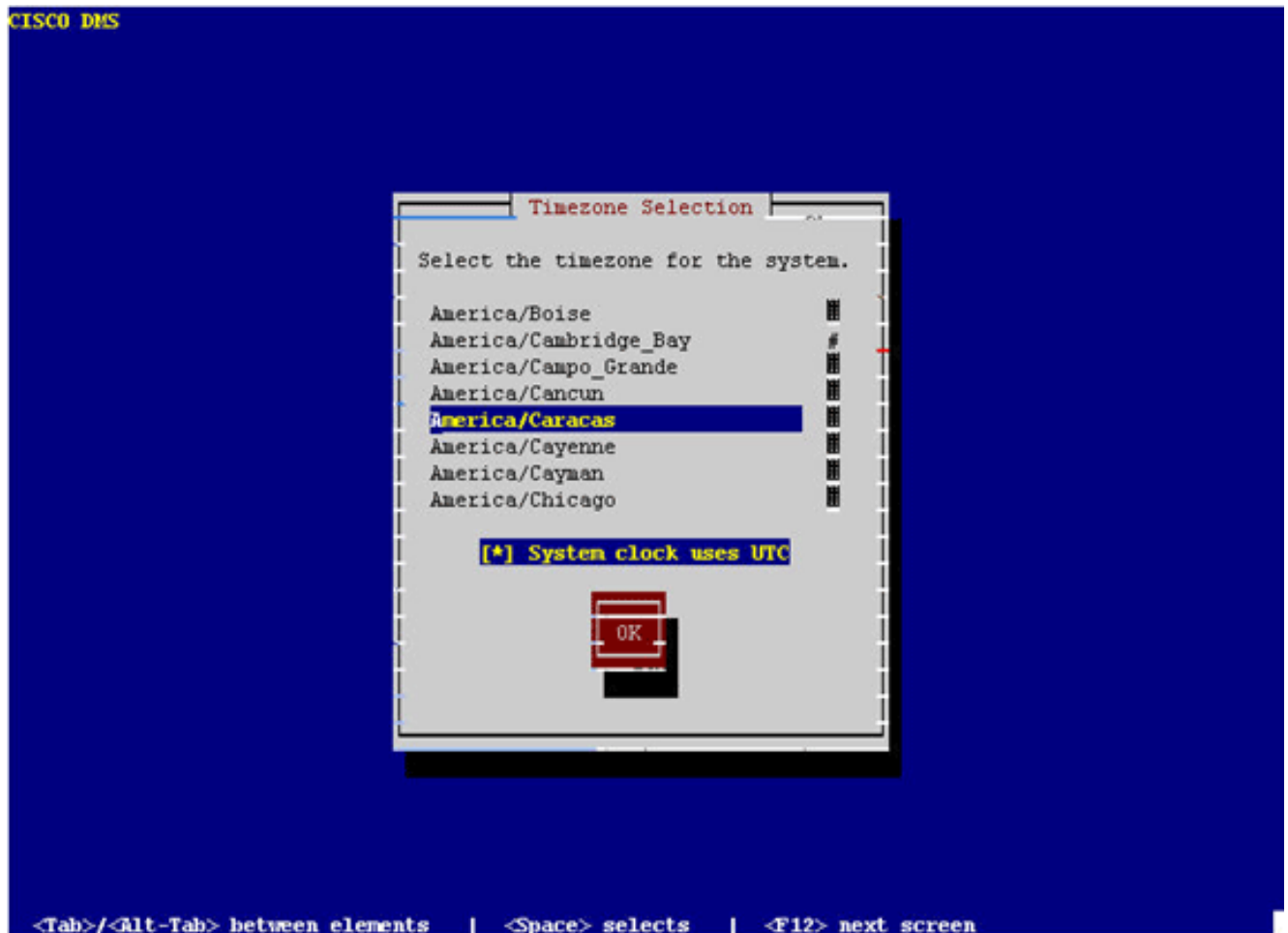


TIME\_ZONE.

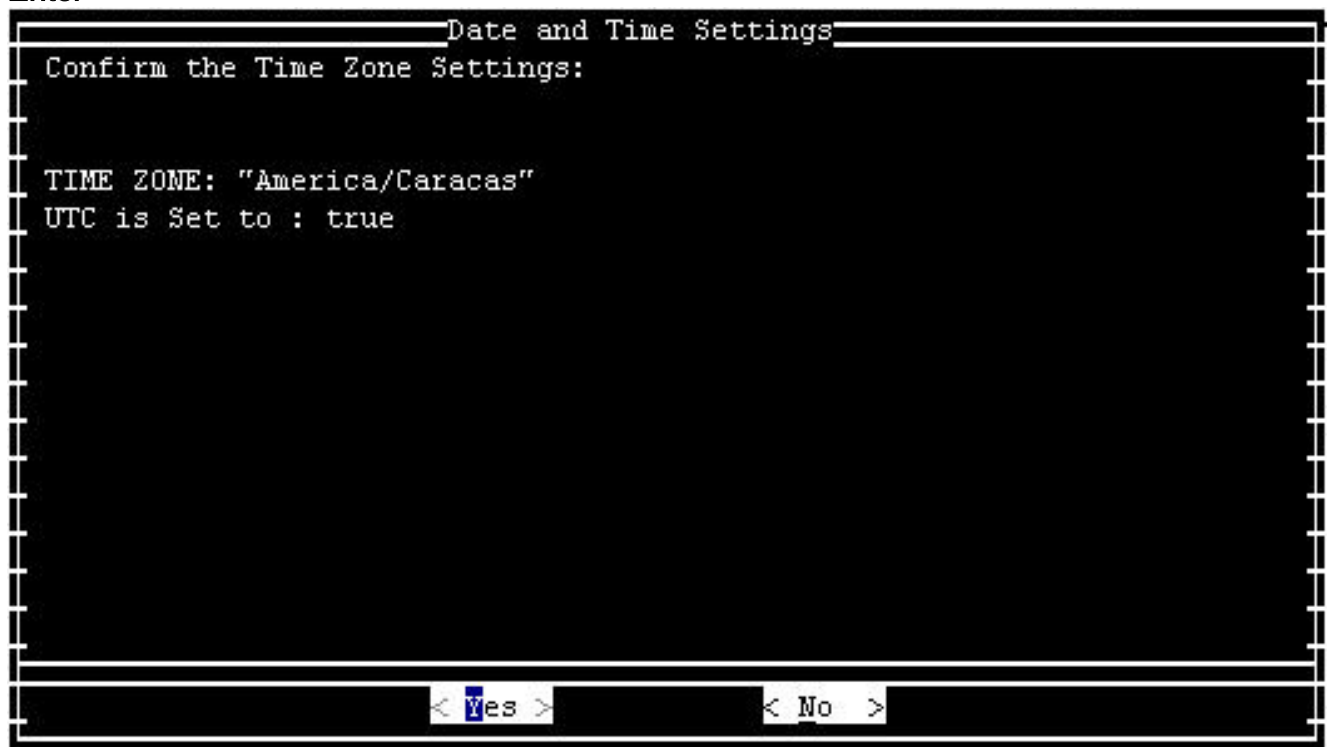
5. Elija OK y presione Enter.

6. Elija la zona horaria aplicable a su región.

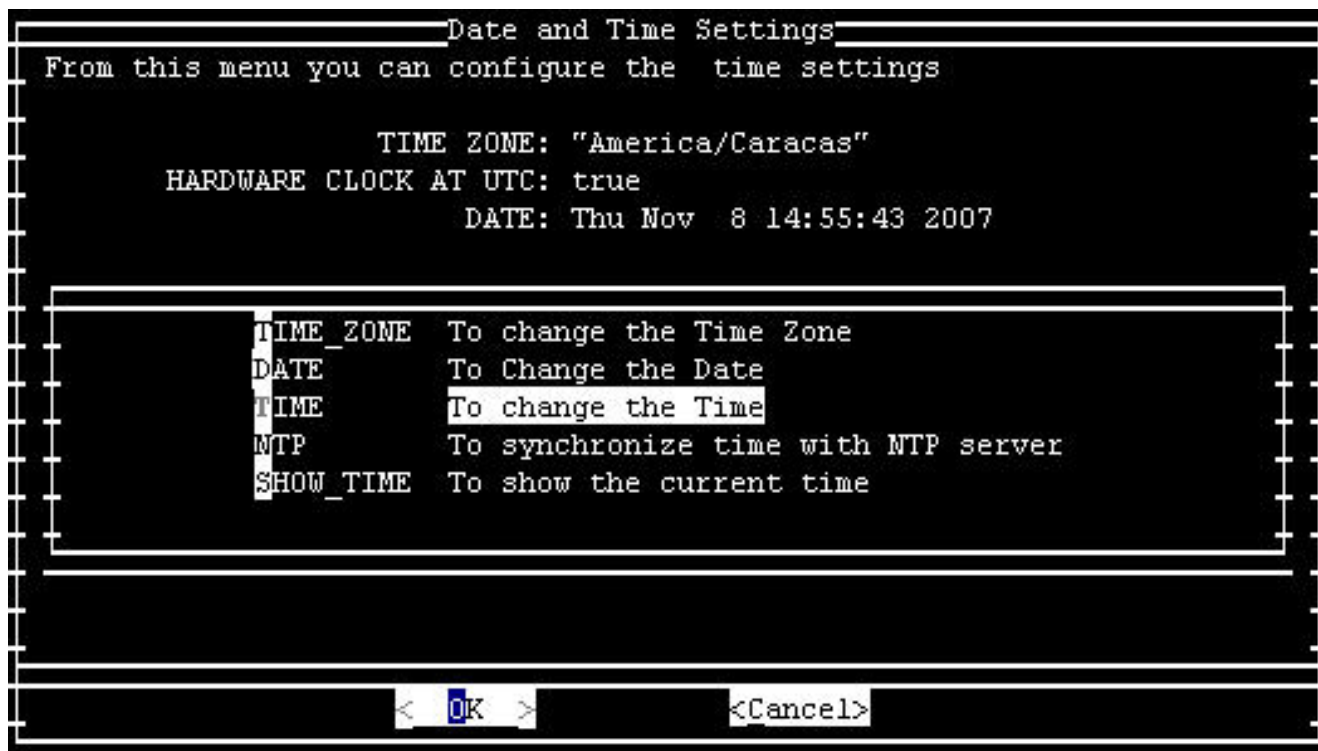




7. Elija OK y presione **Enter**.
8. Elija **Yes** y presione **Enter**.

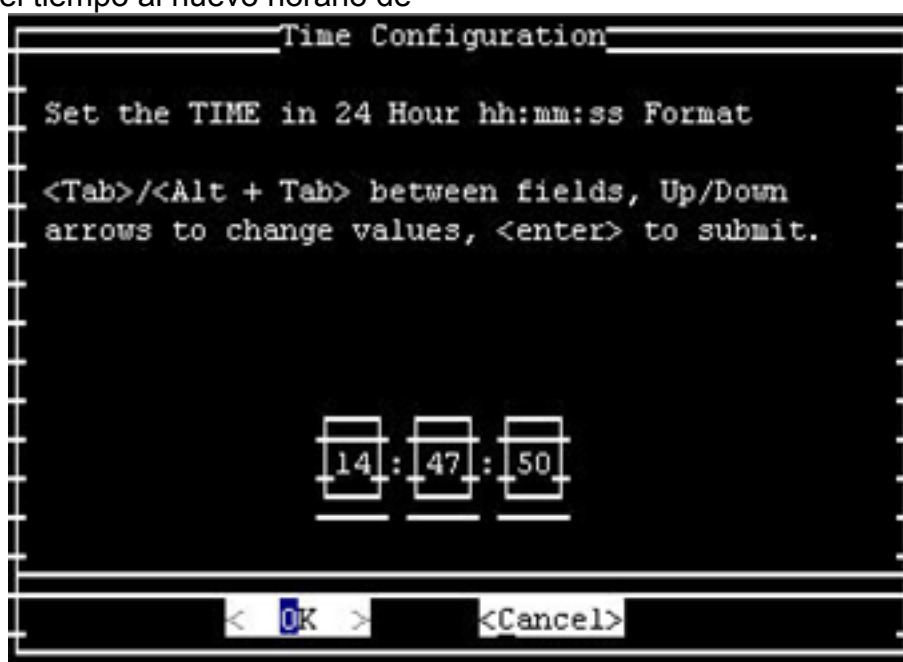


9. Elija **TIME** y haga clic en **OK**.



10. Elija OK y presione Enter.

11. Ajuste el tiempo al nuevo horario de



verano.

12. Elija OK y presione Enter.

**Nota:** Debe completar este procedimiento para DMM y Video Portal.

[\[Volver al principio\]](#)

## [Detección y prevención de intrusiones \(IPS y módulo de servicio del sistema de detección de intrusiones 2 \(IDS2\)\)](#)

Para cambiar la configuración de verano en los dispositivos de detección y prevención de intrusiones de Cisco, utilice la opción de configuración de la CLI:

```
Modify summer time settings? [no]:yes
```

Recurring, Date or Disable[recurring]:**date**  
Start Month[mar]:  
Start Week[2]:  
Start Day[sun]:  
Start Time[02:00:00]:  
End Month[nov]:  
End Week[1]:  
End Day[sun]:  
End Time[02:00:00]:  
DST Zone[]: EDT  
Offset[60]:

**Nota:** Los paquetes de administración basados en GUI pueden incluir una pantalla de configuración basada en tiempo que puede utilizar para realizar los cambios necesarios.

[\[Volver al principio\]](#)

## [Plataformas de software Cisco IOS](#)

Los parámetros de configuración de DST de Cisco IOS se pueden cambiar con un único comando de configuración. Puede ejecutar este comando en cualquier momento y en cualquier dispositivo para cambiar la configuración predeterminada actual del dispositivo.

```
clock summer-time zone recurring [{week} {day} {month} {hh:mm} {week | day | month | hh:mm} [offset]]
```

Para obtener información detallada sobre el comando **clock Summer-time**, consulte la sección [clock Summer-time](#) de la *Referencia de Comandos de Administración de Redes y Aspectos Fundamentales de la Configuración de Cisco IOS*.

[\[Volver al principio\]](#)

## [Cisco IOS XR](#)

Puede cambiar los parámetros de configuración de DST para un sistema que ejecuta Cisco IOS XR con un único comando de configuración. Puede ejecutar este comando en cualquier momento y en cualquier dispositivo para cambiar la configuración predeterminada actual del dispositivo dado.

```
clock summer-time zone recurring [{week} {day} {month} {hh:mm} {week | day | month | hh:mm} [offset]]
```

[\[Volver al principio\]](#)

## [Motor de recolección de NetFlow](#)

Debe utilizar la herramienta TZUpdater de Sun para actualizar los datos de la zona horaria JRE para NetFlow Collection Engine.

Complete estos pasos para utilizar la herramienta TZUpdater:

1. Inicie sesión como el usuario del sistema que posee los archivos y procesos de NFC. Esta cuenta se especificó cuando se instaló NFC.
2. Ejecute **umask** para verificar que la máscara actual no esté configurada en un valor restrictivo superior a 022. Si la máscara se establece en un valor más alto, ejecute **umask 022**.
3. Descargue la última herramienta TZUpdater de Sun Microsystems. Si no dispone de una cuenta de Sun Online, se le solicitará que cree una. La información sobre la herramienta, así como un enlace a la ubicación de descarga de la versión más reciente, están disponibles en esta URL: [http://java.sun.com/javase/tzupdater\\_README.html](http://java.sun.com/javase/tzupdater_README.html)
4. En un directorio temporal, extraiga el contenido comprimido del archivo de descarga. Esto crea el subdirectorio tzupdater-version que contiene el archivo jar tzupdater.jar.
5. Ejecute **/opt/CSCOnfc/bin/nfcollector shutdown** para apagar NFC.
6. Ejecutar **ps -ef | grep java** para verificar que no hay procesos java en ejecución.
7. Ejecute este comando para actualizar los datos de la zona horaria de JRE: **/opt/CSCOnfc/java/bin/java -jar path-to-tzupdater-files/tzupdater.jar -u**Nota: En la plataforma Solaris, ignore los mensajes de advertencia relacionados con el paquete, como *path-to-java-bin/java que no se encuentra directamente en el archivo de contenido, no se realiza ninguna resolución del paquete*. (Puede que no esté en formato PKG, no sea una ruta absoluta o sea un enlace simbólico).
8. Reinicie Cisco NetFlow Collector.

[\[Volver al principio\]](#)

## [Productos ONS serie 15000](#)

Cisco ha realizado cambios en los productos CTC y TL1 ONS 15600, 15454, 15327 y 15310 para que la nueva implementación de DST cambie correctamente con los nuevos tiempos de DST en Argentina.

Los sistemas que no hayan actualizado el software del sistema seguirán automáticamente las reglas establecidas para el horario de verano anterior. En otras palabras, el sistema modifica automáticamente el reloj y refleja la hora incorrecta porque, el primer domingo de octubre, el sistema no presumirá automáticamente que el DST ha entrado en vigor.

Para cumplir con el cambio de hora de DST de 2007, estas opciones están disponibles:

- Obtenga una nueva versión de su software. Cisco ha implementado (o está implementando) los nuevos cambios de DST en este software: Versión 4.1.82 Versión 5.0.8 Versión 7.0.2 o superior Versión 7.2.2 o superior Versión 8.0.x o superior Otras versiones de este software seguirán funcionando con las reglas DST anteriores.
- Utilice CTC para cambiar manualmente la hora. Si los clientes no desean actualizar a ninguna de las versiones de software anteriores, CTC le proporciona la capacidad de activar o desactivar DST y también de cambiar la hora en sus nodos. Los clientes deben asumir el control manual sobre el tiempo del sistema y forzar el reloj del sistema para que refleje la hora correcta. Para determinar qué días y horas cambiar manualmente la hora del sistema, vea la tabla [Resumen de cambios en horario de verano](#) en la sección *Introducción* de este documento.
- Utilice la CLI TL1 para cambiar manualmente la hora. Puede cambiar los parámetros de hora del día para un sistema que ejecute el sistema operativo óptico (ONS) con un único comando

de configuración. Este es el formato del comando:

**SET-TOD:** [

Este comando cambia el tiempo en un producto óptico que ejecuta ONS. Sin embargo, la hora de inicio y de parada del horario de verano no cambiará y el producto utiliza los valores predeterminados codificados en el código operativo.

Si no se encuentra dentro de una de estas categorías, debe dirigir sus consultas a su respectivo gerente de cuentas.

**Nota:** Para obtener más información sobre las configuraciones de zona horaria y cómo restablecer la hora, refiérase a la guía de procedimientos relevante para la versión de Cisco ONS que utilice. Por ejemplo, si utiliza Cisco ONS 15454, consulte la Guía de Procedimiento de Cisco ONS 15454, Versión 7.0.

[\[Volver al principio\]](#)

## [Sistema de respuesta, análisis y supervisión de seguridad \(CS-MARS\)](#)

Utilice este comando para cambiar manualmente la hora en CS-MARS:

`time [hh:mm:ss]`

Por ejemplo, ingrese `time 23:15:00` para establecer la hora a 23:15 p.m.

## [Switches de almacenamiento \(SAN-OS\): almacenamiento MDS serie 9500](#)

De forma predeterminada, el MDS SAN-OS no se ajusta para el horario de verano y el software no proporciona valores predeterminados para la configuración de DST. Por lo tanto, cualquier configuración para el horario de verano debe incluir los parámetros para las fechas de inicio y finalización.

`clock summer-time zone start_week start_day start_month start_time end_week end_day end_month end_time daylight_offset`

Dado que MDS SAN-OS no ofrece valores predeterminados para la configuración de verano, no se requieren cambios en el código. La configuración de DST para SAN-OS se debe configurar a través de la CLI por estos motivos:

- El Fabric Manager no se puede utilizar para configurar varios switches con esta configuración, ya que no admite la configuración de DST.
- Cisco Fabric Services no admite la configuración del horario de verano, ya que un único fabric puede abarcar varias zonas horarias.

[\[Volver al principio\]](#)

## Productos de voz y Comunicaciones Unificadas

### Background

Consulte estos documentos de Microsoft para obtener información sobre la preparación y planificación del sistema:

- [Preparación para los cambios en el horario de verano en 2008](#)
- [Guía de planificación de ahorro de luz diurna de Australia 2008](#)

**Nota:** Estos documentos se aplican a consideraciones de zona horaria mundial, no sólo al cambio de horario de verano de 2008 para los Estados Unidos.

Esta lista proporciona información básica sobre productos específicos de voz y Comunicaciones Unificadas:

- *Cisco Unified Intelligent Contact Management Enterprise y alojado con periféricos configurados en una zona horaria diferente a la de la puerta de enlace periférica* Debido a que el componente Peripheral Gateway (PG) del producto Cisco Unified Intelligent Contact Management (ICM) Enterprise and Hosted contiene una lógica basada en las convenciones anteriores a 2007 sobre el horario de inicio y la fecha de parada, se debe aplicar el mantenimiento del software para adaptarse correctamente al cambio de horario de verano de 2007. Esta consideración aumenta la del sistema operativo Windows (arriba) y se aplica cuando el periférico controlado por el PG está configurado para funcionar en una zona horaria diferente a la del PG mismo. Además, esto solo se aplica a estos tipos de periférico Unified Intelligent Contact Management Enterprise y Hosted: Aspect Contact Center Avaya Definity ECS Nortel DMS 100 Espectro Rockwell Simposio Periférico ACMI (Unified Contact Center Enterprise Gateway PG). Para verificar si un periférico está configurado en una zona horaria diferente, invoque el editor de registro de Windows en el PG dado y examine el valor de TimeZone bajo la siguiente clave de registro del producto. Tenga en cuenta que "n" y "A/B" son variables basadas en el número PG específico y la designación lateral, respectivamente: HKLM\Software\Cisco Systems, Inc.\ICM\Soluciones en esta sección. Para los periféricos configurados para estar en la misma zona horaria que su PG, no se requiere ningún esfuerzo adicional para el mantenimiento de la zona horaria PG.
- *Cisco Outbound Option* Las versiones 7.0 y 7.1 (hasta 7.1(2)) de la opción de salida también contienen lógica que hace suposiciones codificadas alrededor de las fechas de inicio y parada de DST anteriores a 2007. Con la política de DST revisada en 2007 en vigor, la opción de salida contendrá reglas que, como resultado, están obsoletas. Los clientes que

implementen la versión 7.0 o 7.1 (a la 7.1(2)) de la opción de salida deben actualizar su versión de mantenimiento del producto Cisco Unified Intelligent Contact Management Enterprise y Hosted o Cisco Unified Contact Center. La sección *Soluciones* a continuación describe los niveles mínimos de mantenimiento requeridos. Esta actualización se debe realizar además de la actualización del sistema operativo Windows (y antes de abril de 2008). **Nota:** La marcación de clientes fuera de los períodos de tiempo asignados por FTC es una violación de las regulaciones de FTC. Por lo tanto, la actualización de mantenimiento o la solución alternativa aceptable deben estar vigentes antes del período de cambio de DST de 2008. La responsabilidad de la conformidad con la legislación federal recae en el cliente.

- *Cisco Enterprise Reporting (WebView)* Los productos de Cisco Enterprise Reporting (WebView) para Unified Contact Center Enterprise y Hosted y Unified Intelligent Contact Management (ICM) Enterprise y Hosted dependen de JDK/JRE y requieren una actualización de los servidores WebView. La versión 7.0/7.1 de WebView se incluye con la versión 1.4.2 de JDK/JRE y se puede actualizar con la herramienta TZUpdater de Sun. WebView versión 6.0 enviada con J2SE SDK versión 1.3.1, que no es compatible con la herramienta TZUpdater estándar. Para aplicar la corrección para WebView 6.0, los clientes deben obtener una versión de la herramienta TZUpdater específica para J2SE SDK 1.3.1. Puede descargar la herramienta TZUpdater desde esta URL: <http://java.sun.com/javase/timezones/index.html>
- *Estación de trabajo de administrador de distribuidor (AW) con el servicio de gestión de la configuración (CMS) habilitado* El nodo de CMS es un componente de la AW del distribuidor, habilitado mediante la configuración de ICM en la AW. CMS expone la API de configuración del sistema para las opciones multicanal, como Cisco Collaboration Server, Cisco E-Mail Manager y otras aplicaciones de terceros. También lo utilizan la herramienta System IPCC Web Administration y la herramienta Web Agent Re-Skill n 7.0/7.x. El nodo se habilita sólo cuando se necesita para estos entornos. Como proveedor de API basado en Java, CMS utiliza JDK/JRE y manipula las referencias de fecha y hora del entorno Java. Las versiones 6.0 y 7.0/7.x de CMS enviadas con JDK/JRE 1.4.2 y (al igual que con otros componentes de Java descritos dentro) requerirán el parche de la herramienta TZUpdater para manejar correctamente la transición de fecha DST revisada.
- *Administración web de IPCC del sistema, Herramienta web de actualización de habilidades del agente (IPCC que no es del sistema)* Tanto la interfaz System IPCC Web Administration (configuración basada en Web) como la función Agent Re-Skill Web Tool implementan la tecnología Java y utilizan JDK/JRE versión 1.4.2 (instalación global). En ambos casos, el contexto de fecha y hora (según se obtiene del entorno de tiempo de ejecución de Java) se limita a las marcas de tiempo del archivo de registro de la aplicación. Cisco recomienda que actualice el entorno JDK/JRE mediante la revisión de la herramienta TZUpdater.
- *Opción Integración de telefonía por ordenador (CTI) de Cisco (Cisco Toolkit Java API Desktop)* El kit de herramientas de Cisco CTI Java Integration Library API (Java CIL) requiere JDK/JRE y lo utiliza para el contexto de fecha y hora. Ambas versiones 6.0 y 7.0/7.1 se enviaron originalmente con versiones anteriores de JDK/JRE 1.4.2 y cada una es candidata para el parche de la herramienta TZUpdater.

## Indicios de problema

Esta lista identifica los síntomas del problema:

- *Consideraciones de Microsoft Windows* Si no se actualiza el sistema operativo Windows utilizando las recomendaciones de Microsoft relevantes para su versión específica de Windows como se describe anteriormente, se producirán referencias de fecha y hora

inexactas de varios aspectos de la solución Contact Center, principalmente registros de informes de datos de media hora y, si se implementa la opción de salida, tiempos de marcación de campaña inexactos. Es posible que se produzcan condiciones impredecibles con un mantenimiento incompleto, como si actualiza la opción de salida de Cisco según este aviso, pero no mantiene correctamente el sistema operativo Windows.

- *Cisco Unified Intelligent Contact Center Management Enterprise y alojado con periféricos configurados en una zona horaria diferente a la de la puerta de enlace periférica* Los clientes que implementen Gateways periféricos (PG) en una zona horaria distinta de la del periférico correspondiente que no actualicen la versión del producto al nivel de mantenimiento requerido antes de principios de abril de 2008 podrían experimentar problemas con los datos de informes de media hora a medida que avanza el tiempo y con datos duplicados que se superponen a medida que retrocede el tiempo. **Nota:** Estos problemas también pueden verse antes del cambio de horario de verano de Australia de 2008 por parte de clientes que hayan configurado incorrectamente sistemas con periféricos residentes en diferentes zonas horarias.
- *Cisco Outbound Option* Si no se actualiza al nivel mínimo recomendado de mantenimiento de la opción saliente 7.0 o 7.1 (hasta 7.1(2)), las llamadas se realizarán a intervalos inexactos e impredecibles, a partir del cambio de horario de verano de Australia de abril de 2008. Dos síntomas específicos del problema son plausibles: Los centros de llamadas salientes no pueden marcar clientes una hora después del inicio de la campaña. Los centros de llamadas salientes continúan marcando a los clientes durante una hora tras la finalización de la campaña.
- *Cisco Enterprise Reporting (WebView)* Si no se actualiza el servidor WebView JDK/JRE con el mantenimiento mencionado anteriormente, se pueden obtener referencias de fecha y hora inexactas en los informes, tanto históricos como en tiempo real. Además, las funciones de WebView que utilizan informes dependientes del tiempo, como el planificador de tareas, los informes favoritos o el visor de eventos, pueden contener un contexto de fecha y hora erróneo. También puede dar lugar a marcas de tiempo engañosas en las entradas de eventos del archivo de registro. La generación de informes y las funciones generales seguirán funcionando según lo previsto, con la notable excepción de esas referencias de fecha y hora.
- *Estación de trabajo de administrador de distribuidor (AW) con el servicio de gestión de la configuración (CMS) habilitado* Debe actualizar el distribuidor AW JDK/JRE para alojar el CMS sólo si CMS está habilitado. CMS utiliza información de fecha y hora para fines de registro de eventos, y si no se aplican las actualizaciones de JRE/JDK, se podrían producir marcas de tiempo engañosas, lo que podría interferir con cualquier diagnóstico de problemas y esfuerzos de aislamiento requeridos. **Nota:** Puede marcar la casilla de verificación del nodo CMS para habilitar CMS. Dentro de la configuración de AW.
- *Administración web de IPCC del sistema, Herramienta web de actualización de habilidades del agente (IPCC que no es del sistema)* Si no se actualiza el JDK/JRE utilizado con estas herramientas de configuración basadas en la Web, como el caso de CMS anterior, se podrían producir marcas de tiempo erróneas en las entradas de eventos de archivo de registro, que pueden interferir con cualquier diagnóstico de problemas y esfuerzos de aislamiento necesarios.
- *Opción Cisco Computer Telephony Integration (Cisco Toolkit Java API Desktop)* Si no se actualiza el entorno de CTI Desktop de Java CIL con la actualización de JDK/JRE para el horario de verano de Australia en 2008, se pueden obtener referencias inesperadas de fecha y hora. La ramificación depende en parte del uso específico de la API y el diseño de la aplicación.



## Soluciones

Esta lista describe las soluciones para estos productos:

- *Consideraciones de Microsoft Windows* Aplique la actualización del sistema de Windows según las instrucciones de Microsoft a las que se hace referencia en la sección Fondo de esta sección. Las preguntas o las cuestiones de examen especiales deben proporcionarse directamente a Microsoft. Los clientes de Cisco Enterprise y Hosted Contact Center son responsables de administrar su propio sistema operativo Windows Server.
- *Cisco Unified Intelligent Contact Management Enterprise y alojado con periféricos configurados en una zona horaria diferente a la de los gateways periféricos* Cisco ha realizado los cambios necesarios en los componentes aplicables de PG Peripheral Information Manager para el horario de verano de 2007, donde el periférico se encuentra en una zona horaria diferente de la PG y las actualizaciones se incluyen en estas versiones de mantenimiento del software: Intelligent Contact Management (ICM) Enterprise versión 6.0 SR9 y posterior IP Contact Center (IPCC) Enterprise versión 6.0 SR9 y posterior Cisco Unified Contact Center Enterprise y Hosted versión 7.1(3) y posterior Cisco Unified Intelligent Contact Management Enterprise y Hosted versión 7.1(3) y posterior La versión 6.0 del servicio versión 9 se lanzó en enero de 2007, mientras que la versión 7.1(3) de mantenimiento de los respectivos productos 7.1 se publicó en diciembre de 2006. Los clientes que actualmente implementan la versión 7.0 (con cualquier versión de servicio) deben actualizar a la versión de mantenimiento 7.1(3) para obtener las actualizaciones. Los clientes que tienen ACD en una zona horaria diferente de sus PG y que no pueden (o no quieren) actualizar a las versiones requeridas del software de la empresa o alojado pueden utilizar esta solución: Configure el PG y el ACD para que estén en la misma zona horaria que el ACD (aunque geográficamente no lo están), y elimine (o establezca en menos uno) el valor del registro de la zona horaria mencionado en el tema Fondo de esta sección. Esto no requerirá el mantenimiento de la versión descrito anteriormente, pero requerirá el parche de horario de verano del sistema operativo Windows. **Nota:** La solución alternativa no está disponible para los clientes que implementan varios periféricos fuera de un único servidor PG con ACD que cruzan varias zonas horarias. Estas topologías requieren la versión de producto recomendada y las actualizaciones de Windows. El parche del sistema operativo Windows debe aplicarse independientemente de si se toma la solución anterior.
- *Cisco Outbound Option* La adaptación de la opción de salida para adaptarse al cambio de DST de 2007 requiere que aplique la actualización del sistema operativo de Windows para su versión del sistema operativo correspondiente (por arriba) y que actualice al nivel de mantenimiento mínimo del software Cisco Unified Contact Center Enterprise o Hosted y Cisco Unified Intelligent Contact Management Enterprise o Hosted. El requisito de actualización se aplica solamente a los clientes que ejecutan Cisco Outbound Option 7.0 (cualquier Service Release), 7.1(1) o 7.1(2). La versión mínima de actualización de mantenimiento requerida es la siguiente: Cisco Unified Contact Center Enterprise y Hosted versión 7.1(3) Cisco Unified Intelligent Contact Management Enterprise y Hosted versión 7.1(3) En lugar de la actualización de software para los clientes actuales de las versiones 7.0, 7.1(1) y 7.1(2), puede utilizar esta solución alternativa para el cambio de horario de verano de Australia para evitar los cambios de tiempo de marcado y el incumplimiento de la decisión de la FTC en cuanto a los tiempos de llamada saliente: Configure la hora de inicio y de finalización de la campaña una hora antes de la hora real del último domingo de marzo de 2008 a las 03:00 hasta el primer domingo de abril de 2008 y desde el primer domingo de octubre de 2008 a las

02:00 hasta el último domingo de octubre de 2008 a las 02:00. **Nota:** Cisco recomienda encarecidamente que actualice a los niveles de mantenimiento de software adecuados como enfoque preferido.

- *Cisco Enterprise Reporting (WebView)* Para WebView 7.0/7.1, utilice la herramienta Sun TZUpdater para actualizar la versión 1.1.2 de JDK/JRE. Para WebView 6.0, utilice la herramienta TZUpdater para actualizar la versión 1.3.1 del SDK de J2SE. Cisco recomienda que lea atentamente el archivo Léame antes de continuar con la instalación. **Nota:** Si no puede utilizar la herramienta TZUpdater, actualice el SDK de J2SE. Debe instalar JDK/JRE en el directorio de la misma unidad donde JDK/JRE se instaló originalmente con el Instalador de terceros de WebView. Complete estos pasos si actualiza su servidor WebView a una versión posterior de J2SE SDK 1.3.1: Descargue J2SE SDK 1.3.1 del sitio web de Sun en esta URL: <http://java.sun.com/javase/timezones/index.html> Detenga e inicie los servicios WebView: Seleccione **Inicio > Programas > Herramientas administrativas > Servicios**. Haga clic con el botón derecho del mouse en **Servicio de administración de IIS**. Elija **Stop**. Aparece una alerta que le notifica que esta acción detiene el servicio de publicación World Wide Web. Instale el SDK en el directorio sugerido en la misma unidad en la que se instaló originalmente el SDK con el Instalador de terceros de WebView. Reinicie WebView. Abra el Panel de control de servicio de Windows. Elija World Wide Web Publishing Service y haga clic en **Start**.
- *AW del distribuidor con el servicio de gestión de la configuración (CMS) activado* Tanto la versión 6.0 como la 7.0/7.1 del nodo CMS AW enviados con JDK/JRE versión 1.4.2\_x. Puede utilizar la herramienta TZUpdater para aplicar la actualización de horario de verano adecuada. Este producto utiliza una instalación directa (global) de JDK/JRE y no se requiere ninguna especificación de ruta explícita. Cisco recomienda que lea atentamente el archivo Léame antes de continuar con la instalación.
- *Administración web de IPCC del sistema, Herramienta web de actualización de habilidades del agente (IPCC que no es del sistema)* La versión 7.0/7.1 de estas herramientas de configuración basadas en Web se incluye con JDK/JRE versión 1.4.2\_x. Puede utilizar la herramienta TZUpdater para aplicar la actualización de horario de verano adecuada. Este producto utiliza una instalación directa (global) de JDK/JRE y no se requiere ninguna especificación de ruta explícita. Cisco recomienda que lea atentamente el archivo [\(Java SE\) Timezone Updater Tool Readme](#) antes de continuar con la instalación.
- *Opción Cisco Computer Telephony Integration (Cisco Toolkit Java API Desktop)* Para las versiones 6.0 y 7.0/7.1 de la opción Java CIL (JDK/JRE versión 1.4.2\_x), utilice la herramienta TZUpdater para aplicar la actualización adecuada del horario de verano. Este producto utiliza una instalación directa (global) de JDK/JRE y no se requiere ninguna especificación de ruta explícita. Cisco recomienda que lea atentamente el archivo [\(Java SE\) Timezone Updater Tool Readme](#) antes de continuar con la instalación.
- *Escritorio CTI* En general, los componentes de productos Enterprise y Hosted Contact Center que utilizan Java CIL se basan en el sistema operativo Red Hat Linux subyacente para manifestar el contexto de zona horaria, que incluye el horario de inicio y el momento de finalización de los eventos de horario de verano. Por esta razón, todos los clientes de Enterprise y Hosted Contact Center deben cumplir con la guía de Red Hat para el mantenimiento del sistema Linux para asegurarse de que sus sistemas se actualicen para el cambio de horario de verano de 2007. La actualización de la zona horaria está disponible a través de Red Hat Network. Para actualizar el sistema, inicie Red Hat Update Agent con este comando: `up2date orup2date -u tzdata` Este comando inicia un proceso interactivo que hace que se actualicen los RPMs adecuados en su sistema. La herramienta de actualización

actualiza el paquete tzdata que contiene archivos de datos con reglas para diferentes zonas horarias en todo el mundo. Debe aplicar tzupdater al JRE/JDK actual para los productos CTI liberados actualmente. El JRE/JDK soportado actual es 1.4.2\_13. JavaCIL 6.0 se ejecuta en Red Hat Linux Enterprise 3.0 y JavaCIL 7.0/7.1 se ejecuta en Red Hat Linux Enterprise 4.0.

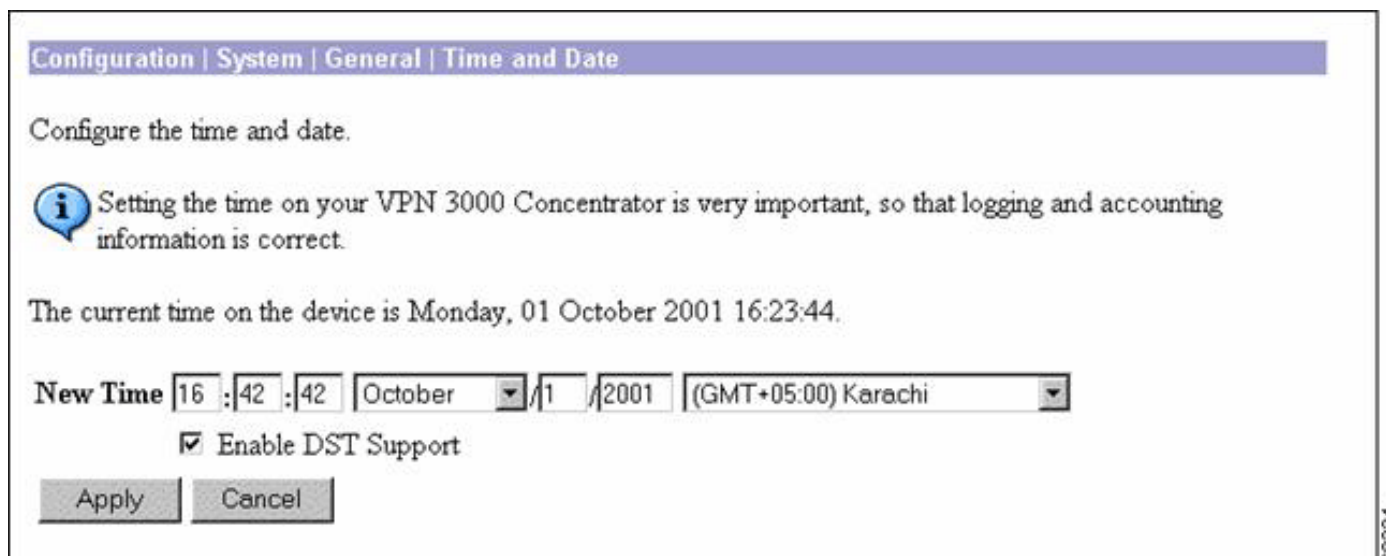
**Nota:** El procedimiento descrito de Microsoft Windows para dar cabida al reconocimiento del cambio en el tiempo de ahorro de luz diurna también debe implementarse para productos antiguos Intelligent Contact Management (ICM) Enterprise o Hosted e IP Contact Center (IPCC) Enterprise o Hosted, pero como estas versiones del software Cisco Contact Center han excedido sus fechas de fin de mantenimiento de software, deben actualizarse a los niveles de versión principales compatibles actuales para obtener las actualizaciones de mantenimiento de Cisco necesarias. Para que los clientes no actualicen, se recomienda que siga las instrucciones proporcionadas para las instalaciones 6.0 y 7.x. Consulte la página [Productos de fin de venta y fin de vida útil](#).

## [Concentradores VPN 3000 \(SO Altiga\)](#)

Los parámetros de configuración de DST para un sistema que ejecuta Altiga OS no se pueden cambiar. Actualmente, tanto en las versiones 4.1 como 4.7 de Altiga OS, puede habilitar la función verano para utilizar la configuración predeterminada de horario de verano, como se estableció anteriormente. Para solucionar este problema, debe fijar la hora anterior una hora cuando se produzca el nuevo horario de verano el 6 de abril de 2008. DST debe desactivarse en estos dispositivos para que el dispositivo no intente adelantarse el 1 de octubre.

**Nota:** La información proporcionada en esta sección es una solución temporal para aquellos que decidan no actualizar al código fijo una vez que esté disponible.

Puede desactivar el horario de verano y configurar el reloj como se muestra en esta imagen:



## [Antecedentes](#)

Daylight Saving (SA) [www.eric.sa.gov.au](http://www.eric.sa.gov.au) —Esta página proporciona información sobre el tiempo en Australia del Sur. La página tiene información sobre el horario de verano de Australia del Sur y el comienzo y fin del horario de verano en Australia del Sur.

Daylight Saving Fates (Vic) [www.vic.gov.au](http://www.vic.gov.au) —Esta página proporciona información sobre las fechas de ahorro de luz diurna en Victoria.

Daylight Saving in New South Wales [www.lawlink.nsw.gov.au](http://www.lawlink.nsw.gov.au) —Esta página proporciona información sobre el tiempo en Nueva Gales del Sur. La página tiene información sobre la hora estándar oriental y el inicio y el fin del horario de verano en NSW.

Daylight Saving in WA <http://wa.gov.au> —El 3 de diciembre de 2006 se inició en Australia Occidental un ensayo de tres años de ahorro de luz diurna. Este sitio tiene fechas de verano para 2007 y 2008.

Daylight Savings and Public Holidays in the ACT [www.cmd.act.gov.au](http://www.cmd.act.gov.au) —Esta página proporciona información sobre el horario de verano y los días festivos en el Territorio de la Capital Australiana. La página contiene las fechas para el horario de verano de 2007/08 y los días festivos de 2007 y 2008.

Arreglos de verano de Tasmania [www.dpac.tas.gov.au](http://www.dpac.tas.gov.au) —Esta página proporciona información sobre ahorros de luz diurna en Tasmania. La página también tiene información sobre la hora en los otros estados durante este período

[\[Volver al principio\]](#)

ID del Documento: 100509

## [Información Relacionada](#)

- [Versiones de datos de zona horaria en el software JRE](#)
- [ID de bug de tecnología Java 6595137](#)
- [Actualización acumulativa de zona horaria de diciembre de 2007 para sistemas operativos Microsoft Windows](#)
- [Red Hat Linux 6.2: Guía Oficial de Instalación de Red Hat Linux Alpha/SPARC: Configuración de Zona Horaria](#)
- [Sitio web del gobierno australiano](#)
- [Soporte Técnico y Documentación - Cisco Systems](#)