

# Cambios en el horario de verano de Argentina para 2007

## Contenido

[Introducción](#)

[Prerequisites](#)

[Requirements](#)

[Componentes Utilizados](#)

[Convenciones](#)

[Alcance e impacto](#)

[Plataformas de Cisco afectadas](#)

[Application Networking Services](#)

[Interfaces y módulos](#)

[Cisco IOS Software](#)

[Administración de la red](#)

[Redes ópticas](#)

[Routers y switches](#)

[Seguridad y VPN](#)

[Storage Networking](#)

[TelePresence](#)

[Herramientas y Recursos](#)

[Entrega de contenido, cable y vídeo](#)

[Voice and Unified Communications](#)

[Tecnología inalámbrica](#)

[Configuraciones y soluciones alternativas](#)

[Adaptive Security Appliances \(ASA\) y plataformas PIX](#)

[Sistema de redes de contenido y aplicaciones \(ACNS\)](#)

[Plataformas CatOS](#)

[CiscoWorks](#)

[Switch de servicios de contenido \(CSS\)](#)

[Detección y prevención de intrusiones \(IPS y módulo de servicio del sistema de detección de intrusiones 2 \(IDSM2\)\)](#)

[Plataformas de software Cisco IOS](#)

[Cisco IOS XR](#)

[Productos ONS serie 15000](#)

[Switches de almacenamiento \(SAN-OS\): almacenamiento MDS serie 9500](#)

[Unified CallManager Express \(CCME\)](#)

[Concentradores VPN 3000 \(SO Altiga\)](#)

[Sistema operativo Windows](#)

[Información Relacionada](#)

## Introducción

El 21 de diciembre de 2007, el Presidente de Argentina anunció que el horario de verano (DST) se realizará a partir del 30 de diciembre de 2007 y hasta el 16 de marzo de 2008. No se facilitó información sobre los períodos de ahorro de luz diurna de los años futuros. La Argentina adoptó esta medida para utilizar con mayor eficiencia los limitados recursos de generación de electricidad mientras se desarrollan nuevas capacidades de generación de energía.

Resumen de cambios en el horario de verano		
	Anterior a 2007	Año 2007 y años posteriores
Inicio	DST no observado	30 de dic de 2007
Finalizar	DST no observado	16 de marzo de 2008

Para obtener más información, visite esta URL:

<http://www.lanacion.com.ar/973996-el-congreso-convirtio-en-ley-el-cambio-del-huso-horario>

Los cambios de configuración proporcionados en este documento son necesarios para cambiar las fechas "programadas" del horario de verano para varias zonas horarias. Es posible que algunos dispositivos que ejecutan software más reciente no necesiten este cambio si la solicitud de mejora se incluye en la versión del software que se ejecuta en el dispositivo. En el software que incluye esta mejora, los valores OLD summertime se han cambiado a los valores NEW summertime y los cambios de configuración en este documento no son necesarios. Para obtener información detallada sobre productos individuales, vea [Plataformas de Cisco afectadas](#).

*Los cambios en la configuración o en el sistema operativo deberán producirse en los dispositivos que implementan las reglas antiguas, de modo que el tiempo del dispositivo pueda ser correcto, en registros y otras comunicaciones selladas de tiempo desde el dispositivo/plataforma.*

[\[Volver al principio\]](#)

## Prerequisites

### Requirements

No hay requisitos específicos para este documento.

### Componentes Utilizados

Este documento no tiene restricciones específicas en cuanto a versiones de software y de hardware.

### Convenciones

Consulte [Convenciones de Consejos Técnicos Cisco para obtener más información sobre las convenciones del documento](#).

## [Alcance e impacto](#)

El cambio de DST afecta a todos los dispositivos que admiten un cambio de hora automático cuando están configurados para soportar el horario de verano. Este cambio afecta a los dispositivos de Cisco y de otros fabricantes. Los clientes deben ponerse en contacto con cualquier proveedor que utilice mensajes urgentes u otras comunicaciones con marca de tiempo para determinar el impacto del cambio en el inicio y el fin del horario de verano.

Los dispositivos afectados que no se cambian pueden mostrar el tiempo exactamente 1 hora libre de la hora real durante los períodos DST. En 2007, el DST comienza el 30 de diciembre de 2007 y termina el 16 de marzo de 2008. Este cambio surtirá efecto por primera vez en diciembre de 2007. Este cambio puede tener un impacto importante en las actividades de correlación de eventos que se realizan como parte de la resolución de problemas y supervisión de operaciones normales.

Para los dispositivos relacionados con la seguridad, donde los registros se capturan, se correlacionan y se almacenan para referencia futura, este cambio de hora podría hacerlos incorrectos en situaciones en las que es necesario recuperarlos para reconstruir una secuencia de eventos. Es posible que los sellos de hora incorrectos no sean un problema para los eventos que obtienen una acción inmediata. Sin embargo, en el futuro, estos eventos harían referencia a tiempos incorrectos.

Cualquier dispositivo con controles y actividades basados en el tiempo, como servidores AAA (Authentication Authorization Accounting), dispositivos de contenido (CE), trabajos cron y servidores de transmisión de vídeo, puede verse afectado y se debe comprobar con el proveedor adecuado.

Otros ejemplos incluyen las llamadas que se registran en el momento incorrecto y que podrían afectar a la información de facturación y de informes detallados de llamadas o a los tiempos de marcación inexactos de las campañas, que resultan en marcar clientes fuera de los períodos de tiempo asignados definidos por las agencias gubernamentales, lo que puede ser una violación de las regulaciones gubernamentales.

En consecuencia, cualquier dispositivo con controles y actividades basados en el tiempo, como servidores de autenticación, actividades de sincronización y eventos programados (es decir, tareas por lotes, copias de seguridad cronometradas o capacidades de marcación o scripts automatizados con fines de telemarketing, etc.) se vería afectado durante el período en que entren en vigor las nuevas reglas de DST argentina.

[\[Volver al principio\]](#)

## [Plataformas de Cisco afectadas](#)

Las tablas de esta sección enumeran las ID de mejora de Cisco que se crearon para realizar el seguimiento de los cambios en los valores predeterminados del sistema operativo para diversas plataformas. Las versiones de software que incluyen estas mejoras cambiarán correctamente la hora en la que se configura para observar el horario de verano. Las versiones de software que no incluyan estas mejoras, pero admitan el horario de verano, utilizarán las fechas anteriores, que no son válidas después del 30 de diciembre de 2007.

Consulte estas categorías para obtener más información sobre su producto:

- [Application Networking Services](#)
- [Interfaces y módulos](#)
- [Cisco IOS Software](#)
- [Administración de la red](#)
- [Redes ópticas](#)
- [Routers y switches](#)
- [Seguridad y VPN](#)
- [Storage Networking](#)
- [TelePresence](#)
- [Herramientas y Recursos](#)
- [Entrega de contenido, cable y vídeo](#)
- [Voice and Unified Communications](#)
- [Tecnología inalámbrica](#)

Para ver cada mejora y la versión en la que está integrada, haga clic en el ID de seguimiento de Cisco adecuado o utilice la [Herramienta de errores \(sólo clientes registrados\)](#) . Debe registrarse en Cisco.com para ver esta información. Para obtener una lista completa de los avisos de campo del producto, consulte la página [Resumen de aviso de campo del producto](#).

[\[Volver al principio\]](#)

## [Application Networking Services](#)

Producto Cisco	ID de seguimiento de Cisco	Notas
Sistema de redes de contenido y aplicaciones (ACNS)	N/A	Consulte <a href="#">Application and Content Networking System (ACNS)</a> en la sección <i>Configuraciones y Soluciones</i> de este documento para obtener información sobre este producto.
Switch de servicios de contenido (CSS)	N/A	Consulte <a href="#">Content Services Switch (CSS)</a> en la sección <i>Configuraciones y Soluciones</i> de este documento para obtener información sobre este producto.
Wide Area Application Services (WAAS)	N/A	
Wide Area File Services (WAFS)	N/A	

[\[Volver al principio\]](#)

## Interfaces y módulos

Producto Cisco	ID de seguimiento de Cisco	Notas
Application Performance Assurance Network Module (NME-APA)	N/A	
Content Engine Network Module (NM-CE)	N/A	
Network Analysis Module (NM-NAM)	N/A	
Módulo de red Unity Express (NM-CUE)	<a href="#">CSCs m04830</a>	Consulte <a href="#">CSCsm04830—Hursley JVM-CUE, Argentina DST el 30 de diciembre falla</a> para obtener información sobre este producto.

[\[Volver al principio\]](#)

## Cisco IOS Software

Producto Cisco	ID de seguimiento de Cisco	Notas
Soluciones Cisco IOS®: • D y n a m ic M ul ti p oi	N/A	El hardware VPN 3K se debe cambiar manualmente a través de la GUI. Elija <b>Configuration &gt; System &gt; General</b> y realice cambios en el cuadro de diálogo Time and Date. Las aplicaciones cliente VPN se deben cambiar a través de los parámetros de Windows. El SPA VPN se debe cambiar con el comando <b>clock</b> en Cisco IOS. Consulte <a href="#">Plataformas de Software Cisco IOS</a> en la sección <i>Configuraciones y Soluciones</i> de este documento para obtener más información.

<p>nt V P N ( D M V P N ) •E a s y V P N •I P S e c •M ó d u l o s d e s e r v i c i o s •W e b V P N</p>		
<p>Plataformas de softw</p>	<p>N/A</p>	<p>Consulte <a href="#">Plataformas de Software Cisco IOS</a> en la sección <i>Configuraciones y Soluciones</i> de este documento para obtener información sobre este producto.</p>

are Cisco IOS		
Cisco IOS XR	N/A	Consulte <a href="#">Cisco IOS XR</a> en la sección <i>Configuraciones y Soluciones</i> de este documento para obtener información sobre este producto.

[\[Volver al principio\]](#)

## [Administración de la red](#)

Producto Cisco	ID de seguimiento de Cisco	Notas
Building Broadband Service Manager (BBSM)	N/A	
CiscoWorks	N/A	Consulte <a href="#">CiscoWorks</a> en la sección <i>Configuraciones y Soluciones</i> de este documento para obtener información sobre este producto.
Servicios comunes de CiscoWorks (CWCS)	N/A	
Solución CiscoWorks LAN Management Solution (LMS) versión 2.2	N/A	
CiscoWorks LAN Management Solution (LMS) versiones 2.5 y 2.6	N/A	
CiscoWorks Network Compliance Manager (NCM)	N/A	
Solución CiscoWorks	N/A	

Small Network Management Solution (SNMS)		
CiscoWorks Voice Manager (CWVM)	N/A	
Cisco Works Internetwork Performance Monitor (IPM)	N/A	
Centro de soluciones IP (ISC)	N/A	
Administrador de licencias (CLM)	N/A	
Administrador de transporte inalámbrico móvil (MWTM)	N/A	
NetFlow Collection Engine (NFC)	N/A	
Network Analysis Module (NAM)	N/A	
Monitor de conectividad de red	N/A	
Network Registrar (CNR)	N/A	
Performance Visibility Manager (PVM)	N/A	
QoS Policy Manager (QPM)	<a href="#">CSCs m02083</a>	Refiérase a <a href="#">CSCsm02083—Cambios de DST en Australia/ Cambios de DST en Argentina</a> para obtener información sobre este producto.
Secure Access Control Server (ACS)	N/A	
Sheer 3.1, 3.2, 3.3 y 3.4	N/A	
Signaling Gateway Manager (SGM)	N/A	
Subscriber Edge	N/A	



Services Manager (SESM)		
Administrador de transporte (CTM)	N/A	
WAN Manager (CWM)	N/A	

[\[Volver al principio\]](#)

## Redes ópticas

Producto Cisco	ID de seguimiento de Cisco	Notas
Productos ópticos de ONG	N/A	
Productos ONS serie 15000	N/A	Consulte <a href="#">Productos ONS serie 15000</a> en la sección <i>Configuraciones y Soluciones</i> de este documento para obtener información sobre este producto.

[\[Volver al principio\]](#)

## Routers y switches

Producto Cisco	ID de seguimiento de Cisco	Notas
Plataformas CatOS	N/A	Consulte <a href="#">Plataformas CatOS</a> en la sección <i>Configuraciones y Soluciones</i> de este documento para obtener información sobre este producto.

[\[Volver al principio\]](#)

## Seguridad y VPN

Producto Cisco	ID de seguimiento	Notas

	miento de Cisco	
Plataformas Adaptive Security Appliances (ASA)	N/A	Consulte <a href="#">Adaptive Security Appliances (ASA) y Plataformas PIX</a> en la sección <i>Configuraciones y Soluciones</i> de este documento para obtener información sobre este producto.
Adaptive Security Device Manager (ASDM)	N/A	
Solución CiscoWorks Security Information Management Solution (SIMS)	<a href="#">CSCsm33357</a>	Consulte <a href="#">CSCsm33357—Necesidad de corrección para Argentina y Cambio de DST</a> para obtener información sobre este producto.
Dispositivo de detección y protección DDOS	N/A	
Servidor de control de incidentes (CICS)	EOS/EOL	Consulte la página <a href="#">Cisco Incident Control System</a> Products & Services para obtener más información sobre el estado de este producto.
Detección y prevención de intrusiones (IPS y módulo de servicio del sistema de detección de intrusiones 2	N/A	Consulte <a href="#">Detección y Prevención de Intrusiones (IPS y Módulo de servicio del sistema de detección de intrusiones 2 (IDSM2))</a> en la sección <i>Configuraciones y soluciones alternativas</i> de este documento para obtener información sobre este producto.

(IDSM2))		
Dispositivo NAC (Cisco Clean Access)	N/A	
Dispositivo ACS seguro	N/A	
Agente de seguridad (CSA)	N/A	Se debe actualizar el software del sistema operativo del cliente.
Administrador de seguridad (CSM)	N/A	Cisco Security Manager extrae tiempo del sistema operativo del servidor. Actualice el sistema operativo Windows para obtener las reglas de horario de verano más recientes. CSM es compatible con Windows 2000 Server y Windows 2003 Server.
Sistema de respuesta, análisis y supervisión de seguridad (CS-MARS)	<a href="#">CSCsl01098</a>	Refiérase a <a href="#">CSCsl01098—Para incluir parche para el cambio de zona horaria de Venezuela y Argentina</a> para obtener información sobre este producto.
Agente de confianza (CTA)	N/A	
Administrador de flujos de videovigilancia (ICEVSS W)	N/A	
Concentradores VPN 3000 (SO Altiga)	EOS/EOL	Este producto ya no se vende y es posible que no esté soportado. Consulte la página <a href="#">Cisco VPN 3000 Series Concentrators</a> Products & Services para obtener más información sobre este producto. Consulte <a href="#">Concentradores VPN 3000 (SO Altiga)</a> en la sección <i>Configuraciones y Soluciones</i> de este

		documento para obtener información sobre la solución temporal.
Cientes VPN 3K	N/A	El hardware VPN 3K se debe cambiar manualmente a través de la GUI. Elija <b>Configuration &gt; System &gt; General</b> y realice cambios en el cuadro de diálogo Time and Date. Las aplicaciones cliente VPN se deben cambiar a través de los parámetros de Windows. El SPA VPN se debe cambiar con el comando <b>clock</b> en Cisco IOS. Consulte <a href="#">Plataformas de Software Cisco IOS</a> en la sección <i>Configuraciones y Soluciones</i> de este documento para obtener más información.

[\[Volver al principio\]](#)

## Storage Networking

Producto Cisco	ID de seguimiento de Cisco	Notas
Switches de almacenamiento (SAN-OS): almacenamiento MDS serie 9500	N/A	Consulte <a href="#">Switches de Almacenamiento (SAN-OS) - Almacenamiento MDS serie 9500</a> en la sección <i>Configuraciones y Soluciones</i> de este documento para obtener información sobre este producto.

[\[Volver al principio\]](#)

## TelePresence

Producto Cisco	ID de seguimiento de Cisco	Notas
Códec de TelePresence	<a href="#">CSCsm92720</a>	Refiérase a <a href="#">CSCsm92720—Necesidad de actualizar con los nuevos cambios de DST para Argentina</a> para obtener información sobre este producto.
Administrador de	N/A	Las versiones 1.2 y anteriores de TelePresence Manager se ven afectadas. Actualice a TelePresence

TelePresence		Manager 1.3 o posterior para obtener la definición de cambio de política de DST de Argentina 2007.
--------------	--	--

[\[Volver al principio\]](#)

## Herramientas y Recursos

Producto Cisco	ID de seguimiento de Cisco	Notas
Cisco IP Telephony Monitor (ITM) versión 2.0	N/A	
Unified Operations Manager (Cisco UOM) versiones 1.1 y 2.0	N/A	
Unified Service Monitor (CUSM) versiones 1.1 y 2.0	N/A	

[\[Volver al principio\]](#)

## Entrega de contenido, cable y vídeo

Producto Cisco	ID de seguimiento de Cisco	Notas
Motor de control de servicios (SCE)	N/A	

[\[Volver al principio\]](#)

## Voice and Unified Communications

Si ejecuta un sistema de varios productos de Cisco Unified Communications, consulte el Manual de actualización del sistema correspondiente para conocer el orden recomendado para actualizar los productos. Existe un manual de actualización del sistema independiente para cada versión de Unified CallManager en la que se basa un sistema.

Para localizar información para las versiones de prueba del sistema basadas en Unified CallManager 4.x, Manuales de actualización del sistema, complete estos pasos:

1. Diríjase a [http://www.cisco.com/en/US/docs/voice\\_ip\\_comm/uc\\_system/GB\\_resources/ipcmatrix.htm](http://www.cisco.com/en/US/docs/voice_ip_comm/uc_system/GB_resources/ipcmatrix.htm).
2. Haga clic en el encabezado de la columna correspondiente al conjunto de versiones que utilice. (Tenga en cuenta que la versión de prueba del sistema no es la misma que la versión de Unified CallManager).
3. Vaya al enlace del Manual de actualización del sistema.

**Nota:** Si recibe un error que indica "No se puede abrir el script", desactive cualquier software antiintrusión o Cisco Security Agent que se ejecute en Cisco Callmanager antes de ejecutar el parche DST.

Para localizar información para Unified Communications Systems basada en Unified CallManager 5.x, System Upgrade Manuals, complete estos pasos:

1. Diríjase a <http://www.cisco.com/go/unified-techinfo>.
2. Haga clic en el enlace correspondiente a la versión del sistema que utilice. (La versión de la versión del sistema suele ser, pero no necesariamente, la misma que la versión de Unified CallManager.)
3. Haga clic en la pestaña **Preparación y Plan** y haga clic en el enlace **Planificación de la actualización del sistema** ubicado en la Tabla de contenido en el lado izquierdo de la página.

Producto Cisco	ID de seguimiento de Cisco	Notas
Agent Desktop (CAD)	N/A	
Switch de telefonía de banda ancha (BTS 10200)	N/A	
Servidor de colaboración (CCS): 3.0, 4.0 y 5.0	N/A	
Conexión de conferencia (CCC)	N/A	
Herramientas de soporte de Contact Center	N/A	
Administrador de interacción de correo electrónico	N/A	
Emergency Responder (CER)	N/A	
Servidor de fax	N/A	
Intelligent Contact Management (ICM) Enterprise: 4.x, 5.0 y 6.0	N/A	
Paquete interactivo (CIS)	N/A	
IP Communicator (CIPC)	<a href="#">CSCsm23748</a>	Consulte <a href="#">CSCsm23748—El cambio en Argentina DST afecta a CIPC en 2008</a> para obtener información sobre este producto.
IP Contact Center	N/A	

(IPCC) Enterprise		
IP Contact Center (IPCC) Express	N/A	
IP Contact Center (IPCC) alojado: 4.x y 5.0	N/A	
Sistema de colaboración e interoperabilidad IP (IPICS)	N/A	IP Interoperability and Collaboration System (IPICS) no proporcionará un parche para la implementación del horario de verano argentino en este momento.
SoftPhone IP	N/A	Cisco IP Softphone ha llegado al fin de sus ventas. Es necesario actualizar el sistema operativo del usuario final para cumplir con las nuevas normas de horario de verano en Australia.
Media Blender (CMB) 5.0	N/A	
Opción saliente: 6.0, 7.0 y 7.1	N/A	
Asistente personal	N/A	Cisco Personal Assistant se encuentra en el final del soporte de software y no se actualizará para el cambio de horario de verano en Australia.
Puerta de enlace PSTN (PGW2200)	N/A	
Entorno de aplicaciones unificadas (CUAE)	N/A	
Sistema de copia de seguridad y restauración de Unified CallManager (BARS)	N/A	
Unified CallManager Express (CCME)	N/A	Vea <a href="#">Unified CallManager Express (CCME)</a> en la sección <i>Configuraciones y soluciones alternativas</i> de este documento.

Unified CallManager ITM	N/A	
Versión del servicio WinOS de Unified CallManager	<a href="#">CSCs190908</a>	<p>Consulte <a href="#">CSCs190908—DST: Actualización de MCS-OS necesaria para el cambio de verano de Argentina 2007-2008</a> para obtener información sobre este producto.</p>
Unified Communications Manager (CUCM) versiones 3.x y 4.x	<a href="#">CSCs190896</a> <a href="#">CSCs190873</a> <a href="#">CSCs190880</a> <a href="#">CSCs190834</a> <a href="#">CSCs m03185</a>	<p>Consulte estos errores para obtener información sobre este producto:</p> <ul style="list-style-type: none"> <li>• <a href="#">CSCs190896—DS T: Actualización de RTMT de gestión de comunicaciones necesaria para 2007-2008 Argentina Summertime chg</a></li> <li>• <a href="#">CSCs190873—DS T: Actualización de ToD de Comm Mgr necesaria para 2007-2008 Argentina Summertime chg</a></li> <li>• <a href="#">CSCs190880—DS T: Actualización de JRE necesaria para el cambio de verano de Argentina 2007-2008</a></li> <li>• <a href="#">CSCs190834—DS T: Actualización del Administrador de comunicaciones necesaria para el horario de verano de Argentina 2007-2008</a></li> <li>• <a href="#">CSCsm03185—D ST: Actualización</a></li> </ul>



		<a href="#"><i>de JRE necesaria para el cambio de verano de Argentina 2007-2008</i></a>
Unified Communications Manager (CUCM) versiones 5.x y 6.x	<a href="#"><u>CSCs190896</u></a> <a href="#"><u>CSCs190834</u></a> <a href="#"><u>CSCs190890</u></a>	<p>Consulte estos errores para obtener información sobre este producto:</p> <ul style="list-style-type: none"> <li>• <a href="#"><u>CSCs190896—DS T: Actualización de RTMT de gestión de comunicaciones necesaria para 2007-2008 Argentina Summertime chg</u></a></li> <li>• <a href="#"><u>CSCs190834—DS T: Actualización del Administrador de comunicaciones necesaria para el horario de verano de Argentina 2007-2008</u></a></li> <li>• <a href="#"><u>CSCs190890—DS T: Actualización de JRE necesaria para el cambio de verano de Argentina 2007-2008</u></a></li> </ul>
Sistema operativo de Comunicaciones Unificadas (Linux)	<a href="#"><u>CSCs190904</u></a>	<p>Consulte <a href="#"><u>CSCs190904—DST: Actualización de UCOS necesaria para el cambio 2007-2008 Argentina Summertime</u></a> para obtener información sobre este producto.</p>
Unified Contact Center Enterprise/Hosted	N/A	
Unified Contact Center Express	<a href="#"><u>CSCs194239</u></a>	Consulte <a href="#"><u>CSCs194239—Consideraciones de Unified</u></a>

		<a href="#">CCX para los cambios de DST de Argentina 07/08</a> para obtener información sobre este producto.
Portal de voz de cliente unificado (CVP)	N/A	
ACD de Unified Intelligent Contact Management (ICM)	N/A	
Gestión de contactos inteligente unificada Enterprise y alojada: 7.0 y 7.1	N/A	
Teléfonos IP de Cisco Unified: CP-3911 y CP-3951	<a href="#">CSCsI93599</a>	Consulte <a href="#">CSCsI93599—DST: 3951/3911 actualización necesaria para el cambio 2007-2008 Argentina Summertime</a> para información sobre este producto.
Teléfonos IP unificados (serie 7900): CP-7906G, CP-7911G, CP-7931G CP-7941G, CP-7941G-GE, CP-7942G, CP-7945G CP-7961G, CP-7961G CP-7962G, CP-7965G CP-7970G, CP-7971G-GE	<a href="#">CSCsI90883</a>	Consulte <a href="#">CSCsI90883—DST: Actualización del teléfono necesaria para el cambio 2007-2008 Argentina Summertime</a> para obtener información sobre este producto.
Unified MeetingPlace	<a href="#">CSCsI97394</a> <a href="#">CSCsI97402</a>	Consulte estos errores para obtener información sobre este producto: <ul style="list-style-type: none"> <li>• <a href="#">CSCsI97394—Nuevas reglas DST de Argentina</a></li> <li>• <a href="#">CSCsI97402—Nuevas reglas DST de Argentina</a></li> </ul>
Unified MeetingPlace Express	<a href="#">CSCsm23755</a>	Refiérase a <a href="#">CSCsm23755—El cambio en Argentina DST afecta a MPE en 2008</a> para obtener información sobre este producto.

Unified Personal Communicator (CUPC)	N/A	
Unified Presence (CUP)	<a href="#">CSCs197553</a> <a href="#">CSCs197556</a> <a href="#">CSCs197560</a> <a href="#">CSCs197565</a>	<p>Consulte estos errores de funcionamiento para obtener información sobre estos productos:</p> <ul style="list-style-type: none"> <li>• <a href="#">CSCs197553—Traslado de CSCs190834 a epas (Argentina DST TZ, DB)</a></li> <li>• <a href="#">CSCs197556—Traslado de CSCs190890 a epas (Argentina DST TZ, JRE)</a></li> <li>• <a href="#">CSCs197560—Traslado de CSCs190896 a epas (Argentina DST TZ, RTMT)</a></li> <li>• <a href="#">CSCs197565—Traslado de CSCs190904 a epas (Argentina DST TZ, OS)</a></li> </ul>
Unified System Contact Center Enterprise (System IPCC) - 7.0, 7.1	N/A	
Unified Video Advantage (CUVA)	N/A	
Conferencias de vídeo unificadas (CUVC)	<a href="#">CSCsm23761</a> <a href="#">1</a>	<p>Consulte <a href="#">CSCsm23761—El cambio en Argentina DST afecta a CUVC Manager en 2008</a> para obtener información sobre este producto.</p>
Optimización de la plantilla unificada (WFO)	N/A	
Unity Connection	N/A	
Unity Express (CUE)	<a href="#">CSCsm04830</a> <a href="#">0</a>	<p>Consulte <a href="#">CSCsm04830—Hursley JVM-CUE, Argentina DST el 30 de diciembre falla</a></p>

		para obtener información sobre este producto.
Correo de voz de Unity	<a href="#">CSCs m3282 4</a>	Consulte <a href="#">CSCsm32824—DST Argentina Unity: Actualización para Unity</a> para obtener información sobre este producto.
Gateway de teléfono analógico VG248	N/A	
Herramienta de aprovisionamiento de voz (VPT)	N/A	
Opción de colaboración web: 5.0	N/A	
Administrador de interacción web	N/A	

[\[Volver al principio\]](#)

## [Tecnología inalámbrica](#)

Producto Cisco	ID de seguimiento de Cisco	Notas
Puntos de acceso y controladores inalámbricos	N/A	

[\[Volver al principio\]](#)

## [Configuraciones y soluciones alternativas](#)

Esta sección contiene soluciones o configuraciones manuales para las plataformas de Cisco más comunes que admiten horario de verano.

Configuraciones disponibles	
Plataforma de Cisco	Solución alternativa disponible
<a href="#">Adaptive Security Appliances (ASA) y plataformas PIX</a>	Yes
<a href="#">Sistema de redes de contenido y aplicaciones (ACNS)</a>	Yes
<a href="#">Plataformas CatOS</a>	Yes

<a href="#">CiscoWorks</a>	Parche
<a href="#">Switch de servicios de contenido (CSS)</a>	Yes
<a href="#">Detección y prevención de intrusiones (IPS y módulo de servicio del sistema de detección de intrusiones 2 (IDSM2))</a>	Yes
<a href="#">Plataformas de software Cisco IOS</a>	Yes
<a href="#">Cisco IOS XR</a>	Yes
	Yes
<a href="#">Switches de almacenamiento (SAN-OS): almacenamiento MDS serie 9500</a>	Yes
<a href="#">Unified CallManager Express (CCME)</a>	Yes
<a href="#">Concentradores VPN 3000 (SO Altiga)</a>	No: se establece manualmente en marzo y noviembre

[\[Volver al principio\]](#)

## [Adaptive Security Appliances \(ASA\) y plataformas PIX](#)

Puede cambiar los parámetros de configuración de DST para un sistema que ejecute el Cisco PIX o ASA OS con un único comando de configuración. Puede ejecutar este comando en cualquier momento y en cualquier dispositivo para cambiar la configuración predeterminada actual del dispositivo dado. Los dispositivos plug-in (ASDM, AIP-SSM, CSC-SSM y otros módulos) al ASA tardarán en pasar tiempo desde el ASA.

```
clock summer-time zone date month date year hh:mm month date year hh:mm [offset]
```

**Nota:** Si no utiliza la opción **verano-hora**, no se verá afectado por este problema. Para verificar que no utiliza la opción **verano-hora**, ejecute este comando: **'show run' | incluir el verano**

Si no recibe el resultado de este comando, el dispositivo no se verá afectado por este problema. Si recibe resultados y su dispositivo se ve afectado por este problema, comuníquese con el [Centro de asistencia técnica de Cisco \(TAC\)](#) para obtener la imagen provisional 6.3(5.123).

[\[Volver al principio\]](#)

## [Sistema de redes de contenido y aplicaciones \(ACNS\)](#)

Puede cambiar los parámetros de configuración de DST para Cisco Application and Content Networking System (ACNS) o Content Engine con un único comando de configuración. Puede ejecutar este comando en cualquier momento y en cualquier dispositivo para cambiar la configuración predeterminada actual del dispositivo dado.

```
clock summertime zone recurring [{week} {day} {month} {hh:mm} {week | day | month | hh:mm}
[offset]]
```

Para cumplir con el cambio de tiempo de DST de 2007, utilice este comando en cualquier dispositivo ACNS:

```
clock summertime EDT recurring 2 Sun Mar 2:00 1 Sun Nov 2:00
```

[\[Volver al principio\]](#)

## [Plataformas CatOS](#)

Puede cambiar los parámetros de configuración de DST para un sistema que ejecute Cisco CatOS versión 5.4 y posteriores con un único comando de configuración. Puede ejecutar este comando en cualquier momento y en cualquier dispositivo para cambiar la configuración predeterminada actual del dispositivo dado.

```
set summertime date {month} {date} {year} {hh:mm}{month | date | year | hh:mm}[offset]
```

[\[Volver al principio\]](#)

## [CiscoWorks](#)

Las aplicaciones de gestión, como CiscoWorks y Cisco Secure ACS, utilizan el tiempo proporcionado por el sistema operativo. Por lo tanto, para resolver el problema de DST, debe instalar el parche del sistema operativo que contiene la corrección para su sistema operativo (Windows, Solaris, etc.).

Si la plataforma incluye un sistema operativo que mantiene Cisco, como Unified CallManager o el dispositivo ACS, Cisco proporcionará un parche. Consulte la lista de productos afectados en la sección [Administración de redes](#) para determinar cuándo estará disponible un parche para su producto.

[\[Volver al principio\]](#)

## [Switch de servicios de contenido \(CSS\)](#)

Puede cambiar los parámetros de configuración de DST para un switch de servicios de contenido (CSS) que ejecute WebNS con un único comando de configuración. Puede ejecutar este comando en cualquier momento en el modo SuperUser en un CSS para cambiar la configuración predeterminada actual del dispositivo dado.

```
clock summer-time zone date month date year hh:mm month date year hh:mm [offset]
```

[\[Volver al principio\]](#)

## [Detección y prevención de intrusiones \(IPS y módulo de servicio del sistema de detección de intrusiones 2 \(IDSM2\)\)](#)

Para cambiar la configuración de verano en los dispositivos de detección y prevención de intrusiones de Cisco, utilice la opción de configuración de la CLI:

```
Modify summer time settings? [no]:yes  
Recurring, Date or Disable[recurring]:date  
Start Month[mar]:  
Start Week[2]:  
Start Day[sun]:  
Start Time[02:00:00]:  
End Month[nov]:  
End Week[1]:  
End Day[sun]:  
End Time[02:00:00]:  
DST Zone[]: EDT  
Offset[60]:
```

**Nota:** Los paquetes de administración basados en GUI pueden incluir una pantalla de configuración basada en tiempo que puede utilizar para realizar los cambios necesarios.

[\[Volver al principio\]](#)

## [Plataformas de software Cisco IOS](#)

Los parámetros de configuración de DST de Cisco IOS se pueden cambiar con un único comando de configuración. Puede ejecutar este comando en cualquier momento y en cualquier dispositivo para cambiar la configuración predeterminada actual del dispositivo.

```
clock summer-time zone date month date year hh:mm month date year hh:mm [offset]
```

Para obtener información detallada sobre el comando **clock Summer-time**, refiérase a [Referencia de Comandos de Administración de Redes de Cisco IOS](#).

[\[Volver al principio\]](#)

## [Cisco IOS XR](#)

Puede cambiar los parámetros de configuración de DST para un sistema que ejecuta Cisco IOS XR con un único comando de configuración. Puede ejecutar este comando en cualquier momento y en cualquier dispositivo para cambiar la configuración predeterminada actual del dispositivo dado.

```
clock summer-time zone date month date year hh:mm month date year hh:mm [offset]
```

[\[Volver al principio\]](#)

## [Productos ONS serie 15000](#)

Cisco ha realizado cambios en los productos CTC y TL1 ONS 15600, 15454, 15327 y 15310 para que la nueva implementación de DST cambie correctamente con los nuevos tiempos de DST en Argentina.

Los sistemas que no hayan actualizado el software del sistema seguirán automáticamente las reglas establecidas para el horario de verano anterior. En otras palabras, el sistema modifica automáticamente el reloj y refleja la hora incorrecta porque, el 30 de diciembre de 2007, el sistema no presumirá automáticamente que el DST ha entrado en vigor.

Para cumplir con el cambio de hora de DST de 2007, estas opciones están disponibles:

- Obtenga una nueva versión de su software. Cisco ha implementado (o está implementando) los nuevos cambios de DST en este software: Versión 4.1.82 Versión 5.0.8 Versión 7.0.2 o superior Versión 7.2.2 o superior Versión 8.0.x o superior. Otras versiones de este software seguirán funcionando con las reglas DST anteriores.
- Utilice CTC para cambiar manualmente la hora. Si los clientes no desean actualizar a ninguna de las versiones de software anteriores, CTC le proporciona la capacidad de activar o desactivar DST y también de cambiar la hora en sus nodos. Los clientes deben asumir el control manual sobre el tiempo del sistema y forzar el reloj del sistema para que refleje la hora correcta. Para determinar qué días y horas cambiar manualmente la hora del sistema, vea la tabla [Resumen de cambios en horario de verano](#) en la sección *Introducción* de este documento.
- Utilice la CLI TL1 para cambiar manualmente la hora. Puede cambiar los parámetros de hora del día para un sistema que ejecute el sistema operativo óptico (ONS) con un único comando de configuración. Este es el formato del comando:

```
SET-TOD: [
```

Este comando cambia el tiempo en un producto óptico que ejecuta ONS. Sin embargo, la hora de inicio y de parada del horario de verano no cambiará y el producto utiliza los valores predeterminados codificados en el código operativo.

Si no se encuentra dentro de una de estas categorías, debe dirigir sus consultas a su respectivo gerente de cuentas.

**Nota:** Para obtener más información sobre las configuraciones de zona horaria y cómo restablecer la hora, refiérase a la guía de procedimientos relevante para la versión de Cisco ONS que utilice. Por ejemplo, si utiliza Cisco ONS 15454, consulte la Guía de Procedimiento de Cisco ONS 15454, Versión 7.0.

[\[Volver al principio\]](#)

## [Switches de almacenamiento \(SAN-OS\): almacenamiento MDS serie 9500](#)

De forma predeterminada, el MDS SAN-OS no se ajusta para el horario de verano y el software no proporciona valores predeterminados para la configuración de DST. Por lo tanto, cualquier configuración para el horario de verano debe incluir los parámetros para las fechas de inicio y



finalización.

```
clock summer-time zone start_week start_day start_month start_time end_week end_day end_month  
end_time daylight_offset
```

Dado que MDS SAN-OS no ofrece valores predeterminados para la configuración de verano, no se requieren cambios en el código. La configuración de DST para SAN-OS se debe configurar a través de la CLI por estos motivos:

- El Fabric Manager no se puede utilizar para configurar varios switches con esta configuración, ya que no admite la configuración de DST.
- Cisco Fabric Services no admite la configuración del horario de verano, ya que un único fabric puede abarcar varias zonas horarias.

[\[Volver al principio\]](#)

## [Unified CallManager Express \(CCME\)](#)

CCME utiliza Cisco IOS. Los parámetros de configuración de DST de Cisco IOS se pueden cambiar con un único comando de configuración. Puede ejecutar este comando en cualquier momento y en cualquier dispositivo para cambiar la configuración predeterminada actual del dispositivo.

*fecha de la zona horaria estival mes año hh:mm mes año hh:mm [offset]*

Para obtener información detallada sobre el comando **clock Summer-time**, refiérase a [Referencia de Comandos de Administración de Redes de Cisco IOS](#).

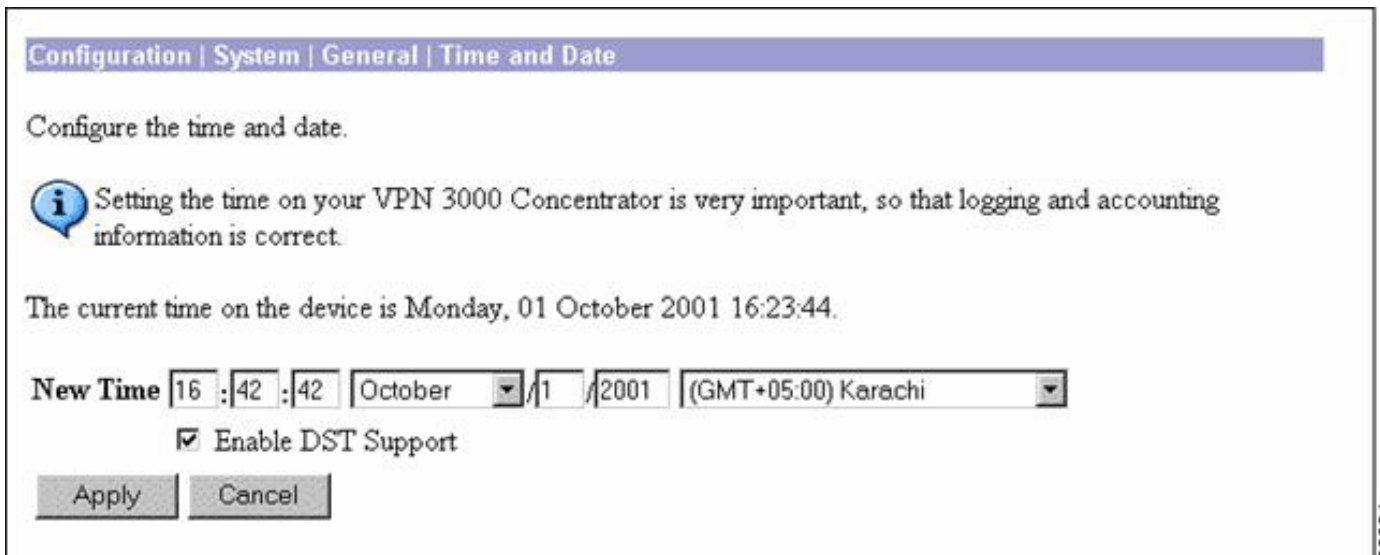
[\[Volver al principio\]](#)

## [Concentradores VPN 3000 \(SO Altiga\)](#)

Los parámetros de configuración de DST para un sistema que ejecuta Altiga OS no se pueden cambiar. Actualmente, tanto en las versiones 4.1 como 4.7 de Altiga OS, puede habilitar la función verano para utilizar la configuración predeterminada de horario de verano, como se estableció anteriormente. Para solucionar este problema, debe fijar la hora por delante una hora cuando se produzca el nuevo horario de verano el 30 de diciembre de 2007. DST debe desactivarse en estos dispositivos para que el dispositivo no intente adelantarse el reloj del 16 de marzo.

**Nota:** La información proporcionada en esta sección es una solución temporal para aquellos que decidan no actualizar al código fijo una vez que esté disponible.

Puede desactivar el horario de verano y configurar el reloj como se muestra en esta imagen:

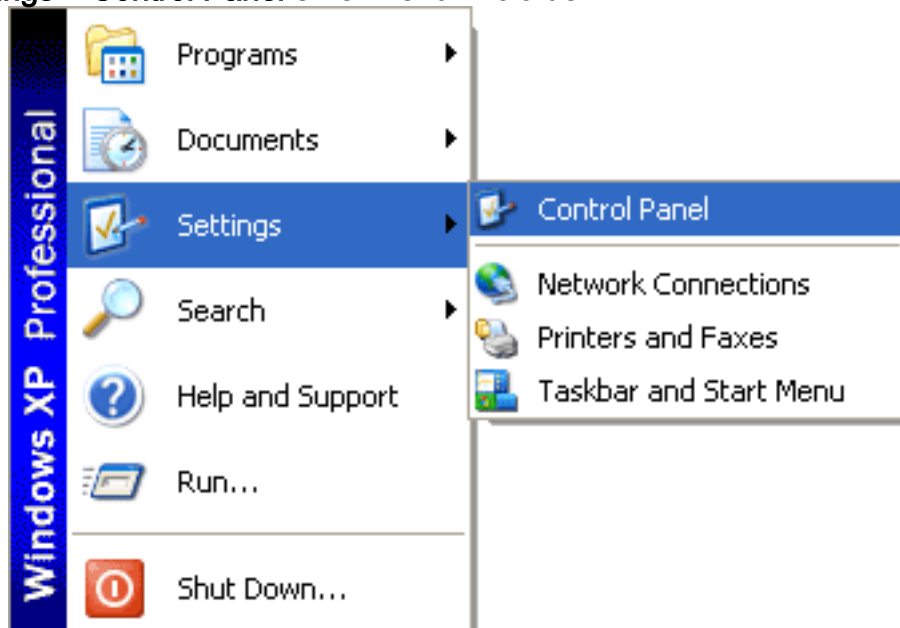


68234

## Sistema operativo Windows

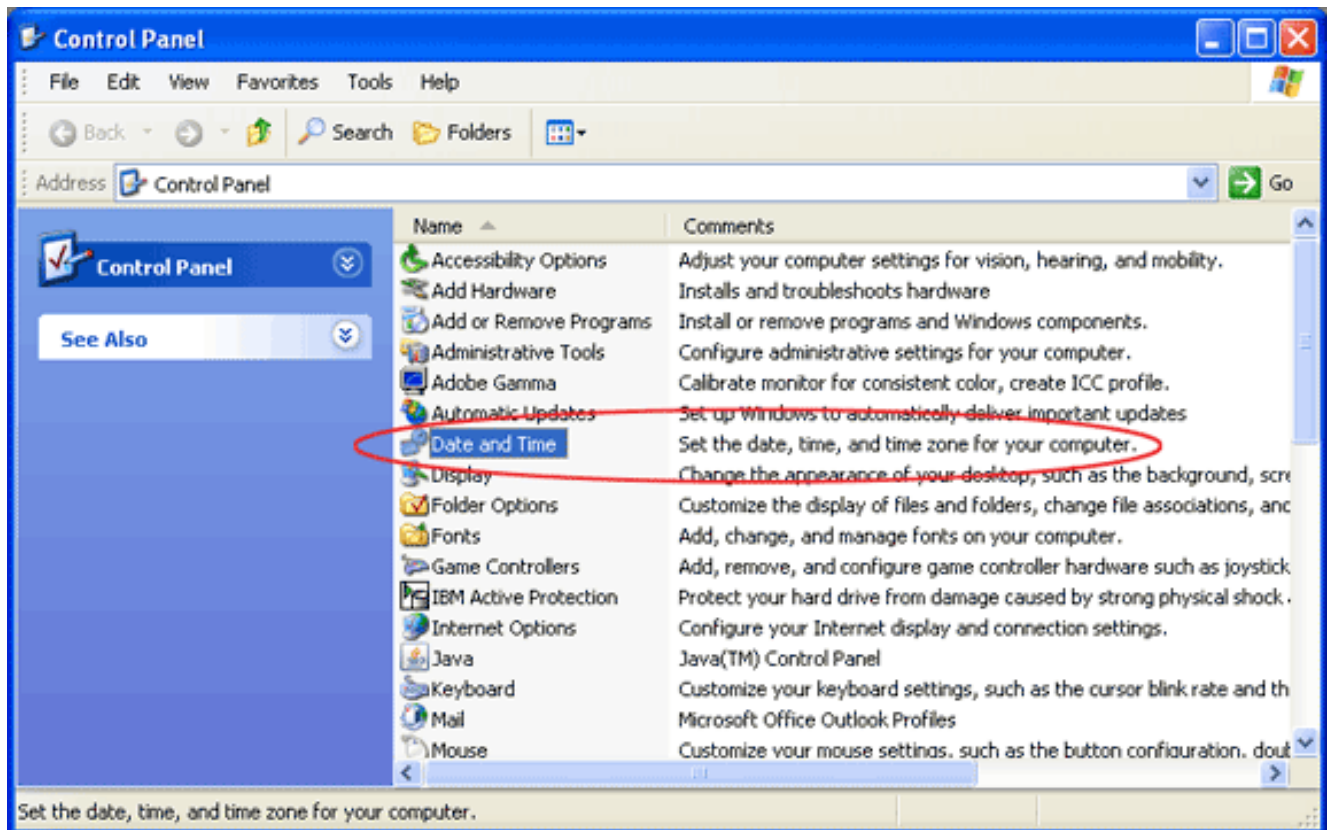
Utilice la herramienta Fecha y hora del Panel de control para cambiar la configuración de zona horaria. Tenga en cuenta que para Buenos Aires (Argentina), a GMT-03:00, no hay opción de horario de verano.

1. Elija **Settings > Control Panel** en el menú Inicio de

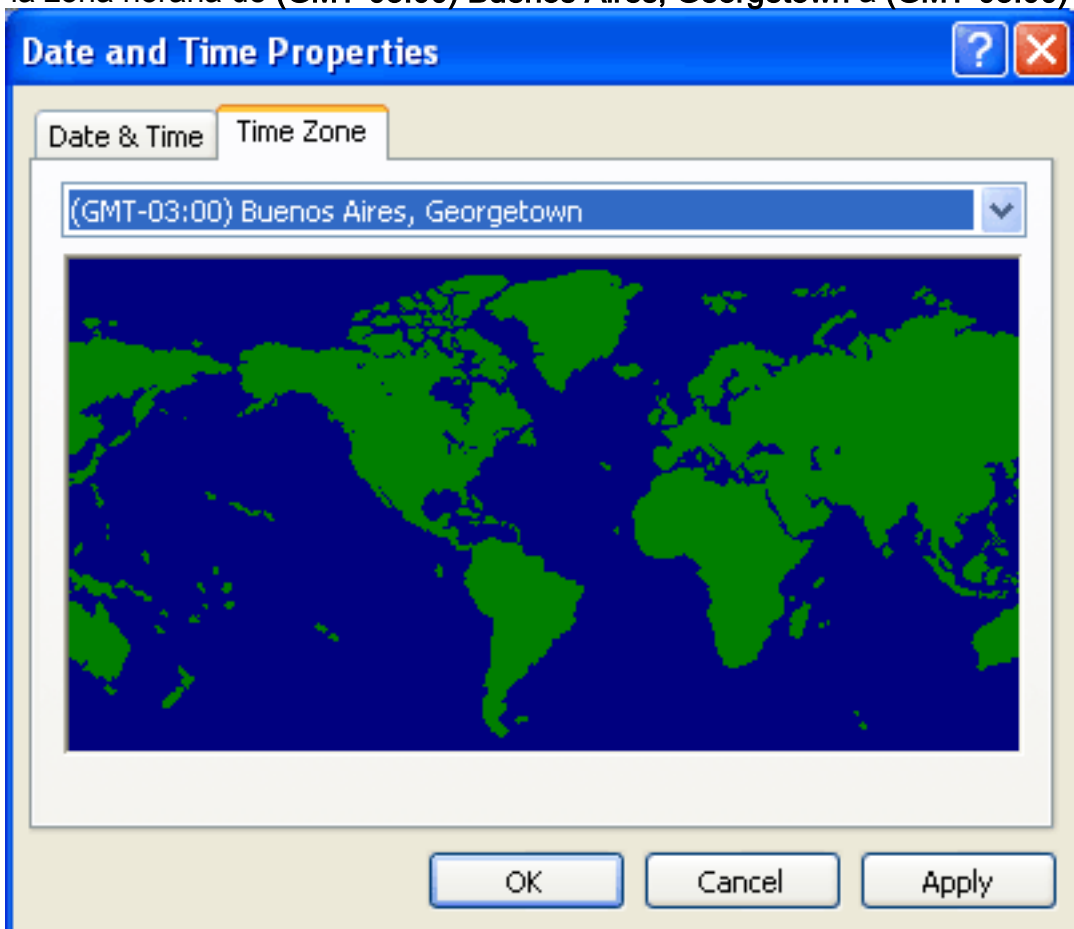


Windows.

2. Haga doble clic en **Fecha y hora**.

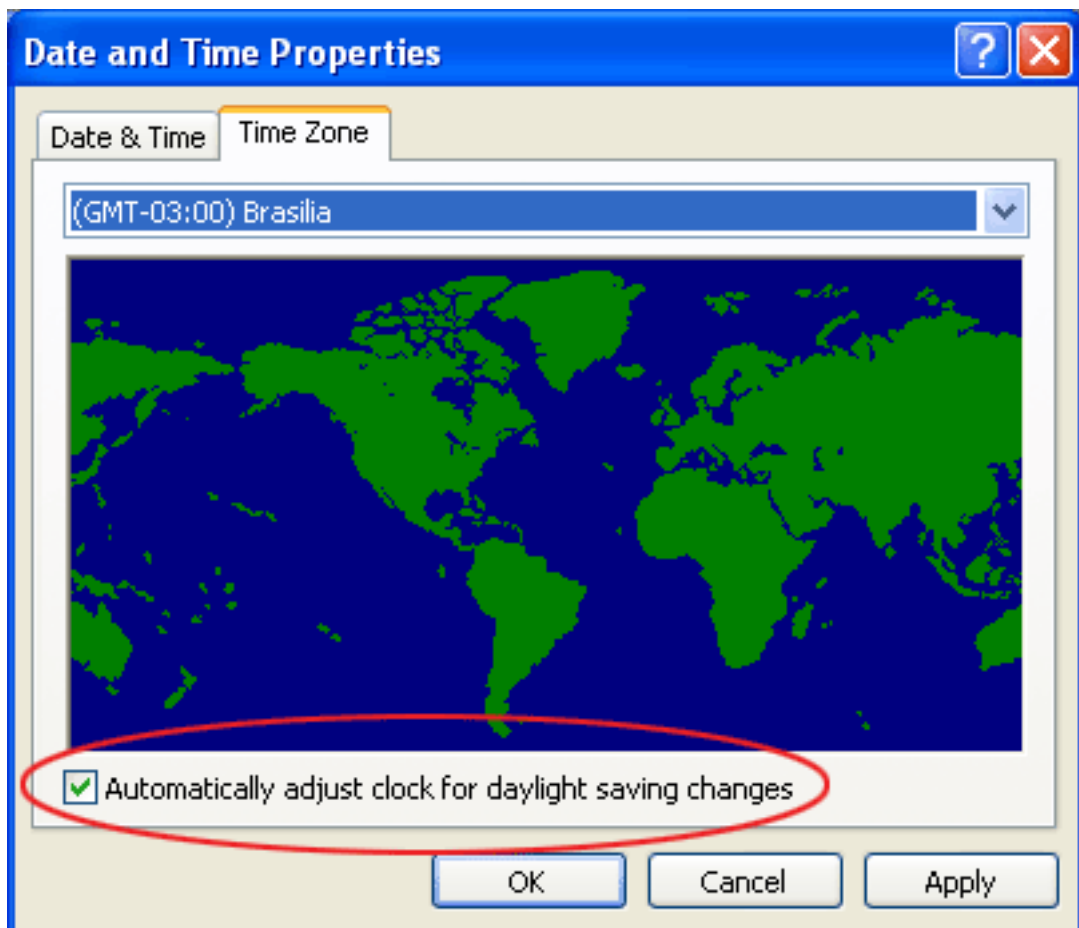


3. Cambie la zona horaria de (GMT-03:00) Buenos Aires, Georgetown a (GMT-03:00)



Brasilia.

4. Marque la casilla de verificación **Ajustar automáticamente el reloj para los cambios de horario de verano** para agregar una hora a la hora del



sistema.

Nota: La

opción Brasilia (Brasil) también es GMT-03:00, pero (a diferencia de Buenos Aires) esta opción muestra la opción de ajustar automáticamente el reloj para los cambios de horario de verano.

ID del Documento: 100508

## Información Relacionada

- [Versiones de datos de zona horaria en el software JRE](#)
- [ID de bug de tecnología Java 6595137](#)
- [http://www.lanacion.com.ar/politica/nota.asp?nota\\_id=973996](http://www.lanacion.com.ar/politica/nota.asp?nota_id=973996)
- [Actualización acumulativa de zona horaria de diciembre de 2007 para sistemas operativos Microsoft Windows](#)
- [Soporte Técnico y Documentación - Cisco Systems](#)