

# Configuración de ejemplo: Cómo usar rutas estáticas flotantes y routing por marcado a pedido

## Contenido

[Introducción](#)

[Prerequisites](#)

[Requirements](#)

[Componentes Utilizados](#)

[Convenciones](#)

[Configurar](#)

[Diagrama de la red](#)

[Configuraciones](#)

[Verificación](#)

[Troubleshoot](#)

[Información Relacionada](#)

## [Introducción](#)

El objetivo de este documento es configurar un ISDN Basic Rate Interface (BRI) para marcar y para llevar el tráfico a un sitio remoto en caso de error lógico del circuito de Frame Relay.

El protocolo de routing de gateway interior mejorado (EIGRP) no se está ejecutando en los BRI. En su lugar, el ejemplo de este documento utiliza rutas estáticas flotantes para redirigir el tráfico sobre el BRI solamente si se pierden las rutas normales aprendidas a través de EIGRP sobre el circuito de Frame Relay.

En todos los routers, asegúrese de que **ip classless** esté habilitado.

## [Prerequisites](#)

## [Requirements](#)

No hay requisitos específicos para este documento.

## [Componentes Utilizados](#)

Este documento no tiene restricciones específicas en cuanto a versiones de software y de hardware.

The information in this document was created from the devices in a specific lab environment. All of the devices used in this document started with a cleared (default) configuration. If your network is live, make sure that you understand the potential impact of any command.

## [Convenciones](#)

Para obtener más información sobre las convenciones del documento, consulte [Convenciones de Consejos Técnicos de Cisco](#).

## [Configurar](#)

Estas configuraciones son fragmentos de la configuración completa.

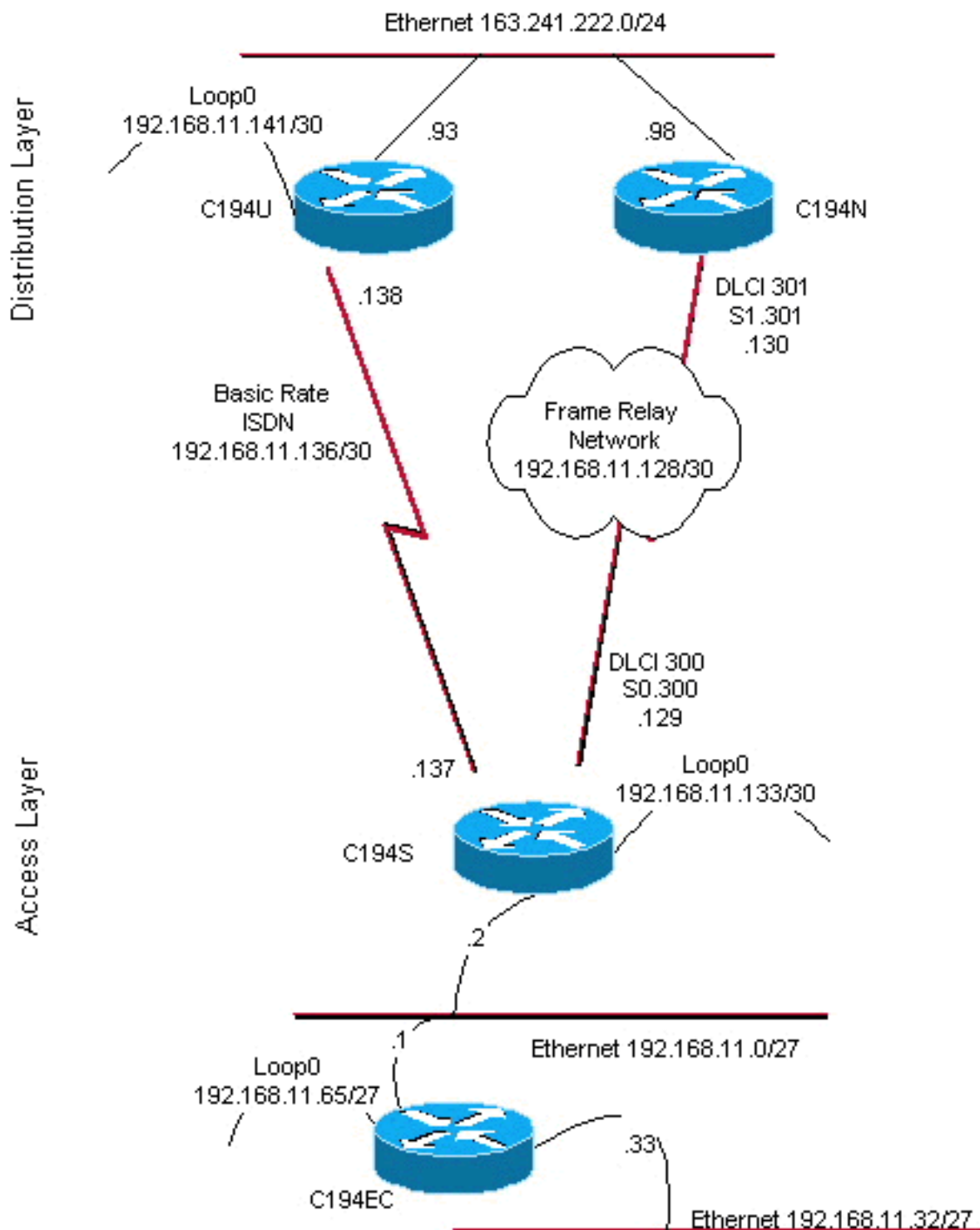
En esta sección encontrará la información para configurar las funciones descritas en este documento.

**Nota:** Para encontrar información adicional sobre los comandos usados en este documento, utilice la [Command Lookup Tool](#) ([sólo](#) clientes registrados) .

## [Diagrama de la red](#)

En este documento, se utiliza esta configuración de red:

**Figura 1: Diagrama de red**



## Configuraciones

En este documento, se utilizan estas configuraciones:

- Router de distribución de capa nro. 1
- Router de capa de distribución #2
- Router de capa de acceso
- Router del sitio remoto

En router C194u es uno de los dos routers de capa de distribución. En este ejemplo, el router C194u tiene el BRI en el sitio remoto. El otro router de capa de distribución, C194n, tiene la interfaz serial complementaria hacia el sitio remoto.

## Router de distribución de capa nro. 1

```
hostname c194u
!
!--- Create a username for the router at the remote
site. username c194s password 7 XXXXXXXXX ! ip subnet-
zero isdn switch-type basic-dms100 ! interface Loopback0
ip address 192.168.11.141 255.255.255.252 ! interface
Ethernet0 ip address 163.241.222.93 255.255.255.0 media-
type 10BaseT ! interface BRI0 description to Remote Site
c194s, (this end 08358662 08358664) ip address
192.168.11.138 255.255.255.252 no ip mroute-cache
encapsulation ppp no ip route-cache isdn spid1
0835866201 isdn spid2 0835866401 dialer idle-timeout 600
dialer wait-for-carrier-time 10 dialer map ip
192.168.11.137 name c194s broadcast 8358661 dialer map
ip 192.168.11.137 name c194s broadcast 8358663 dialer
hold-queue 5 dialer load-threshold 128 outbound dialer-
group 1 no fair-queue ppp authentication chap ppp
multilink ! router eigrp 65535 !--- We redistribute the
static routes listed below, so if the Frame Relay !---
network fails, the other routers in this autonomous
system (AS) will !--- begin to see the remote networks
advertised from this router. !--- Normally these routes
are learned through EIGRP across the Frame Relay link.
!--- Make the BRI interfaces passive. An alternative is
to use a dialer-list !--- to identify EIGRP packets as
"uninteresting" packets. redistribute static
passive-interface BRI0
network 192.168.11.0
network 163.241.0.0
default-metric 64 200 255 1 1500
no auto-summary
eigrp log-neighbor-changes
!
ip classless
!--- Both distribution layer routers have a default
route to their Null !--- interfaces so that they
advertise the 0/0 network to all other routers !--- in
the AS. ip route 0.0.0.0 0.0.0.0 Null0
!--- There must be a static route for each network
behind the C194s !--- router at the remote site. Use the
IP address of the BRI interface !--- of router C194s,
and ensure that the administrative distance is 240. !---
Note: Summarize these routes if your addressing scheme
lends itself !--- to summarization. If the Frame Relay
network fails, this will force !--- packets destined to
the remote site out the BRI interface, and will cause !-
-- it to dial and restore connectivity.

ip route 192.168.11.0 255.255.255.224 192.168.11.137 240
ip route 192.168.11.32 255.255.255.224 192.168.11.137
240
ip route 192.168.11.64 255.255.255.224 192.168.11.137
240
ip route 192.168.11.132 255.255.255.252 192.168.11.137
240
!
access-list 100 deny icmp any any
access-list 100 permit ip any any
dialer-list 1 protocol ip list 100
!
end
```

A continuación se muestra un ejemplo de resultado del comando **show dialer** para el router C194u:

```
Router de distribución de capa nro. 1

c194u#show dialer

BRI0 - dialer type = ISDN

Dial String      Successes   Failures    Last called
Last status
8358663          4           1311        01:32:08
failed
8358661          1874        1315        00:02:07
successful
0 incoming call(s) have been screened.

BRI0:1 - dialer type = ISDN
Idle timer (600 secs), Fast idle timer (20 secs)
Wait for carrier (5 secs), Re-enable (15 secs)
Dialer state is physical layer up
Dial reason: ip (s=192.168.11.138, d=192.168.11.137)
```

El siguiente router, C194n, es el segundo router de capa de distribución porque En esta ilustración, es el router de link de trama. No tiene ninguna configuración especial. Sólo tiene la ruta predeterminada redistribuida en EIGRP.

```
Router de capa de distribución #2

hostname c194n
!
!
interface Ethernet0
 ip address 163.241.222.98 255.255.255.0
!
interface Serial1
 no ip address
 bandwidth 1544
 no ip mroute-cache
 encapsulation frame-relay
 no fair-queue
!
interface Serial1.301 point-to-point
 ip address 192.168.11.130 255.255.255.252
 bandwidth 32
 frame-relay interface-dlci 301
!
router eigrp 65535
 redistribute static
 network 192.168.11.0
 network 163.241.0.0
 default-metric 64 200 255 1 1500
 no auto-summary
 eigrp log-neighbor-changes
!
ip classless
 ip route 0.0.0.0 0.0.0.0 Null0
!
```

El siguiente router, C194s, es el router del sitio remoto, el router de la capa de acceso. Conecta la

red remota a la estructura básica a través del router de la capa de distribución.

### Router de capa de acceso

```
!  
hostname c194s  
!  
!--- Create a username for the distribution layer  
router. username c194u password 7 XXXXXXXXXX ! isdn  
switch-type basic-dms100 ! interface Loopback0 ip  
address 192.168.11.133 255.255.255.252 ! interface  
Ethernet0 ip address 192.168.11.2 255.255.255.224 !  
interface Serial0 no ip address bandwidth 64  
encapsulation frame-relay ! interface Serial0.300 point-  
to-point ip address 192.168.11.129 255.255.255.252  
bandwidth 32 frame-relay interface-dlci 300 ! interface  
BRI0 description to Hub Site c194u, (this end 08358661  
08358663) ip address 192.168.11.137 255.255.255.252 no  
ip mroute-cache encapsulation ppp no ip route-cache isdn  
spid1 0835866101 isdn spid2 0835866301 dialer idle-  
timeout 600 dialer wait-for-carrier-time 10 dialer map  
ip 192.168.11.138 name c194u broadcast 8358662 dialer  
map ip 192.168.11.138 name c194u broadcast 8358664  
dialer hold-queue 5 dialer load-threshold 128 dialer-  
group 1 no fair-queue ppp multilink ppp authentication  
chap ! router eigrp 65535 !--- Redistribute the static  
route, so any routers which you could have attached !--  
to the Ethernet network 192.168.11.0/27 will see this  
router as their way !-- out to the remainder of the  
network. However, do not allow this default !-- route  
back into your distribution layer routers. Use a  
distribute list !-- to block the advertisement.  
redistribute static  
passive-interface BRI0  
network 192.168.11.0  
default-metric 64 200 255 1 1500  
distribute-list 2 out Serial0.300  
no auto-summary  
eigrp log-neighbor-changes  
!  
ip classless  
!--- Use the IP address of the BRI interface of the  
distribution layer router to !-- Add a default route.  
When the frame network goes down, this will !-- push  
your traffic out the BRI interface, and cause it to dial  
and !-- restore connectivity. ip route 0.0.0.0 0.0.0.0  
192.168.11.138 240  
!  
access-list 1 permit any  
!  
access-list 2 deny 0.0.0.0  
access-list 2 permit any  
!  
dialer-list 1 protocol ip list 1  
!  
end  
!
```

El siguiente router representa la red *del sitio remoto*. Aquí no se necesita hacer nada especial, sólo participar en el protocolo de ruteo dinámico, IGP EIGRP, del router de capa de acceso.

## Router del sitio remoto

```
hostname c194ec
!
!
interface Loopback0
 ip address 192.168.11.65 255.255.255.224
!
interface Ethernet0
 ip address 192.168.11.1 255.255.255.224
!
interface Ethernet1
 ip address 192.168.11.33 255.255.255.224
!
!
router eigrp 65535
 network 192.168.11.0
 default-metric 64 200 255 1 1500
 no auto-summary
 eigrp log-neighbor-changes
!
ip classless
!
end
```

## Verificación

En esta sección encontrará información que puede utilizar para confirmar que su configuración esté funcionando correctamente.

La herramienta [Output Interpreter](#) (sólo para clientes registrados) permite utilizar algunos comandos “show” y ver un análisis del resultado de estos comandos.

Con la red Frame Relay desactivada, intente un traceroute desde la red en el sitio remoto. Según el diagrama de red (consulte la [figura 1](#)), la dirección IP de destino es la interfaz de loopback del router del sitio del hub.

```
c194ec#trace
Target IP address: 192.168.11.141
Source address: 192.168.11.65
Tracing the route to 192.168.11.141

  1 192.168.11.2 4 msec 4 msec 4 msec
  2 * * *
  3 * *
    192.168.11.138 24 msec
```

Observe cómo se necesitaban varios paquetes para activar la interfaz BRI. Ejecute de nuevo el comando **traceroute**, antes de que el BRI se active y se pierdan los paquetes:

```
c194ec#traceroute 192.168.11.141

Tracing the route to 192.168.11.141

  1 192.168.11.2 4 msec 4 msec 4 msec
  2 192.168.11.138 20 msec * 20 msec
```

Vuelva a encender el switch de tramas. Con la red Frame Relay ahora en funcionamiento, no utiliza ISDN:

```
c194ec#traceroute 192.168.11.141
Tracing the route to 192.168.11.141
```

```
 1 192.168.11.2 4 msec 4 msec 4 msec
 2 192.168.11.130 36 msec 36 msec 32 msec
 3 163.241.222.93 36 msec * 32 msec
```

A continuación se muestran las tablas de ruteo para la red de Frame Relay operativa. Observe cómo se aprenden las rutas individuales a través de EIGRP para las redes en el sitio del hub. También hay una ruta predeterminada aprendida a través de EIGRP.

```
c194ec#show ip route
```

```
Gateway of last resort is 192.168.11.2 to network 0.0.0.0

 163.241.0.0 255.255.255.0 is subnetted, 1 subnets
D    163.241.222.0 [90/2221056] via 192.168.11.2, 00:02:09, Ethernet0
 192.168.11.0 is variably subnetted, 7 subnets, 2 masks
C    192.168.11.64 255.255.255.224 is directly connected, Loopback0
C    192.168.11.32 255.255.255.224 is directly connected, Ethernet1
C    192.168.11.0 255.255.255.224 is directly connected, Ethernet0
D    192.168.11.128 255.255.255.252
      [90/2195456] via 192.168.11.2, 00:02:13, Ethernet0
D    192.168.11.132 255.255.255.252
      [90/409600] via 192.168.11.2, 01:23:14, Ethernet0
D    192.168.11.136 255.255.255.252
      [90/40537600] via 192.168.11.2, 01:23:14, Ethernet0
D    192.168.11.140 255.255.255.252
      [90/2349056] via 192.168.11.2, 00:02:10, Ethernet0
D*EX 0.0.0.0 0.0.0.0 [170/40614400] via 192.168.11.2, 00:02:10, Ethernet
```

A continuación se muestran las tablas de ruteo para cuando la red Frame Relay está inactiva. Todavía hay una ruta predeterminada, pero se pierden algunas rutas individuales de las redes en el sitio del hub. Pero debido a que **ip classless** está habilitado y usted tiene una ruta predeterminada, todavía puede llegar a todas partes en la red.

```
c194ec#show ip route
```

```
Gateway of last resort is 192.168.11.2 to network 0.0.0.0

 192.168.11.0 is variably subnetted, 5 subnets, 2 masks
C    192.168.11.64 255.255.255.224 is directly connected, Loopback0
C    192.168.11.32 255.255.255.224 is directly connected, Ethernet1
C    192.168.11.0 255.255.255.224 is directly connected, Ethernet0
D    192.168.11.132 255.255.255.252
      [90/409600] via 192.168.11.2, 01:25:27, Ethernet0
D    192.168.11.136 255.255.255.252
      [90/40537600] via 192.168.11.2, 01:25:27, Ethernet0
D*EX 0.0.0.0 0.0.0.0 [170/40076800] via 192.168.11.2, 00:00:15, Ethernet
```

## [Troubleshoot](#)

Actualmente, no hay información específica de troubleshooting disponible para esta configuración.



## Información Relacionada

- [Soporte Técnico - Cisco Systems](#)