

# Configuración de una Interfaz T1 o E1 para llamadas analógicas salientes mediante el comando modem dialout controller

## Contenido

[Introducción](#)

[Antes de comenzar](#)

[Convenciones](#)

[Prerequisites](#)

[Componentes Utilizados](#)

[Overview](#)

[Configurar](#)

[Diagrama de la red](#)

[Configuraciones](#)

[Verificación](#)

[Troubleshoot](#)

[Comandos para resolución de problemas](#)

[Ejemplo de resultado del comando debug](#)

[Información Relacionada](#)

## [Introducción](#)

Esta configuración de ejemplo ilustra cómo configurar una interfaz T1 o E1 para llamadas analógicas salientes usando el comando **modem dialout controller**

## [Antes de comenzar](#)

### [Convenciones](#)

Para obtener más información sobre las convenciones del documento, consulte [Convenciones de Consejos Técnicos de Cisco](#).

### [Prerequisites](#)

No hay requisitos previos específicos para este documento.

### [Componentes Utilizados](#)

La información que contiene este documento se basa en las versiones de software y hardware

indicadas a continuación.

- Versión 12.1(5)T del software del IOS® de Cisco
- Cisco AS5300 con dos PRI E1

**Nota:** El comando **modem dialout controller** fue introducido en la versión 12.1(T) del software del IOS de Cisco. Recomendamos Cisco IOS Software Release 12.1(3)T o posterior para esta implementación. El comando **modem dialout controller** soporta varias interfaces comenzando desde la versión 12.1(5)T del software IOS. Por ejemplo:

```
AS5300-3(config)#line 1 60
AS5300-3(config-line)#modem dialout controller t1 ?
<0-7> List of controllers to dial out

AS5300-3(config-line)#modem dialout controller t1 0,1,3
```

La información que se presenta en este documento se originó a partir de dispositivos dentro de un ambiente de laboratorio específico. All of the devices used in this document started with a cleared (default) configuration. Si la red está funcionando, asegúrese de haber comprendido el impacto que puede tener un comando antes de ejecutarlo.

## Overview

Cuando desee que las llamadas analógicas salientes utilicen una línea T1/E1 determinada, utilice el comando **modem dialout controller**. Este comando se configura en el modo de configuración de línea, por lo que los módems se vinculan a la interfaz T1/E1 especificada para cualquier llamada analógica saliente. A continuación, puede configurar los comandos de enrutamiento de marcado a petición (DDR) necesarios en la interfaz asíncrona (o asíncrona) correspondiente a los módems.

En esta configuración de ejemplo, un servidor de acceso a la red (NAS) Cisco AS5300 tiene dos interfaces de velocidad primaria (PRI), cada una asignada a un servicio de identificación de número marcado (DNIS) diferente. Si un cliente marca 8210, la compañía telefónica conmuta la llamada a E1 0 y una llamada para 8211 se conmuta a E1 1. Esta configuración también utiliza la agrupación de módems para asignar módems en función de los mensajes del número llamado (DNIS) que el switch de la compañía telefónica entrega durante la configuración de la llamada. De esta manera, las llamadas para un número determinado son "respondidas" solamente por un módem que es miembro de un conjunto de módems determinado. Dado que cada T1/E1 también está enlazado a un número llamado en particular, hemos correlacionado efectivamente un conjunto de módems con un T1/E1 particular para las llamadas entrantes.

Para demostrar el escenario de marcado de salida, el cliente solicita una devolución de llamada desde el servidor de acceso. La devolución de llamada se configura localmente en el servidor de acceso, pero los atributos de devolución de llamada también se pueden obtener de un servidor de autenticación, autorización y contabilidad (AAA) RADIUS/TACACS+. Para una llamada entrante a un número determinado, la llamada se conmuta a la T1 adecuada y se contesta mediante un miembro del grupo de módems. Después de negociar la devolución de llamada, el servidor de acceso desconecta la llamada y se inicia una devolución de llamada en el mismo módem. El marcado de salida se realiza luego usando la interfaz T1 o E1 especificada en el comando **modem dialout controller**. En este ejemplo, el marcado de salida está configurado para estar en el mismo T1/E1 que la llamada entrante.

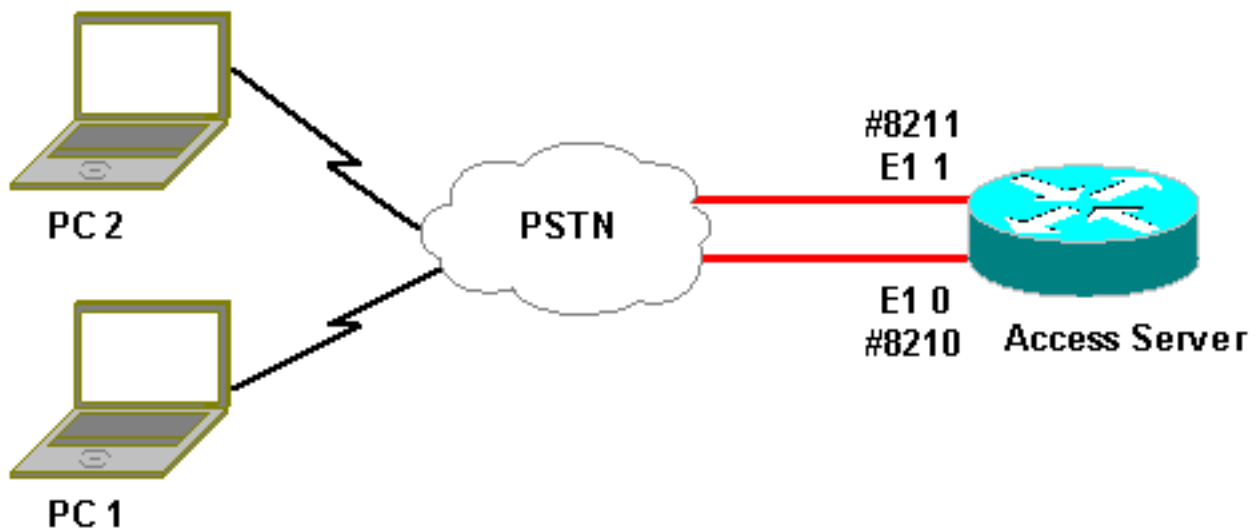
## Configurar

En esta sección encontrará la información para configurar las funciones descritas en este documento.

**Nota:** Para encontrar información adicional sobre los comandos usados en este documento, utilice la [herramienta de búsqueda de comandos de IOS](#) (sólo clientes registrados) .

## Diagrama de la red

Este documento utiliza la instalación de red que se muestra en el siguiente diagrama.



## Configuraciones

Este documento usa las configuraciones detalladas a continuación.

### Configuración del servidor de acceso

Current configuration:

```
!  
version 12.1  
service timestamps debug datetime msec  
service timestamps log uptime msec  
no service password-encryption  
!  
hostname lala  
!  
logging rate-limit console 10 except errors  
!  
username testuser callback-dialstring 6036 password 0  
test  
!-- Access server calls back testuser at phone number  
6036 !-- The callback parameters can also be configured  
on a RADIUS/TACACS+ server. ! spe 1/0 1/9 firmware  
location system:/ucode/mica_port_firmware spe 2/0 2/23  
firmware location system:/ucode/microcom_firmware !  
resource-pool disable ! modem-pool ModemPool8210 !--
```

```

Modem pool for calls to a specific phone number pool-
range 1-40 !-- The range of the modems in the pool !--
Modems 1 through 40 are included in this pool called-
number 8210 max-conn 40 !-- Specifies the DNIS to be
used for this modem pool !-- Incoming calls for phone
number 8210 are assigned to this pool ! modem-pool
ModemPool8211 pool-range 41-60,61-84 !-- The range of
the modems in the pool !-- Modems 41 through 84 are
included in this pool called-number 8211 max-conn 44 !--
Incoming calls for phone number 8211 are assigned to
this pool ! ip subnet-zero no ip finger ! isdn switch-
type primary-net5 chat-script mod ABORT ERROR ABORT BUSY
"" "AT" OK "ATDT \T" TIMEOUT 30 CONNECT \c !-- Chat
script for dialout ! controller E1 0 !-- DNIS number for
this E1 is 8210 clock source line primary pri-group
timeslots 1-31 ! controller E1 1 !-- DNIS number for
this E1 is 8211 clock source line secondary 1 pri-group
timeslots 1-31 ! controller E1 2 ! controller E1 3 ! !
interface Ethernet0 ip address 10.200.20.22
255.255.255.0 ! interface Serial0:15 !-- D-channel for
E1 0 !-- DNIS number for this PRI is 8210 description
PRI 8210 no ip address encapsulation ppp isdn switch-
type primary-net5 isdn incoming-voice modem !-- All
incoming voice calls on this E1 are sent to the modems !
interface Serial1:15 !-- D-channel for E1 1 !-- DNIS
number for this PRI is 8211 description PRI 8211 no ip
address encapsulation ppp isdn switch-type primary-net5
isdn incoming-voice modem !-- All incoming voice calls
on this E1 are sent to the modems ! interface Group-
Async1 ip unnumbered Ethernet0 encapsulation ppp async
mode interactive peer default ip address pool dialup !--
Assign IP address for incoming calls (with DNIS 8210)
from pool dialup ppp callback accept !-- Permit PPP
Callback ppp authentication chap group-range 1 40 !--
Interface includes modems 1 through 40 that are also in
ModemPool8210 ! interface Group-Async2 ip unnumbered
Ethernet0 encapsulation ppp async mode interactive peer
default ip address pool dialup2 !-- Assign IP address
for incoming calls (with DNIS 8211) from pool dialup2
ppp callback accept !-- Here we accept the callback ppp
authentication chap group-range 41 84 !-- Interface
includes modems 41 through 84 that are also in
ModemPool8211 ! ip local pool dialup 192.168.100.1
192.168.100.15 ip local pool dialup2 192.168.200.32
192.168.200.126 !-- Define the IP address ranges for the
2 pools ip classless no ip http server ! line con 0
exec-timeout 0 0 transport input none line 1 40 !-- Line
configuration for modems 1-40 !-- These modems are in
pool ModemPool8210 autoselect during-login autoselect
ppp script callback mod !-- Invoke chat script mod for
the callback login local modem InOut !-- Set the modems
for dialin and dialout modem dialout controller e1 0 !--
Outgoing call on these modems use e1 0 line 41 84 !--
Line configuration for modems 41-84 !-- These modems are
in pool ModemPool8210 autoselect during-login autoselect
ppp script callback mod !-- Invoke chat script mod for
the callback login local modem InOut modem dialout
controller e1 1 !-- Outgoing call on these modems use e1
1 line aux 0 line vty 0 4 ! end

```

## Verificación

Actualmente, no hay un procedimiento de verificación disponible para esta configuración.

## Troubleshoot

En esta sección encontrará información que puede utilizar para solucionar problemas de configuración.

### Comandos para resolución de problemas

La herramienta [Output Interpreter](#) (sólo para clientes registrados) permite utilizar algunos comandos “show” y ver un análisis del resultado de estos comandos.

**Nota:** Antes de ejecutar **comandos debug**, consulte [Información Importante sobre Comandos Debug](#).

- **debug isdn q931:** muestra la configuración de la llamada y cierra la conexión de red ISDN (Capa 3) entre el router y el switch ISDN.
- **debug ppp negotiation:** muestra información sobre el tráfico y los intercambios del protocolo punto a punto (PPP) mientras negocia los componentes PPP, incluidos el protocolo de control de enlaces (LCP), la autenticación y el protocolo de control de red (NCP). Una negociación PPP exitosa primero abre el estado LCP, luego se autentica y finalmente negocia NCP (normalmente IP Control Protocol - IPCP).
- **debug ppp authentication – Muestra los mensajes del protocolo de autenticación PPP, entre ellos intercambio de paquetes de protocolo de autenticación por desafío mutuo (CHAP) e intercambios de protocolo de autenticación de contraseña (PAP).**
- **debug chat:** para supervisar la ejecución de la secuencia de comandos de chat cuando se inicia la marcación del servicio telefónico antiguo (POTS) asíncrono/simple. Un script de chat es un conjunto de pares de cadenas de espera y envío que definen el intercambio de señales entre los dispositivos de equipos de terminal de datos (DTE) y de equipos de comunicaciones de datos (DCE).
- **debug callback:** muestra los eventos de devolución de llamada cuando el router utiliza un módem y un script de chat para devolver la llamada en una línea de terminal.
- **debug dialer -** Muestra información de depuración acerca de los paquetes recibidos en la interfaz del marcador.
- **debug modem csm** (no se muestra aquí) - Muestra información de depuración en el equipo de estado de llamada utilizado para conectar llamadas en el módem. Muestra cómo se maneja la llamada del módem mediante el proceso de administración del módem interno.

### Ejemplo de resultado del comando debug

A continuación se obtiene el resultado mediante los comandos **debug** que se muestran arriba.

El resultado muestra al cliente llamando al 8210. A continuación, la llamada se conmuta a E1 0 y la recibe el módem 14 (Async 14), que es miembro del conjunto ModemPool8210. La llamada se conecta, PPP (y devolución de llamada) se negocia, el cliente se autentica y el AS5300 desconecta la llamada en preparación para la devolución de llamada. A continuación, el router inicia la devolución de llamada utilizando el mismo módem (Async 14). Según el comando **modem dialout controller**, la llamada utiliza E1 0 y se realiza el marcado.

**Nota:** Algunas de las líneas de depuración más largas se han ajustado para una impresión conveniente. Las líneas que comienzan sin una marca de tiempo son del final de la línea anterior.

```
*Jan 1 05:00:43.018: ISDN Se0:15: RX <- SETUP pd = 8 callref = 0x266A
!-- Incoming Call on E1 0
*Jan 1 05:00:43.018:          Sending Complete
*Jan 1 05:00:43.018:          Bearer Capability i = 0x9090A3
*Jan 1 05:00:43.018:          Channel ID i = 0xA18398
*Jan 1 05:00:43.022:          Progress Ind i = 0x8183
- Origination address is non-ISDN
*Jan 1 05:00:43.022:          Calling Party Number i = 0xA1, '6036',Plan:ISDN,
Type:National
*Jan 1 05:00:43.022:          Called Party Number i = 0x81, '210', Plan:ISDN,
Type:Unknown
!-- The called number (DNIS) for the incoming call is (8)210 *Jan 1 05:00:43.022: Locking Shift
to Codeset 6 *Jan 1 05:00:43.022: Codeset 6 IE 0x28 i = 'Analog', 0x20, '36' *Jan 1
05:00:43.026: ISDN Se0:15: TX -> CALL_PROC pd = 8 callref =0xA66A *Jan 1 05:00:43.026: Channel
ID i = 0xA98398 *Jan 1 05:00:43.030: ISDN Se0:15: TX -> ALERTING pd = 8 callref = 0xA66A *Jan 1
05:00:43.082: ISDN Se0:15: TX -> CONNECT pd = 8 callref = 0xA66A *Jan 1 05:00:43.146: ISDN
Se0:15: RX <- CONNECT_ACK pd = 8 callref =0x266A *Jan 1 05:00:43.146: ISDN Se0:15:
CALL_PROGRESS: CALL_CONNECTED call id0x63, bchan 23, dsl 0 *Jan 1 05:00:45: %ISDN-6-CONNECT:
Interface Serial0:23 is now
connected to 6036
!-- Call is connected *Jan 1 05:01:11.158: As14 LCP: I CONFREQ [Closed] id 1 len 50 !-- PPP
negotiation begins. Note that the call is on !-- Async 14, which is a member of the pool
ModemPool8210 *Jan 1 05:01:11.158: As14 LCP: ACCM 0x00000000 (0x020600000000) *Jan 1
05:01:11.158: As14 LCP: MagicNumber 0x75D617D5 (0x050675D617D5) *Jan 1 05:01:11.158: As14 LCP:
PFC (0x0702) *Jan 1 05:01:11.158: As14 LCP: ACFC (0x0802) *Jan 1 05:01:11.158: As14 LCP:
Callback 6 (0x0D0306) *Jan 1 05:01:11.158: As14 LCP: MRRU 1614 (0x1104064E) *Jan 1 05:01:11.158:
As14 LCP: EndpointDisc 1 Local *Jan 1 05:01:11.158: As14 LCP:
(0x13170177DE54DA55A24ADD8043063898) *Jan 1 05:01:11.158: As14 LCP: (0x1C049700000000) *Jan 1
05:01:11.158: As14 LCP: Lower layer not up, Fast Starting *Jan 1 05:01:11.158: As14 PPP:
Treating connection as a dedicated line *Jan 1 05:01:11.158: As14 PPP: Phase is ESTABLISHING,
Active Open [0 sess,1 load] *Jan 1 05:01:11.158: As14 LCP: O CONFREQ [Closed] id 1 len 25 *Jan 1
05:01:11.158: As14 LCP: ACCM 0x000A0000 (0x0206000A0000) *Jan 1 05:01:11.158: As14 LCP:
AuthProto CHAP (0x0305C22305) *Jan 1 05:01:11.158: As14 LCP: MagicNumber 0x118F14E6
(0x0506118F14E6) *Jan 1 05:01:11.158: As14 LCP: PFC (0x0702) *Jan 1 05:01:11.158: As14 LCP: ACFC
(0x0802) *Jan 1 05:01:11.158: As14 LCP: O CONFREQ [REQsent] id 1 len 31 *Jan 1 05:01:11.158:
As14 LCP: MRRU 1614 (0x1104064E) *Jan 1 05:01:11.158: As14 LCP: EndpointDisc 1 Local *Jan 1
05:01:11.158: As14 LCP: (0x13170177DE54DA55A24ADD8043063898) *Jan 1 05:01:11.162: As14 LCP:
(0x1C049700000000) *Jan 1 05:01:13: %LINK-3-UPDOWN: Interface Async14, changed state to up
!-- Interface Async 14 is up *Jan 1 05:01:11.302: As14 LCP: I CONFACK [REQsent] id 1 len 25 *Jan
1 05:01:11.302: As14 LCP: ACCM 0x000A0000 (0x0206000A0000) *Jan 1 05:01:11.302: As14 LCP:
AuthProto CHAP (0x0305C22305) *Jan 1 05:01:11.302: As14 LCP: MagicNumber 0x118F14E6
(0x0506118F14E6) *Jan 1 05:01:11.302: As14 LCP: PFC (0x0702) *Jan 1 05:01:11.302: As14 LCP: ACFC
(0x0802) *Jan 1 05:01:11.302: As14 LCP: I CONFREQ [ACKrcvd] id 2 len 23 *Jan 1 05:01:11.302:
As14 LCP: ACCM 0x00000000 (0x020600000000) *Jan 1 05:01:11.302: As14 LCP: MagicNumber 0x75D617D5
(0x050675D617D5) *Jan 1 05:01:11.302: As14 LCP: PFC (0x0702) *Jan 1 05:01:11.302: As14 LCP: ACFC
(0x0802) *Jan 1 05:01:11.302: As14 LCP: Callback 6 (0x0D0306)
*Jan 1 05:01:11.302: As14 LCP: O CONFACK [ACKrcvd] id 2 len 23
*Jan 1 05:01:11.302: As14 LCP: ACCM 0x00000000 (0x020600000000)
*Jan 1 05:01:11.302: As14 LCP: MagicNumber 0x75D617D5 (0x050675D617D5)
*Jan 1 05:01:11.302: As14 LCP: PFC (0x0702)
*Jan 1 05:01:11.302: As14 LCP: ACFC (0x0802)
*Jan 1 05:01:11.302: As14 LCP: Callback 6 (0x0D0306)
!-- Callback is negotiated *Jan 1 05:01:11.302: As14 LCP: State is Open *Jan 1 05:01:11.302:
As14 PPP: Phase is AUTHENTICATING, by this end [0 sess, 1 load] *Jan 1 05:01:11.302: As14 CHAP:
O CHALLENGE id 1 len 25 from "lala" *Jan 1 05:01:11.446: As14 LCP: I IDENTIFY [Open] id 3 len 18
magic 0x75D617D5 MSRASV5.00 *Jan 1 05:01:11.462: As14 LCP: I IDENTIFY [Open] id 4 len 28 magic
0x75D617D5 MSRAS-1-TESTPC-W2K *Jan 1 05:01:11.462: As14 CHAP: I RESPONSE id 1 len 29 from
"testuser" *Jan 1 05:01:11.462: As14 CHAP: O SUCCESS id 1 len 4
!-- CHAP authentication is successful *Jan 1 05:01:11.462: As14 MCB: User testuser Callback
```

**Number - Server 6036**

```
!-- Number to be used for callback, configured locally in the username !-- command. The callback
information can be off loaded to an AAA server. *Jan 1 05:01:11.462: Async14 PPP: O MCB
Request(1) id 1 len 7 *Jan 1 05:01:11.462: Async14 MCB: O 1 1 0 7 3 3 0 *Jan 1 05:01:11.462:
As14 MCB: O Request Id 1 Callback Type Server-Num delay 0 *Jan 1 05:01:11.462: As14 PPP: Phase
is CBCP [0 sess, 1 load] *Jan 1 05:01:11.606: Async14 PPP: I MCB Response(2) id 1 len 7 *Jan 1
05:01:11.606: Async14 MCB: I 2 1 0 7 3 3 C *Jan 1 05:01:11.606: As14 MCB: Received response *Jan
1 05:01:11.606: As14 MCB: Response CBK-Server-Num 3 3 12 *Jan 1 05:01:11.606: Async14 PPP: O MCB
Ack(3) id 2 len 7 *Jan 1 05:01:11.606: Async14 MCB: O 3 2 0 7 3 3 C *Jan 1 05:01:11.606: As14
MCB: O Ack Id 2 Callback Type Server-Num delay 12 *Jan 1 05:01:11.606: As14 MCB: Negotiated MCB
with peer *Jan 1 05:01:11.734: As14 LCP: I TERMREQ [Open] id 5 len 16
(0x75D617D5003CCD7400000000) *Jan 1 05:01:11.734: As14 LCP: O TERMACK [Open] id 5 len 4 *Jan 1
05:01:11.734: As14 MCB: Peer terminating the link *Jan 1 05:01:11.734: As14 MCB: Link terminated
by peer, Callback Needed *Jan 1 05:01:11.734: As14 MCB: Initiate Callback for testuser at 6036
using Async *Jan 1 05:01:11.734: As14 MCB: Async-callback in progress *Jan 1 05:01:11.734: As14
PPP: Phase is TERMINATING [0 sess, 1 load] *Jan 1 05:01:11.734: TTY14 Callback PPP process
creation *Jan 1 05:01:11.734: TTY14: Callback script exists - no script creation necessary *Jan
1 05:01:11.734: TTY14 Callback process initiated, user: testuser dialstring 6036 *Jan 1
05:01:14: %ISDN-6-DISCONNECT: Interface Serial0:23 disconnected
from 6036, call lasted 29 seconds
!-- Call is disconnected *Jan 1 05:01:12.386: ISDN Se0:15: TX -> DISCONNECT pd = 8 callref =
0xA66A *Jan 1 05:01:12.386: Cause i = 0x809F - Normal, unspecified *Jan 1 05:01:12.450: ISDN
Se0:15: RX <- RELEASE pd = 8 callref = 0x266A *Jan 1 05:01:12.450: ISDN Se0:15: TX ->
RELEASE_COMP pd = 8 callref = 0xA66A *Jan 1 05:01:13.734: As14 LCP: TIMEOUT: State TERMsent *Jan
1 05:01:13.734: As14 LCP: State is Closed *Jan 1 05:01:13.734: As14 PPP: Phase is DOWN [0 sess,
1 load] *Jan 1 05:01:13.734: As14 PPP: Phase is ESTABLISHING, Passive Open [0 sess, 1 load] *Jan
1 05:01:13.734: As14 LCP: State is Listen *Jan 1 05:01:16: %LINK-5-CHANGED: Interface Async14,
changed state to reset *Jan 1 05:01:14.734: As14 LCP: State is Closed *Jan 1 05:01:14.734: As14
PPP: Phase is DOWN [0 sess, 1 load] *Jan 1 05:01:17.734: As14 IPCP: Remove route to
192.168.100.13 *Jan 1 05:01:17.734: TTY14 Callback forced wait = 4 seconds *Jan 1 05:01:21:
%LINK-3-UPDOWN: Interface Async14, changed state to down *Jan 1 05:01:19.734: As14 LCP: State is
Closed *Jan 1 05:01:21.766: CHAT14: Matched chat script mod to string mod *Jan 1 05:01:21.766:
CHAT14: Asserting DTR *Jan 1 05:01:21.766: CHAT14: Chat script mod started
!-- Callback chatscript mod is started *Jan 1 05:01:21.766: CHAT14: Sending string: ATZ *Jan 1
05:01:21.766: CHAT14: Expecting string: OK *Jan 1 05:01:21.814: CHAT14: Completed match for
expect: OK *Jan 1 05:01:21.814: CHAT14: Sending string: ATDT \T<6036> !-- Dial 6036 per the
callback configuration *Jan 1 05:01:21.814: CHAT14: Expecting string: CONNECT *Jan 1
05:01:21.902: ISDN Se0:15: TX -> SETUP pd = 8 callref = 0x0008
!-- The outgoing call uses E1 0 as per the modem dialout controller !-- command for modem 14.
*Jan 1 05:01:21.902: Bearer Capability i = 0x8090A3 *Jan 1 05:01:21.902: Channel ID i = 0xA9839F
*Jan 1 05:01:21.902: Progress Ind i = 0x8183 - Origination address is non-ISDN *Jan 1
05:01:21.902: Calling Party Number i = 0x80, '6036', Plan:Unknown, Type:Unknown *Jan 1
05:01:21.902: Called Party Number i = 0x80, '6036', Plan:Unknown, Type:Unknown *Jan 1
05:01:21.946: ISDN Se0:15: RX <- CALL_PROC pd = 8 callref = 0x8008 *Jan 1 05:01:21.946: Channel
ID i = 0xA9839F *Jan 1 05:01:21.974: ISDN Se0:15: RX <- ALERTING pd = 8 callref = 0x8008 *Jan 1
05:01:28.958: ISDN Se0:15: RX <- CONNECT pd = 8 callref = 0x8008 *Jan 1 05:01:28.962: Progress
Ind i = 0x8182 - Destination address is non-ISDN *Jan 1 05:01:28.962: Connected Number i =
0xA136303336 *Jan 1 05:01:28.962: Locking Shift to Codeset 6 *Jan 1 05:01:28.962: Codeset 6 IE
0x28 i = 'Analog', 0x20, '36' *Jan 1 05:01:31: %ISDN-6-CONNECT: Interface Serial0:30 is now
connected to 6036 *Jan 1 05:01:28.966: ISDN Se0:15: TX -> CONNECT_ACK pd = 8 callref =0x0008
*Jan 1 05:01:41.562: CHAT14: Completed match for expect: CONNECT *Jan 1 05:01:41.566: CHAT14:
Sending string: \c *Jan 1 05:01:41.566: CHAT14: Chat script mod finished, status = Success *Jan
1 05:01:41.598: TTY14: Callback starting PPP directly with Invalid auth info *Jan 1
05:01:41.642: As14 LCP: I CONFREQ [Closed] id 0 len 47
!-- PPP negotiation begins *Jan 1 05:01:41.646: As14 LCP: ACCM 0x00000000 (0x020600000000) *Jan
1 05:01:41.646: As14 LCP: MagicNumber 0x143F35CB (0x0506143F35CB) *Jan 1 05:01:41.646: As14 LCP:
PFC (0x0702) *Jan 1 05:01:41.646: As14 LCP: ACFC (0x0802) *Jan 1 05:01:41.646: As14 LCP: MRRU
1614 (0x1104064E) *Jan 1 05:01:41.646: As14 LCP: EndpointDisc 1 Local *Jan 1 05:01:41.646: As14
LCP: (0x13170177DE54DA55A24ADD8043063898) *Jan 1 05:01:41.646: As14 LCP: (0x1C049700000000) *Jan
1 05:01:41.646: As14 LCP: Lower layer not up, Fast Starting *Jan 1 05:01:41.646: As14 PPP:
Treating connection as a callout *Jan 1 05:01:41.646: As14 PPP: Phase is ESTABLISHING, Active
Open [0 sess,1 load] *Jan 1 05:01:41.646: As14 LCP: O CONFREQ [Closed] id 2 len 25 *Jan 1
05:01:41.646: As14 LCP: ACCM 0x000A0000 (0x0206000A0000) *Jan 1 05:01:41.646: As14 LCP:
AuthProto CHAP (0x0305C22305) *Jan 1 05:01:41.646: As14 LCP: MagicNumber 0x118F8C01
```

```

(0x0506118F8C01) *Jan 1 05:01:41.646: As14 LCP: PFC (0x0702) *Jan 1 05:01:41.646: As14 LCP: ACFC
(0x0802) *Jan 1 05:01:41.646: As14 LCP: O CONFREQ [REQsent] id 0 len 31 *Jan 1 05:01:41.646:
As14 LCP: MRRU 1614 (0x1104064E) *Jan 1 05:01:41.646: As14 LCP: EndpointDisc 1 Local *Jan 1
05:01:41.646: As14 LCP: (0x13170177DE54DA55A24ADD8043063898) *Jan 1 05:01:41.646: As14 LCP:
(0x1C049700000000) *Jan 1 05:01:43: %LINK-3-UPDOWN: Interface Async14, changed state to up *Jan
1 05:01:41.810: As14 LCP: I CONFACK [REQsent] id 2 len 25 *Jan 1 05:01:41.810: As14 LCP: ACCM
0x000A0000 (0x0206000A0000) *Jan 1 05:01:41.810: As14 LCP: AuthProto CHAP (0x0305C22305) *Jan 1
05:01:41.810: As14 LCP: MagicNumber 0x118F8C01 (0x0506118F8C01) *Jan 1 05:01:41.810: As14 LCP:
PFC (0x0702) *Jan 1 05:01:41.810: As14 LCP: ACFC (0x0802) *Jan 1 05:01:41.842: As14 LCP: I
CONFREQ [ACKrcvd] id 1 len 20 *Jan 1 05:01:41.842: As14 LCP: ACCM 0x00000000 (0x020600000000)
*Jan 1 05:01:41.842: As14 LCP: MagicNumber 0x143F35CB (0x0506143F35CB) *Jan 1 05:01:41.842: As14
LCP: PFC (0x0702) *Jan 1 05:01:41.842: As14 LCP: ACFC (0x0802) *Jan 1 05:01:41.842: As14 LCP: O
CONFACK [ACKrcvd] id 1 len 20 *Jan 1 05:01:41.842: As14 LCP: ACCM 0x00000000 (0x020600000000)
*Jan 1 05:01:41.842: As14 LCP: MagicNumber 0x143F35CB (0x0506143F35CB) *Jan 1 05:01:41.842: As14
LCP: PFC (0x0702) *Jan 1 05:01:41.842: As14 LCP: ACFC (0x0802) *Jan 1 05:01:41.842: As14 LCP:
State is Open *Jan 1 05:01:41.842: As14 PPP: Phase is AUTHENTICATING, by this end [0 sess, 1
load] *Jan 1 05:01:41.842: As14 CHAP: O CHALLENGE id 2 len 25 from "lala" *Jan 1 05:01:42.002:
As14 LCP: I IDENTIFY [Open] id 2 len 18 magic 0x143F35CB MSRASV5.00 *Jan 1 05:01:42.018: As14
LCP: I IDENTIFY [Open] id 3 len 28 magic 0x143F35CB MSRAS-1-TESTPC-W2K *Jan 1 05:01:42.034: As14
CHAP: I RESPONSE id 2 len 29 from "testuser" *Jan 1 05:01:42.034: As14 CHAP: O SUCCESS id 2 len
4
!-- PPP negotiation is successful *Jan 1 05:01:42.034: As14 PPP: Phase is UP [0 sess, 1 load]
*Jan 1 05:01:42.034: As14 IPCP: O CONFREQ [Closed] id 1 len 10
!-- IPCP parameters are now negotiated *Jan 1 05:01:42.034: As14 IPCP: Address 10.200.20.22
(0x03060AC81416) *Jan 1 05:01:42.194: As14 CCP: I CONFREQ [Not negotiated] id 4 len 10 *Jan 1
05:01:42.194: As14 CCP: MS-PPC supported bits 0x00000001 (0x120600000001) *Jan 1 05:01:42.194:
As14 LCP: O PROTREQ [Open] id 3 len 16 protocol CCP (0x80FD0104000A120600000001) *Jan 1
05:01:42.210: As14 IPCP: I CONFREQ [REQsent] id 5 len 40 *Jan 1 05:01:42.210: As14 IPCP:
CompressType VJ 15 slots CompressSlotID (0x0206002D0F01) *Jan 1 05:01:42.210: As14 IPCP: Address
0.0.0.0 (0x030600000000) *Jan 1 05:01:42.210: As14 IPCP: PrimaryDNS 0.0.0.0 (0x810600000000)
*Jan 1 05:01:42.210: As14 IPCP: PrimaryWINS 0.0.0.0 (0x820600000000) *Jan 1 05:01:42.210: As14
IPCP: SecondaryDNS 0.0.0.0 (0x830600000000) *Jan 1 05:01:42.210: As14 IPCP: SecondaryWINS
0.0.0.0 (0x840600000000) *Jan 1 05:01:42.210: As14 IPCP: O CONFREQ [REQsent] id 5 len 34 *Jan 1
05:01:42.210: As14 IPCP: CompressType VJ 15 slots CompressSlotID (0x0206002D0F01) *Jan 1
05:01:42.210: As14 IPCP: PrimaryDNS 0.0.0.0 (0x810600000000) *Jan 1 05:01:42.210: As14 IPCP:
PrimaryWINS 0.0.0.0 (0x820600000000) *Jan 1 05:01:42.210: As14 IPCP: SecondaryDNS 0.0.0.0
(0x830600000000) *Jan 1 05:01:42.210: As14 IPCP: SecondaryWINS 0.0.0.0 (0x840600000000) *Jan 1
05:01:42.214: As14 IPCP: I CONFACK [REQsent] id 1 len 10 *Jan 1 05:01:42.214: As14 IPCP: Address
10.200.20.22 (0x03060AC81416) *Jan 1 05:01:42.386: As14 IPCP: I CONFREQ [ACKrcvd] id 6 len 10
*Jan 1 05:01:42.386: As14 IPCP: Address 0.0.0.0 (0x030600000000) *Jan 1 05:01:42.386: As14 IPCP:
O CONFNAK [ACKrcvd] id 6 len 10 *Jan 1 05:01:42.386: As14 IPCP: Address 192.168.100.13
(0x0306C0A8640D) *Jan 1 05:01:42.546: As14 IPCP: I CONFREQ [ACKrcvd] id 7 len 10 *Jan 1
05:01:42.546: As14 IPCP: Address 192.168.100.13 (0x0306C0A8640D) *Jan 1 05:01:42.546: As14 IPCP:
O CONFACK [ACKrcvd] id 7 len 10 *Jan 1 05:01:42.546: As14 IPCP: Address 192.168.100.13
(0x0306C0A8640D) *Jan 1 05:01:42.546: As14 IPCP: State is Open *Jan 1 05:01:42.550: As14 IPCP:
Install route to 192.168.100.13 *Jan 1 05:01:45: %LINEPROTO-5-UPDOWN: Line protocol on Interface
Async14, changed state to up !-- Callback connection is up, PPP negotiation is complete !-- and
a route is installed.

```

## Información Relacionada

- [Devolución de llamadas PPP asíncronas entre un servidor de acceso y una PC](#)
- [Devolución de llamadas de PPP sobre ISDN](#)
- [Sondeo del módem con DNIS](#)
- [DNIS y sondeo del módem con una línea PRI](#)
- [Soporte Técnico - Cisco Systems](#)