

# Configuración de la incorporación de dispositivos y el enlace a la nube para Webex Edge para dispositivos

## Contenido

[Introducción](#)

[Prerequisites](#)

[Requirements](#)

[Componentes Utilizados](#)

[Antecedentes](#)

[Puertos y configuración del firewall](#)

[Configurar](#)

[Verificación](#)

[Troubleshoot](#)

## Introducción

Este documento describe cómo configurar la función "Webex Edge for Devices" para vincular sus dispositivos en las instalaciones al servicio en la nube de Cisco Webex.

## Prerequisites

### Requirements

Cisco recomienda que tenga conocimiento sobre estos temas:

- Conocimiento de los dispositivos de vídeo de Cisco
- Conocimiento de CUCM
- Conocimiento del centro de control

## Componentes Utilizados

La información que contiene este documento se basa en las siguientes versiones de software y hardware.

- Versión de software CE9.15 o posterior y SO de sala
- Unified CM versión 11.5(1) SU3 o 12.5(1) y posteriores. Si tiene la versión 12.0(1), siga el método descrito para los dispositivos registrados de Expressway.

La información que contiene este documento se creó a partir de los dispositivos en un ambiente de laboratorio específico. Todos los dispositivos que se utilizan en este documento se pusieron en funcionamiento con una configuración verificada (predeterminada). Si tiene una red en vivo, asegúrese de entender el posible impacto de cualquier comando.

## Antecedentes

Tenga en cuenta que la información proporcionada en este documento tiene ciertos requisitos:

- Se requiere software CE que admita cifrado avanzado.
- En el caso de las series SX y MX, las claves de cifrado se pueden obtener previa solicitud, excepto en los países en los que Cisco tiene restricciones para exportar el cifrado. Póngase en contacto con su representante de licencias de Cisco para obtener una clave.
- Se necesita conectividad HTTPS en los dispositivos para la herramienta Conector de dispositivo de Expressway.
- Se necesita acceso de administrador al hub de control.
- Se necesita el plan Cisco Collaboration Flex Plan.
- Se debe utilizar el conector de dispositivo Cisco Webex (WDC).
- \*.identrust.com se debe permitir para la verificación del certificado.
- En el caso de los dispositivos de las series Board, Desk y Room, las claves de cifrado están preinstaladas y no se pueden agregar más adelante. Los dispositivos DX70 y DX80 tienen claves de cifrado disponibles de forma predeterminada.
- Se requiere el registro de Unified CM o Expressway.

## Puertos y configuración del firewall

Aunque los medios no pasan a través de la nube de Webex (a menos que se active la experiencia optimizada de Webex), debe habilitar las mismas configuraciones de firewall que se aplican a los dispositivos registrados totalmente en la nube. Lea más acerca de los requisitos de medios y redes en el artículo [Requisitos de red para los servicios Webex](#).

### Limitaciones

Cuando habilita un calendario híbrido en un dispositivo vinculado a través de Webex Edge para dispositivos, deshabilita el calendario TMS en ese dispositivo, ya que solo se admite un origen de calendario a la vez.

La primera vez que vincula dispositivos a Webex Edge for Devices, se registran como dispositivos de modo compartido. Después de vincular los dispositivos, es posible asociar un dispositivo a un usuario.

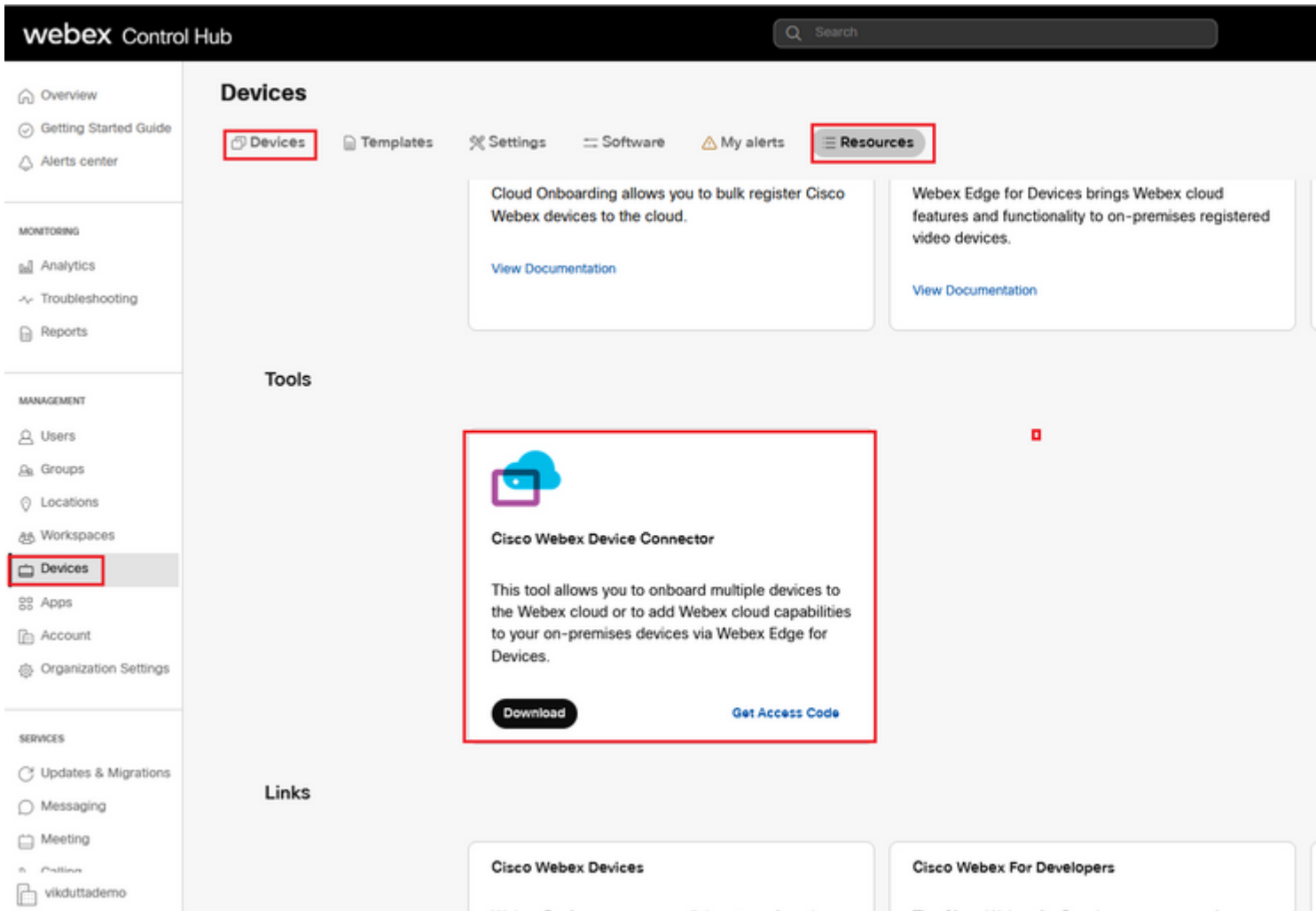
Configuración del firewall: [https://help.webex.com/en-us/article/WBX000028782/Network-Requirements-for-Webex-Services#id\\_134132](https://help.webex.com/en-us/article/WBX000028782/Network-Requirements-for-Webex-Services#id_134132)

## Configurar

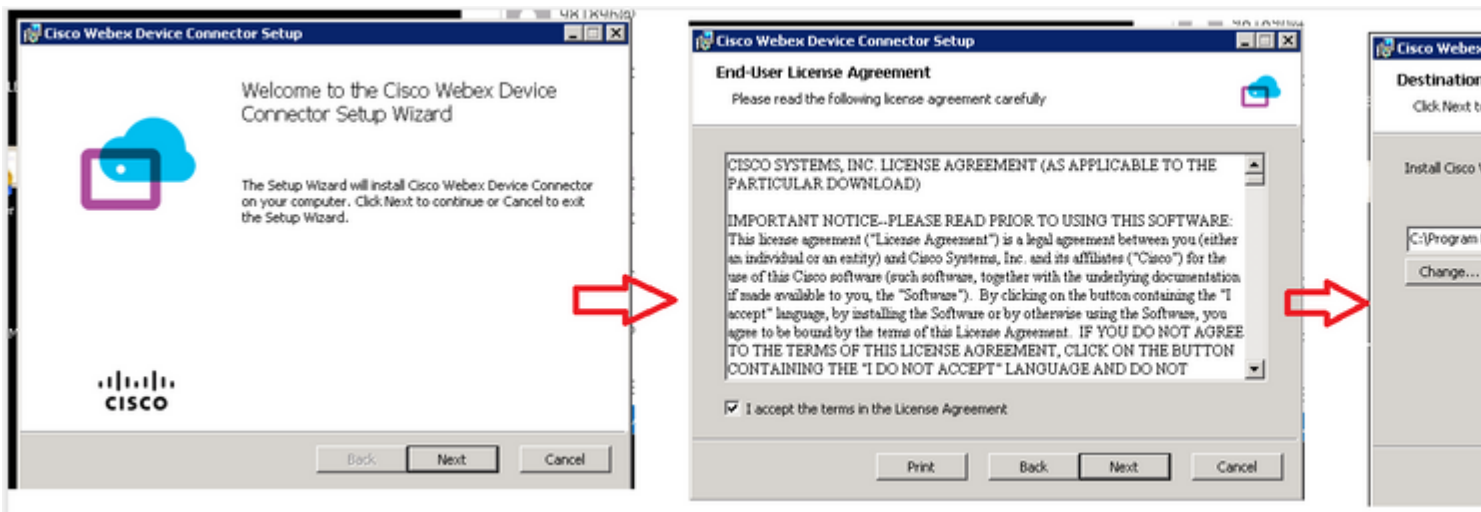
Descargue Cisco WDC del centro de control e instálelo. O bien, para incorporar o vincular dispositivos en las instalaciones a la nube de Webex, descargue la aplicación de escritorio WDC desde Webex Control Hub o utilice uno de estos enlaces:

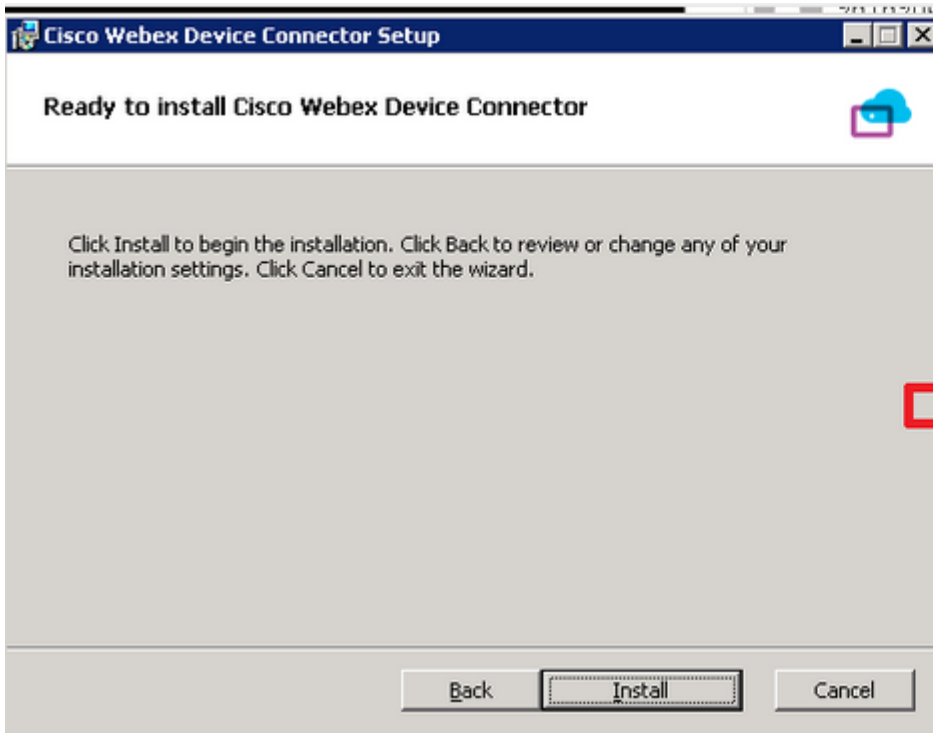
- Aplicación Cisco WDC para Mac:  
<https://binaries.webex.com/devicetoolbinariesuploadproductionstablemacaws/devicestool.pkg>
- Aplicación Cisco WDC para Windows:  
<https://binaries.webex.com/devicetoolbinariesuploadproductionstablewindowsaws/devicestool.msi>

En la vista de usuario de <https://admin.webex.com>, vaya a **Devices** y seleccione **Resources** para encontrar un enlace a la herramienta Device Connector.



Instale el conector del dispositivo WDC en el equipo (Windows o Mac).






Después de instalar la herramienta Device Connector, debe iniciar sesión en el conector de dispositivo Webex con el nombre de usuario y la contraseña del concentrador de control.



Seleccionar **I want cloud features for my on-premises registered devices** y haga clic en **Link devices registered with Cisco Unified Communications Manager** como se muestra en la imagen.


## What would you like help with?



I want to register multiple devices to the cloud

Cloud Onboarding allows you to register multiple Cisco collaboration devices to the cloud

[Documentation](#)



I want cloud features for my on-premises registered devices

Webex Edge for Devices adds Webex cloud capabilities while keeping your current on premises call flows

[Documentation](#)



I want to a  
clo

Hybrid Calling  
provides U  
capabilitie

Lea el cuadro verde de requisitos y seleccione extraer dispositivos de CUCM.

## Configure Webex Edge for Devices



Webex Edge for Devices adds Webex cloud capabilities while keeping your current on premises call flows

For device linking, we require CE 9.14.5 or later with strong encryption to be installed on the device. For devices registered to Unified CM, you also need to install the latest Device Package.



Link devices registered with Cisco Unified Communications Manager




Link devices using CSV or Cisco TMS Overview Export files

See how to prepare your file

Introduzca el host, el nombre de usuario (nombre de usuario de acceso API AXL estándar) y la contraseña de Unified CM y haga clic en **Connect** . Si tiene Unified CM con certificados firmados públicamente, asegúrese de que son válidos o haga clic en **Proceed** sin validación de certificados.

Device Connector recupera el nombre y la descripción de los dispositivos configurados de Unified CM. El nombre de la información de contacto será el nombre del espacio de trabajo al que está conectado el dispositivo. Si no hay ningún nombre de información de contacto definido, se utilizará el nombre de la unidad del sistema o la dirección MAC.

## Configure Webex Edge for Devices

 Connect to Cisco Unified Communications Manager

Host \*

10.10...: 0.38

Username (Standard AXL API Access) \*

appuser

Password \*

●●●●●●●●

Connect without certificate validation

Failed to connect to Unified CM: The certificate validation failed. We recommend that you add your own certificate to the directory in Base-64 encoded X.509 (.CER) format. Alternatively, you can proceed without validation.

Después de conectarse a CUCM, el conector de dispositivo Webex extrae toda la información del dispositivo de CUCM y está listo para vincularse.

The screenshot shows the 'Configure Webex Edge for Devices' page in the Cisco Webex Device Connector. At the top, it indicates 'Connected to 10.100.1.108' and provides buttons for 'Refresh List' and 'Connect to different Unified CM'. A search bar is present with the text 'Search for devices'. Below this, there are statistics: '9 Devices', '1 Linked', and '8 Ready to link'. The main part of the interface is a table listing devices with columns for Name, Description, and Type. Each row has a checkbox and a 'Link' button. The last row, 'SEPC014FE7B7B50', is highlighted with a red border.

| Name   | Description     | Type                      | Link |
|--|-----------------|---------------------------|------|
| <input type="checkbox"/> SEPA46C2AB0103C                 | SEPA46C2AB0103C | Cisco TelePresence MX800  | Link |
| <input type="checkbox"/> SEPE4C722646992                 | SEPE4C722646992 | Cisco TelePresence SX10   | Link |
| <input type="checkbox"/> SEP84B802CD8BE8                 | SEP84B802CD8BE8 | Cisco TelePresence SX10   | Link |
| <input type="checkbox"/> SEP7426ACEF086C                 | SEP7426ACEF086C | Cisco TelePresence DX70   | Link |
| <input type="checkbox"/> SEP1C6A7AE094C0                 | SEP1C6A7AE094C0 | Cisco Webex DX80          | Link |
| <input type="checkbox"/> SEPF4DBE6C73F2F                 | SEPF4DBE6C73F2F | Cisco Webex DX80          | Link |
| <input type="checkbox"/> SEP0896AD5F4593                 | SEP0896AD5F4593 | Cisco Webex Room Kit      | Link |
| <input type="checkbox"/> SEP0896AD5F4588                 | SEP0896AD5F4588 | Cisco Webex Room Kit Plus | Link |
| <input type="checkbox"/> <a href="#">SEPC014FE7B7B50</a> | SEPC014FE7B7B50 | Cisco Webex Desk Pro      | Link |

Haga clic en Link All para vincular todos los dispositivos de la lista. Para vincular un dispositivo individual, haga clic en el botón Link situado junto a él.

Device Connector envía la información del dispositivo a la organización de Webex y Webex Identity Service crea códigos de activación para todos los dispositivos. Unified CM aplica el código de activación a los dispositivos y el enlace de estos a su organización de Webex.

Cuando el dispositivo está vinculado a los servicios en la nube de Cisco Webex, puede hacer clic en el nombre del dispositivo para abrir la página del dispositivo directamente en el concentrador de control.

Si el dispositivo indica Link Pending, aún no está vinculado. El código de activación se suministra desde Unified CM. El sistema intenta establecer un vínculo con el dispositivo durante 7 días hasta que caduque el código de activación. Si el dispositivo está disponible en ese momento, se vincula.

Configuración específica del terminal:

El terminal se puede registrar y aprovisionar a través de CUCM, como se muestra en estas imágenes.



10.10...  
Desk Pro

Home

Call

SETUP

Settings

Users

Security

Search...

Phonebook

Provisioning

Proximity

RoomAnalytics

RoomPreset

Security

SIP

### Status / SIP

Proxy 1

Address

Status

Registration 1

Reason

Status

URI

## Status / Provisioning

Discovered

None

NextRetry

Reason

Server

10.127.204.106

Status

Provisioned

WebexCalling Status

Idle

## Configuration / Provisioning

CUCM CallManagementRecords CallDiagnostics ⓘ Enabled ▾

LoginName ⓘ

appadmin

Mode ⓘ

CUCM ▾

Password ⓘ

●●●

TlsVerify ⓘ

Off ▾

WebexEdge ⓘ

On ▾

### ExternalManager

Address ⓘ

10.127.1.1

cucm IP address

AlternateAddress ⓘ

Domain ⓘ

Path ⓘ

Protocol ⓘ

HTTP ▾

Cuando esté listo para vincular dispositivos. Haga clic en [Link dispositivos](#). Si los dispositivos se enlazan correctamente, el estado de Dispositivos en el Conector del dispositivo Webex cambia a **Linked** en verde.

SEPC014FE7B7B50

SEPC014FE7B7B50

Cisco Webex Desk Pro

En el terminal, la conexión posterior al perímetro se realiza al concentrador de control, como se muestra en la imagen.

10.101.234.136  
Desk Pro

- Home
- Call
- SETUP
  - Settings
  - Users
  - Security
- CUSTOMIZATION
  - Personalization
  - UI Extensions Editor

## System Information

### General

10.101.234.136 IPv4 C0:14:FE:7B:7B:50 MAC Address

- IPv6

FOC2427NF4L Serial Number Ethernet Active Interface

Normal Temperature

9988777@10.127.234.136 SIP URI

### Issues

I am flying on Cloud

### Provisioning

Cisco UCM Provisioning Model

Webex Edge for Desktop Registered

¿Cómo se actualiza Webex Device Connector?

El conector de dispositivo Webex recibe una actualización de software de inserción desde la nube. Si recibe una notificación, se recomienda actualizar el conector.

## Configure Webex Edge for Devices

Connected to 10.127.234.136 Refresh List Connect to different Unified C

Search for devices

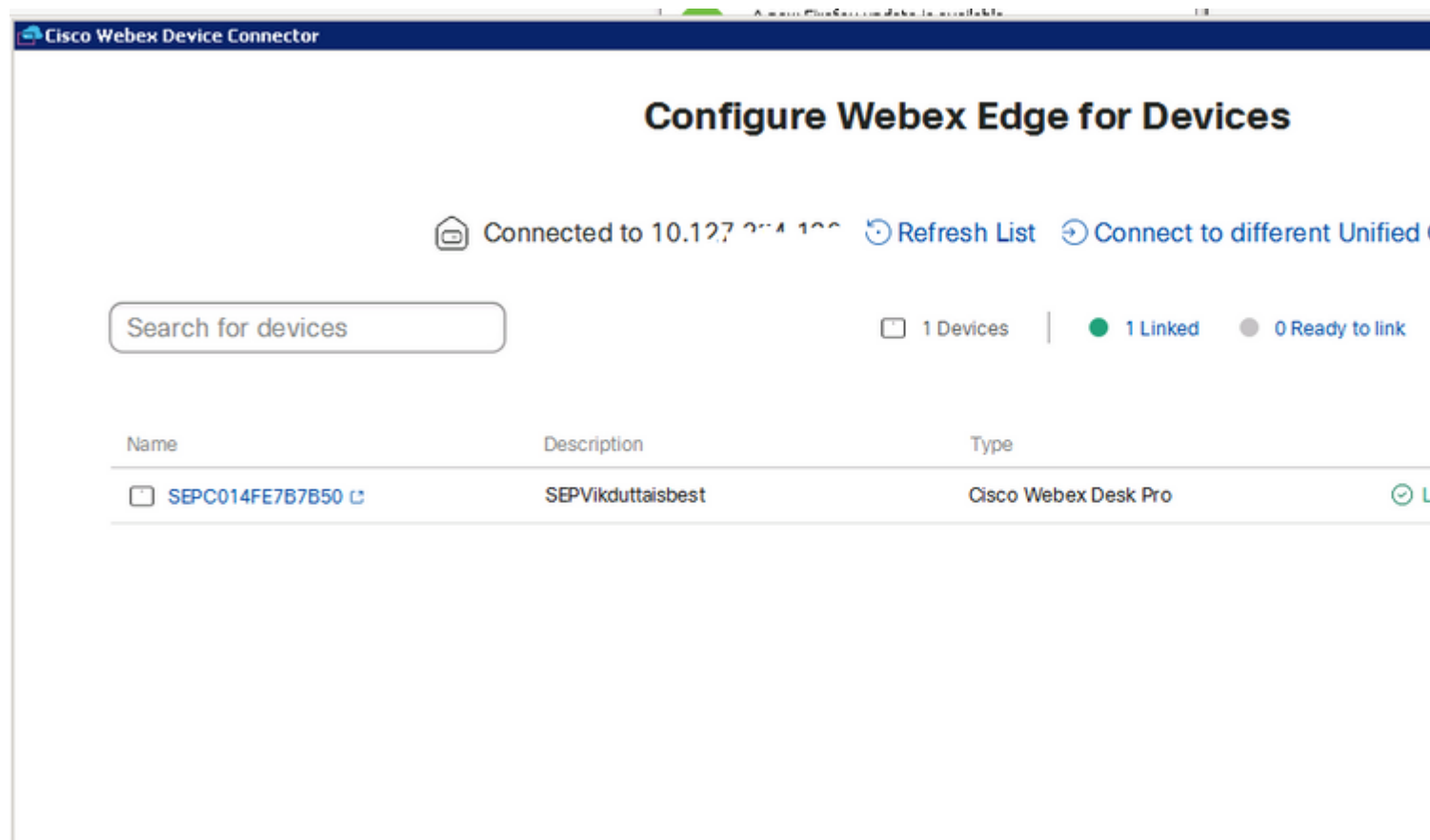
1 Devices | 1 Linked | 0 Ready to link

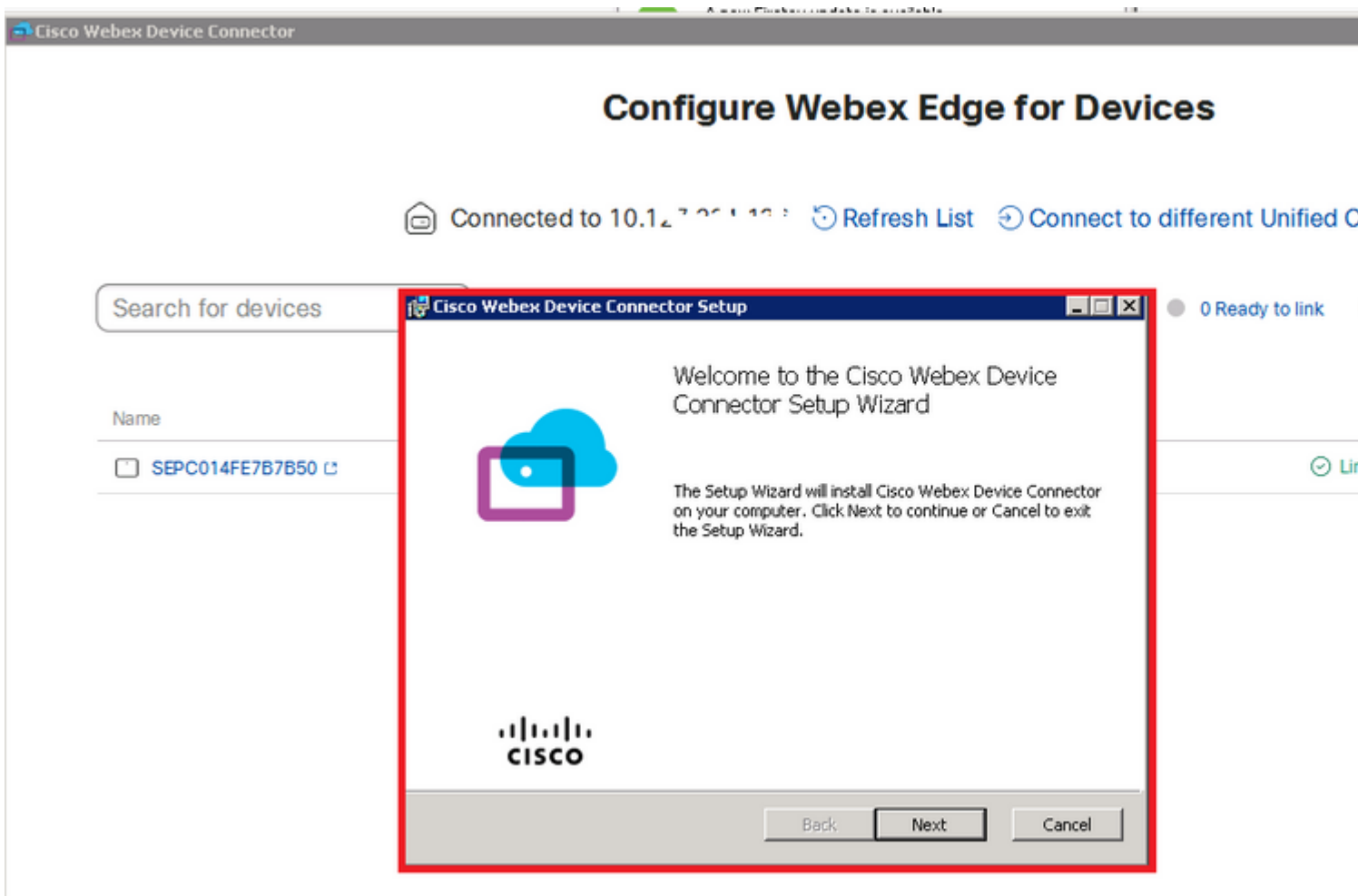
| Name            | Description       | Type                 |
|-----------------|-------------------|----------------------|
| SEPC014FE7B7B50 | SEPVikduttaiabest | Cisco Webex Desk Pro |

Haga clic en Update y comienza la descarga. Una vez finalizada la descarga, tendrá que volver a instalar el nuevo conector. Seleccionar Link devices registered on CUCM. Publique esto, inserte IP/nombre de

usuario/contraseña de CUCM para extraer todos los dispositivos (como se hizo anteriormente en este documento).

El conector se ha actualizado correctamente, como se muestra en la imagen.





## Verificación

Actualmente, no hay un procedimiento de verificación disponible para esta configuración.

## Troubleshoot

Actualmente, no hay información específica de troubleshooting disponible para esta configuración.

## Acerca de esta traducción

Cisco ha traducido este documento combinando la traducción automática y los recursos humanos a fin de ofrecer a nuestros usuarios en todo el mundo contenido en su propio idioma.

Tenga en cuenta que incluso la mejor traducción automática podría no ser tan precisa como la proporcionada por un traductor profesional.

Cisco Systems, Inc. no asume ninguna responsabilidad por la precisión de estas traducciones y recomienda remitirse siempre al documento original escrito en inglés (insertar vínculo URL).