

Troubleshooting de Secreto Compartido del Configurador CPE DOCSIS

Contenido

[Introducción](#)

[Antes de comenzar](#)

[Convenciones](#)

[Prerequisites](#)

[Componentes Utilizados](#)

[Problema](#)

[Explicación](#)

[Información Relacionada](#)

[Introducción](#)

Este documento explica cómo el Configurador del equipo de las instalaciones del cliente (CPE) de las especificaciones de interfaz de servicio de datos por cable (DOCSIS) de Cisco maneja las claves secretas compartidas.

Cable shared-secret es un mecanismo que se puede utilizar para reducir el robo de servicios por parte de no suscriptores. Funciona mediante una clave secreta compartida única configurada en el Sistema de terminación de cable módem (CMTS) y en el archivo de configuración DOCSIS que se envía a los cable módems antes de que se conecten. Si se configura esta función, el cable módem no puede completar el registro en el CMTS sin la clave.

El primer paso en la resolución de problemas de las instalaciones con cable shared-secret (en particular las nuevas instalaciones) implica verificar visualmente que el cable shared-secret configurado en el CMTS coincida con el del archivo de configuración DOCSIS.

[Antes de comenzar](#)

[Convenciones](#)

Para obtener más información sobre las convenciones del documento, consulte [Convenciones de Consejos Técnicos de Cisco](#).

[Prerequisites](#)

El lector debe tener conocimientos básicos de DOCSIS.

[Componentes Utilizados](#)

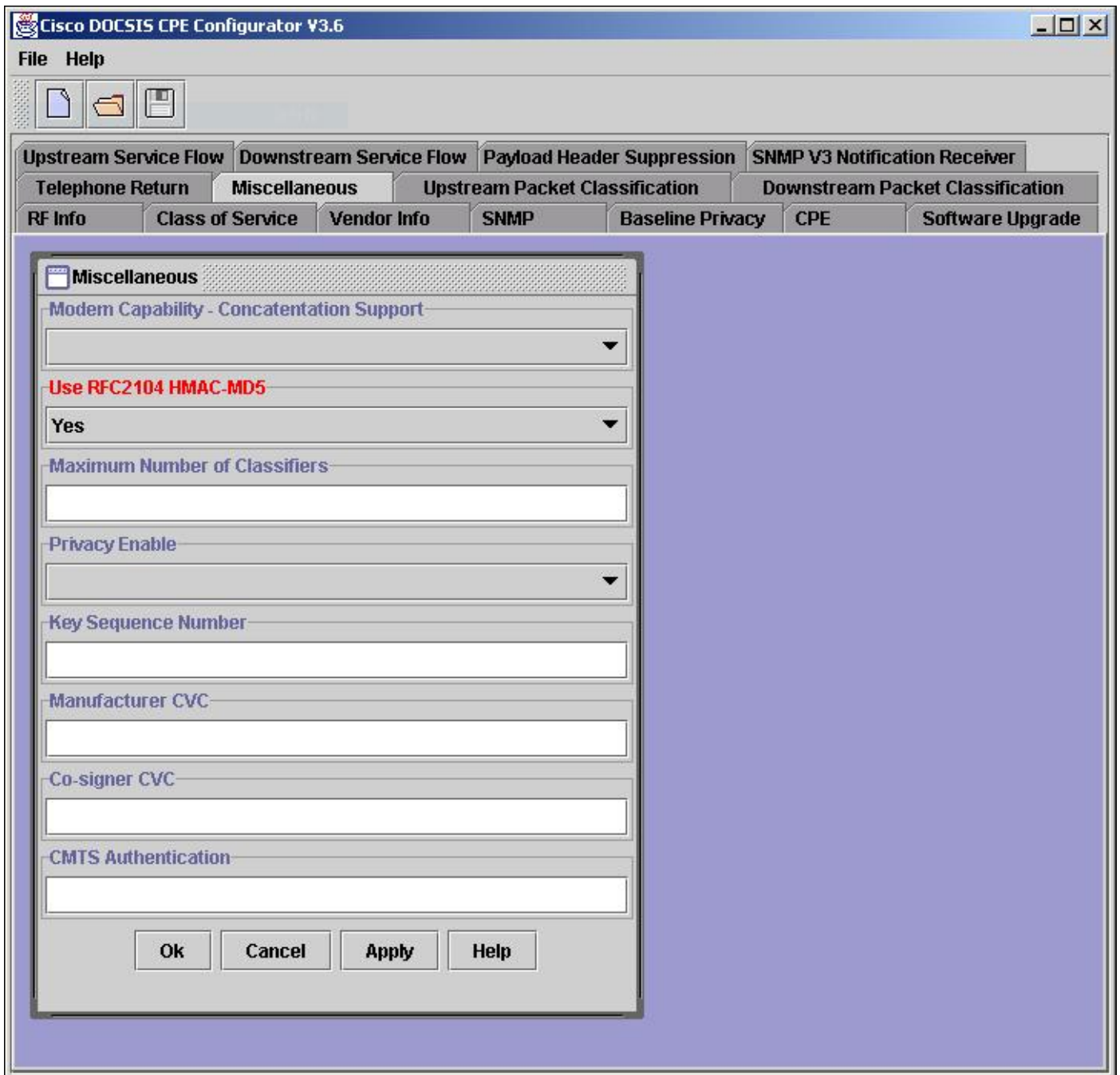
Este comando apareció por primera vez en Cisco IOS® Software Release 11.3 XA.

Problema

Para verificar visualmente el cable shared-secret en el CMTS, verifique la configuración con el comando **show run**, como se muestra en este ejemplo.

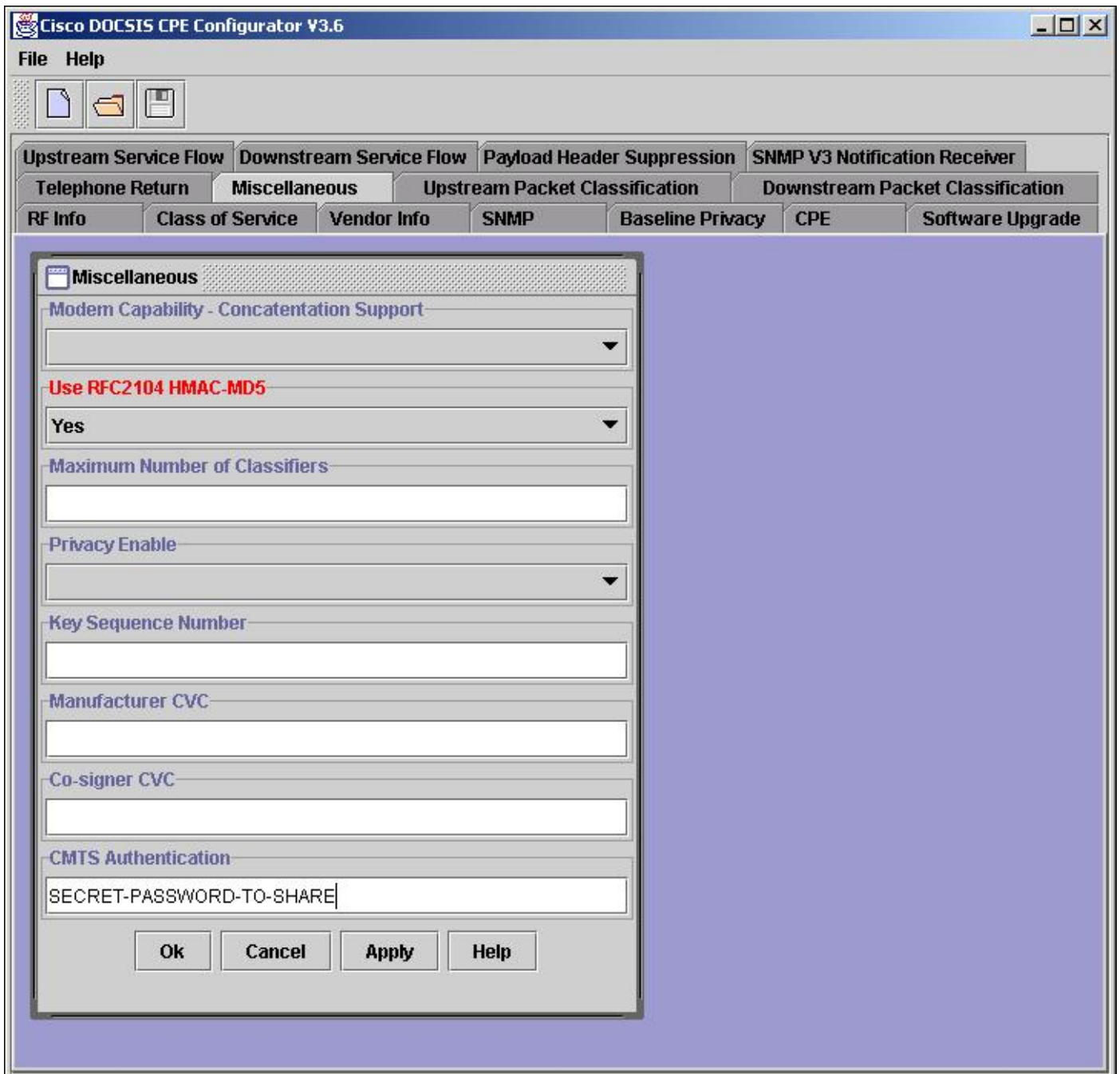
```
Router#show running-config interface Cable3/0
Building configuration...
interface Cable3/0
ip address 10.1.1.1 255.255.255.0
no keepalive
cable shared-secret SECRET-PASSWORD-TO-SHARE
cable map-advance static
cable downstream annex B
cable downstream modulation 64qam
cable downstream interleave-depth 32
cable downstream frequency 583250000
cable upstream 0 frequency 28000000
cable upstream 0 power-level 0
no cable upstream 0 shutdown
cable dhcp-giaddr policy
cable helper-address 192.168.101.3
!
```

Sin embargo, cuando se utiliza el Configurador CPE de Cisco DOCSIS para abrir y ver el archivo de configuración DOCSIS en cuestión, el cable shared-secret (denominado Autenticación CMTS por el Configurador) no aparece, como se muestra en este gráfico.



Explicación

Por diseño, el Configurator CPE de Cisco DOCSIS no muestra el valor del campo de autenticación CMTS cuando se abre un archivo (por motivos de seguridad). Sin embargo, cuando se crea un nuevo archivo o se actualiza uno existente para incluir la función de autenticación CMTS, el valor puede verse siempre que la sesión del configurador esté abierta y activa. Una vez que finaliza la sesión del configurador en un archivo determinado (el configurador se cierra o se abre un archivo diferente), no se puede ver de nuevo el valor de autenticación CMTS.



Nota: Tenga cuidado al sobrescribir archivos existentes con Cisco DOCSIS CPE Configurator. El valor de autenticación CMTS puede dañarse sobrescribiendo un archivo existente. Cuando sea posible, agregue Autenticación CMTS a un archivo existente y, a continuación, guárdelo con un nuevo nombre de archivo. Cuando sea necesario volver a utilizar el mismo nombre de archivo, guarde el archivo actualizado en otro nombre de archivo y finalice la sesión de Configurator (salga del Configurator o abra un nuevo archivo). Puede ejecutar comandos de interfaz de línea de comandos (CLI) o utilizar herramientas de GUI para cambiar el nombre de archivo por el que desee y que ya exista. En DOS, utilice los comandos **rename** o **copy**; en UNIX, utilice el comando **mv**; En el Explorador de Windows, haga clic con el botón secundario en el archivo y elija **Cambiar nombre**.

[Información Relacionada](#)

- [Asesoría en seguridad de Cisco: Desvío de la autenticación del sistema de terminación del cablemódem](#)
- [Troubleshooting de uBR Cable Modems que no funcionan](#)

- [Comandos de funciones de banda ancha universal](#)
- [Soporte Técnico y Documentación - Cisco Systems](#)

Acerca de esta traducción

Cisco ha traducido este documento combinando la traducción automática y los recursos humanos a fin de ofrecer a nuestros usuarios en todo el mundo contenido en su propio idioma.

Tenga en cuenta que incluso la mejor traducción automática podría no ser tan precisa como la proporcionada por un traductor profesional.

Cisco Systems, Inc. no asume ninguna responsabilidad por la precisión de estas traducciones y recomienda remitirse siempre al documento original escrito en inglés (insertar vínculo URL).