

Anpassen des Web-Authentifizierungsportals auf dem Catalyst 9800 WLC

Inhalt

[Einleitung](#)

[Voraussetzungen](#)

[Anforderungen](#)

[Verwendete Komponenten](#)

[Anpassen der Webportaldateien](#)

[Laden Sie das benutzerdefinierte Web-Authentifizierungsportal auf den 9800 WLC hoch, und konfigurieren Sie es.](#)

[Überprüfung](#)

[Fehlerbehebung](#)

Einleitung

In diesem Dokument wird beschrieben, wie Sie ein benutzerdefiniertes Web-Authentifizierungsportal für den Catalyst 9800 Wireless Controller (9800 WLC) erstellen.

Voraussetzungen

Der Quellcode ist einfach zu bearbeiten und verfügt über ein reaktionsfähiges WEB-Design, das mit modernen Webbrowsern auf Computern und Mobilgeräten kompatibel ist.

Anforderungen

Cisco empfiehlt, dass Sie über Kenntnisse in folgenden Bereichen verfügen:

- HTML und CSS
- Konfigurationsanleitung für den 9800 WLC

Verwendete Komponenten

Die Informationen in diesem Dokument basieren auf der folgenden Software- und Hardwareversion:

- Cisco Catalyst Wireless Controller der Serie 9800, Cisco IOS® XE Gibraltar 16.12.1s

Die Informationen in diesem Dokument beziehen sich auf Geräte in einer speziell eingerichteten Testumgebung. Alle Geräte, die in diesem Dokument benutzt wurden, begannen mit einer gelöschten (Nichterfüllungs) Konfiguration. Wenn Ihr Netzwerk in Betrieb ist, stellen Sie sicher, dass Sie die möglichen Auswirkungen aller Befehle kennen.

Anpassen der Webportaldateien


Folgende Dateien bilden das benutzerdefinierte Web-Authentifizierungsportal:

- Anmelden.html
- bootstrap.min.css
- JQuery.min.js
- style.css
- animate.css
- web_auth_logo.png

Nur diese Dateien müssen bearbeitet werden:

- Anmelden.html
- style.css
- web_auth_logo.png

Dies ist der Quellcode für das Web-Authentifizierungsportal (log in.html).

 Hinweis: Lesen Sie den Code sorgfältig, es hat HTML-Kommentare, die die Struktur des Web-Authentifizierung Portal erklären.

```
<!DOCTYPE html>
<html lang="en">
<head>
  <meta charset="utf-8">
  <meta name="viewport" content="width=device-width, initial-scale=1">
  <title>YOUR COMPANY TITLE HERE</title>
  <script src="jquery.min.js"></script>
  <link rel="stylesheet" href="bootstrap.min.css">
  <link rel="stylesheet" href="animate.css">
<link rel="stylesheet" href="style.css" >
  <script>
    function submitAction(){
      var link = document.location.href;
      var searchString = "redirect=";
      var equalIndex = link.indexOf(searchString);
      var redirectUrl = "";

      if (document.forms[0].action == "") {
        var url = window.location.href;
        var args = new Object();
        var query = location.search.substring(1);
        var pairs = query.split("&");
        for(var i=0;i<pairs.length;i++){
          var pos = pairs[i].indexOf('=');
          if(pos == -1) continue;
          var argname = pairs[i].substring(0,pos);
          var value = pairs[i].substring(pos+1);
          args[argname] = unescape(value);
        }
        document.forms[0].action = args.switch_url;
      }
    }
  </script>
</head>
<body>
  <div class="container">
    <div class="row">
      <div class="col-md-4">
        <div class="text-center">
          <img alt="Logo" data-bbox="100 100 150 150"/>
        </div>
      </div>
      <div class="col-md-8">
        <div class="text-center">
          <h2>Anmelden</h2>
          <input type="text" value="E-Mail-Adresse" />
          <input type="password" value="Passwort" />
          <input type="button" value="Anmelden" />
          <input type="button" value="Passwort vergessen" />
          <input type="button" value="Neu registrieren" />
        </div>
      </div>
    </div>
  </div>
</body>
</html>
```

```

    if(equalIndex >= 0) {
        equalIndex += searchString.length;
        redirectUrl = "";
        redirectUrl += link.substring(equalIndex);
    }
    if(redirectUrl.length > 255)
        redirectUrl = redirectUrl.substring(0,255);
    document.forms[0].redirect_url.value = redirectUrl;
    document.forms[0].buttonClicked.value = 4;
    document.forms[0].submit();
}

```

```

function loadAction(){
    var url = window.location.href;
    var args = new Object();
    var query = location.search.substring(1);
    var pairs = query.split("&");
    for(var i=0;i<pairs.length;i++){
        var pos = pairs[i].indexOf('=');
        if(pos == -1) continue;
        var argname = pairs[i].substring(0,pos);
        var value = pairs[i].substring(pos+1);
        args[argname] = unescape(value);
    }
}

```

```

document.forms[0].action = args.switch_url;

```

```

// This is the status code returned from webauth log in action
// Any value of status code from 1 to 5 is error condition and user
// should be shown error as below or modify the message as it suits
// the customer

```

```

if(args.statusCode == 1){
    alert("You are already logged in. No further action is required on your part.");
}
else if(args.statusCode == 2){
    alert("You are not configured to authenticate against web portal. No further action is
}
else if(args.statusCode == 3){
    alert("The username specified cannot be used at this time. Perhaps the user is already
}
else if(args.statusCode == 4){
    alert("Wrong username and password. Please try again.");
}
else if(args.statusCode == 5){
    alert("The User Name and Password combination you have entered is invalid. Please try
}
}

```

```

</script>

```

```

</head>

```

```

<body class="animated fadeInUp">

```

```

<!-- TOP BAR -->

```

```

<nav class="navbar navbar-expand-md sticky-top navbar-light bg-dark ">

```

```

```

```

<div class="container">

```

```

    <h4 class="align-middle text-white">Your Company Name Here</h4>

```

```

</div>

```

```

</nav>

```

```

<!-- END TOP BAR -->

```

```

<div class="bg"> <!--Background color -->

<div class="container-fluid padding "><!-- page content -->
  <div class="row padding">
    <div class="col-md-12 col-lg-6">
      <br>
      <h5>Accessing Company Public Network From Your Wireless Device</h5>
      <p class="text-justify">The Company provides Internet access points at no charge in selected areas.
        computers or devices capable of receiving wireless signals.
        You can access the Internet from your wireless device when sitting within range of an access point.
        Guests are expected to use the wireless access in a legal and responsible manner. By using the wireless
        user acknowledges that he/she is subject to, and agrees to abide by all laws, and all regulations that are
        applicable to Internet use.
      </p>
      <br>
      <h5>Terms and Conditions of Use</h5>
      <p class="text-justify">Guests need a notebook/laptop computer or other device equipped with a wireless network card.
        The Company assumes no responsibility for the safety of equipment.</p>
      <br>
      <br>
      <div class="card mx-auto" style="width: 350px;"> <!--Form container-->
      <h5 class="card-header info-color white-text text-center py-4">
      <strong>Sign in</strong>
      </h5>
      <div class="card-body px-lg-5 pt-0"><!--Form content-->
      <!-- Form -->
      <form class="text-center" style="color: #757575;" method="post">
        <input TYPE="hidden" NAME="buttonClicked" SIZE="16" MAXLENGTH="15" value="0">
          <input TYPE="hidden" NAME="redirect_url" SIZE="255" MAXLENGTH="255" VALUE="">
          <input TYPE="hidden" NAME="err_flag" SIZE="16" MAXLENGTH="15" value="0">
      <!-- Username input -->
      <div class="md-form"><br>
        <label for="materiallog inFormEmail">Username</label>
        <input type="TEXT" name="username" SIZE="25" MAXLENGTH="63" VALUE="" class="form-control">
      </div><br><!-- End Username input -->
        <!-- Password input-->
      <div class="md-form">
        <label for="materiallog inFormPassword">Password</label>
        <input type="password" name="password" SIZE="25" MAXLENGTH="63" VALUE="" class="form-control">
      </div><br><!-- End password input -->
      <!-- Sign in button -->
        <button class="btn btn-outline-info btn-rounded btn-block my-4 waves-effect z-depth-0">Sign In
      </form> <!-- End FORM -->
      </div><!-- End Form content-->
    </div><!--Form container-->
  </div>
</div>
</div><!-- End page content -->
</div><!--End background color -->

</body>
</html>

```

Um die Seite zu ändern, Titel Bearbeiten Sie diesen Abschnitt:

```

...
<title>YOUR COMPANY TITLE HERE</title>

```

...

Um das Firmenlogo zu ändern, bearbeiten Sie das `img`-Tag, verwenden Sie ein `.png`- oder `.svg`-Bild. Ändern Sie die Parameter für Breite und Höhe, um die Größe des Logos anzupassen.



Hinweis: SVG-Bilder mit transparentem Hintergrund werden für eine bessere Optik empfohlen.

```
<#root>
```

```
<!-- TOP BAR -->
```

```
<nav class="navbar navbar-expand-md sticky-top navbar-light bg-dark ">
```

```

```

```
<div class="container">
```

```
  <h4 class="align-middle text-white">Your Company Name Here</h4>
```

```
</div>
```

```
</nav>
```

```
<!-- END TOP BAR -->
```

Um die Hintergrundfarbe für den Seitentitel zu ändern, erstellen Sie in der Datei `style.css` eine eigene Klasse, und ersetzen Sie `bg-dark` durch die benutzerdefinierte Klasse:

```
<#root>
```

```
<!-- TOP BAR -->
```

```
<nav class="navbar navbar-expand-md sticky-top navbar-light
```

```
my-custom-bg-class
```

```
">
```

```

```

```
<div class="container">
```

```
<h4 class="align-middle text-white animated fadeInLeft slow">Your Company Name Here</h4>
```

```
</div>
```

```
</nav>
```

```
<!-- END TOP BAR -->
```

Um den Hintergrund und die Textfarbe der Seite zu ändern, ändern Sie die `bg`-Klasse:

```
<#root>
```

```
<div class="
```


```
bg
```

```
"> <!--Background color -->
```

Hier sind die verfügbaren Klassen, beachten Sie, dass der Hintergrund und die Textfarbe sich entsprechend ändern:

BG	Big2	BG3
BG4		BG6

Wenn Sie ein Bild als Hintergrund oder eine andere Farbe in der Datei style.css verwenden möchten, bearbeiten Sie die CSS-Klasse bg-img, und verwenden Sie sie.

 **Achtung:** Das Hintergrundbild kann aufgrund seiner Größe auf Mobilgeräten nicht richtig aussehen, und der Text kann aufgrund der Bildfarben schwer lesbar sein.

```
.bg-img{  
  background-image: url("winter.jpg");  
  height: 100%;  
  background-position: center;  
  background-repeat: no-repeat;  
  background-size: cover;  
}
```

Die Verwendung eines Bildes als Hintergrund sieht wie das nächste Bild aus:



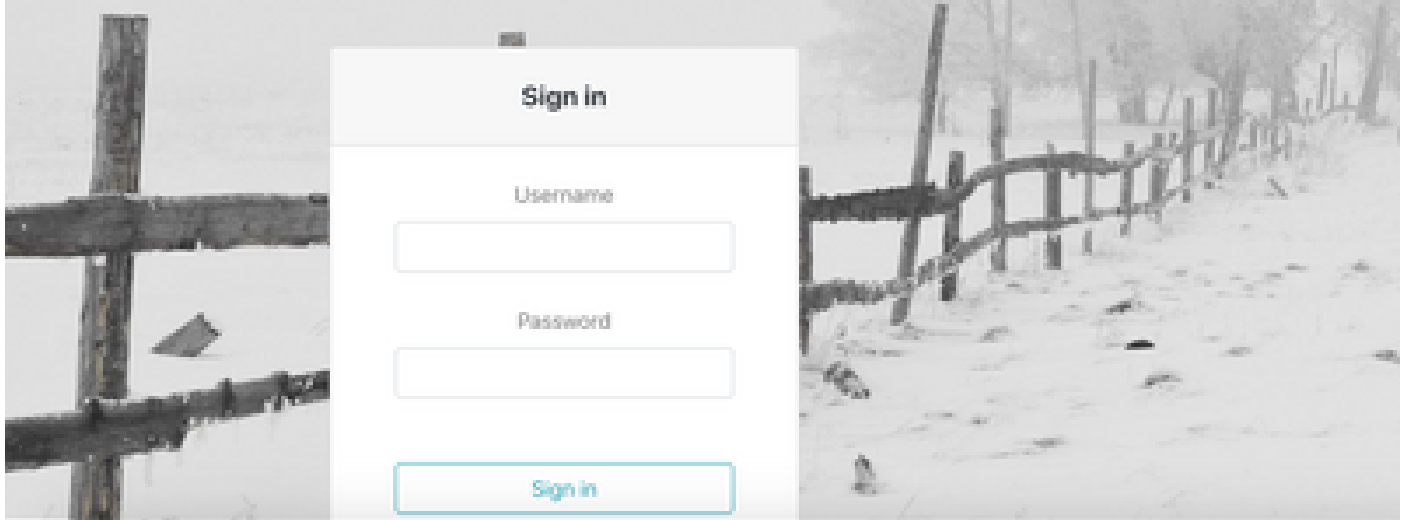
Your Company Name Here

Accessing Company Public Network From Your Wireless Device

The Company provides Internet access points at no charge in selected areas for guests with portable computers or devices capable of receiving wireless signals. You will be able to access the Internet from your wireless device when sitting within range of an access point. Guests are expected to use the wireless access in a legal and responsible manner. By using this wireless access network, the user acknowledges that he/she is subject to, and agrees to abide by all laws, and all state and federal rules and regulations applicable to Internet use.

Terms and Conditions of Use

Guests will need a notebook/laptop computer or other device equipped with a wireless card that supports the WiFi standard. The Company assumes no responsibility for the safety of equipment.



Die Klasse bg5 sieht wie das nächste Bild aus:

Accessing Company Public Network From Your Wireless Device

The Company provides Internet access points at no charge in selected areas for guests with portable computers or devices capable of receiving wireless signals. You will be able to access the Internet from your wireless device when sitting within range of an access point. Guests are expected to use the wireless access in a legal and responsible manner. By using this wireless access network, the user acknowledges that he/she is subject to, and agrees to abide by all laws, and all state and federal rules and regulations applicable to Internet use.

Terms and Conditions of Use

Guests will need a notebook/laptop computer or other device equipped with a wireless card that supports the WiFi standard. The Company assumes no responsibility for the safety of equipment.

Sign in

Username

Password

Sign in

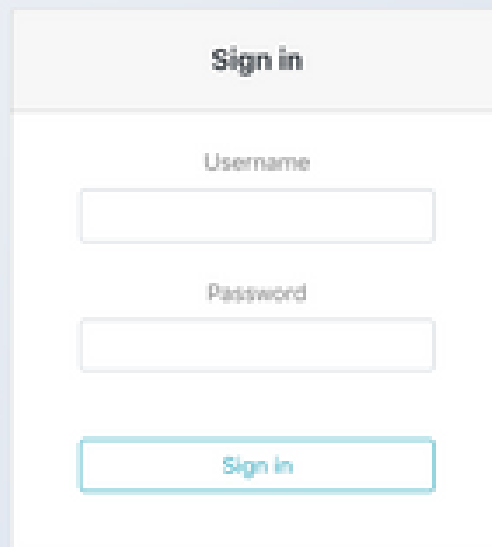
Die Klasse bg6 sieht wie das nächste Bild aus:

Accessing Company Public Network From Your Wireless Device

The Company provides Internet access points at no charge in selected areas for guests with portable computers or devices capable of receiving wireless signals. You will be able to access the Internet from your wireless device when sitting within range of an access point. Guests are expected to use the wireless access in a legal and responsible manner. By using this wireless access network, the user acknowledges that he/she is subject to, and agrees to abide by all laws, and all state and federal rules and regulations applicable to Internet use.

Terms and Conditions of Use

Guests will need a notebook/laptop computer or other device equipped with a wireless card that supports the WiFi standard. The Company assumes no responsibility for the safety of equipment.



The image shows a 'Sign in' form with a light yellow background. At the top, the text 'Sign in' is centered. Below it are two input fields: 'Username' and 'Password'. At the bottom is a 'Sign in' button with a blue border and text.


In diesem Abschnitt können Sie den Seiteninhalt mit Ihren eigenen Geschäftsbedingungen ändern:

```
<h5>Accessing Company Public Network From Your Wireless Device</h5>
<p class="text-justify">The Company provides Internet access points at no charge in selected areas
computers or devices capable of receiving wireless signals.
You are able to access the Internet from your wireless device when sitting within range of an acces
Guests are expected to use the wireless access in a legal and responsible manner. By using this wir
user acknowledges that he/she is subject to, and agrees to abide by all laws, and all state and fe
applicable to Internet use.
</p>
<br>
<h5>Terms and Conditions of Use</h5>
<p class="text-justify">Guests need a notebook/laptop computer or other device equipped with a wire
The Company assumes no responsibility for the safety of equipment.</p>
<br>
```

Um das Authentifizierungsportal zu vereinheitlichen, können Sie Animationen ohne Komplexität hinzufügen. Bearbeiten Sie den Animationsnamen nach der animierten Klasse. Für dieses Beispiel wurden zwei Animationen verwendet. Die verfügbaren Animationen finden Sie unter [animate.css](#):

```
<#root>
...
<body class="
animated fadeInUp
">
...
<h4 class="align-middle text-white
animated fadeInLeft slow
">Your Company Name Here</h4>
...
```

Dies ist das endgültige Aussehen des benutzerdefinierten Web-Authentifizierungsportals mit Animationen. Wählen Sie die Registerkarte Ergebnis, um ein konkretes Beispiel anzuzeigen.


 Tipp: Sie können die Hintergrundfarben und Schriftarten ganz einfach nach Belieben bearbeiten. Erstellen Sie eine neue Klasse in der Datei style.css, und verwenden Sie sie.

Laden Sie das benutzerdefinierte Web-Authentifizierungsportal auf den 9800 WLC hoch, und konfigurieren Sie es.

In diesem Abschnitt wird Schritt für Schritt beschrieben, wie Sie ein benutzerdefiniertes WebAuth-Paket in Cat 9800 installieren und konfigurieren.

1. Laden Sie das Wireless LAN Controller Web Authentication-Paket (WLC_WEBAUTH_BUNDLE_1.0.zip) unter Cisco.com herunter:

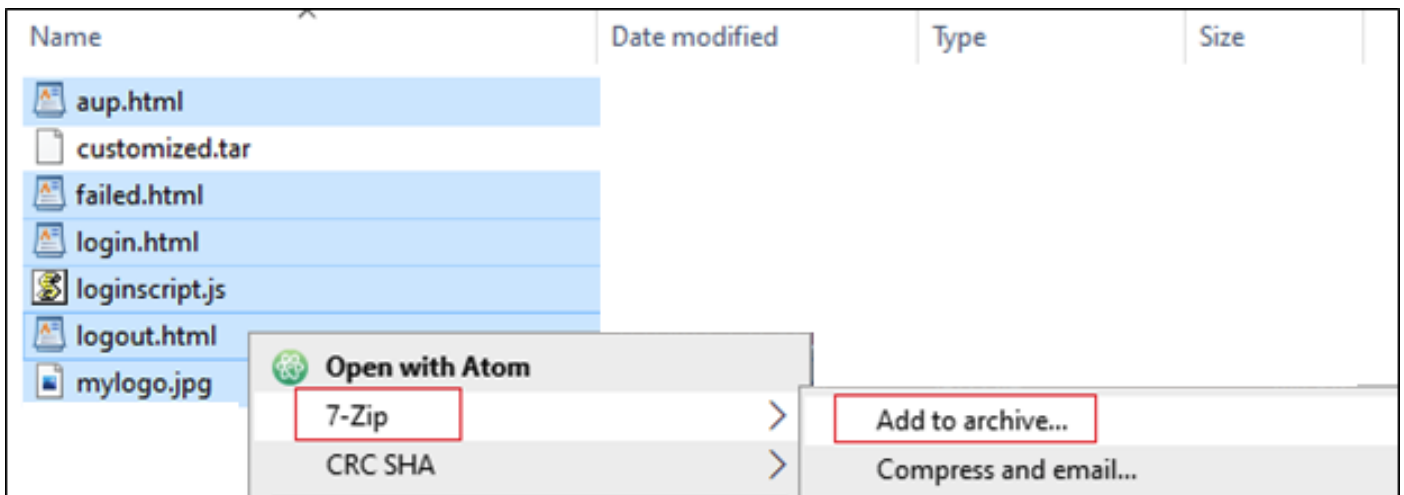
<https://software.cisco.com/download/home/286316412/type/282791507/release/16.10.1>

 Hinweis: Das Paket ist für alle 9800-Controller identisch. Sie können die Datei z. B. von der 9800-40 herunterladen und für 9800-L oder die virtuelle 9800-CL verwenden.

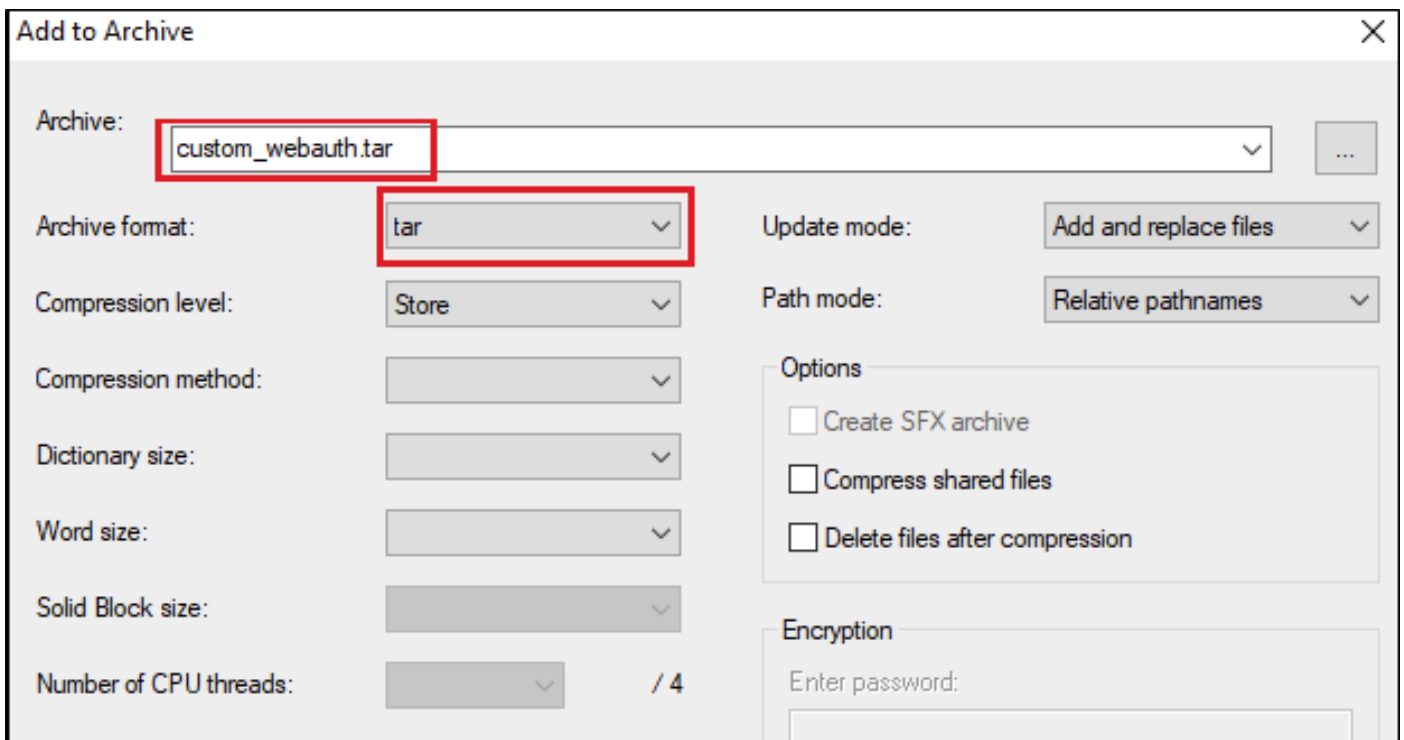
2. Um das Paket anzupassen, entpacken Sie es in einen Ordner. Öffnen Sie jede HTML-Datei, die wie zuvor erläutert bearbeitet werden muss, und laden Sie das Logo mit hoch. Die Dateinamen sind nicht wichtig, Sie können sie nennen, was Sie wollen.

Löschen Sie nach diesem Schritt die Datei log in.tar, da Sie eine neue Datei erstellen müssen.

Wählen Sie alle Dateien und klicken Sie mit der rechten Maustaste, und wählen Sie 7-Zip (oder ein ähnliches Programm, das Sie installiert haben) und wählen Add to archive...



Geben Sie ihm einen beliebigen Namen und wählen Sie tar als Archivformat:



3. Navigieren Sie dann zum 9800 WLC

Administration > Management > Backup & Restore (Verwaltung > Sicherung und Wiederherstellung) ändern Sie den Dateityp in Web Auth Bundle (Web Auth-Paket), und laden Sie nur die benutzerdefinierte TAR-Datei hoch.

Cisco Catalyst 9800-L Wireless Controller 17.3.1

Administration > Management > Backup & Restore

Config File Management

Copy: To Device

File Type: Web Auth Bundle

Transfer Mode: HTTP

Source File Path*: customized.tar

Download File

Cisco Catalyst 9800-L Wireless Controller 17.3.1

Administration > Management > Backup & Restore

Config File Management

Copy: To Device

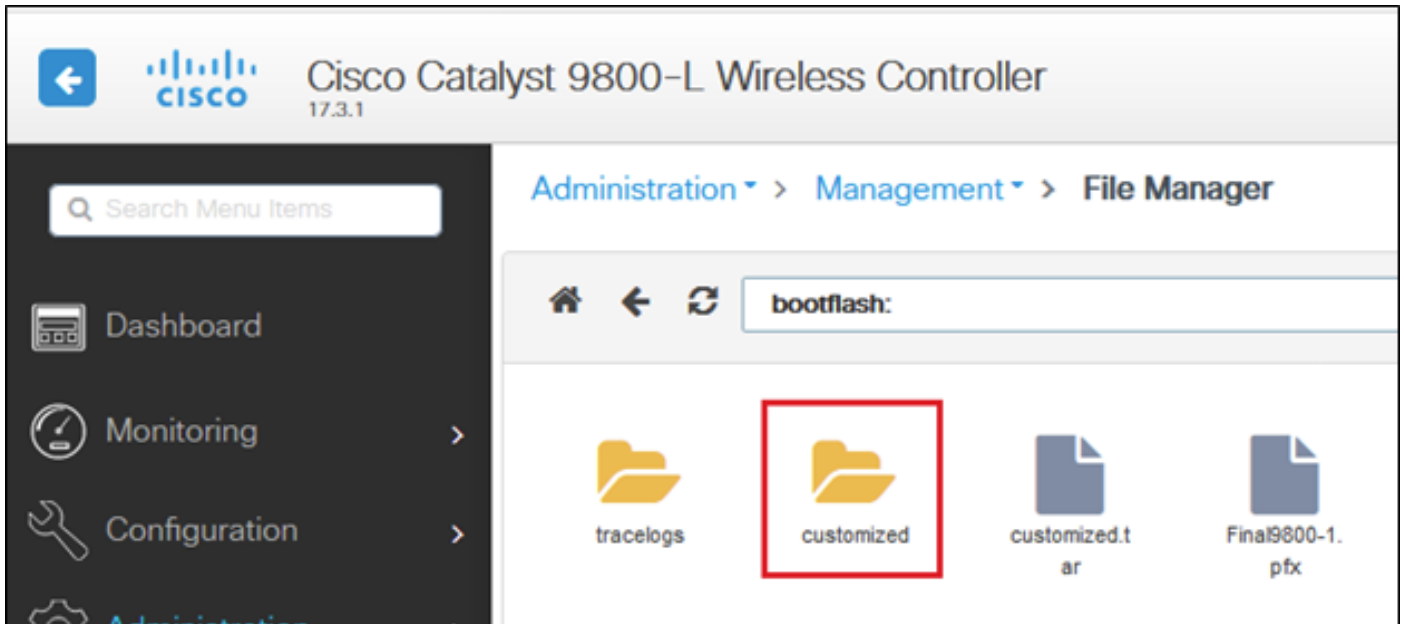
File Type: Web Auth Bundle

Transfer Mode: HTTP

Source File Path*: customized.tar

DownloadFile

Standardmäßig kann der 9800 einen Ordner innerhalb des Bootflash erstellen: Nennen Sie ihn, wie auch immer Sie Ihre .tar-Datei nennen, und alle Dateien können sich in diesem Ordner befinden:



Wenn Sie HA-Setup haben, dann müssen Sie 17.3-Code (oder zukünftige Versionen) wegen dieses Verbesserungsfehlers ausführen:

[Cisco Bug-ID CSCvr05309](#) : Kopieren Sie das Webauth-TAR-Paket in den Standby-Bootflash. Auch bei HA-Konfiguration.

Um sowohl HA (Aktiv als auch Standby) zu überprüfen, ob eine Datei namens customized.tar hochgeladen wurde.

```
9800-1#show bootflash: | s angepasst
```


```
9800-1#show stby-bootflash: | s angepasst
```

```

9800-1#show bootflash: | s customized
1313      161280 Oct 08 2020 16:17:15.0000000000 +00:00 customized.tar
1314      4096 Oct 08 2020 16:17:15.0000000000 +00:00 customized
1315      2595 Oct 08 2020 16:17:15.0000000000 +00:00 customized/aup.html
1316      327 Oct 08 2020 16:17:15.0000000000 +00:00 customized/failed.html
1317      4071 Oct 08 2020 16:17:15.0000000000 +00:00 customized/login.html
1318      318 Oct 08 2020 16:17:15.0000000000 +00:00 customized/loginscript.js
1319      1116 Oct 08 2020 16:17:15.0000000000 +00:00 customized/logout.html
1320     147245 Oct 08 2020 16:17:15.0000000000 +00:00 customized/mylogo.jpg
9800-1#
9800-1#
9800-1#show stby
9800-1#show stby-bootfl
9800-1#show stby-bootflash: | s customized
1154      161280 Oct 08 2020 16:17:15.0000000000 +00:00 customized.tar
1234      4096 Oct 08 2020 16:17:16.0000000000 +00:00 customized
1235      2595 Oct 08 2020 16:17:16.0000000000 +00:00 customized/aup.html
1236      327 Oct 08 2020 16:17:16.0000000000 +00:00 customized/failed.html
1237      4071 Oct 08 2020 16:17:16.0000000000 +00:00 customized/login.html
1238      318 Oct 08 2020 16:17:16.0000000000 +00:00 customized/loginscript.js
1239      1116 Oct 08 2020 16:17:16.0000000000 +00:00 customized/logout.html
1240     147245 Oct 08 2020 16:17:16.0000000000 +00:00 customized/mylogo.jpg
9800-1#
9800-1#
9800-1#

```

 Hinweis: Die manuell hochgeladenen Dateien werden nicht mit HA Standby synchronisiert.

 Hinweis: Sie benötigen die Datei success.html nicht, damit die benutzerdefinierte Webauthentifizierung funktioniert. Wenn Sie das benötigen, können Sie einfach eine erstellen und sie der TAR-Datei hinzufügen und diese TAR-Datei auf den 9800 WLC hochladen.

4. Bearbeiten Sie die WebAuth Global Parameter Map, und legen Sie eine virtuelle IP-Adresse fest. Das Weglassen der virtuellen IP-Adresse kann dazu führen, dass Bilder auf der Portalseite nicht richtig angezeigt werden.

Edit Web Auth Parameter ✕

General

Advanced

Parameter-map name	<input type="text" value="global"/>
Banner Type	<input checked="" type="radio"/> None <input type="radio"/> Banner Text <input type="radio"/> File Name
Maximum HTTP connections	<input type="text" value="100"/>
Init-State Timeout(secs)	<input type="text" value="120"/>
Type	<input type="text" value="webauth"/>
Virtual IPv4 Address	<input type="text" value="192.0.2.1"/>
Trustpoint	<input type="text" value="--- Select ---"/>
Virtual IPv4 Hostname	<input type="text"/>
Virtual IPv6 Address	<input type="text" value="xxxxxx"/>
Web Auth intercept HTTPs	<input type="checkbox"/>
Watch List Enable	<input type="checkbox"/>
Watch List Expiry Timeout(secs)	<input type="text" value="600"/>
Captive Bypass Portal	<input type="checkbox"/>
Disable Success Window	<input type="checkbox"/>
Disable Logout Window	<input type="checkbox"/>
Sleeping Client Status	<input type="checkbox"/>

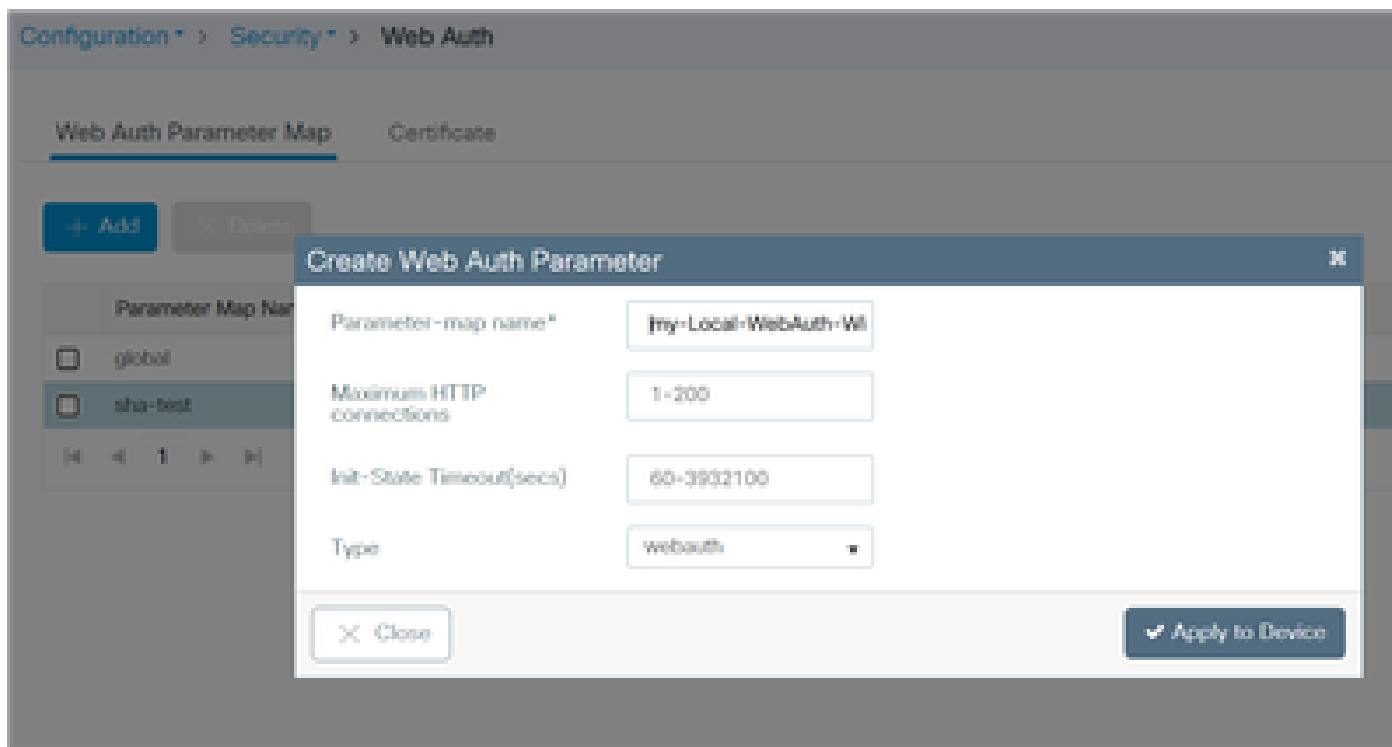
Hinweis: Nachdem die virtuelle IP-Adresse festgelegt wurde, zeigen Wireless-Clients die Warnung der Website im Browser an, da die virtuelle Controller-Schnittstelle die URL über HTTPS sendet. Es ist nicht vertrauenswürdig, da kein signiertes Zertifikat angehängt ist. Verwenden Sie in diesem Fall das Verfahren, um [eine CSR-Anfrage](#) zu [erstellen](#) und ein gültiges Zertifikat zu installieren.

Nur wenn HTTPS nicht erforderlich ist, können diese beiden Befehle ausgeführt werden, damit die URL nur über HTTP gesendet werden kann (diese Befehle existieren nur in Version 17.3.1 und höher):

```
#configure terminal
(config)#parameter-map type webauth global
(config-params-parameter-map)#secure-webauth-disable
```

```
(config-params-parameter-map)#webauth-http-enable  
(config-params-parameter-map)#end  
#write
```

5. Im nächsten Schritt wird eine neue Parameterzuordnung erstellt. Navigieren Sie zu 9800 GUI > Security > Web-Auth > Add.



Klicken Sie nach dem Erstellen auf den Namen der Parameterzuordnung, die bearbeitet werden soll:

Edit Web Auth Parameter
✕

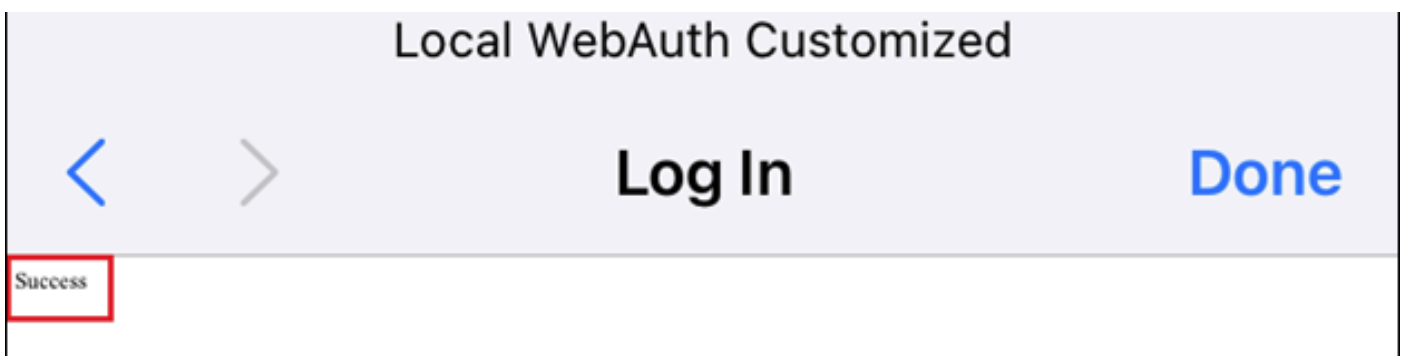
General
Advanced
All below settings are optional

Parameter-map name	<input type="text" value="my-Local-WebAuth-W"/>
Banner Type	<input checked="" type="radio"/> None <input type="radio"/> Banner Text <input type="radio"/> Banner Title <input type="radio"/> File Name
Maximum HTTP connections	<input type="text" value="200"/>
Init-State Timeout(secs)	<input type="text" value="300"/>
Type	<input type="text" value="webauth"/>
Captive Bypass Portal	<input type="checkbox"/>
Disable Success Window	<input checked="" type="checkbox"/>
Disable Logout Window	<input checked="" type="checkbox"/>
Disable Cisco Logo	<input type="checkbox"/>
Sleeping Client Status	<input type="checkbox"/>
Sleeping Client Timeout (minutes)	<input type="text" value="720"/>

Aktivieren Sie Disable Success Window (Erfolgsfenster deaktivieren), um die Erfolgsstandardseite 9800 und nicht die Erfolgsseite success.html zu deaktivieren. Bei Verwendung von Both (Beide) werden dem Gast zwei Erfolgsseiten angezeigt, eine von der Standarderfolgseite für 9800 und die andere von der benutzerdefinierten success.html.

Selbst wenn Sie alle Erfolgsseiten deaktivieren (Disable Success Window und no Success.html verwendet), sehen die Mobilgeräte die Erfolgsseite abgebildet, während PCs es für eine Sekunde sehen und dann geht es weg.

Beispiel vom iPhone:



Edit Web Auth Parameter

General

Advanced

Redirect to external server

Redirect for log-in

Redirect On-Success

Redirect On-Failure

Redirect Append for AP MAC Address

Redirect Append for Client MAC Address

Redirect Append for WLAN SSID

Portal IPV4 Address

Portal IPV6 Address

Express WiFi Key Type

Customized page

Login Failed Page

bootflash:/customized/ 


Login Page

bootflash:/customized/ 

Logout Page

bootflash:/customized/ 

Login Successful Page



Wenn Sie auf das blaue Symbol neben einer Seite klicken, versucht der 9800, diese zu laden, und Sie können die Seiten wie abgebildet auswählen.

General

Advanced

Loading customized web pages

Edit Web Auth Parameter
✕

General
Advanced

Redirect to external server

Redirect for log-in	<input type="text"/>
Redirect On-Success	<input type="text"/>
Redirect On-Failure	<input type="text"/>
Redirect Append for AP MAC Address	<input type="text"/>
Redirect Append for Client MAC Address	<input type="text"/>
Redirect Append for WLAN SSID	<input type="text"/>
Portal IPV4 Address	<input type="text"/>
Portal IPV6 Address	<input type="text" value="XXXXXX"/>
Express WiFi Key Type	--- Select --- ▾

Customized page

Login Failed Page	<input type="text" value="bootflash:/customized/failed.html"/> ▾
Login Page	<input type="text" value="bootflash:/customized/login.html"/> ▾
Logout Page	<input type="text" value="bootflash:/customized/logout.html"/> ▾
Login Successful Page	<input type="text" value="--Select--"/> ▾ <ul style="list-style-type: none"> <li style="background-color: #334d5d; color: white; padding: 2px;">--Select-- bootflash:/customized/aup.html bootflash:/customized/failed.html bootflash:/customized/login.html bootflash:/customized/logout.html bootflash:/customized/success.html

✕ Cancel

👍 Update & Apply

Guided Assistance

6. Der nächste Schritt besteht darin, die Parameterzuordnung zum WLAN zu taggen (Cat9800 GUI > Tags and Profiles > WLAN). In diesem Beispiel authentifiziert das WLAN zuerst die Gäste der lokalen 9800-Gastkonten und dann der ISE (RADIUS-Server).

Hinweis: In diesem Schritt können AAA- und vorauthentifizierte ACL-Konfigurationen hinzugefügt werden (optional).

Edit WLAN

General **Security** Advanced Add To Policy Tags

Layer2 **Layer3** AAA

Web Policy

Web Auth Parameter Map With-Custome-Bundle ▾

Authentication List default ▾ ⓘ

For Local Login Method List to work, please make sure the configuration 'aaa authorization network default local' exists on the device

<< Hide

On Mac Filter Failure

Splash Web Redirect DISABLED


Preauthentication ACL

IPv4 None ▾

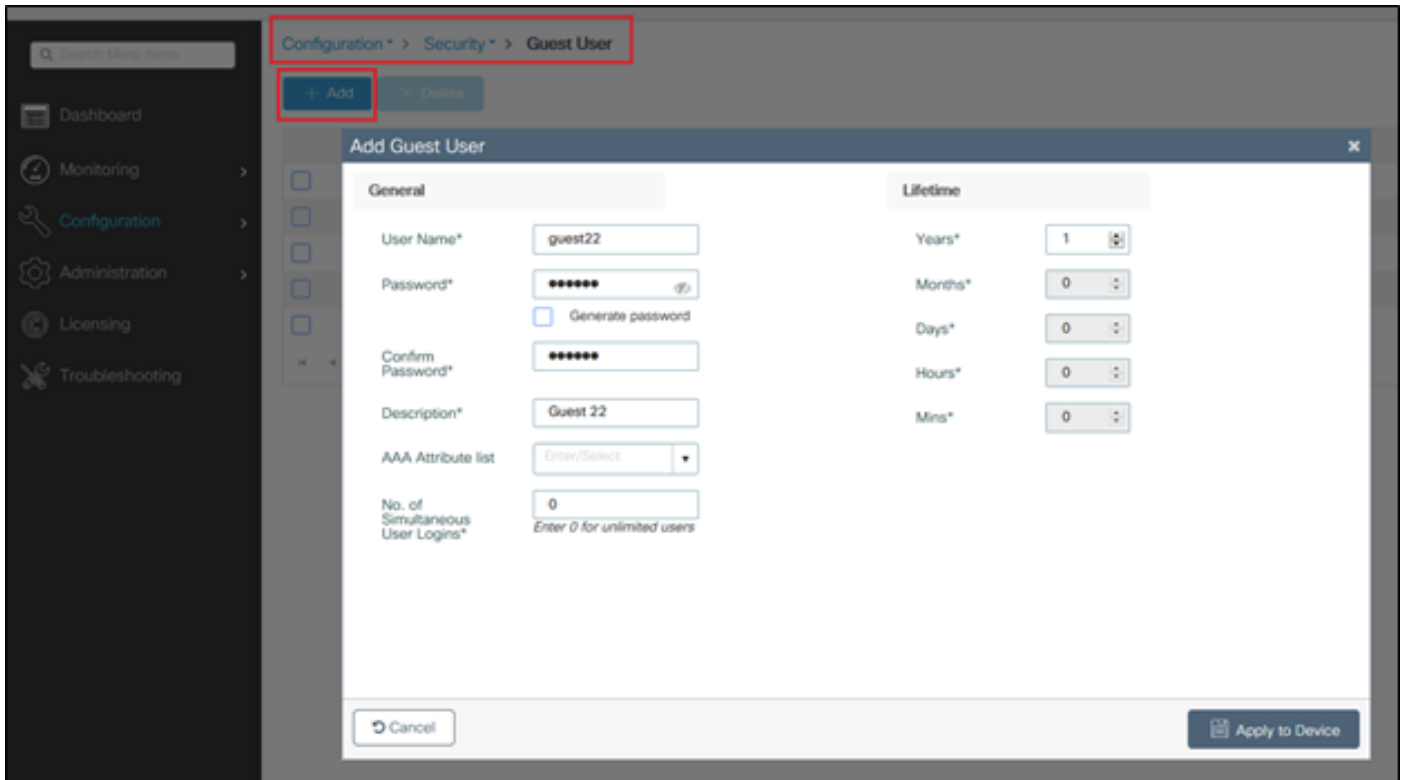
IPv6 None ▾

Beispielkonfiguration für ISE oder einen beliebigen RADIUS-Server:

```
radius server ISE
address ipv4 x.x.x.x auth-port 1812 acct-port 1813
timeout 5
retransmit 3
automate-tester username dummy probe-on
key XXXXXXXXXXXX
exit
aaa group server radius RADIUS-GROUP
server name ISE
exit
aaa authentication dot1x ISE-Method group RADIUS-GROUP
aaa authorization network ISE-Method group RADIUS-GROUP
aaa accounting identity default start-stop group RADIUS-GROUP
aaa authentication webauth default local group RADIUS-GROUP
end
```

 Hinweis: Wie der letzte CLI-Befehl zeigt, wird die lokale Benutzerauthentifizierungsprüfung zuerst und dann ISE/RADIUS durchgeführt. Sie können die Authentifizierung auf die lokale Authentifizierung, die ISE/RADIUS-Authentifizierung oder beides beschränken. Der Benutzer wird z. B. zuerst lokal überprüft. Ist er nicht vorhanden, wird er mit RADIUS abgeglichen.

Um lokale Gastbenutzer hinzuzufügen, navigieren Sie zu Configuration > Security > Guest User.



Überprüfung

Öffnen Sie auf Ihrem Computer die Datei log in.html mit einem Webbrowser, und stellen Sie sicher, dass die Animationen und der Inhalt korrekt sind.

Fehlerbehebung

Stellen Sie sicher, dass sich nicht alle Dateien in Unterordnern befinden, wenn Sie sie auf den 9800 WLC hochladen, und dass sie keinen anderen Namen haben.

Informationen zu dieser Übersetzung

Cisco hat dieses Dokument maschinell übersetzen und von einem menschlichen Übersetzer editieren und korrigieren lassen, um unseren Benutzern auf der ganzen Welt Support-Inhalte in ihrer eigenen Sprache zu bieten. Bitte beachten Sie, dass selbst die beste maschinelle Übersetzung nicht so genau ist wie eine von einem professionellen Übersetzer angefertigte. Cisco Systems, Inc. übernimmt keine Haftung für die Richtigkeit dieser Übersetzungen und empfiehlt, immer das englische Originaldokument (siehe bereitgestellter Link) heranzuziehen.