

Unified Communications Manager Express 7.x- GUI-Fehler

Inhalt

[Einführung](#)

[Voraussetzungen](#)

[Anforderungen](#)

[Verwendete Komponenten](#)

[Konventionen](#)

[Fehler: Konfigurationsänderung fehlgeschlagen.](#)

[Problem](#)

[Lösung](#)

[Fehler: Anmeldung als Administrator beim Cisco CallManagerExpress am Standort "lokal" nicht möglich.](#)

[Problem](#)

[Lösung](#)

[Fehler: Anmeldung beim Callmanager Express fehlgeschlagen mit den neuen Werten](#)

[Problem](#)

[Lösung](#)

[Die CME-GUI zeigt einen leeren Bildschirm an.](#)

[Problem](#)

[Lösung](#)

[Fehler: Anmeldung bei CallManager Express als Administrator fehlgeschlagen.](#)

[Problem](#)

[Lösung](#)

[Fehler: ANMELDUNG FEHLGESCHLAGEN, System ist nicht initialisiert](#)

[Problem](#)

[Lösung](#)

[Zugehörige Informationen](#)

[Einführung](#)

In diesem Dokument werden die Schritte beschrieben, die zur Behebung der Fehlermeldungen der grafischen Benutzeroberfläche von Cisco Unified Communications Manager Express (CME) erforderlich sind.

[Voraussetzungen](#)

[Anforderungen](#)

Für dieses Dokument bestehen keine speziellen Anforderungen.

Verwendete Komponenten

Die Informationen in diesem Dokument basieren auf Cisco Unified Communications Manager Express Version 7.x.

Die Informationen in diesem Dokument wurden von den Geräten in einer bestimmten Laborumgebung erstellt. Alle in diesem Dokument verwendeten Geräte haben mit einer leeren (Standard-)Konfiguration begonnen. Wenn Ihr Netzwerk in Betrieb ist, stellen Sie sicher, dass Sie die potenziellen Auswirkungen eines Befehls verstehen.

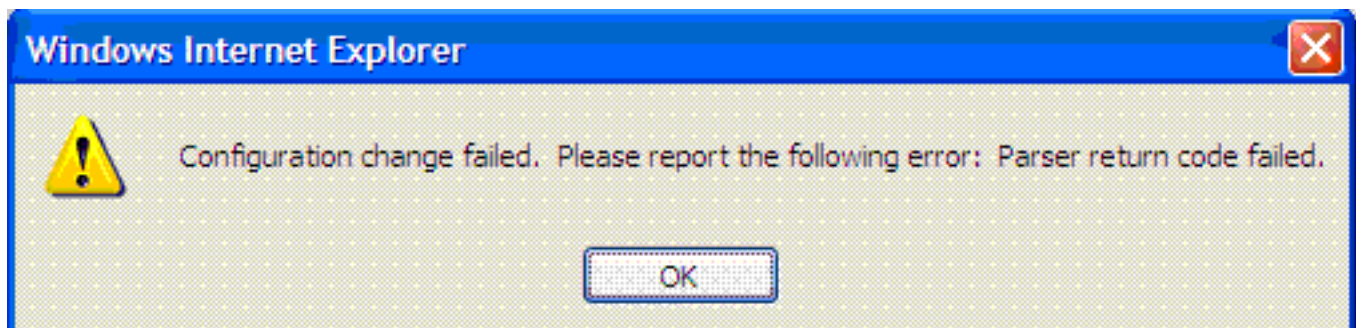
Konventionen

Weitere Informationen zu Dokumentkonventionen finden Sie unter [Cisco Technical Tips Conventions](#) (Technische Tipps zu Konventionen von Cisco).

Fehler: Konfigurationsänderung fehlgeschlagen.

Problem

Wenn Sie versuchen, die Cisco Unified CME-Konfiguration über die Benutzeroberfläche zu ändern, wird folgende Fehlermeldung angezeigt: `konfigurationsänderung fehlgeschlagen`. Bitte melden Sie den folgenden Fehler: Fehler beim Rückgabecode des Parsers.



Lösung

Dieses Problem tritt auf, wenn der Benutzer nicht in der AAA-Datenbank vorhanden ist.

Um dieses Problem zu beheben, deaktivieren Sie die AAA-Autorisierung von Konfigurationsbefehlen mithilfe des [Befehls `no aaa authorized config`-Befehls im globalen Konfigurationsmodus von Cisco Unified CME](#). Standardmäßig ist die AAA-Autorisierung deaktiviert.

Verwenden Sie den [Befehl `no aaa authorized config`-Befehlen](#), um zu verhindern, dass der Netzwerkzugriffsserver versucht, eine Konfigurationsbefehlsautorisierung auszuführen.

Wenn Sie sich als Endbenutzer bei der grafischen Benutzeroberfläche von Cisco Unified CME anmelden, um die Einstellungen auf dem Telefon zu ändern, prüft das System die Anmeldeinformationen des Benutzers in der AAA-Konfiguration. Wenn die Benutzeranmeldeinformationen in der AAA-Konfiguration nicht konfiguriert sind, können Sie die

Änderungen nicht vornehmen. Verwenden Sie den Befehl **no aaa authorized config-Befehlen**, um nur Benutzern, die unter AAA konfiguriert sind, die Berechtigung zum Vornehmen von Konfigurationsänderungen zu ermöglichen.

Dieser Befehl stellt keine echten Sicherheitsrisiken dar. Die Geräteanmeldung ist weiterhin beschränkt, sodass sich nur Personen anmelden und Änderungen vornehmen können, die Zugriff auf das Gerät haben. Die Benutzer Ihres Telefonsystems, die Zugriff auf die GUI haben, haben keinen Zugriff auf die Router-CLI mit ihren Anmeldeinformationen. Es besteht daher keine Möglichkeit, dass die Konfiguration durch Deaktivieren von **Autorisierungskonfigurationsbefehlen** Fehler verursacht.

Eine andere Alternative besteht darin, den Benutzer der AAA-Datenbank hinzuzufügen. Wenn Sie den Benutzer der AAA-Datenbank hinzufügen, können die Benutzer Cisco Unified CME über die Benutzeroberfläche konfigurieren, und die Fehlermeldung wird nicht angezeigt.

Fehler: Anmeldung als Administrator beim Cisco CallManagerExpress am Standort "lokal" nicht möglich.

Problem

Nachdem Sie sich beim Cisco Unified CME-Server angemeldet haben, wird diese Fehlermeldung angezeigt, wenn Sie mithilfe der Web-GUI **Configure > Phone** oder **Configure > Extensions** auswählen:

```
Site Name: local
Error: Unable to login as administrator to the Cisco CallManagerExpress at site 'local'.
Details: CME login failed
```

Hinweis: Wenn Sie **Configure > Users** auswählen, funktioniert es fehlerfrei.

Lösung

Um dieses Problem zu beheben, fügen Sie den folgenden Befehl unter der Cisco Unified CME-Konfiguration hinzu:

```
configure terminal
ip http authentication enable
```

Dieses Problem kann auch auftreten, wenn Cisco Unified CME nicht mit den Informationen in der CUE-GUI synchronisiert werden kann. Stellen Sie sicher, dass das Web-Admin-Kennwort und der Hostname in den Call Manager Express-Parametern unter der CUE-GUI korrekt konfiguriert sind.

Fehler: Anmeldung beim Callmanager Express fehlgeschlagen mit den neuen Werten

Problem

Sie erhalten diese Fehlermeldung, wenn Sie sich über Cisco Unity Express (CUE) bei Cisco Unified CME anmelden:

```
Error: login to callmanager express failed with the new values. check the
new call manager express configuration and enter correct values.
```

oder

```
Error: Unable to login as administrator to the Cisco CallManagerExpress at
site 'local'.
```

```
Details: Login failed. Hostname not configured.
```

Lösung

Um dieses Problem zu beheben, laden Sie die GUI-Dateien im Flash-Speicher in den GUI-Ordner.

Die CME-GUI zeigt einen leeren Bildschirm an.

Problem

In einer CME/CUE-Umgebung funktioniert CUE einwandfrei. Wenn Sie jedoch die CUE-GUI verwenden, um die Telefone oder Nebenstellen zu konfigurieren, wird der Bildschirm grau angezeigt, und das *Ansichtsfenster* wird in der linken Ecke angezeigt.

Lösung

Dieses Problem kann im Befehl **Verzeichniseintragsname unter Telefoniedienst** auftreten, der *Name* wird mit Anführungszeichen eingegeben. Entfernen Sie die Anführungszeichen aus dem Verzeichniseintragsnamen, um das Problem zu beheben.

Hinweis: Der Wert für das *Namensfeld* im *Namen* des **Verzeichniseintrags** sollte folgendermaßen konfiguriert werden: 1 bis 24 alphanumerische Zeichen einschließlich Leerzeichen. Der Name darf keine öffnenden oder schließenden Anführungszeichen (" , " , " oder ") enthalten.

Hinweis: Stellen Sie außerdem sicher, dass die GUI-Dateien in den Flash-Speicher geladen werden.

Fehler: Anmeldung bei CallManager Express als Administrator fehlgeschlagen.

Problem

Die Cisco Unified CME/CUE-GUI wird nicht geöffnet, oder Sie können sich nicht bei der Cisco Unified CME/CUE-GUI anmelden. Sie erhalten die folgende Fehlermeldung:

```
Login to CallManager Express as administrator failed.
Check your CallManager Express configuration. Connection refused.
```

Lösung

Überprüfen Sie die folgenden Punkte, um dieses Problem zu beheben:

- Überprüfen Sie die Cisco Unified CME-GUI-Dateien, um sicherzustellen, dass die Versionen korrekt sind. Wenn sie falsch sind, laden Sie die richtigen Versionen herunter und kopieren Sie die Dateien in den Flash-Speicher.
- Stellen Sie sicher, dass die Firewall, die ACLs oder die NAT-Konfiguration keinen relevanten Datenverkehr blockieren.
- Überprüfen Sie, ob der Browser mit den richtigen Sicherheitseinstellungen konfiguriert ist und die neueste Version von Java verwendet.
- Vergewissern Sie sich, dass die Dateinamen die richtige Groß- und Kleinschreibung verwenden. Beim Dateisystem wird Groß- und Kleinschreibung unterschieden. Das Dateisystem betrachtet *readme.txt* und *README.TXT* als zwei verschiedene Dateien.
- Stellen Sie sicher, dass eine Route zwischen Cisco Unified CME und CUE besteht. Sie müssen ggf. eine statische Route hinzufügen.
- Stellen Sie sicher, dass der `ip http server` und `ip http path flash:` in CME konfiguriert werden.

Fehler: ANMELDUNG FEHLGESCHLAGEN, System ist nicht initialisiert

Problem

Sie können sich nicht bei der CUE-GUI anmelden, und Sie erhalten die folgende Fehlermeldung: ANMELDUNG FEHLGESCHLAGEN, System wird nicht initialisiert. Nur Administratoranmeldungen sind zulässig.

Lösung

Stellen Sie sicher, dass der `Administrator`-Benutzer zur `Administrator`-Gruppe gehört. Sie können das Benutzerkonto `admin` erstellen und der `Administratorgruppe` zuweisen.

Zugehörige Informationen

- [Cisco Unified Communications Manager Express Fehlerbehebung - Technische Hinweise](#)
- [Unterstützung von Sprachtechnologie](#)
- [Produkt-Support für Sprach- und Unified Communications](#)
- [Technischer Support und Dokumentation - Cisco Systems](#)