

Maßgeschneiderte Organisationseinheit für die LDAP-Integration zwischen Call Manager und Active Directory

Inhalt

[Einführung](#)

[Voraussetzungen](#)

[Anforderungen](#)

[Verwendete Komponenten](#)

[Konfigurieren](#)

[Konfiguration auf AD-Server](#)

[Konfiguration auf CUCM](#)

[Überprüfen](#)

[Fehlerbehebung](#)

Einführung

Dieses Dokument beschreibt die Vorgehensweise zum Erstellen einer neuen angepassten Organisationseinheit (OU) für spezielle Benutzer, wenn Sie eine primäre OU haben.

Voraussetzungen

Anforderungen

Cisco empfiehlt, dass Sie über Kenntnisse des Active Directory-Servers (AD) verfügen.

Verwendete Komponenten

Die Informationen in diesem Dokument basieren auf der Version 10.5.2.13900-12 von Cisco Unified Call Manager (CUCM).

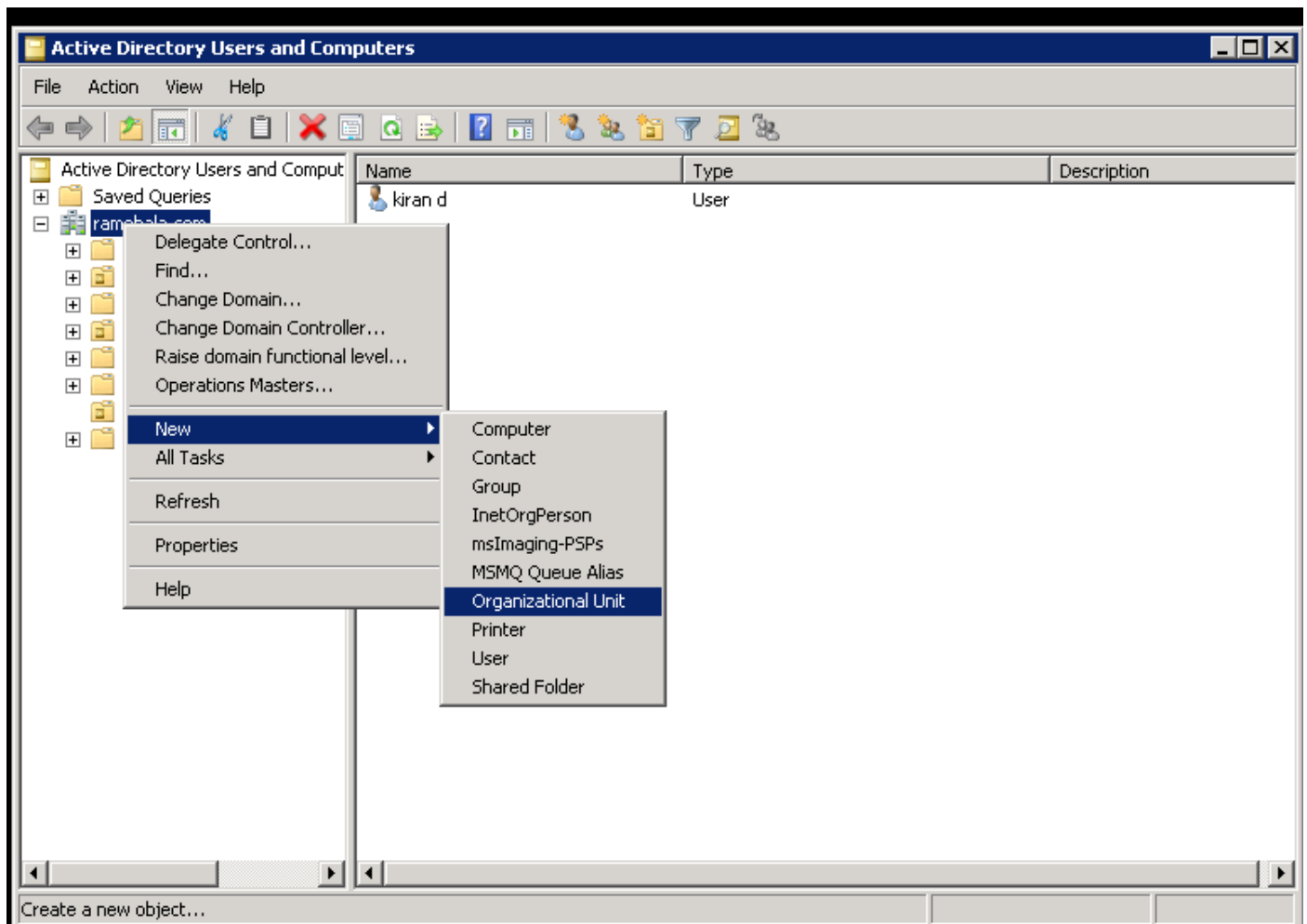
Die Informationen in diesem Dokument wurden von den Geräten in einer bestimmten Laborumgebung erstellt. Alle in diesem Dokument verwendeten Geräte haben mit einer leeren (Standard-)Konfiguration begonnen. Wenn Ihr Netzwerk in Betrieb ist, stellen Sie sicher, dass Sie die potenziellen Auswirkungen eines Befehls verstehen.

Konfigurieren

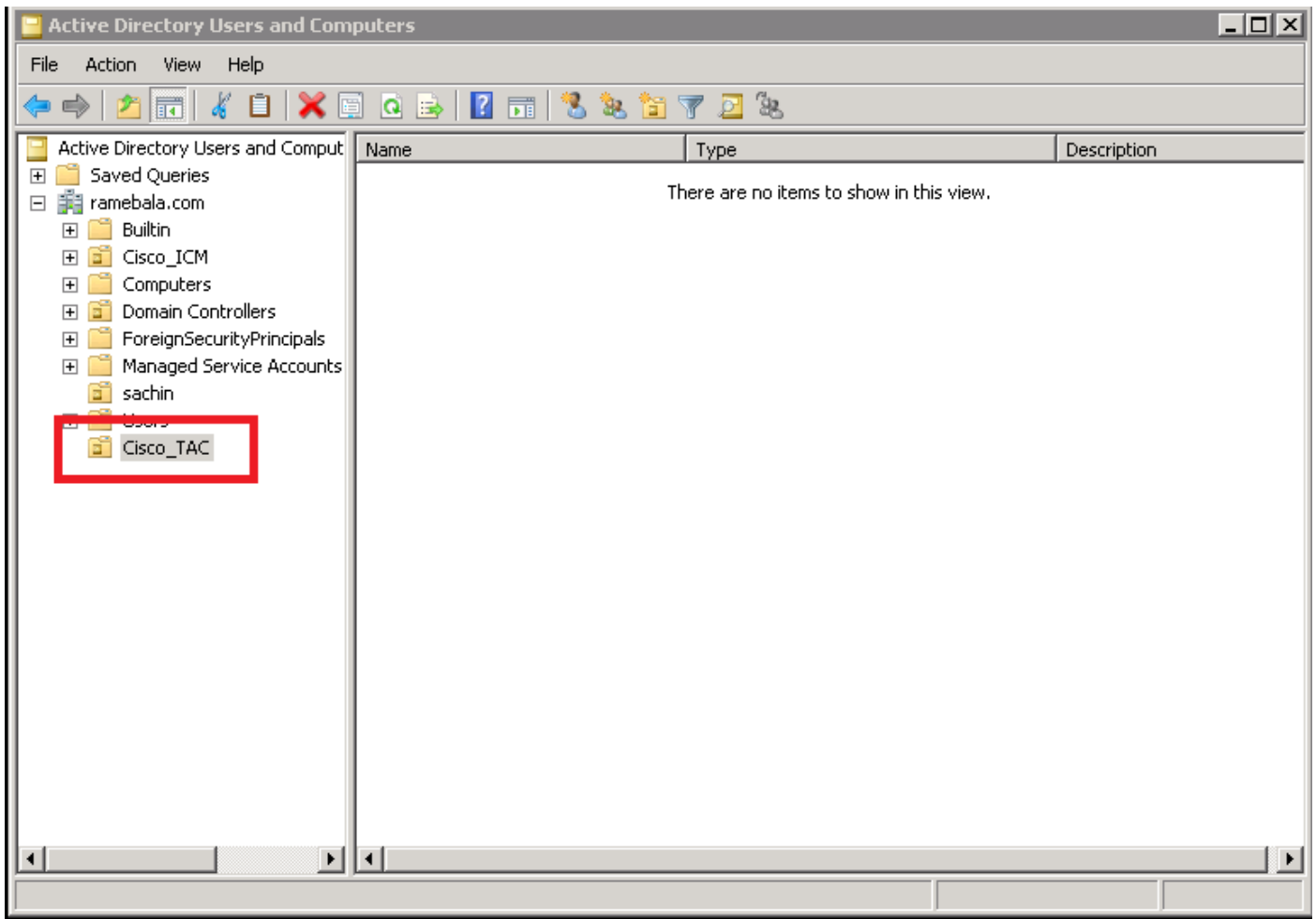
Konfiguration auf AD-Server

Schritt 1: Erstellen Sie eine neue Einheit.

Klicken Sie mit der rechten Maustaste auf die primäre Einheit, und wählen Sie **Neu > Organisationseinheit**.

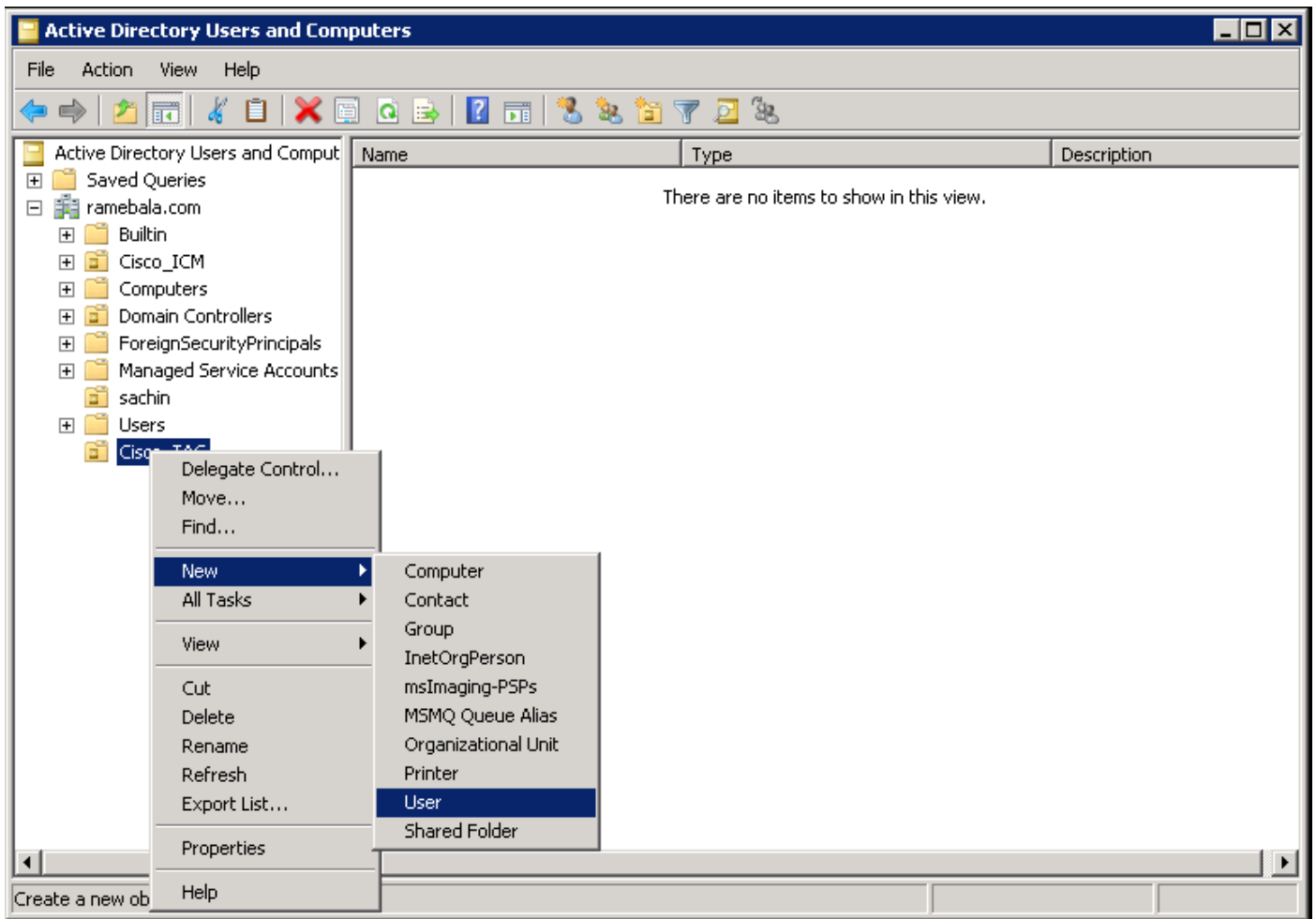


Schritt 2: Überprüfen Sie die neu erstellte Einheit. (In diesem Beispiel lautet die neu erstellte OU "Cisco_TAC".)



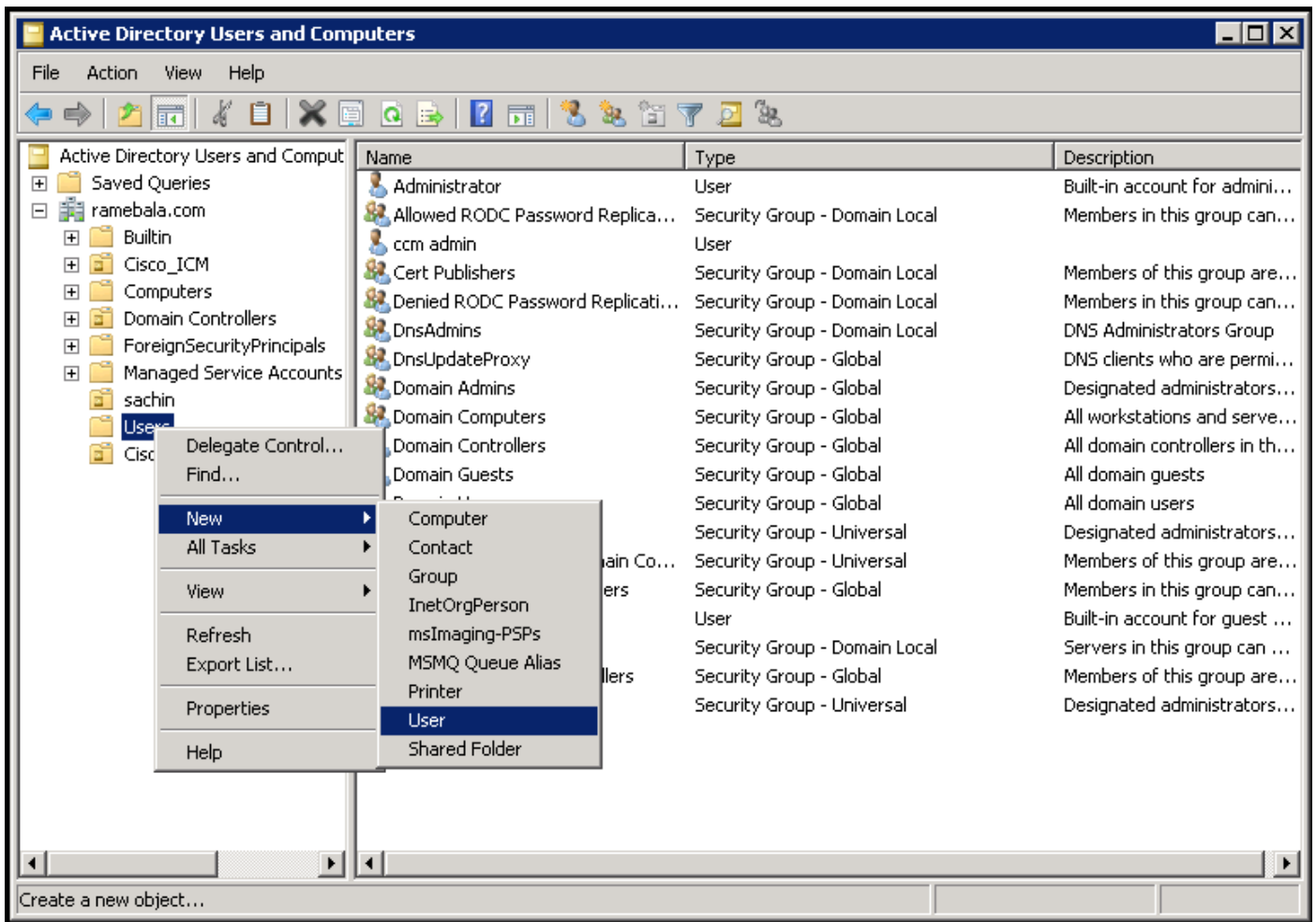
Schritt 3: Fügen Sie Benutzer in der neuen Einheit hinzu.

Klicken Sie mit der rechten Maustaste auf die neue Einheit und wählen Sie **Neu > Benutzer**.

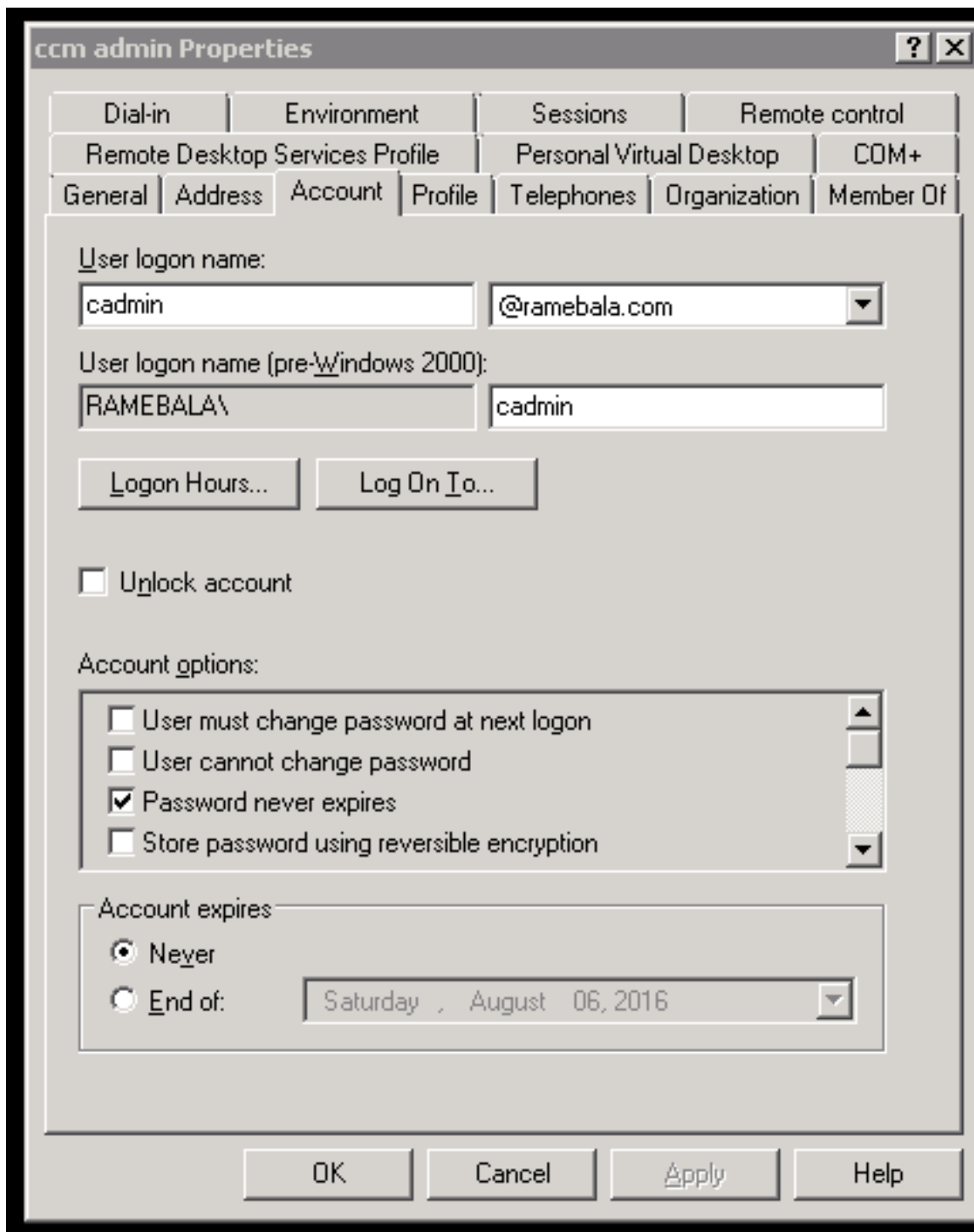


Schritt 4: Erstellen Sie einen Benutzer, der die Lücke zwischen dem AD-Server und dem CUCM schließt.

Klicken Sie mit der rechten Maustaste auf **Benutzer**, und wählen Sie **Neu > Benutzer** aus.



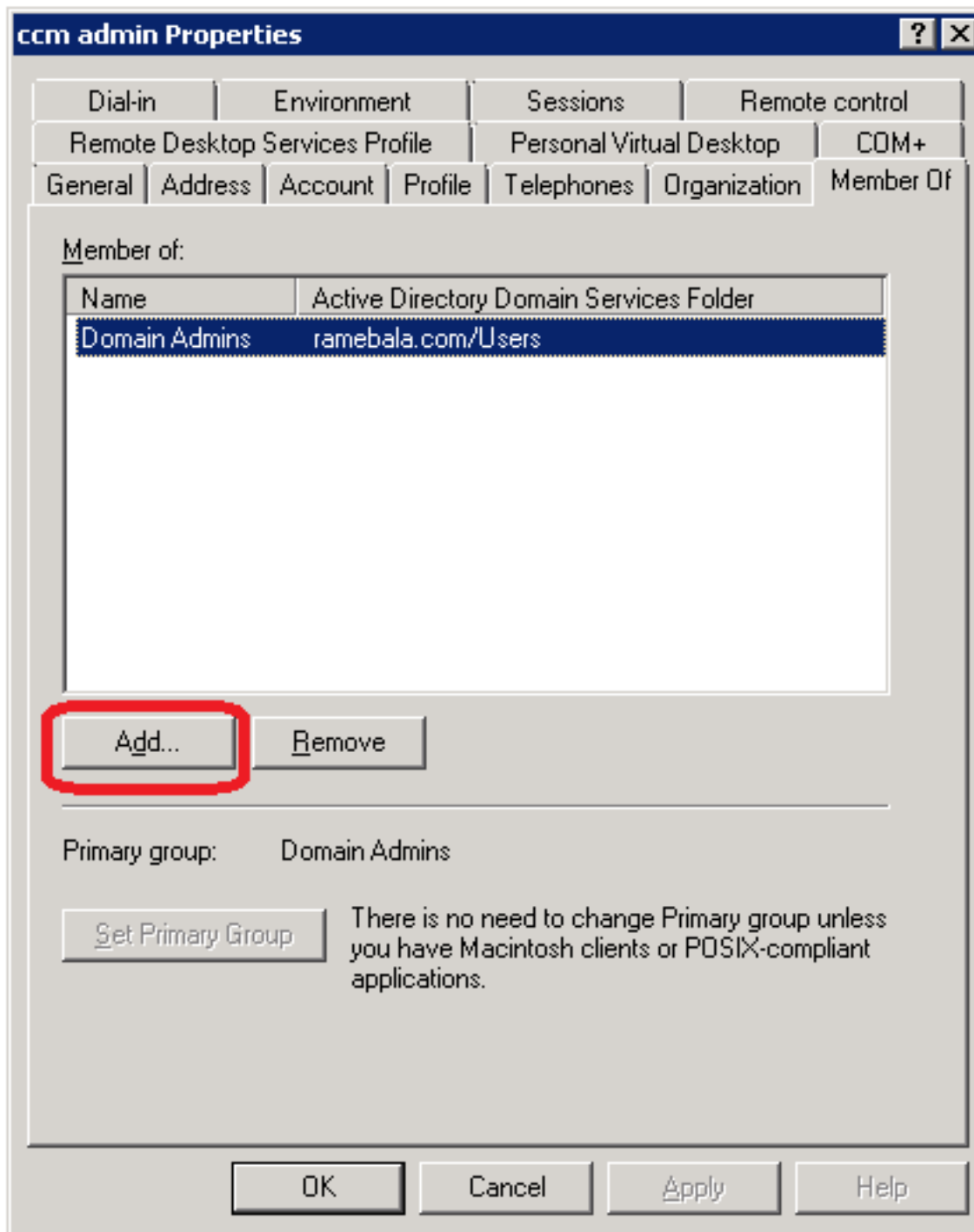
Der neue Benutzer wird erstellt. Dieser Benutzer muss Mitglied des **Domänenadministrators** sein.



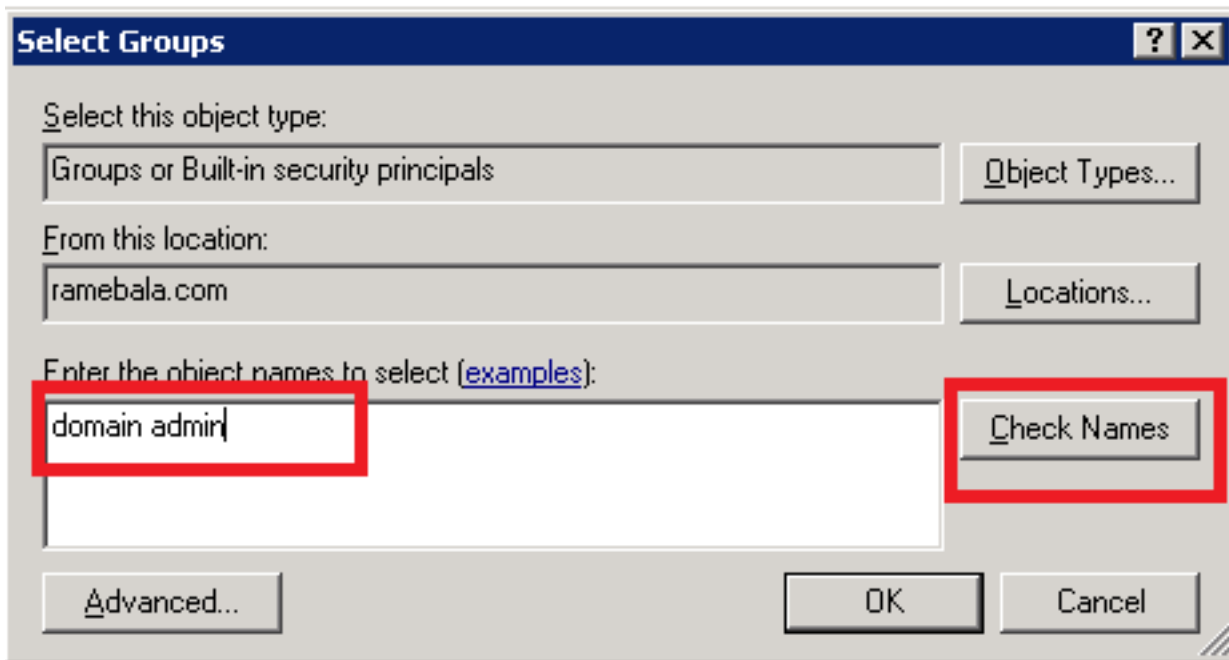
Schritt 5: Klicken Sie mit der rechten Maustaste auf **Benutzer > Eigenschaften**.

Wählen Sie im Dialogfeld Eigenschaften die Registerkarte **Mitglied von**.

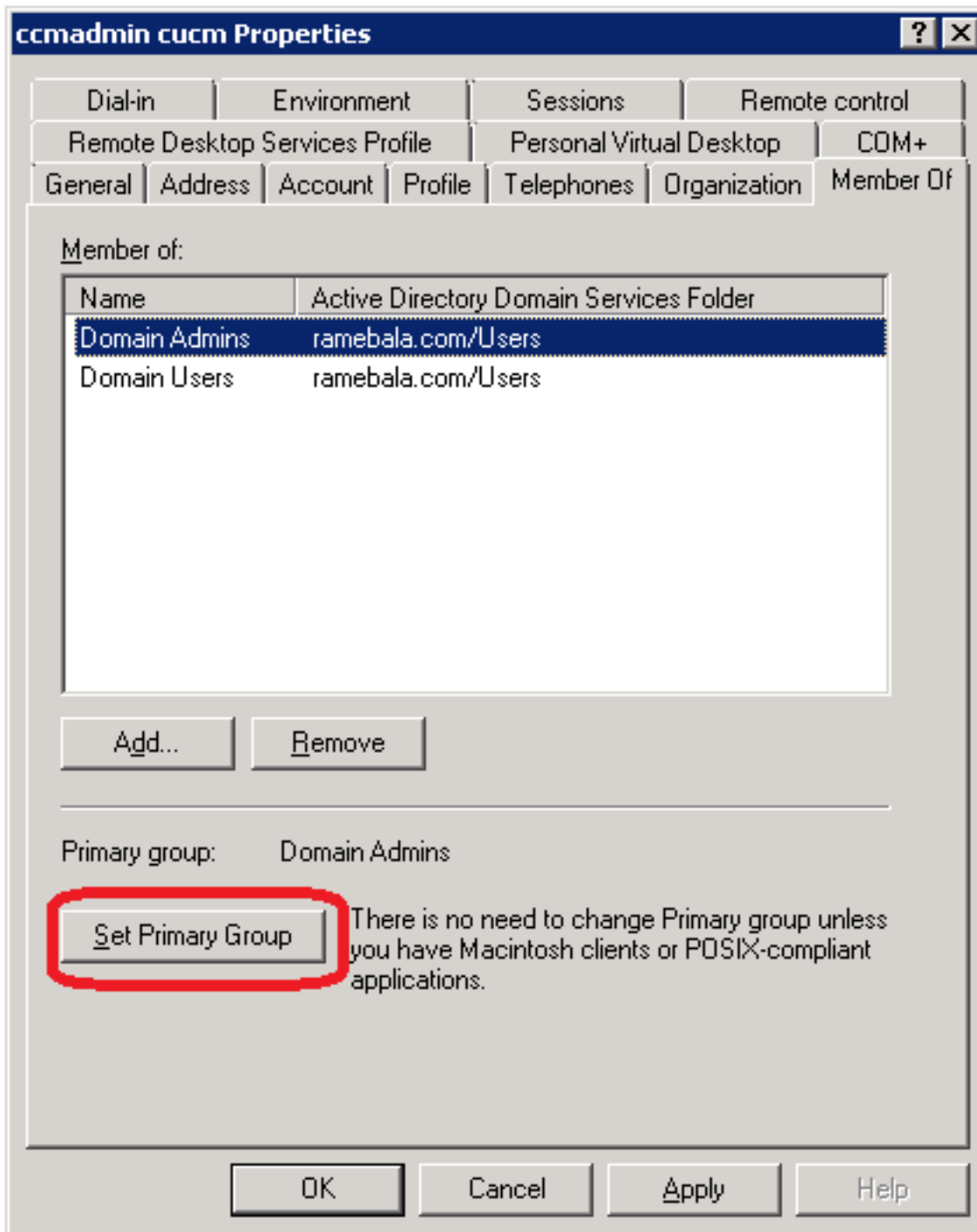
Klicken Sie auf der Registerkarte **Mitglied von** auf **Hinzufügen**.



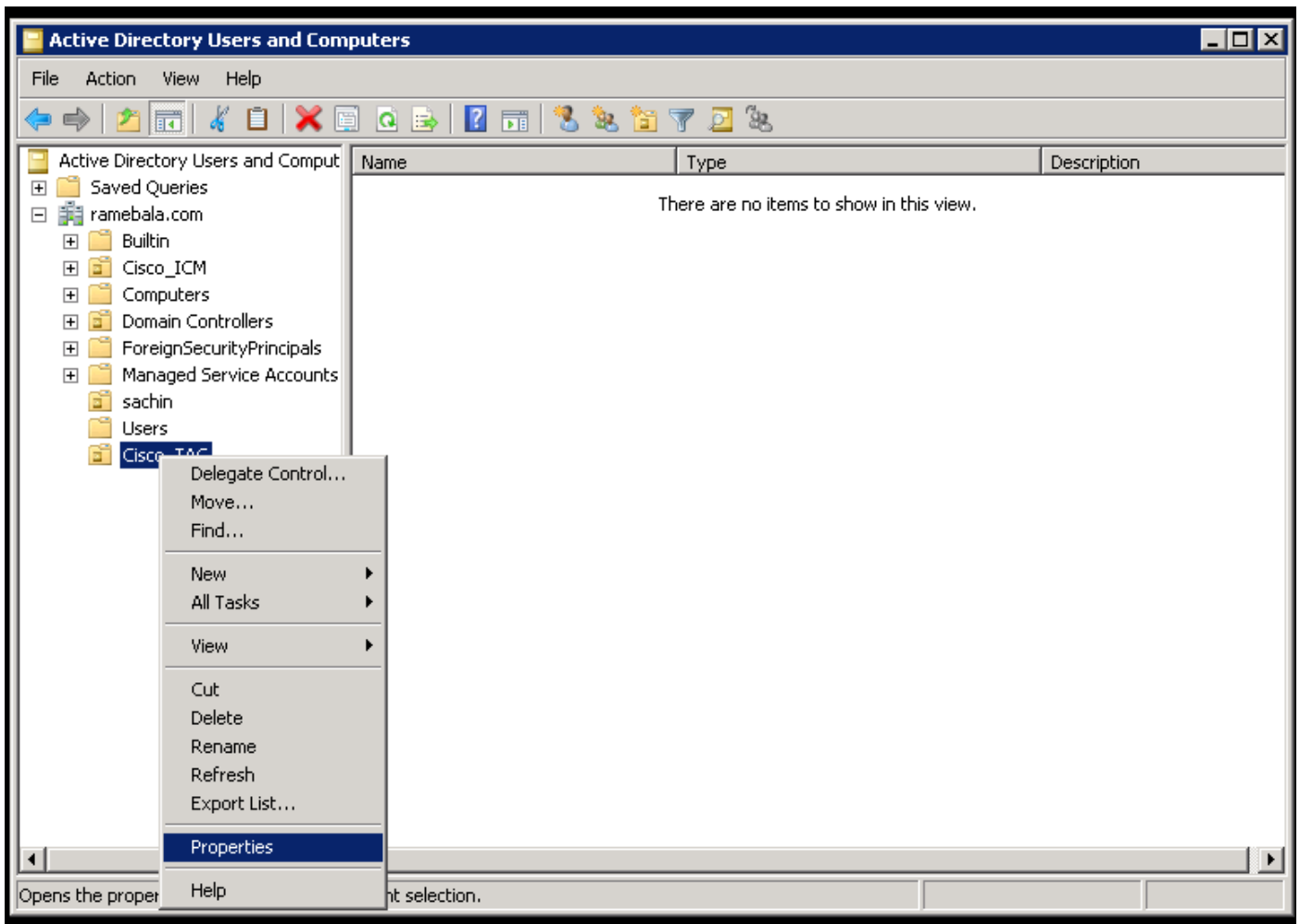
Schritt 6: Geben Sie als "zu verwendende Objektnamen" "Domain Admin" ein, und klicken Sie auf **Namen überprüfen**.



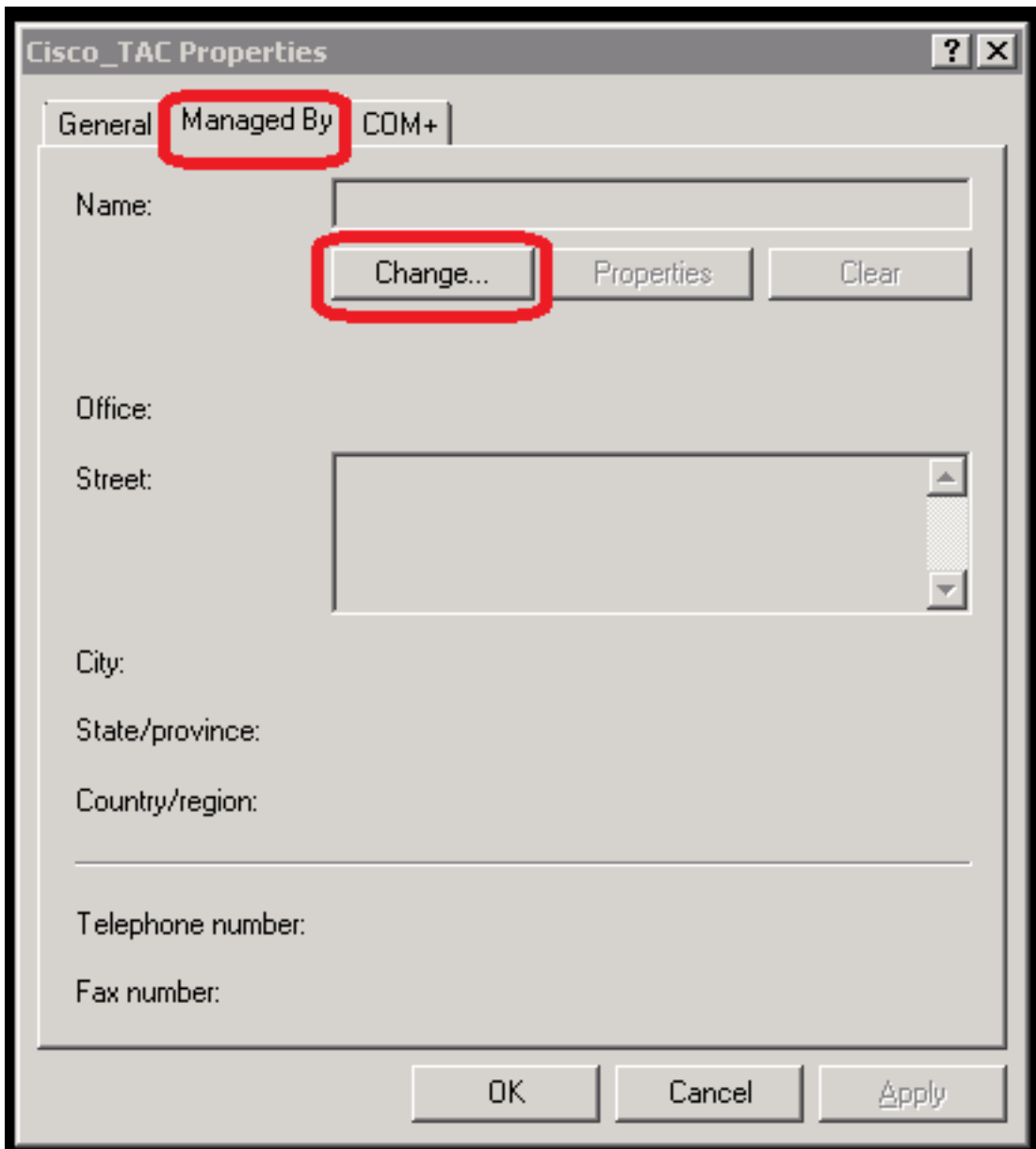
Schritt 7: Wählen Sie **Domänenadministratoren** aus, und klicken Sie auf **Primäre Gruppe festlegen**. dann **Domänenbenutzer** entfernen.



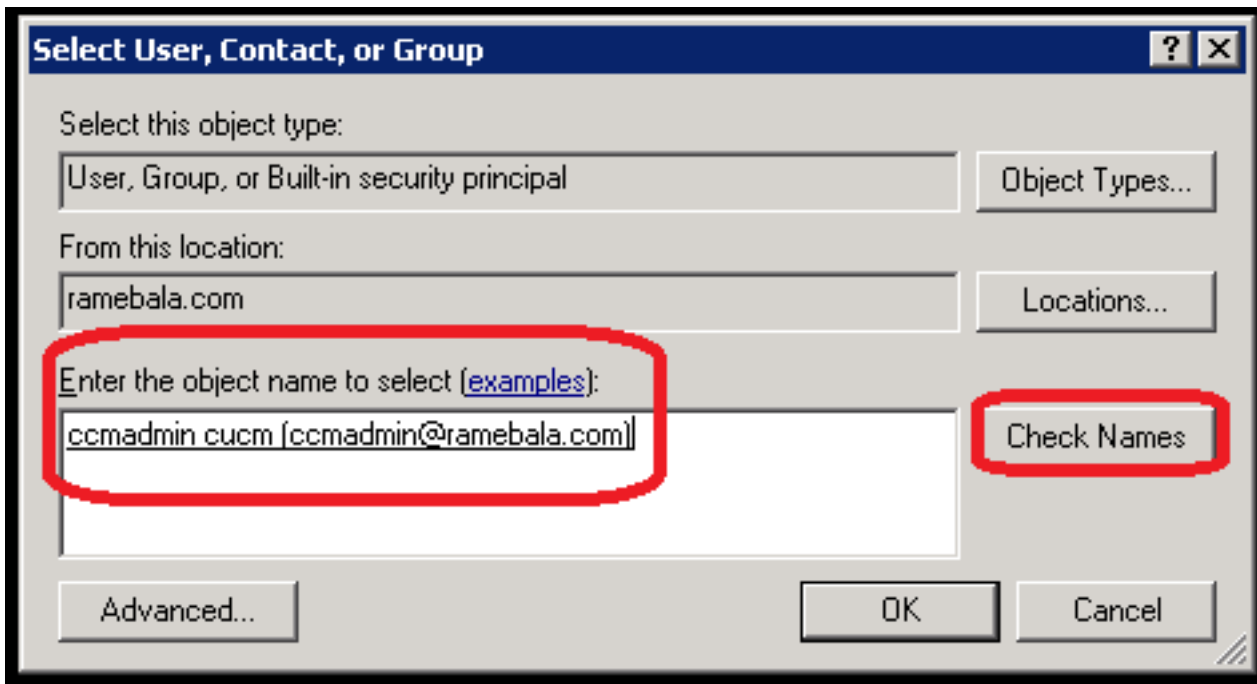
Schritt 8: Klicken Sie mit der rechten Maustaste auf die neue Einheit (in diesem Beispiel Cisco_TAC), und wählen Sie **Eigenschaften aus**.



Schritt 9: Wählen Sie im Dialogfeld Eigenschaften die Registerkarte **Verwaltet nach** und klicken Sie auf **Ändern**.

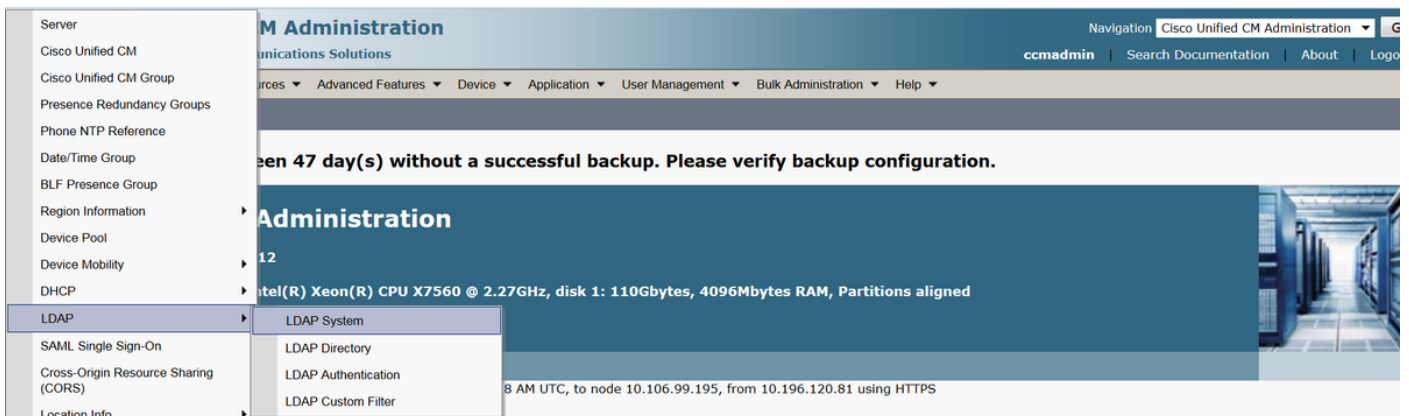


Schritt 10: Geben Sie den zu wählenden Objektnamen ein (den Benutzernamen, der in Schritt 4 zum Bridging des AD-Servers und des CUCM erstellt wurde), und klicken Sie dann auf **Namen überprüfen**.

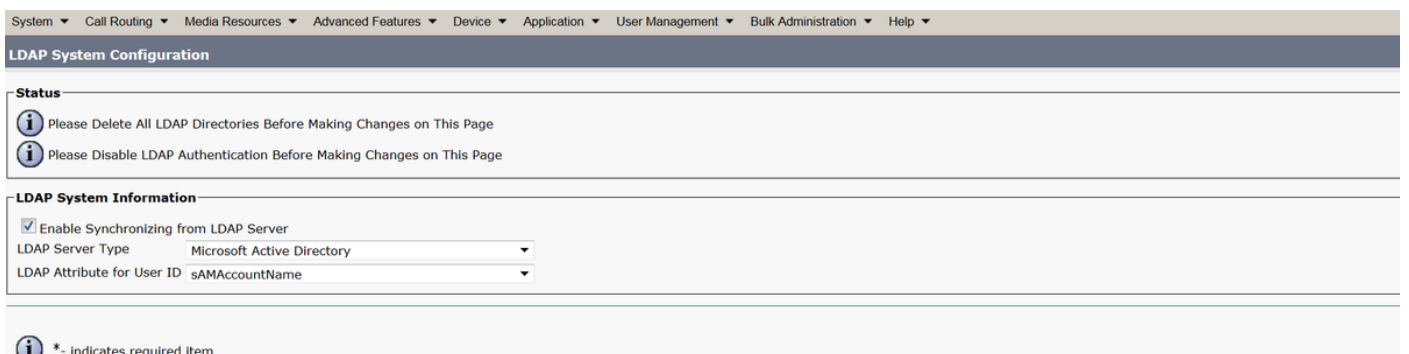


Konfiguration auf CUCM

Schritt 11: Gehen Sie zu **System > LDAP > LDAP System**.



Schritt 12: Aktivieren Sie das Kontrollkästchen **Synchronisierung vom LDAP-Server aktivieren**.



Schritt 13: Gehen Sie zu **System > LDAP > LDAP Directory**.

The screenshot shows the Cisco Unified CM Administration interface. On the left, a navigation tree is visible with 'LDAP' selected. A dropdown menu is open, showing options: 'LDAP System', 'LDAP Directory', 'LDAP Authentication', and 'LDAP Custom Filter'. The 'LDAP Directory' option is highlighted. In the background, a table lists LDAP configurations with columns for 'LDAP Distinguished Name', 'LDAP User Search Base', and 'LDAP Server Hosts(s)'. The table contains one entry with values: 'amebala.com', 'OU=sachin,DC=ramebala,DC=com', and '10.106.122.160'.

Schritt 14: Klicken Sie auf **Neu hinzufügen**.

The screenshot shows the 'LDAP Directory' configuration page. At the top, there is a 'Save' button. Below it, the 'Status' is indicated as 'Ready'. The main section is 'LDAP Directory Information', which contains several fields for configuration:

- LDAP Configuration Name*: TAC_LDAP
- LDAP Manager Distinguished Name*: cadmin@ramebala.com
- LDAP Password*: [Redacted]
- Confirm Password*: [Redacted]
- LDAP User Search Base*: OU=Cisco_TAC,DC=ramebala,DC=com
- LDAP Custom Filter: < None >

Hinweis:

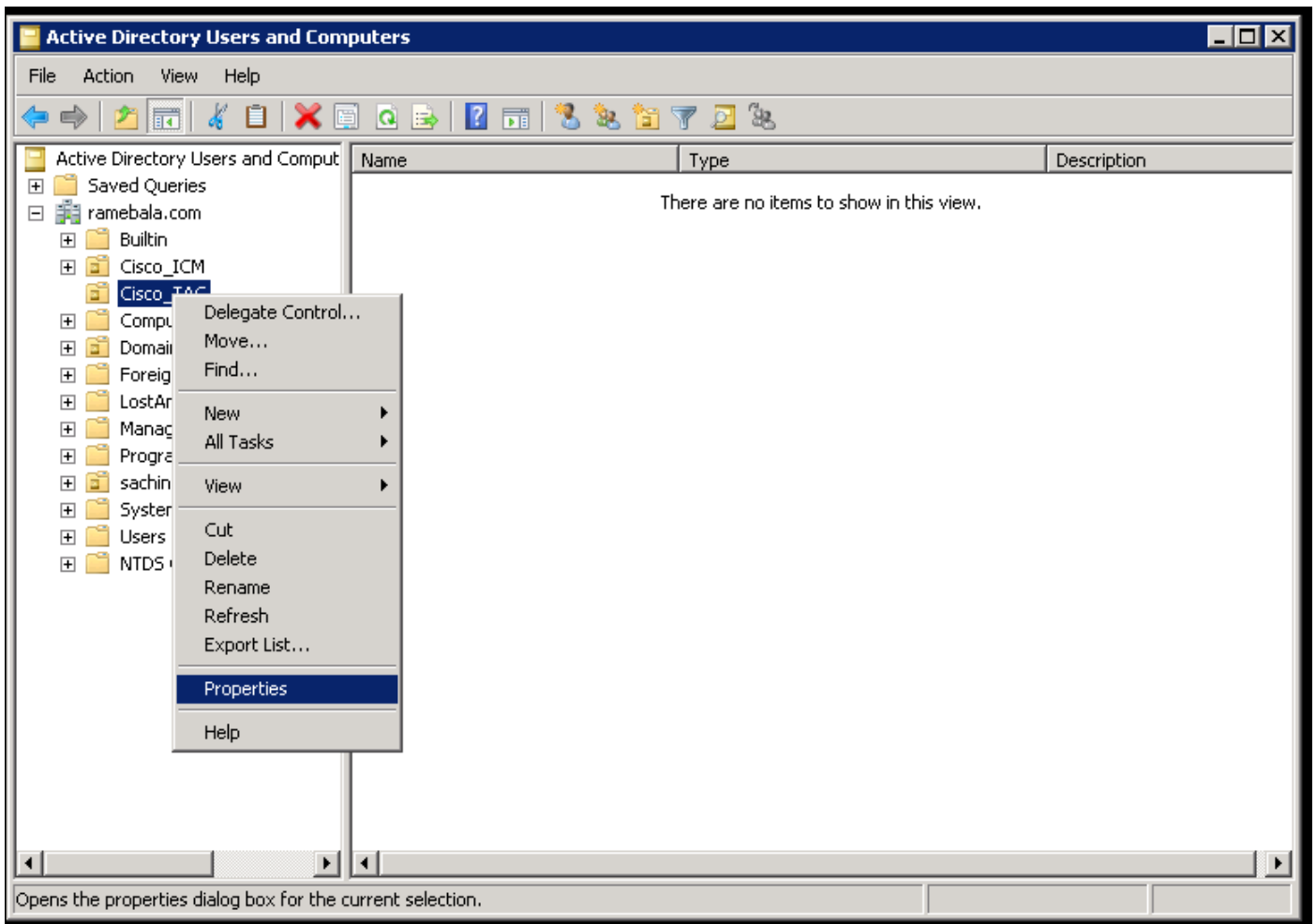
LDAP-Konfigurationsname: Dieser Wert ist ein beliebiger Name einer LDAP-Konfiguration.

Distinguished Name des LDAP Managers: Dieser Wert muss der Benutzername des AD- und CUCM-Bridge-Benutzers sein.

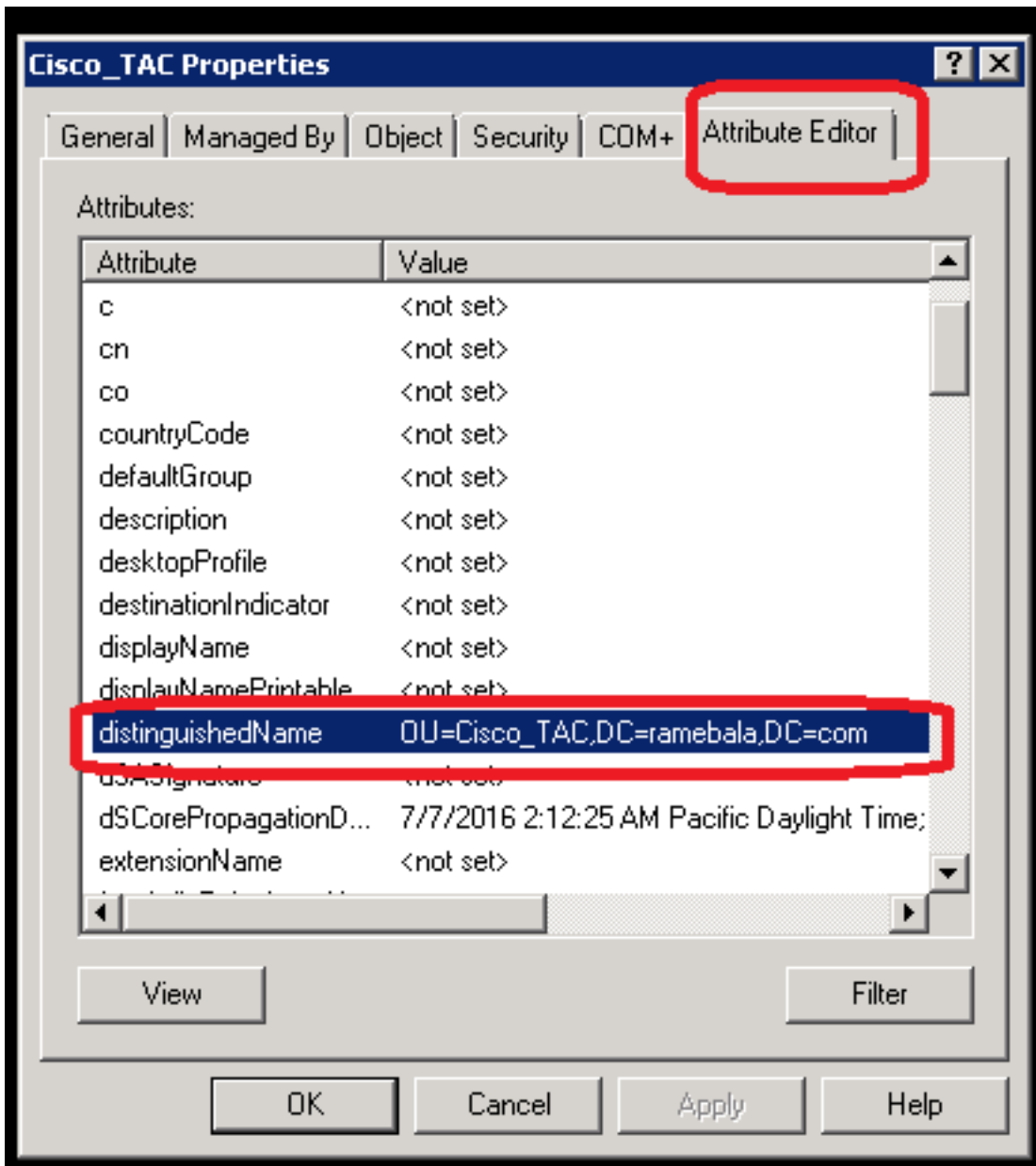
LDAP-Kennwort: Dieser Wert ist das Kennwort des Bridge-Benutzers, der in Schritt 4 erstellt wurde.

LDAP-Benutzersuchbasis: Um diesen Wert zu finden, gehen Sie folgendermaßen vor:

A) Klicken Sie mit der rechten Maustaste auf die Einheit und wählen Sie **Eigenschaften aus**.



B) Wählen Sie im Dialogfeld Eigenschaften die Registerkarte **Attributeditor** aus, und suchen Sie den Wert "DistinguishedName".



Schritt 15: Behalten Sie hier die IP-Adresse und den Port des LDAP-Servers bei.

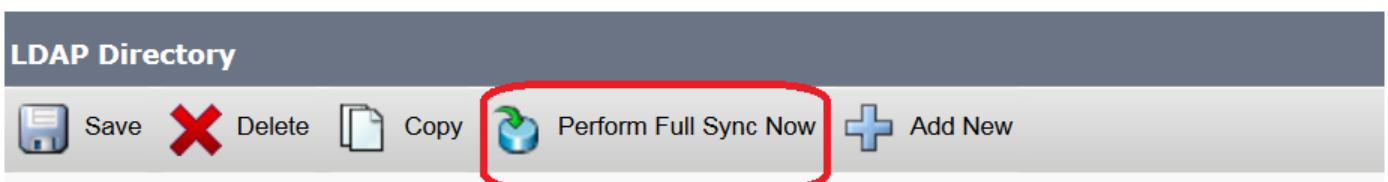
- LDAP Server Information

Host Name or IP Address for Server*	LDAP Port*	Use TLS
10.106.122.160	389	<input type="checkbox"/>
Add Another Redundant LDAP Server		

Save

Schritt 16: Klicken Sie auf **Speichern**.

Schritt 17: Klicken Sie auf **Vollständige Synchronisierung jetzt durchführen**.



Überprüfen

Um den Benutzer auf CUCM zu überprüfen, wählen Sie **Benutzerverwaltung > Endbenutzer aus**.

Fehlerbehebung

Für diese Konfiguration sind derzeit keine spezifischen Informationen zur Fehlerbehebung verfügbar.