

Konfigurieren der Cisco Unified Attendant Console 10.5.x Standard Edition

Inhalt

[Einführung](#)

[Voraussetzungen](#)

[Anforderungen](#)

[Verwendete Komponenten](#)

[Konfigurieren](#)

[Überprüfen](#)

[Fehlerbehebung](#)

[Zugehörige Informationen](#)

Einführung

In diesem Dokument werden die grundlegenden Konfigurationsschritte für die Cisco Unified Attendant Console 10.5.x Standard Edition beschrieben.

Voraussetzungen

Anforderungen

Für dieses Dokument bestehen keine speziellen Anforderungen.

Verwendete Komponenten

Die Informationen in diesem Dokument basieren auf den folgenden Software- und Hardwareversionen:

- Cisco Unified Attendant Console 10.5.1.1543
- Cisco Unified Communications Manager 8.6.2.23900-10
- Microsoft Windows 7 Professional Edition (64-Bit)

Die Informationen in diesem Dokument wurden von den Geräten in einer bestimmten Laborumgebung erstellt. Alle in diesem Dokument verwendeten Geräte haben mit einer leeren (Standard-)Konfiguration begonnen. Wenn Ihr Netzwerk in Betrieb ist, stellen Sie sicher, dass Sie die potenziellen Auswirkungen eines Befehls verstehen.

Konfigurieren

Gehen Sie wie folgt vor:

1. Stellen Sie sicher, dass ein Anwendungsbenutzer erstellt wird, der die Geräte steuert, auf die der Operator zur Anmeldung und für Besetzt-Anzeige (Busy Lamp Field, BLF) zugreifen soll. **Hinweis:** Verwechseln Sie diesen Anwendungsbenutzer nicht mit dem tatsächlichen Operator. Der Anwendungsbenutzer fungiert als Ressource des Telefonie-Diensteanbieters (TSP), um Geräteinformationen/-kontrolle zu erhalten, wenn der Operator die Anforderung auslöst. Dieses Bild zeigt die Geräte, die diese Anwendung im Abschnitt "Kontrolliertes Gerät" enthält. Beachten Sie, dass diese Geräte das Gerät enthalten, das der Operator für die "Anmeldung" und für BLF verwenden wird.

Controlled Devices

```
SEP001E7AC58B5B
SEP3CCE73AC1A88
SEP3CCE73AC1A8E
SEPA45630BA6D6F
SEPA45630BA6E65
```

Dieser Anwendungsbenutzer muss außerdem über folgende Rollen verfügen: Standard-API-Zugriff über AXL Standard-CTI ermöglicht die Änderung der Anrufernummer. Standard-CTI erlaubt Anrufparküberwachung Standard-CTI ermöglicht Steuerung aller Geräte Standard-CTI ermöglicht die Annahme von SRTP-Schlüsselmaterial Standard-CTI aktiviert Auf diesen Benutzer wird für die Anmeldung über den Cisco TAPI-Client (TSP) an CallManager verwiesen. Stellen Sie sicher, dass alle erforderlichen Geräte im Abschnitt "Kontrolliertes Gerät" für diesen Benutzer eingegeben sind. Andernfalls schlägt die Anmeldung beim Standardclient der Cisco Unified Attendant Console fehl.

2. Doppelklicken Sie auf die Installationsdatei.
3. Geben Sie die Benutzer-ID und das Kennwort des Anwendungsbenutzers ein, die in Schritt 1 bereitgestellt wurden. Klicken Sie auf **Weiter**.

Cisco Unified Attendant Console Standard - InstallShield Wizard

Cisco Unified Communications Manager Connection Details.

Please enter the following information that will allow the Cisco Unified Attendant Console Standard to connect to Cisco Unified Communications Manager.

Please ensure that you have set up the required application user profile and assigned appropriate roles to it in Cisco Unified Communications Manager before proceeding.

Cisco Unified Communications Manager Host Name / FQDN / IP

Cisco Unified Communications Manager Application User ID:

Password:

InstallShield

< Back Next > Cancel

4. Wählen Sie die entsprechende Sprache aus der Dropdown-Liste aus. Klicken Sie auf **Weiter**.



Language Information

Please choose the language for your Cisco Unified Attendant Console Standard .

English

InstallShield

< Back

Next >

Cancel

5. Geben Sie die Details zum Cisco Presence Server ein. Klicken Sie auf **Weiter**. **Hinweis:** Behandeln Sie diesen Anmeldebildschirm eher wie einen Jabber-Anmeldebildschirm, da Sie die Cisco Presence Admin-ID und das Kennwort nicht eingeben müssen. Geben Sie stattdessen die UID und das Kennwort des Bedieners ein, der die Standardsoftware der Cisco Unified Attendant Console verwaltet. Dieser Benutzer muss für IM und Presence aktiviert/lizenziert sein, damit die entsprechenden Presence-Informationen über den Cisco Presence/IM und Presence-Knoten abgerufen werden können.



Cisco Unified Presence Server Connection Information

Please enter the following connection information where Cisco Unified Presence Server is installed. These fields must be filled in to proceed.

Server Address:

Domain:

Cisco Unified Presence User Name:

Cisco Unified Presence Password:

InstallShield

6. Wählen Sie den gewünschten Installationsstandort aus. Klicken Sie auf **Weiter**.



Choose Destination Location

Select folder where setup will install files.

Setup will install Cisco Unified Attendant Console Standard in the following folder.

To install to this folder, click Next. To install to a different folder, click Browse and select another folder.

Destination Folder

C:\Program Files (x86)\Cisco\

Browse...

InstallShield

< Back

Next >

Cancel

- Überprüfen Sie die in den vorherigen Schritten eingegebenen Informationen. Wenn alles gut aussieht, klicken Sie auf **Weiter**, um die Installation abzuschließen.



Start Copying Files

Review settings before copying files.

Setup has enough information to start copying the program files. If you want to review or change any settings, click Back. If you are satisfied with the settings, click Next to begin copying files.

Current Settings:

Install Path: C:\Program Files (x86)\Cisco\

Machine Information

Machine Name:

System Type: 64-Bit Operating System

Selected Language: English

CCM Information

CCM IP Address: 10.201.217.3

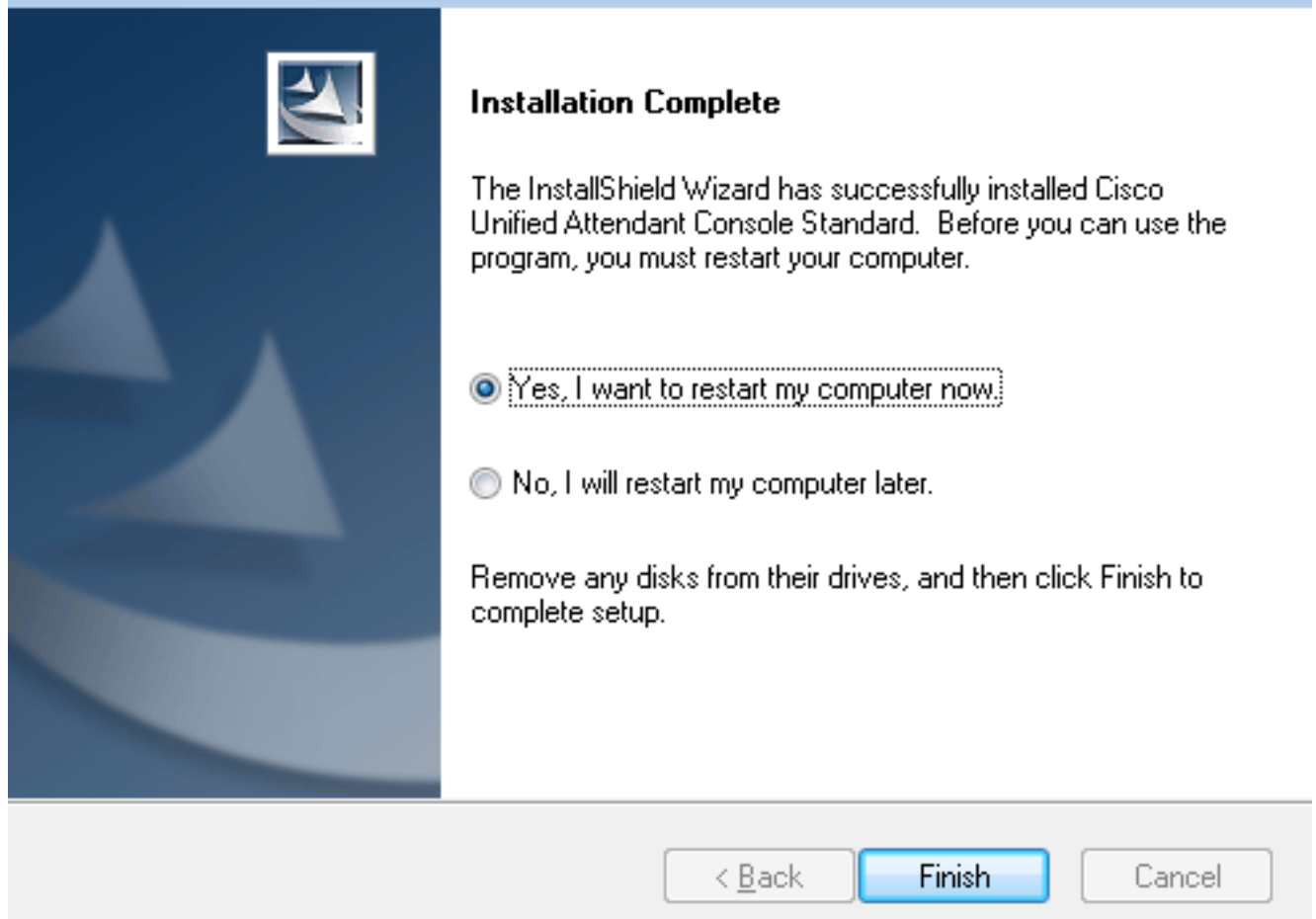
InstallShield

< Back

Next >

Cancel

8. Starten Sie den Windows-PC neu, sobald diese Installation abgeschlossen ist. Klicken Sie auf **Fertig stellen**, um den PC-Neustart zu starten.



9. Wenn der PC nach dem Neustart hochgefahren ist, doppelklicken Sie auf das **Standard-10.5-** Symbol der **Cisco Unified Attendant Console**, um die Software zu starten. Geben Sie die Durchwahl des Operators ein. In diesem Beispiel ist die Operator-UID "nupurk" und die Durchwahl "1008". Sobald die Durchwahl eingegeben ist, löst der TSP die Geräteinformationen auf. Dies wird nur mit der Anwendungs-Benutzer-ID geliefert, die der TSP verwendet (diese stammt aus Schritt 1), um dieses Gerät zu steuern. Wenn die Geräteinformationen gefunden wurden, müssen Sie lediglich auf das Gerät klicken. Die Anmeldung erfolgt automatisch. **Hinweis:** Die rote Warnung ist Standard und wird erwartet. Es ist eine Referenz für den Bediener, sicherzustellen, dass er die richtige Durchwahl auswählt.

Cisco Unified Attendant Console Standard

Extension	Device Name
1008	SEPF84F57940109

If you are unsure which device to use, please contact your system administrator.

Überprüfen

Wenn alles wie erwartet gemäß den Schritten im Abschnitt Konfigurieren geht, wird dieser Anmeldungs Bildschirm angezeigt. Die Verzeichnisauffüllung mit den Presence-Informationen wird angezeigt, sobald die Synchronisierung mit CallManager abgeschlossen ist. Der Verzeichnissynchronisierungsprozess ist normalerweise sehr schnell.

The screenshot shows the Cisco Unified Attendant Console Standard interface. At the top, there is a search bar with the number '1008' entered. Below the search bar, a table displays the search results for extension 1008, showing the device name 'SEPF84F57940109'. The interface also includes a 'Call Control' section with a '1008' button, a 'Parked Calls' section, and a 'Search Results' section with a 'Directory' tab. The 'Search Results' section displays a table of directory entries.

Last Name	First Name	Telephone	Department	Notes
kumar	nagur	1008	itc	
abcd	test	9072056757		
assistant	assistant			
last	test1			
manager	manager			
kumar	amit			
kumar	samaira	2123291002		

Fehlerbehebung

Für diese Konfiguration sind derzeit keine spezifischen Informationen zur Fehlerbehebung verfügbar.

Zugehörige Informationen

- [CUAC 10.5 Standard Edition Administrationsleitfaden](#)
- [Technischer Support und Dokumentation - Cisco Systems](#)