

Konfiguration der Enterprise Group über EDI für Cisco Jabber in Windows

Inhalt

[Einführung](#)

[Voraussetzungen](#)

[Anforderungen](#)

[Verwendete Komponenten](#)

[Konfigurieren](#)

[Konfigurationen](#)

[Überprüfen](#)

[Fehlerbehebung](#)

[Zugehörige Informationen](#)

Einführung

In diesem Dokument wird die Gruppenkonfiguration über Cisco Enhanced Device Interface (EDI) für Cisco Jabber in Windows beschrieben.

Voraussetzungen

Anforderungen

Cisco empfiehlt, über Kenntnisse in folgenden Bereichen zu verfügen:

- Cisco Call Manager
- Active Directory

Verwendete Komponenten

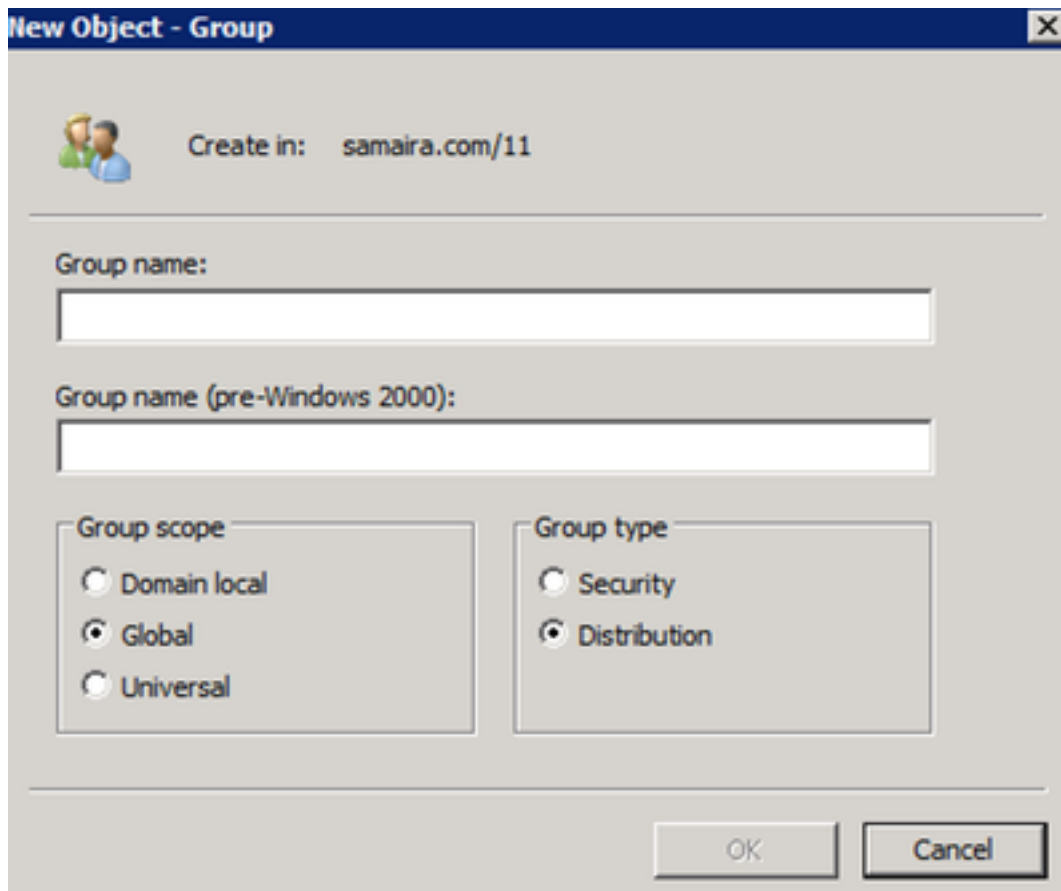
Die Informationen in diesem Dokument basieren auf den folgenden Software- und Hardwareversionen:

- Jabber für Windows 11.x und höher
- IM und Presence 11.x
- Cisco Communications Manager (CUCM) 11.x
- MS Active Directory

Die Informationen in diesem Dokument wurden von den Geräten in einer bestimmten Laborumgebung erstellt. Alle in diesem Dokument verwendeten Geräte haben mit einer leeren (Standard-)Konfiguration begonnen. Wenn Ihr Netzwerk in Betrieb ist, stellen Sie sicher, dass Sie die potenziellen Auswirkungen eines Befehls verstehen.

Konfigurieren

Der aktuelle CUCM 11.0.1 unterstützt nur Verzeichnisgruppen mit Microsoft Active Directory (MS AD). Dies wird von Microsoft Active Directory Lightweight Directory Services (ADLDS) oder anderen Unternehmensverzeichnissen nicht unterstützt.



Während der Erstellung der AD-Gruppe werden zwei Optionen angezeigt: Sicherheit und Verteilungsgruppe, wie im vorherigen Bild gezeigt. Derzeit wird die Synchronisierung der Sicherheitsgruppe nicht unterstützt, sodass nur die Verteilungsgruppe unterstützt wird.

Konfigurationen

Schritt 1: Enterprise-Gruppe aktivieren

Navigieren Sie auf der CUCM-Admin-Seite zu **System > Enterprise Parameter (Systemparameter > Enterprise-Parameter)**.

Suchen Sie im Bereich für die Benutzerverwaltung nach **Directory Group Operations on Cisco IM and Presence**, und wählen Sie **Enabled (Aktiviert)** aus.

(Optional) Wählen Sie in der Dropdown-Liste **Synching Mode for Enterprise Groups** (Synching-Modus für Unternehmensgruppen) eine der folgenden Optionen aus:

- **Keine:** Wenn Sie diese Option wählen, synchronisiert der Cisco Intercluster Sync Agent-Dienst die Unternehmensgruppen und die Gruppenmitgliedschaftsdatensätze zwischen IM- und Presence Service-Clustern.

- **Differenzial Sync (Differenziale Synchronisierung):** Dies ist die Standardoption. Wenn Sie diese Option wählen, nachdem alle Enterprise-Gruppen und Gruppenmitgliedschaftsdatensätze aus dem Remote-IM- und Presence-Service-Cluster synchronisiert wurden, synchronisieren die nachfolgenden Synchronisierungen nur die Datensätze, die seit der letzten Synchronisierung aktualisiert wurden.
- **Vollständige Synchronisierung -** Wenn Sie diese Option wählen, werden alle Datensätze während der nachfolgenden Synchronisierung synchronisiert, nachdem alle Enterprise-Gruppen und Gruppenmitgliedschaftsdatensätze aus dem Remote-IM- und Presence-Service-Cluster synchronisiert wurden.

User Management Parameters		
Effective Access Privileges For Overlapping User Groups and roles *	Maximum	Maximum
Allow non-super user to grant access to administrative web pages *	True	True
User Assignment Mode for Presence Server *	Balanced	Balanced
Directory Group Operations on Cisco IM and Presence *	Enabled	Disabled
Syncing Mode for Enterprise Groups *	Differential Sync	Differential Sync

Schritt 2: Stellen Sie im Konfigurationsabschnitt des Lightweight Directory Access Protocol (LDAP)-Verzeichnisses sicher, dass die Synchronisierung für Benutzer und Gruppen aktiviert ist.

Navigieren Sie zu **CUCM Admin LDAP > LDAP Directory**, und wählen Sie die Verzeichniskonfiguration aus.

Wählen Sie unter Synchronisieren **Benutzer und Gruppen** aus, wie im Bild gezeigt:

LDAP Directory Information

LDAP Configuration Name*

LDAP Manager Distinguished Name*

LDAP Password*

Confirm Password*

LDAP User Search Base*

LDAP Custom Filter for Users

Synchronize* Users Only Users and Groups

LDAP Custom Filter for Groups

Schritt 3: Je nachdem, wie die LDAP-Verzeichnissynchronisierung konfiguriert ist, können Sie auf **Vollständige Synchronisierung jetzt durchführen** klicken und die erstellte Verzeichnisgruppe wird in der folgenden Liste aufgeführt: **cucm admin \ Benutzerverwaltung\ Benutzereinstellungen\ Benutzergruppe**

User Groups (1 - 1 of 1)	
Group Name ^	Group Type
group1_distribution	Active LDAP Synchronized Group

Im aktuellen Beispiel wurde nur eine Benutzergruppe im LDAP-Verzeichnis erstellt.

Schritt 4: Wenn Sie auf den Gruppennamen wie in Schritt 3 aufgelistet klicken, wird der Endbenutzer in der Gruppe angezeigt.

User (1 - 2 of 2)	
User ID	User Display Name
test1	test 1
test2	test2 2

Schritt 5: Aus der Perspektive von Jabber gibt es zwei Optionen. Wenn Sie die EDI-Kontaktauflösung verwenden, müssen Sie unter Jabber für Fenster nur zu **Einstellungen > Datei > Neu > Verzeichnisgruppe** navigieren.

Suchen Sie nach der Verzeichnisgruppe, während Jabber mit LDAP verbunden ist. Sie kann LDAP abfragen und ein Suchergebnis angeben. Im Fall von User Data Services (UDS) muss der Endbenutzer den vollständigen Namen der Verzeichnisgruppe kennen, wie im Bild gezeigt:

group1_distribution; |

Every contact in the directory group will be added to your contacts.

Add Cancel

group1_distribution 3

- test 1 Available @ test lab
- test2 2

Schritt 6: Wenn Sie einen neuen Benutzer zur bereits hinzugefügten Verzeichnisgruppe hinzufügen müssen, gehen Sie wie folgt vor:

1. Fügen Sie den Benutzer in der AD-**Distribution**-Gruppe hinzu.
2. Stellen Sie sicher, dass diese Aktualisierung im Abschnitt "CUCM-Benutzergruppe" vorgenommen wird, da dies entweder mit dem LDAP-Synchronisierungszyklus geschehen kann, der auf der Seite "LDAP Directory" (LDAP-Verzeichnis) definiert ist.

- LDAP Directory Synchronization Schedule

Perform Sync Just Once

Perform a Re-sync Every* DAY

Next Re-sync Time (YYYY-MM-DD hh:mm)*

3. Oder der Administrator klickt auf "**Vollständige Synchronisierung jetzt durchführen**". Wenn der Vorgang abgeschlossen ist, springt der Endbenutzer automatisch in Jabber (in Fenstern) auf, kein Jabber-Neustart (in Fenstern) erforderlich, da das Update aus Jabber-Perspektive dynamisch ist. Die Synchronisierung für CUCM mit LDAP muss jedoch abgeschlossen sein, bevor der neue Benutzer aufgerufen wird (dies ist eine getestete Methode).



Wie im Image-Test gezeigt, ist 3 Konto ein neuer Eintrag in der bereits importierten **group1_distribution**-Gruppe hinzugefügt.

Überprüfen

Für diese Konfiguration ist derzeit kein Überprüfungsverfahren verfügbar.

Fehlerbehebung

Für diese Konfiguration sind derzeit keine spezifischen Informationen zur Fehlerbehebung verfügbar.

Zugehörige Informationen

- [Leitfaden zu CUCM 11.x der Enterprise Group](#)
- [Technischer Support und Dokumentation - Cisco Systems](#)