

Lernen Sie die Cisco Smart Plus Switches der Serie 220 kennen



Inhaltsverzeichnis

[Einführung](#)

[Produktmerkmale](#)

[Produktansichten](#)

[Paketinhalt](#)

[Mindestanforderungen](#)

[Standardeinstellungen](#)

[Technische Details](#)

Einführung

Die Cisco Small Business Switches der Serie 220 kombinieren hohe Leistung und Zuverlässigkeit ihrer Produkte. Diese Serie bietet ein höheres Maß an Sicherheit, Verwaltung und Skalierbarkeit, das Sie von einem Managed Switch erhalten können. Gleichzeitig erhalten Sie den erschwinglichen Preis eines Smart Switches, sodass Sie von beiden Vorteilen profitieren können.

Produktmerkmale

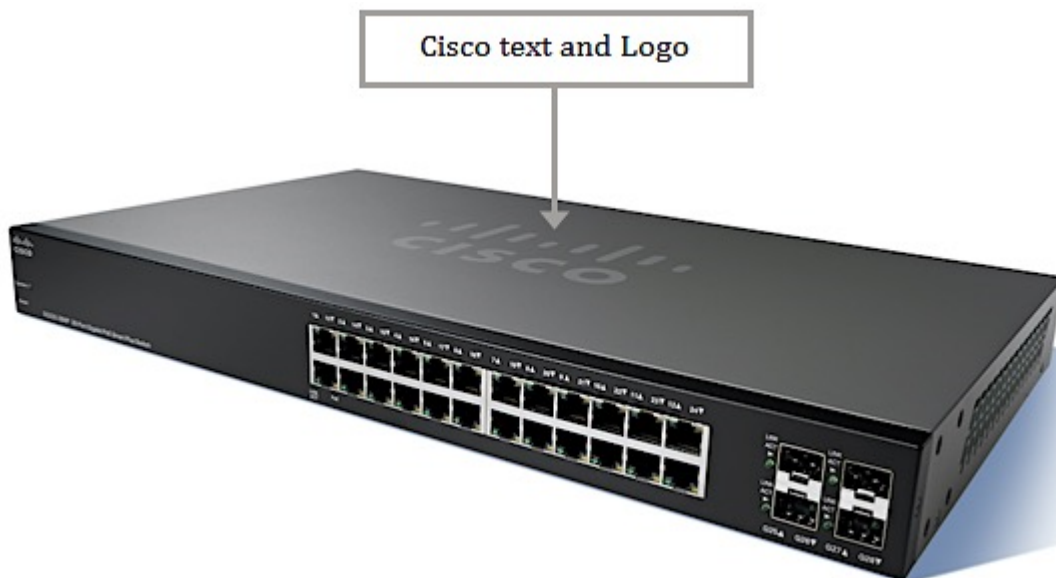
- Höhere Sicherheit und Intelligenz durch Zugriffskontrolllisten (ACLs) und Quality of Service (QoS)
- Einfache und flexible Verwaltung durch die Verwendung mehrerer Optionen neben der intuitiven, webbasierten Benutzeroberfläche und dem Cisco FindIT-Dienstprogramm wie der Cisco Command Line Interface (CLI), Simple Network Management Protocol (SNMP) und der Integration des Cisco Prime™ LAN Management System (LMS)
- Power Over Ethernet Plus ermöglicht die Übertragung von Daten und Strom über ein einziges Netzkabel.
- Hohe Leistung und Zuverlässigkeit durch schnellere Dateiübertragungen und die Flexibilität zur Verwaltung und Priorisierung von Datenverkehr mit hoher Bandbreite

- Optimale Energieeffizienz durch den Einsatz von Energy Efficient Ethernet (IEEE 802.3az) und Energy Detect-Unterstützung
- Erhöhte Netzwerksicherheit durch erweiterte ACLs, Port-Sicherheit, Gast-VLANs, BPDU Guard, DOS und viele mehr
- Einfache Konfiguration und Verwaltung mit CDP, LLDP und FindIT Network Management
- Erweiterte Netzwerkverwaltungsfunktionen durch CLI-, Dual-Image-, Dual-Configuration- und IPv6-Unterstützung
- Zusätzliche Gigabit-Uplink-Ports
- IP-Telefonie-Unterstützung
- Umfassende Absicherung und Investitionsschutz
- Eingeschränkte Lebenszeitgarantie für Hardware von Cisco
- Zusätzlicher Service-Support

Produktansichten

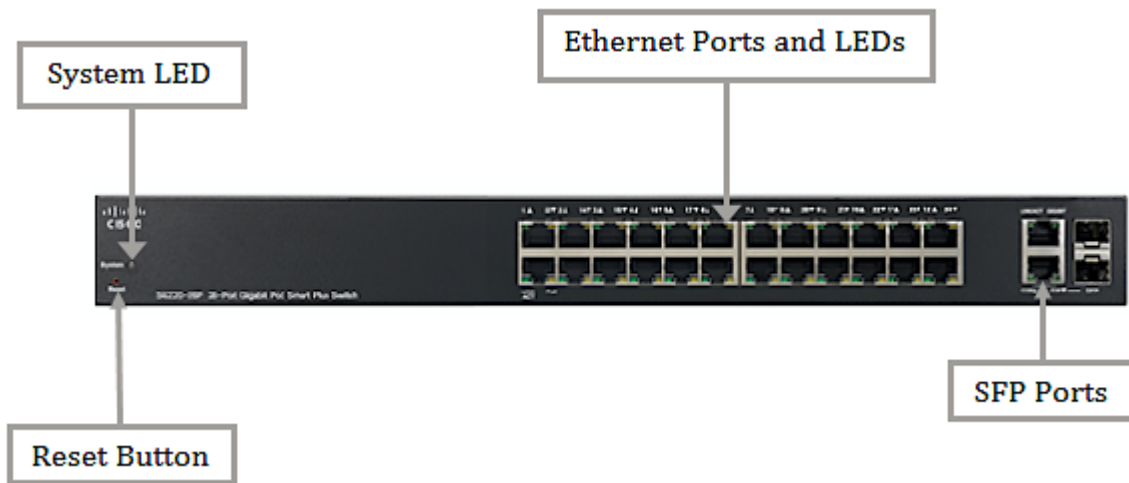
Draufsicht

Der Text und das Logo von Cisco sind oben auf dem Gerät zu sehen.



Vorderansicht

An der Vorderseite des Geräts sind alle Ports mit den LED-Anzeigen sichtbar. Die Anzahl der Ports und die Verfügbarkeit der LED-Anzeigen variieren je nach Switch-Modell. Die System-LED und die Reset-Taste sind auch an der Vorderseite sichtbar.



Zurück-Ansicht

Die Strom- und Konsolenports befinden sich auf der Rückseite des Geräts. Der Konsolenport verbindet den Switch über das mitgelieferte Konsolenkabel mit dem seriellen Anschluss des Computers.



Paketinhalt

Hinweis: Die tatsächliche Darstellung der folgenden Elemente kann je nach dem genauen Modell Ihres Geräts variieren.

	Smart Plus Switch der Serie Sx220
	Netzkabel
	Produkt-CD
	Konsolenkabel



Mindestanforderungen

- Ein Switch oder Router mit PoE-Unterstützung, PoE-Injector oder Netzteil
- Java-fähiger Webbrowser für webbasierte Konfigurationen wie Mozilla Firefox 20 oder höher; Google Chrome 23 oder höher Safari 5.1 oder höher

Standardeinstellungen

Benutzername	Cisco
Kennwort	Cisco
LAN-IP-Adresse	DHCP-Adresse wird vom Server zugewiesen
Standard-LAN-IP	192.168.1.254

Technische Details

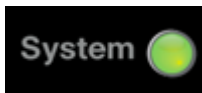
Reset-Taste

Mit der Reset-Taste wird der Switch mit einem Stift oder einer Büroklammer neu gestartet oder zurückgesetzt.



System-LED

Diese LED zeigt den Status des Geräts an, je nachdem, in welchem Zustand es sich befindet.



GRÜN

- Stetig - Leuchtet auf und bleibt konstant, wenn der Switch eingeschaltet ist.
- Blinken - Bootvorgang, Selbsttests und/oder Erfassen einer IP-Adresse.

GELB

- Blinken - Erkennen eines Hardwarefehlers, eines Firmware-Fehlers und/oder eines Konfigurationsdateifehlers.

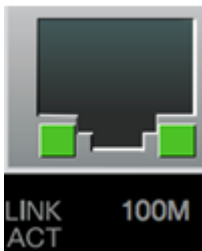
RJ45-Ports

Die RJ45-Ports oder Ethernet-Ports sind die Ports, an die Sie Netzwerkgeräte wie Computer, Drucker, VoIP-Telefone, Access Points und andere Geräte anschließen können. Bei Modellen der Serie SF220 bieten diese Ports eine Geschwindigkeit von 10 bis 100 Mbit/s. Bei Modellen der Serie SG220 bieten diese Ports eine Geschwindigkeit von 10 bis 1000 Mbit/s.

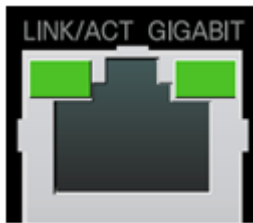
Hinweis: Die Verfügbarkeit der LEDs an den unten beschriebenen RJ45-Ports hängt vom genauen Switch-Modell ab.



- LINK/ACT-LED - (Grün) links vom Port. Die Leuchte leuchtet stetig, wenn eine Verbindung zwischen dem entsprechenden Port und einem anderen Gerät erkannt wird. Die LED blinkt, wenn der Port Datenverkehr weiterleitet.
- PoE-LED (falls vorhanden) - (Gelb) Auf der rechten Seite des Ports. Die Leuchte leuchtet stetig, wenn ein Gerät an den entsprechenden Anschluss angeschlossen wird.



- 100M LED (falls vorhanden) — (Grün) rechts neben dem Port. Die LED leuchtet stetig, wenn ein anderes Gerät an den Port angeschlossen, eingeschaltet und eine 100-Mbit/s-Verbindung zwischen den Geräten hergestellt wird. Die Anzeige erlischt, wenn die Verbindungsgeschwindigkeit unter 100 Mbit/s liegt oder keine Verbindung zum Port besteht.



- GIGABIT-LED (falls vorhanden) - (Grün) Auf der rechten Seite des Ports. Die LED leuchtet stetig, wenn ein anderes Gerät an den Port angeschlossen, eingeschaltet und eine 1000-Mbit/s-Verbindung zwischen den Geräten hergestellt wird. . Die Anzeige erlischt, wenn die Verbindungsgeschwindigkeit unter 1000 Mbit/s liegt oder nichts an den Port angeschlossen ist.

SFP-Ports



- Die SFP-Ports (Small Form-Pluggable) sind Verbindungspunkte für Module, sodass der Switch mit anderen Switches verbunden werden kann. Diese Ports werden auch als Mini-GBIC-Ports (Mini Gigabit Interface Converter) bezeichnet.
- Die SFP-Ports sind mit den Cisco Modulen MFEBX1, MFEFX1, MFELX1, MGBLH1, MGBLX1, MGBSX1, MGE BX1 und MGBT1 kompatibel.
- Der SFP-Port wird mit einem anderen RJ-45-Port gemeinsam genutzt, einem so genannten Combo-Port. Wenn der SFP-Port aktiv ist, ist der angrenzende RJ-45-Port deaktiviert.
- Die LEDs der entsprechenden RJ-45-Ports blinken grün, um auf den SFP-Port-Datenverkehr zu reagieren.

Hinweis: Weitere Informationen zu den Produkt- und Hardware-Spezifikationen der Cisco Smart Plus Switches der Serie 220 erhalten Sie [hier](#).

Verwandte Inhalte

[Konfiguration der Host- und Sitzungsauthentifizierung für Switches der Serien 200, 220 und 300](#)
[Konfigurieren der 802.1X-Port-Authentifizierung auf den Cisco Smart Switches der Serie Sx220](#)
[Zeitbasierte PoE-Konfiguration auf dem Cisco Smart Switch der Serie 220](#)
[Zeitbasierte Port-Verwaltung auf dem Smart Switch der Serie 220 konfigurieren](#)
[Aktivieren der Loopback-Erkennung auf dem Cisco Smart Switch der Serie 220](#)