

Aktualisieren eines FireAMP Connectors unter Windows-Betriebssystemen

Inhalt

[Einführung](#)

[Voraussetzungen](#)

[Konfiguration](#)

[Manuelle Aktualisierung](#)

[Aktualisieren der Connector-Version](#)

[Befehlszeilenschalter](#)

[Bereitstellung durch Richtlinien](#)

[Bereitstellung mit einem Drittanbieter-Tool](#)

[Überprüfung](#)

[Fehlerbehebung](#)

[Verwandtes Dokument](#)

Einführung

Eine neue Version von FireAMP Connector wird von Zeit zu Zeit veröffentlicht, um die Leistung zu verbessern, Fehler zu beheben und neue Funktionen hinzuzufügen. Dieses Dokument enthält eine Anleitung zur Aktualisierung eines FireAMP Connectors, der in einem Unternehmen bereitgestellt wird.

Voraussetzungen

Cisco empfiehlt, dass Sie über Kenntnisse zu den folgenden Produkten verfügen:

- FireAMP Public Cloud
- FireAMP Connector für Windows

Hinweis: Für die Installation eines Connectors unter Windows ist ein Administratorzugriff erforderlich.

Konfiguration

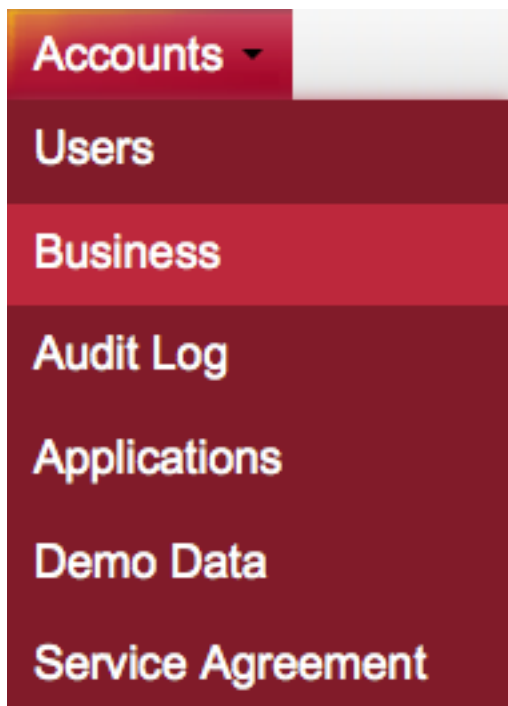
Manuelle Aktualisierung

Sie können den FireAMP Connector manuell aktualisieren, indem Sie eine neue Version herunterladen und auf einem Computer als Administrator ausführen.

Aktualisieren der Connector-Version

So stellen Sie sicher, dass Sie die neueste Version heruntergeladen haben:

1. Navigieren Sie zu **Konten > Business**.




2. Stellen Sie sicher, dass die **Standard-Produktversionen** auf **Letzte** eingestellt sind. Wenn nicht, können Sie auf **Bearbeiten** klicken, um die Geschäftseinstellungen zu ändern.

3. Wählen Sie auf der Seite **Geschäftsbetrieb bearbeiten** die **Standardverbindungsversion** als **Letzte aus**, und klicken Sie auf die Schaltfläche **Aktualisieren**, um die Einstellungen zu aktualisieren.


Edit Business

Business Name:

 FireAMP Windows


Default Policy:

Default Connector Version:

 FireAMP Android

Default Policy:

Default Connector Version:

 FireAMP Mac

Default Policy:

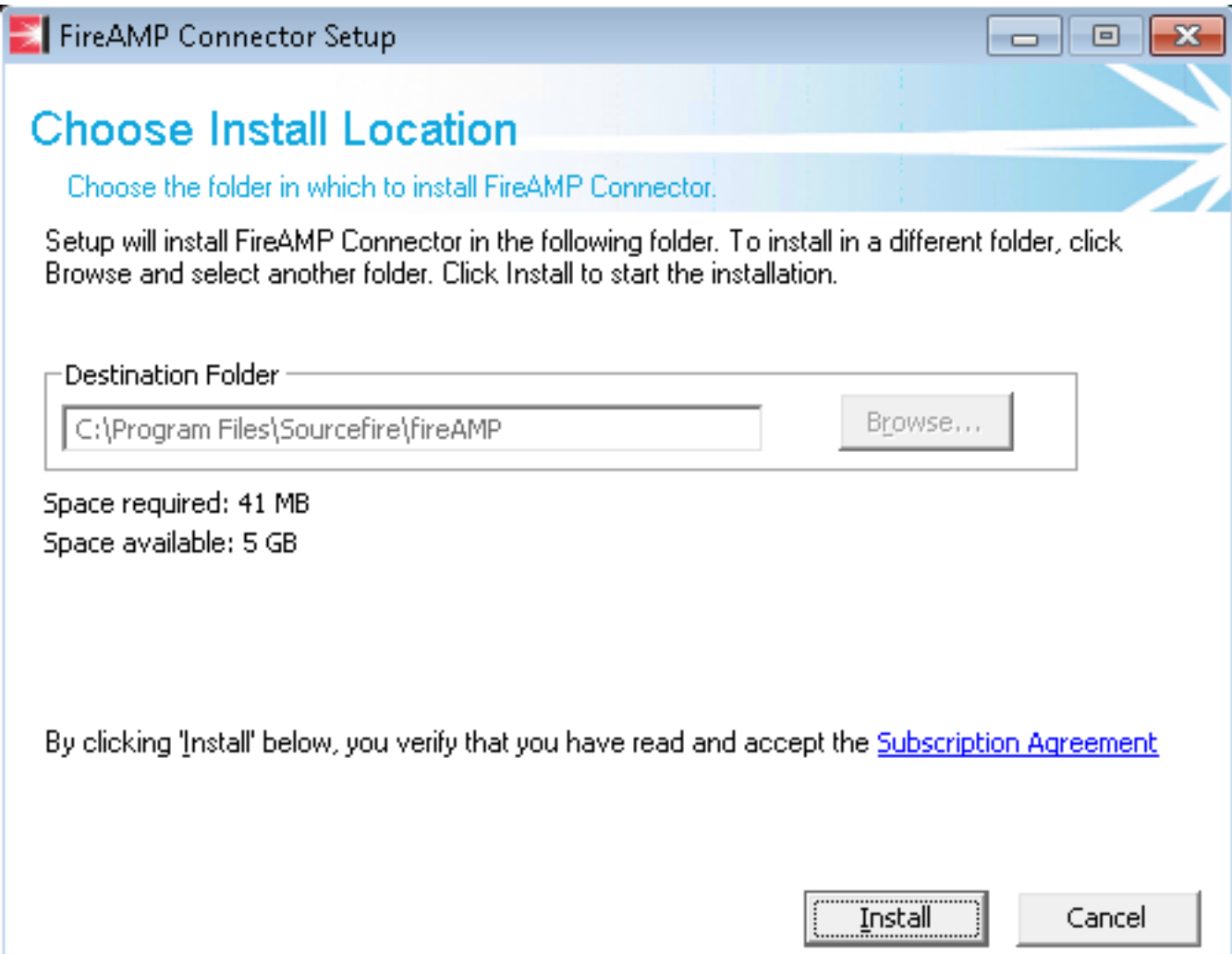
Default Connector Version:

Befehlszeilenschalter

Wenn Sie Befehlszeilenschalter ausführen möchten, müssen Sie die Installation über eine Eingabeaufforderung starten. Wenn Sie ein Installationsprogramm mithilfe von Switches von der Befehlszeile aus ausführen, wird die Benutzeroberfläche weiterhin angezeigt, es sei denn, Sie stellen den /S-Schalter bereit, um die Installation stillschweigend abzuschließen. Ein Neustart ist weiterhin erforderlich, Sie werden jedoch nicht dazu aufgefordert.

Wenn Sie keine Switches einschließen möchten, können Sie das Installationsprogramm von Windows Explorer aus ausführen, und es wird eine Benutzeroberfläche gestartet.

Hinweis: Ein Neustart ist erforderlich, um sicherzustellen, dass die Dienste, Treiber und Dateien die neueste Version sind.



Choose Install Location

Choose the folder in which to install FireAMP Connector.

Setup will install FireAMP Connector in the following folder. To install in a different folder, click Browse and select another folder. Click Install to start the installation.

Destination Folder

C:\Program Files\Sourcefire\fireAMP

Browse...

Space required: 41 MB

Space available: 5 GB

By clicking 'Install' below, you verify that you have read and accept the [Subscription Agreement](#)

Install

Cancel

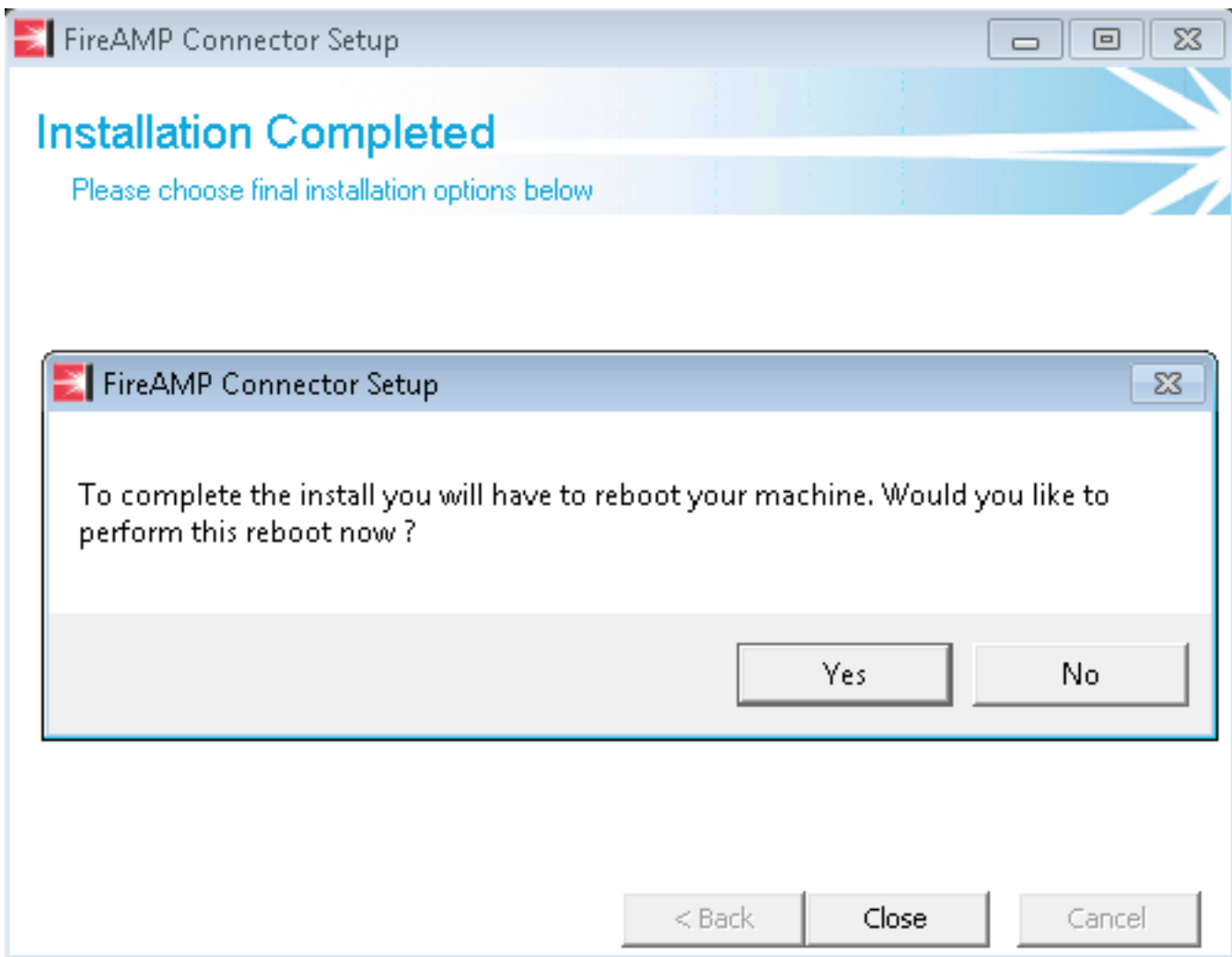
Installation Complete

Setup was completed successfully.

FireAMP Connector has Completed



Show details



Bereitstellung durch Richtlinien

Vorsicht: Beim Aktualisieren über Richtlinien werden Standard-Switches für die Installation verwendet, und die Switches, die für die vorherige Version verwendet wurden, werden nicht verwendet.

Sie können die Version von FireAMP für eine bestimmte Gruppe von Computern aktualisieren, indem Sie Änderungen an Ihrer Richtlinie vornehmen. Diese Optionen finden Sie unter **Allgemein > Produktaktualisierungen**.

Nachfolgend finden Sie die Optionen für **Produktaktualisierungen** der zu konfigurierenden FireAMP-Richtlinien:

Product Updates

Product Version	<input type="text"/>
Update Server	<input type="text"/>
Start Update Window	<input type="text" value="Not Set"/>
End Update Window	<input type="text" value="Not Set"/>
Reboot	<input type="text" value="Do not reboot"/>
Update Interval	<input type="text" value="1 hour"/>

Produktversion: Dies ist die Version, auf die Sie ein Upgrade durchführen möchten.

Aktualisierungsserver: Diese Option wird automatisch festgelegt.

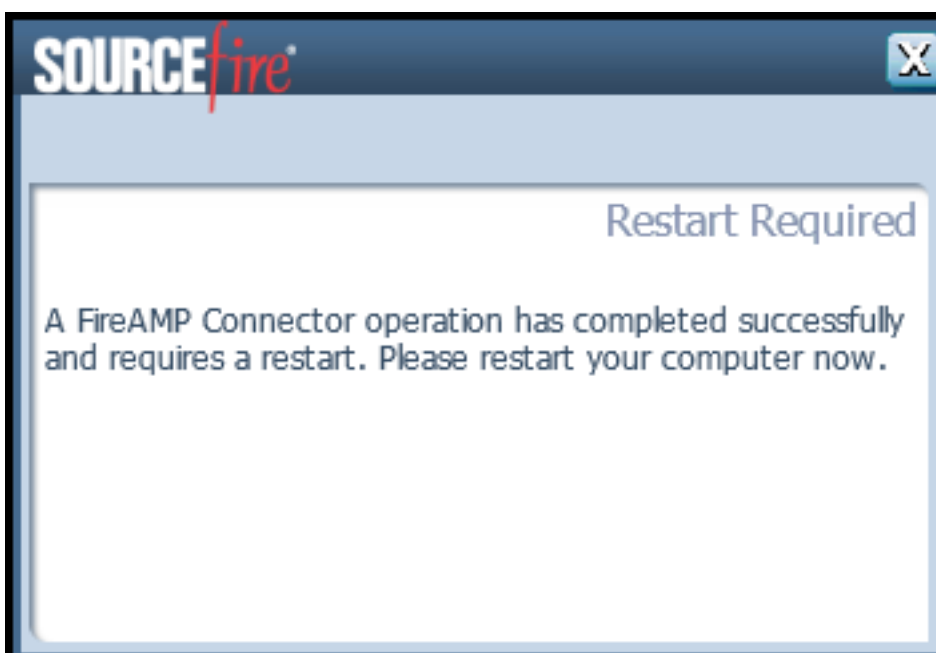
Update-Fenster starten: Dies ist der Zeitpunkt, zu dem Connectors mit der Durchführung des Upgrades beauftragt werden.

Fenster "Aktualisierung beenden": Dies ist der Zeitpunkt, zu dem Connectors nicht mehr mit der Durchführung des Upgrades beauftragt werden.

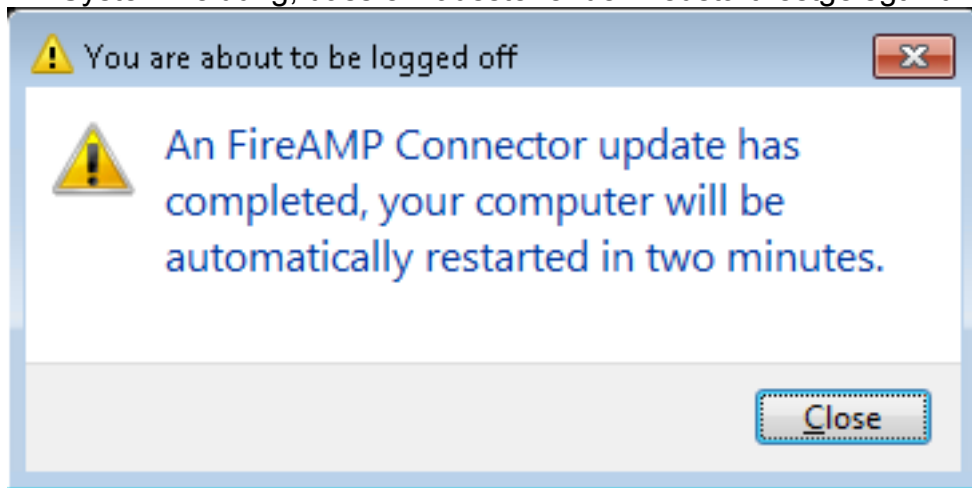
Neustart: Für ein FireAMP-Upgrade ist ein Neustart erforderlich.

- Wenn Sie **Kein Neustart** auswählen, wird die Software erst nach einem Neustart auf dem System ausgeführt.
- Wenn Sie **Ask to reboot (Neustart anfordern)** auswählen, erhält ein Benutzer eine Meldung im Fach, in der ein Neustart angefordert wird, um das FireAMP-Upgrade abzuschließen.

Hinweis: Die Nachricht wird nur angezeigt, wenn die Benutzeroberfläche in Ihrer Richtlinie aktiviert wurde.



- Wenn Sie **Nach 2 Minuten einen Neustart erzwingen** auswählen, erhält der Benutzer eine Systemmeldung, dass ein ausstehender Neustart festgelegt wurde.



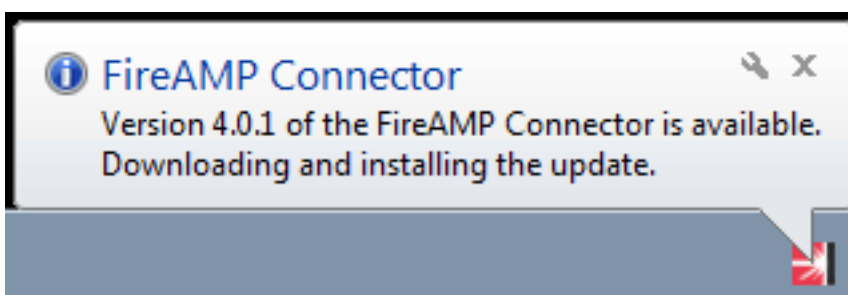
Aktualisierungsintervall: Dies gilt für Tetra-Definitions-Updates und bezieht sich nicht auf das Upgrade der FireAMP-Connector-Version.

Bereitstellung mit einem Drittanbieter-Tool

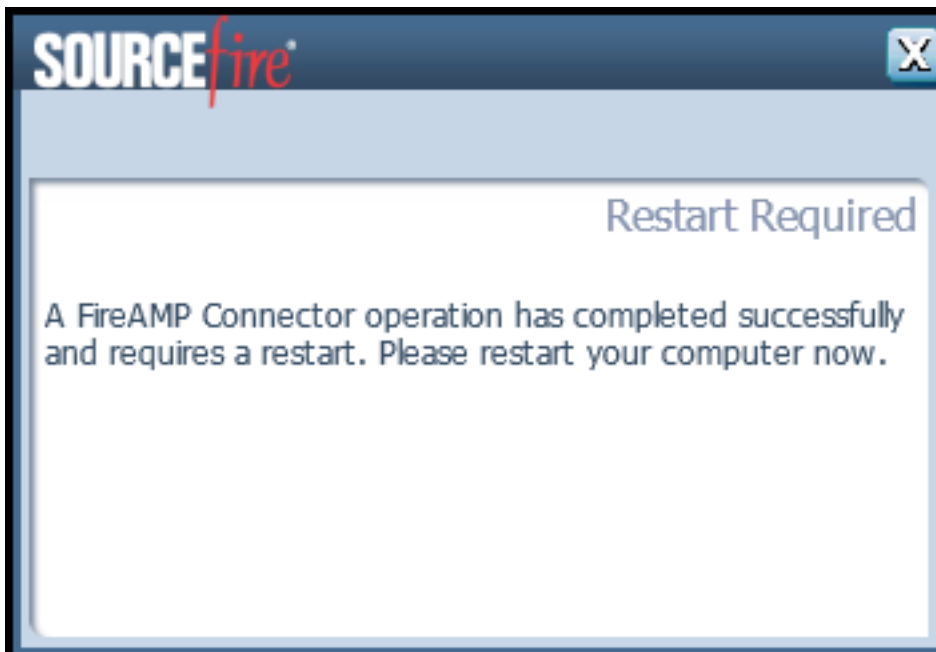
Cisco unterstützt die Verwendung eines Drittanbieter-Tools zur Bereitstellung des FireAMP-Connectors nicht.

Überprüfung

Je nach Taktrate kann ein Connector erkennen, dass ein Upgrade aktiviert ist, und die Aktualisierung leise im Hintergrund durchführen. Wenn die Benutzeroberfläche in der Richtlinie aktiviert ist, erhalten Sie nur eine Bubble-Meldung im Fach, die anzeigt, dass ein Upgrade durchgeführt wird.



Außerdem wird eine Aufforderung **zum Neustart erforderlich** angezeigt, wenn Sie eine Neustartoption aktivieren. Andernfalls wird Ihnen auffallen, dass der Dienst nicht ausgeführt wird.



Fehlerbehebung

Obwohl es nicht üblich ist, ein Problem mit der Installation zu haben, können Sie im Problemfall folgende Schritte ausführen:

Wenn eine Installation fehlschlägt, suchen Sie die Datei `immpo_install.log`, die während des Installationsprozesses auf dem lokalen System generiert wird. Die Datei kann sich an verschiedenen Stellen befinden. Der häufigste Speicherort für diese Datei ist:

`%TEMP%`

`%WINDIR%\Temp`

Wenn sich die Datei nicht in einem der Verzeichnisse befindet, suchen Sie die Festplatte nach dem Dateinamen. Wenn Sie die Datei nicht finden können, stellen Sie sicher, dass Sie versucht haben, den FireAMP Connector mit *Administrator*-Anmeldeinformationen zu installieren, und dass es keine Software gibt, die das Schreiben von Protokolldateien oder temporären Dateien verhindert hat.

Wenn Sie die Datei `immpo_install.log` gefunden haben, wenden Sie sich an den technischen Support von Cisco, um weitere Unterstützung zu erhalten.

Verwandtes Dokument

- [Befehlszeilenschalter für FireAMP Connector-Installationsprogramm](#)