

Konfigurieren von richtlinienbasiertem Routing mit Next-Hop-Befehlen

Inhalt

[Einleitung](#)

[Voraussetzungen](#)

[Anforderungen](#)

[Verwendete Komponenten](#)

[Konventionen](#)

[Hintergrundinformationen](#)

[Konfigurieren](#)

[Netzwerkdiagramm](#)

[Anwenderbericht 1: Richtlinien-Routing mit dem set ip default next-hop-Befehl und dem Dynamic Routing Protocol](#)

[Anwenderbericht 1 überprüfen](#)

[Anwenderbericht 2: Richtlinien-Routing mit dem set ip next-hop-Befehl mit Dynamic Routing Protocol](#)

[Anwenderbericht 2 überprüfen](#)

[Anwenderbericht 3: Richtlinien-Routing mit dem set ip default next-hop mit einer Standard-Route](#)

[Anwenderbericht überprüfen 3](#)

[Zugehörige Informationen](#)

Einleitung

In diesem Dokument wird die Verwendung der Befehle **set ip default next-hop** und **set ip next-hop** zum Konfigurieren von richtlinienbasiertem Routing (PBR) beschrieben.

Voraussetzungen

Anforderungen

Es gibt keine spezifischen Anforderungen für dieses Dokument.

Verwendete Komponenten

Die Informationen in diesem Dokument basieren auf einer Software, die richtlinienbasiertes Routing unterstützt.

Mit dem [Cisco Feature Navigator](#) können Sie bestimmen, welche Hardware und Software für diese Konfiguration unterstützt wird.

Hinweis: Nur registrierte Cisco Benutzer können auf interne Tools und Informationen zugreifen.

Die Informationen in diesem Dokument beziehen sich auf Geräte in einer speziell eingerichteten Testumgebung. Alle Geräte, die in diesem Dokument benutzt wurden, begannen mit einer gelöschten (Nichterfüllungs) Konfiguration. Wenn Ihr Netzwerk in Betrieb ist, stellen Sie sicher, dass Sie die möglichen Auswirkungen aller Befehle verstehen.

Konventionen

Weitere Informationen zu Dokumentkonventionen finden Sie unter [Cisco Technical Tips Conventions](#).

Hintergrundinformationen

Dieses Dokument enthält eine Beispielkonfiguration für richtlinienbasiertes Routing (Policy-Based Routing, PBR) mit den Befehlen **set ip default next-hop** und **set ip next-hop**.

Mit dem Befehl **set ip default next-hop** wird überprüft, ob die Ziel-IP-Adresse in der Routing-Tabelle vorhanden ist. Darüber hinaus wird Folgendes durchgeführt:

- Wenn die Ziel-IP-Adresse vorhanden ist, routet der Befehl das Paket nicht per Richtlinie, sondern leitet es auf Basis der Routing-Tabelle weiter.
- Wenn die Ziel-IP-Adresse nicht vorhanden ist, routet die Befehlsrichtlinie das Paket und sendet es an den angegebenen nächsten Hop.

Mit dem Befehl **set ip next-hop** wird überprüft, ob der nächste angegebene Hop vorhanden ist. Darüber hinaus wird Folgendes durchgeführt:

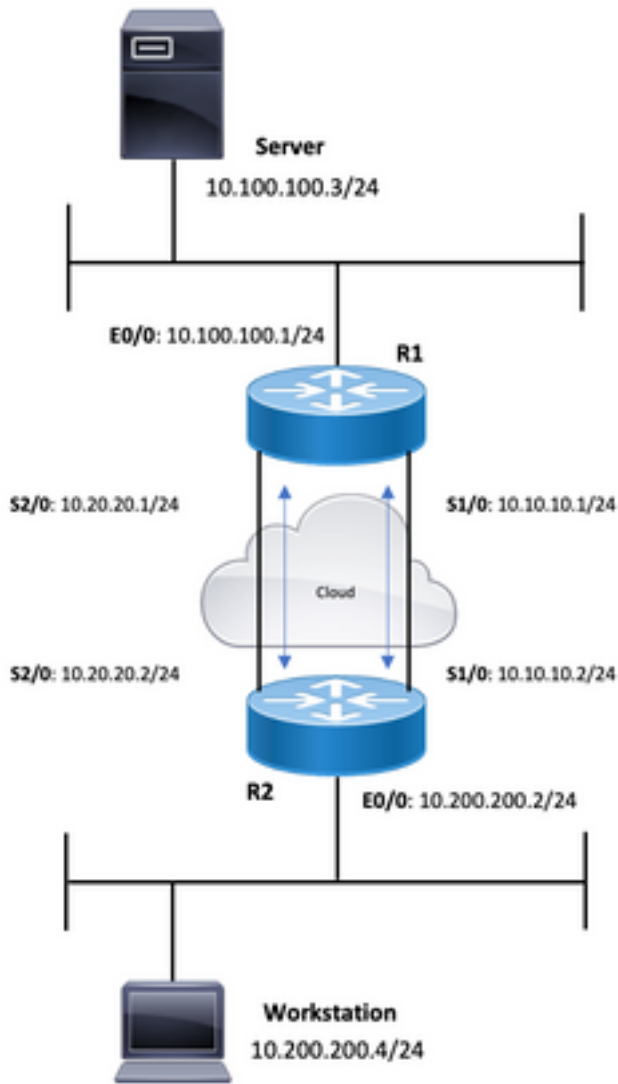
- Wenn der nächste Hop in der Routing-Tabelle vorhanden ist, leitet die Befehlsrichtlinie das Paket an den nächsten Hop weiter.
- Wenn der nächste Hop nicht in der Routing-Tabelle vorhanden ist, leitet der Befehl das Paket mithilfe der normalen Routing-Tabelle weiter.

Konfigurieren

In diesem Abschnitt finden Sie Informationen zum Konfigurieren der in diesem Dokument beschriebenen Funktionen.

Netzwerkdiagramm

In diesem Dokument wird die folgende Netzwerkeinrichtung verwendet:



PBR-Topologie

Anwenderbericht 1: Richtlinien-Routing mit dem set ip default next-hop-Befehl und dem Dynamic Routing Protocol

In diesem Abschnitt werden folgende Konfigurationen verwendet:

R1

```
R1#show running-config
Building configuration...
```

```
!
!
interface Ethernet0/0
 ip address 10.100.100.1 255.255.255.0
 ip policy route-map blah
!
interface Serial1/0
 ip address 10.10.10.1 255.255.255.0
!
interface Serial2/0
 ip address 10.20.20.1 255.255.255.0
!
router ospf 1
```

```
!--- OSPF is not configured on Serial1/0. log-adjacency-changes network 10.20.20.0 0.0.0.255 area 0 net
10.100.100.0 0.0.0.255 area 0 ! ip classless no ip http server ! access-list 100 permit ip host 10.100.
host 10.200.200.4 ! route-map blah permit 10 match ip address 100 set ip default next-hop 10.10.10.2 !
```

R2

```
R2#show running-config
Building configuration...
```

```
!
!
interface Ethernet0/0
 ip address 10.200.200.2 255.255.255.0
 ip policy route-map blah
!
interface Serial1/0
 ip address 10.10.10.2 255.255.255.0
 fair-queue
!
interface Serial2/0
 ip address 10.20.20.2 255.255.255.0
!
router ospf 1
```

```
!--- OSPF is not configured on Serial1/0. log-adjacency-changes network 10.20.20.0 0.0.0.255 area 0 net
10.200.200.0 0.0.0.255 area 0 ! ip classless no ip http server ! access-list 100 permit ip host 10.200.
host 10.100.100.3 ! route-map blah permit 10 match ip address 100 set ip default next-hop 10.10.10.1 !
```

Anwenderbericht 1 überprüfen

Bei Verwendung des Befehls **set ip default next-hop** wird, wenn die Zielroute in der Routing-Tabelle vorhanden ist, die normale Weiterleitung verwendet - das Paket wird nicht per Richtlinie

geroutet.

```
R1#show ip route 10.200.200.4
  Routing entry for 10.200.200.0/24
  Known via "ospf 1", distance 110, metric 74, type intra area
  Last update from 10.20.20.2 on Serial2/0, 00:11:48 ago
  Routing Descriptor Blocks:
  * 10.20.20.2, from 10.30.30.3, 00:11:48 ago, via Serial2/0
  Route metric is 74, traffic share count is 1
```

```
R1#debug ip policy
  Policy routing debugging is on
*Dec 4 12:50:57.363: IP: s=10.100.100.3 (Ethernet0/0),
d=10.200.200.4, len 100, policy match *Dec 4 12:50:57.363: IP: route map blah, item 10, permit
*Dec 4 12:50:57.363: IP: s=10.100.100.3 (Ethernet0/0),
d=10.200.200.4 (Serial2/0), len 100, policy rejected -- normal forwarding *Dec 4 12:50:57.431:
IP: s=10.100.100.3 (Ethernet0/0),
d=10.200.200.4, len 100, policy match *Dec 4 12:50:57.431: IP: route map blah, item 10, permit
*Dec 4 12:50:57.431: IP: s=10.100.100.3 (Ethernet0/0),
d=10.200.200.4 (Serial2/0), len 100, policy rejected -- normal forwarding *Dec 4 12:50:57.491:
IP: s=10.100.100.3 (Ethernet0/0),
d=10.200.200.4, len 100, policy match *Dec 4 12:50:57.491: IP: route map blah, item 10, permit
*Dec 4 12:50:57.491: IP: s=10.100.100.3 (Ethernet0/0),
d=10.200.200.4 (Serial2/0), len 100, policy rejected -- normal forwarding R2#show ip route
10.100.100.3
```

```
  Routing entry for 10.100.100.0/24
  Known via "ospf 1", distance 110, metric 74, type intra area
  Last update from 10.20.20.1 on Serial2/0, 00:11:42 ago
  Routing Descriptor Blocks:
  * 10.20.20.1, from 10.100.100.1, 00:11:42 ago, via Serial2/0
  Route metric is 74, traffic share count is 1
```

```
R2#debug ip policy
  Policy routing debugging is on
*Dec 4 12:50:57.779: IP: s=10.200.200.4 (Ethernet0/0),
d=10.100.100.3, len 100, policy match *Dec 4 12:50:57.779: IP: route map blah, item 10, permit
*Dec 4 12:50:57.779: IP: s=10.200.200.4 (Ethernet0/0),
d=10.100.100.3 (Serial2/0), len 100, policy rejected -- normal forwarding *Dec 4 12:50:57.839:
IP: s=10.200.200.4 (Ethernet0/0),
d=10.100.100.3, len 100, policy match *Dec 4 12:50:57.839: IP: route map blah, item 10, permit
*Dec 4 12:50:57.839: IP: s=10.200.200.4 (Ethernet0/0),
d=10.100.100.3 (Serial2/0), len 100, policy rejected -- normal forwarding *Dec 4 12:50:57.911:
IP: s=10.200.200.4 (Ethernet0/0),
d=10.100.100.3, len 100, policy match *Dec 4 12:50:57.911: IP: route map blah, item 10, permit
*Dec 4 12:50:57.911: IP: s=10.200.200.4 (Ethernet0/0),
d=10.100.100.3 (Serial2/0), len 100, policy rejected -- normal forwarding
```

Wenn die serielle 2/0 ausfällt und die Zieladresse aus der Routing-Tabelle verschwindet, wird das Paket per Richtlinie geroutet.

```
R1#show ip route 10.200.200.0
% Network not in table
R1#
*Dec 5 13:26:27.567: IP: s=10.100.100.3 (Ethernet0/0),
d=10.200.200.4, len 100, policy match *Dec 5 13:26:27.567: IP: route map blah, item 10, permit
*Dec 5 13:26:27.567: IP: s=10.100.100.3 (Ethernet0/0),
d=10.200.200.4 (Serial1/0), len 100, policy routed *Dec 5 13:26:27.567: IP: Ethernet0/0 to
Serial1/0 10.10.10.2 *Dec 5 13:26:27.655: IP: s=10.100.100.3 (Ethernet0/0),
d=10.200.200.4, len 100, policy match *Dec 5 13:26:27.655: IP: route map blah, item 10, permit
*Dec 5 13:26:27.655: IP: s=10.100.100.3 (Ethernet0/0),
d=10.200.200.4 (Serial1/0), len 100, policy routed *Dec 5 13:26:27.655: IP: Ethernet0/0 to
```

```
Serial1/0 10.10.10.2 *Dec 5 13:26:27.727: IP: s=10.100.100.3 (Ethernet0/0),
d=10.200.200.4, len 100, policy match *Dec 5 13:26:27.727: IP: route map blah, item 10, permit
*Dec 5 13:26:27.727: IP: s=10.100.100.3 (Ethernet0/0),
d=10.200.200.4 (Serial1/0),len 100, policy routed *Dec 5 13:26:27.727: IP: Ethernet0/0 to
Serial1/0 10.10.10.2
```

Anwenderbericht 2: Richtlinien-Routing mit dem set ip next-hop-Befehl mit Dynamic Routing Protocol

In diesem Abschnitt werden folgende Konfigurationen verwendet:

R1

```
R1#show running-config
Building configuration...
!
! interface Ethernet0/0 ip address 10.100.100.1 255.255.255.0 ip policy route-map blah ! interface Serial1/0
ip address 10.10.10.1 255.255.255.0 ! interface Serial2/0 ip address 10.20.20.1 255.255.255.0 ! router ospf 1
!--- OSPF is not configured on Serial1/0. log-adjacency-changes network 10.20.20.0 0.0.0.255 area 0 network
10.100.100.0 0.0.0.255 area 0 ! ip classless no ip http server ! access-list 100 permit ip host 10.100.
host 10.200.200.4 ! route-map blah permit 10 match ip address 100 set ip next-hop 10.10.10.2 ! end
```

R2

```
R2#show running-config
Building configuration...
!
! interface Ethernet0/0 ip address 10.200.200.2 255.255.255.0 ip policy route-map blah ! interface Serial1/0
ip address 10.10.10.2 255.255.255.0 fair-queue ! interface Serial2/0 ip address 10.20.20.2 255.255.255.0
router ospf 1 !--- OSPF is not configured on Serial1/0. log-adjacency-changes network 10.20.20.0 0.0.0.
area 0 network 10.200.200.0 0.0.0.255 area 0 ! ip classless no ip http server ! ! ! access-list 100 permit
host 10.200.200.4 host 10.100.100.3 ! route-map blah permit 10 match ip address 100 set ip next-hop
10.10.10.1 ! end
```

Anwenderbericht 2 überprüfen

Mithilfe des Befehls **set ip next-hop** überprüft der Router, ob der nächste Hop 10.10.10.2 in der Routing-Tabelle vorhanden ist. Wenn die Zielroute in der Routing-Tabelle vorhanden ist, wird das Paket per Richtlinie geroutet, wenn der nächste Hop erreichbar ist.

```
R1#show ip route 10.10.10.2
Routing entry for 10.10.10.0/24 Known via "connected", distance 0, metric 0 (connected, via interface) Routing Descriptor Blocks: *
directly connected, via Serial1/0 Route metric is 0, traffic share count is 1
```

```
R1#show ip route 10.200.200.4
Routing entry for 10.200.200.0/24
Known via "ospf 1", distance 110, metric 74,
type intra area Last update from 10.20.20.2 on Serial2/0, 00:11:48 ago
Routing Descriptor Blocks: * 10.20.20.2, from 10.30.30.3, 00:11:48 ago,
via Serial2/0 Route metric is 74, traffic share count is 1
R1#debug ip policy Policy routing debugging is on
*Dec 4 12:53:38.271: IP: s=10.100.100.3 (Ethernet0/0), d=10.200.200.4, len 100, policy match
*Dec 4 12:53:38.271: IP: route map blah, item 10, permit
*Dec 4 12:53:38.271: IP: s=10.100.100.3 (Ethernet0/0),
d=10.200.200.4 (Serial1/0), len 100, policy routed *Dec 4 12:53:38.271:
IP: Ethernet0/0 to Serial1/0 10.10.10.2 *Dec 4 12:53:38.355:
IP: s=10.100.100.3 (Ethernet0/0), d=10.200.200.4, len 100, policy match *Dec 4 12:53:38.355:
IP: route map blah, item 10, permit *Dec 4 12:53:38.355:
IP: s=10.100.100.3 (Ethernet0/0), d=10.200.200.4 (Serial1/0), len 100, policy routed
*Dec 4 12:53:38.355: IP: Ethernet0/0 to Serial1/0 10.10.10.2
```

```

*Dec 4 12:53:38.483: IP: s=10.100.100.3 (Ethernet0/0), d=10.200.200.4, len 100, policy match
*Dec 4 12:53:38.483: IP: route map blah, item 10, permit
R2#show ip route 10.100.100.3 Routing entry for 10.100.100.0/24 Known via "ospf 1",
distance 110, metric 74, type intra area Last update from 10.20.20.1 on Serial2/0,
00:11:42 ago Routing Descriptor Blocks: * 10.20.20.1, from 10.100.100.1, 00:11:42 ago,
via Serial2/0 Route metric is 74, traffic share count is 1 R2#debug ip policy
Policy routing debugging is on *Dec 4 12:53:38.691:
IP: s=10.200.200.4 (Ethernet0/0), d=10.100.100.3, len 100, policy match *Dec 4 12:53:38.691:
IP: route map blah, item 10, permit *Dec 4 12:53:38.691: IP: s=10.200.200.4 (Ethernet0/0),
d=10.100.100.3 (Serial1/0), len 100, policy routed
*Dec 4 12:53:38.691: IP: Ethernet0/0 to Serial1/0 10.10.10.1 *Dec 4 12:53:38.799:
IP: s=10.200.200.4 (Ethernet0/0), d=10.100.100.3, len 100, policy match
*Dec 4 12:53:38.799: IP: route map blah, item 10, permit
*Dec 4 12:53:38.799: IP: s=10.200.200.4 (Ethernet0/0), d=10.100.100.3 (Serial1/0), len 100,
policy routed
*Dec 4 12:53:38.799: IP: Ethernet0/0 to Serial1/0 10.10.10.1 *Dec 4 12:53:38.899:
IP: s=10.200.200.4 (Ethernet0/0),
d=10.100.100.3, len 100, policy match
*Dec 4 12:53:38.899: IP: route map blah, item 10, permit

```

Wenn die Ziel-IP-Adresse aus dem Routing verschwindet, wird das Paket per Richtlinie geroutet.

```

*Dec 5 13:33:23.607: IP: s=10.100.100.3 (Ethernet0/0),
d=10.200.200.4, len 100, policy match *Dec 5 13:33:23.607: IP: route map blah, item 10, permit
*Dec 5 13:33:23.607: IP: s=10.100.100.3 (Ethernet0/0),
d=10.200.200.4 (Serial1/0), len 100, policy routed *Dec 5 13:33:23.607: IP: Ethernet0/0 to
Serial1/0 10.10.10.2 *Dec 5 13:33:23.707: IP: s=10.100.100.3 (Ethernet0/0),
d=10.200.200.4, len 100, policy match *Dec 5 13:33:23.707: IP: route map blah, item 10, permit
*Dec 5 13:33:23.707: IP: s=10.100.100.3 (Ethernet0/0),
d=10.200.200.4 (Serial1/0), len 100, policy routed *Dec 5 13:33:23.707: IP: Ethernet0/0 to
Serial1/0 10.10.10.2 *Dec 5 13:33:23.847: IP: s=10.100.100.3 (Ethernet0/0),
d=10.200.200.4, len 100, policy match *Dec 5 13:33:23.847: IP: route map blah, item 10, permit

```

Wenn die serielle 1/0-Schnittstelle ausfällt, geht der nächste Hop 10.10.10.2 aus der Routing-Tabelle verloren, und das Paket folgt der normalen Routing-Tabelle.

```

*Dec 5 13:40:38.887: IP: s=10.100.100.3 (Ethernet0/0),
d=10.200.200.4, len 100, policy match *Dec 5 13:40:38.887: IP: route map blah, item 10, permit
*Dec 5 13:40:38.887: IP: s=10.100.100.3 (Ethernet0/0),
d=10.200.200.4 (Serial2/0), len 100, policy rejected -- normal forwarding *Dec 5 13:40:39.047:
IP: s=10.100.100.3 (Ethernet0/0),
d=10.200.200.4, len 100, policy match *Dec 5 13:40:39.047: IP: route map blah, item 10, permit
*Dec 5 13:40:39.047: IP: s=10.100.100.3 (Ethernet0/0),
d=10.200.200.4 (Serial2/0), len 100, policy rejected -- normal forwarding *Dec 5 13:40:39.115:
IP: s=10.100.100.3 (Ethernet0/0),
d=10.200.200.4, len 100, policy match *Dec 5 13:40:39.115: IP: route map blah, item 10, permit
*Dec 5 13:40:39.115: IP: s=10.100.100.3 (Ethernet0/0),
d=10.200.200.4 (Serial2/0), len 100, policy rejected -- normal forwarding

```

Anwenderbericht 3: Richtlinien-Routing mit dem set ip default next-hop mit einer Standard-Route

In diesem Abschnitt werden folgende Konfigurationen verwendet:

R1

```

R1#show running-config
Building configuration...

```

```
!
```

```
! interface Ethernet0/0 ip address 10.100.100.1 255.255.255.0 ip policy route-map blah ! interface Serial1/0
ip address 10.10.10.1 255.255.255.0 ! interface Serial2/0 ip address 10.20.20.1 255.255.255.0 ! ip route

```

```
0.0.0.0 0.0.0.0 10.20.20.2 ! ip classless no ip http server ! access-list 100 permit ip host 10.100.100.3
host 10.200.200.4 ! route-map blah permit 10 match ip address 100 set ip default next-hop 10.10.10.2 !
```

R2

```
R2#show running-config
Building configuration...
!
!
interface Ethernet0/0
 ip address 10.200.200.2 255.255.255.0
 ip policy route-map blah
!
interface Serial1/0
 ip address 10.10.10.2 255.255.255.0
 fair-queue
!
interface Serial2/0
 ip address 10.20.20.2 255.255.255.0
!
ip route 0.0.0.0 0.0.0.0 10.20.20.1
!
ip classless
no ip http server
!
!
!
access-list 100 permit ip host 10.200.200.4 host 10.100.100.3
!
route-map blah permit 10
 match ip address 100
 set ip default next-hop 10.10.10.1
!
end
```

Anwenderbericht überprüfen 3

Mit dem Befehl **set ip default next-hop** wird das Paket richtliniengeroutet, wenn die einzige Route zum Ziel die Standardroute ist - es gibt keine spezifische Route für dieses Ziel in der Routing-Tabelle.

```
R1#show ip route 10.200.200.4
% Network not in table
R1#
```

```
R1#show ip route 0.0.0.0
Routing entry for 0.0.0.0/0, supernet
Known via "static", distance 1, metric 0, candidate default path
Routing Descriptor Blocks:
* 10.20.20.2
Route metric is 0, traffic share count is 1
```

```
R1#
*Dec 4 12:58:55.191: IP: s=10.100.100.3 (Ethernet0/0),
d=10.200.200.4, len 100, policy match *Dec 4 12:58:55.191: IP: route map blah, item 10, permit
*Dec 4 12:58:55.191: IP: s=10.100.100.3 (Ethernet0/0),
d=10.200.200.4 (Serial1/0), len 100, policy routed *Dec 4 12:58:55.191: IP: Ethernet0/0 to
Serial1/0 10.10.10.2 *Dec 4 12:58:55.291: IP: s=10.100.100.3 (Ethernet0/0),
d=10.200.200.4, len 100, policy match *Dec 4 12:58:55.291: IP: route map blah, item 10, permit
*Dec 4 12:58:55.291: IP: s=10.100.100.3 (Ethernet0/0),
d=10.200.200.4 (Serial1/0), len 100, policy routed *Dec 4 12:58:55.291: IP: Ethernet0/0 to
```



```

Serial1/0 10.10.10.2 *Dec 4 12:58:55.391: IP: s=10.100.100.3 (Ethernet0/0),
d=10.200.200.4, len 100, policy match *Dec 4 12:58:55.391: IP: route map blah, item 10, permit
*Dec 4 12:58:55.391: IP: s=10.100.100.3 (Ethernet0/0),
d=10.200.200.4 (Serial1/0), len 100, policy routed *Dec 4 12:58:55.391: IP: Ethernet0/0 to
Serial1/0 10.10.10.2 R2#show ip route 10.100.100.3 % Network not in table R2#show ip route
0.0.0.0 Routing entry for 0.0.0.0/0, supernet Known via "static", distance 1, metric 0,
candidate default path Routing Descriptor Blocks: * 10.20.20.1 Route metric is 0, traffic share
count is 1 R2# *Dec 4 12:58:20.819: %SYS-5-CONFIG_I: Configured from console by console *Dec 4
12:58:55.611: IP: s=10.200.200.4 (Ethernet0/0),
d=10.100.100.3, len 100, policy match *Dec 4 12:58:55.611: IP: route map blah, item 10, permit
*Dec 4 12:58:55.611: IP: s=10.200.200.4 (Ethernet0/0),
d=10.100.100.3 (Serial1/0), len 100, policy routed *Dec 4 12:58:55.611: IP: Ethernet0/0 to
Serial1/0 10.10.10.1 *Dec 4 12:58:55.739: IP: s=10.200.200.4 (Ethernet0/0),
d=10.100.100.3, len 100, policy match *Dec 4 12:58:55.739: IP: route map blah, item 10, permit
*Dec 4 12:58:55.739: IP: s=10.200.200.4 (Ethernet0/0),
d=10.100.100.3 (Serial1/0), len 100, policy routed *Dec 4 12:58:55.739: IP: Ethernet0/0 to
Serial1/0 10.10.10.1 *Dec 4 12:58:55.799: IP: s=10.200.200.4 (Ethernet0/0),
d=10.100.100.3, len 100, policy match *Dec 4 12:58:55.799: IP: route map blah, item 10, permit
*Dec 4 12:58:55.799: IP: s=10.200.200.4 (Ethernet0/0),
d=10.100.100.3 (Serial1/0), len 100, policy routed *Dec 4 12:58:55.799: IP: Ethernet0/0 to
Serial1/0 10.10.10.1

```

Wenn die Standardroute nicht existiert, weil die serielle 2/0 ausfällt, wird das Paket per Richtlinie geroutet.

```
R1#show ip route 0.0.0.0
```

```
% Network not in table
```

```

R1#
*Dec 5 13:02:31.283: IP: s=10.100.100.3 (Ethernet0/0),
d=10.200.200.4, len 100, policy match *Dec 5 13:02:31.283: IP: route map blah, item 10, permit
*Dec 5 13:02:31.283: IP: s=10.100.100.3 (Ethernet0/0),
d=10.200.200.4 (Serial1/0), len 100, policy routed *Dec 5 13:02:31.283: IP: Ethernet0/0 to
Serial1/0 10.10.10.2 *Dec 5 13:02:31.375: IP: s=10.100.100.3 (Ethernet0/0),
d=10.200.200.4, len 100, policy match *Dec 5 13:02:31.375: IP: route map blah, item 10, permit
*Dec 5 13:02:31.375: IP: s=10.100.100.3 (Ethernet0/0),
d=10.200.200.4 (Serial1/0), len 100, policy routed *Dec 5 13:02:31.375: IP: Ethernet0/0 to
Serial1/0 10.10.10.2 *Dec 5 13:02:31.435: IP: s=10.100.100.3 (Ethernet0/0),
d=10.200.200.4, len 100, policy match *Dec 5 13:02:31.435: IP: route map blah, item 10, permit
*Dec 5 13:02:31.435: IP: s=10.100.100.3 (Ethernet0/0),
d=10.200.200.4 (Serial1/0), len 100, policy routed *Dec 5 13:02:31.435: IP: Ethernet0/0 to
Serial1/0 10.10.10.2

```

Wenn "Serial2/0" aktiv ist und "Serial 1/0" ausfällt, verlieren wir den nächsten Hop, und das Paket folgt der normalen Weiterleitungstabelle (Routing-Tabelle) - Richtlinie abgelehnt.

```
R1#debug ip policy
```

```
Policy routing debugging is on
```

```

R1#
*Dec 5 12:46:49.543: IP: s=10.100.100.3 (Ethernet0/0),
d=10.200.200.4, len 100, policy match *Dec 5 12:46:49.543: IP: route map blah, item 10, permit
*Dec 5 12:46:49.543: IP: s=10.100.100.3 (Ethernet0/0),
d=10.200.200.4 (Serial2/0), len 100, policy rejected -- normal forwarding *Dec 5 12:46:49.623:
IP: s=10.100.100.3 (Ethernet0/0),
d=10.200.200.4, len 100, policy match *Dec 5 12:46:49.623: IP: route map blah, item 10, permit
*Dec 5 12:46:49.623: IP: s=10.100.100.3 (Ethernet0/0),
d=10.200.200.4 (Serial2/0), len 100, policy rejected -- normal forwarding *Dec 5 12:46:49.691:
IP: s=10.100.100.3 (Ethernet0/0),
d=10.200.200.4, len 100, policy match *Dec 5 12:46:49.691: IP: route map blah, item 10, permit
*Dec 5 12:46:49.691: IP: s=10.100.100.3 (Ethernet0/0),
d=10.200.200.4 (Serial2/0), len 100, policy rejected -- normal forwarding

```

Zugehörige Informationen

- [IP-Routing-Protokolle](#)
- [Cisco Support und Downloads](#)

Informationen zu dieser Übersetzung

Cisco hat dieses Dokument maschinell übersetzen und von einem menschlichen Übersetzer editieren und korrigieren lassen, um unseren Benutzern auf der ganzen Welt Support-Inhalte in ihrer eigenen Sprache zu bieten. Bitte beachten Sie, dass selbst die beste maschinelle Übersetzung nicht so genau ist wie eine von einem professionellen Übersetzer angefertigte. Cisco Systems, Inc. übernimmt keine Haftung für die Richtigkeit dieser Übersetzungen und empfiehlt, immer das englische Originaldokument (siehe bereitgestellter Link) heranzuziehen.