

Konfigurieren von Geräteintegration und Cloud-Linking für WebEx Edge für Geräte

Inhalt

[Einleitung](#)

[Voraussetzungen](#)

[Anforderungen](#)

[Verwendete Komponenten](#)

[Hintergrundinformationen](#)

[Firewall-Ports und -Konfiguration](#)

[Konfigurieren](#)

[Überprüfung](#)

[Fehlerbehebung](#)

Einleitung

In diesem Dokument wird beschrieben, wie Sie die Funktion "WebEx Edge for Devices" konfigurieren, um Ihre lokalen Geräte mit dem Cisco WebEx Cloud-Service zu verbinden.

Voraussetzungen

Anforderungen

Cisco empfiehlt, dass Sie über Kenntnisse in folgenden Bereichen verfügen:

- Kenntnis der Videogeräte von Cisco
- Kenntnisse von CUCM
- Kenntnisse des Control Hubs

Verwendete Komponenten

Die Informationen in diesem Dokument basierend auf folgenden Software- und Hardware-Versionen:

- Softwareversion CE9.15 oder höher und Room OS
- Unified CM-Version 11.5(1) SU3 oder 12.5(1) und höher Wenn Sie Version 12.0(1) haben, folgen Sie bitte der für Expressway-registrierte Geräte beschriebenen Methode.

Die Informationen in diesem Dokument beziehen sich auf Geräte in einer speziell eingerichteten Testumgebung. Alle Geräte, die in diesem Dokument benutzt wurden, begannen mit einer gelöschten (Nichterfüllungs) Konfiguration. Wenn Ihr Netzwerk in Betrieb ist, stellen Sie sicher, dass Sie die möglichen Auswirkungen aller Befehle kennen.

Hintergrundinformationen

Beachten Sie bitte, dass die in diesem Dokument enthaltenen Informationen bestimmte Anforderungen erfüllen:

- Eine CE-Software, die eine starke Verschlüsselung unterstützt, ist erforderlich.

- Für die SX- und MX-Serien können Verschlüsselungsschlüssel auf Anfrage bezogen werden, außer in Ländern, in denen Cisco auf den Export von Verschlüsselung beschränkt ist. Wenden Sie sich an Ihren Cisco Lizenzierungsbeauftragten, um einen Schlüssel zu erhalten.
- Für das Expressway Device Connector-Tool wird eine HTTPS-Verbindung auf den Geräten benötigt.
- Der Administratorzugriff auf den Control Hub ist erforderlich.
- Der Cisco Collaboration Flex Plan ist erforderlich.
- Es muss der Cisco WebEx Device Connector (WDC) verwendet werden.
- *.identrust.com muss für die Zertifikatsüberprüfung zugelassen sein.
- Bei Motherboard-, Desktop- und Room Series-Geräten sind die Verschlüsselungsschlüssel vorinstalliert und können nicht später hinzugefügt werden. Für DX70- und DX80-Geräte sind standardmäßig Verschlüsselungsschlüssel verfügbar.
- Unified CM- oder Expressway-Registrierung erforderlich.

Firewall-Ports und -Konfiguration

Auch wenn Medien die Webex Cloud nicht passieren (es sei denn, die Webex-Optimierung ist aktiviert), müssen Sie dieselben Firewall-Konfigurationen aktivieren, die auch für vollständig Cloud-registrierte Geräte gelten. Weitere Informationen zu Medien- und Netzwerkanforderungen finden Sie im Artikel "Network Requirements for WebEx Services" (Netzwerkanforderungen für WebEx Services).

Einschränkungen

Wenn Sie einen Hybrid-Kalender auf einem Gerät aktivieren, das über WebEx Edge für Geräte verknüpft ist, wird der TMS-Kalender auf diesem Gerät deaktiviert, da jeweils nur eine Kalenderquelle unterstützt wird.

Wenn Sie Geräte zum ersten Mal mit WebEx Edge für Geräte verknüpfen, werden sie als Geräte im gemeinsamen Modus registriert. Nachdem Sie die Geräte verknüpft haben, können Sie einem Benutzer ein Gerät zuordnen.

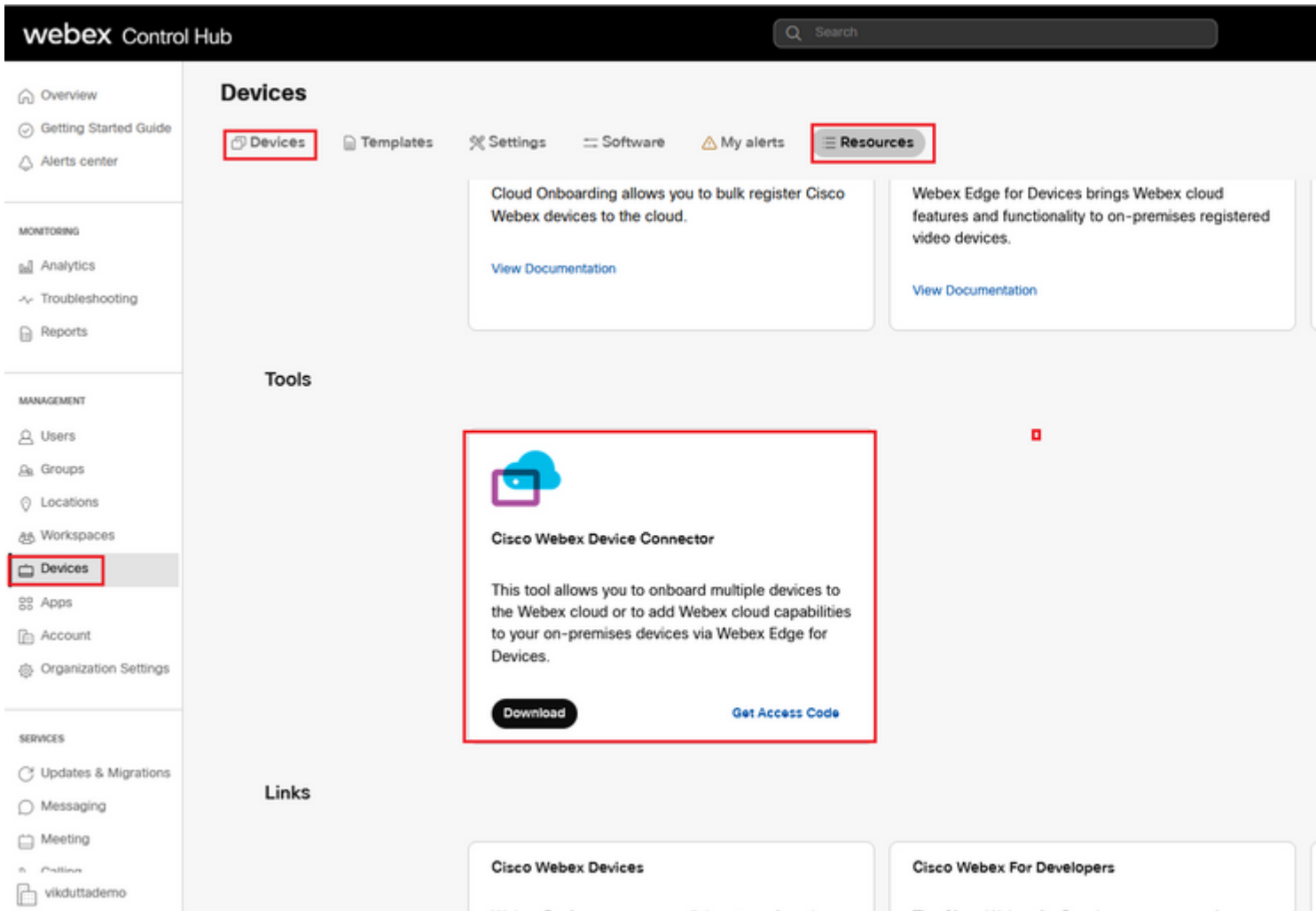
Firewall-Konfiguration: https://help.webex.com/en-us/article/WBX000028782/Network-Requirements-for-Webex-Services#id_134132

Konfigurieren

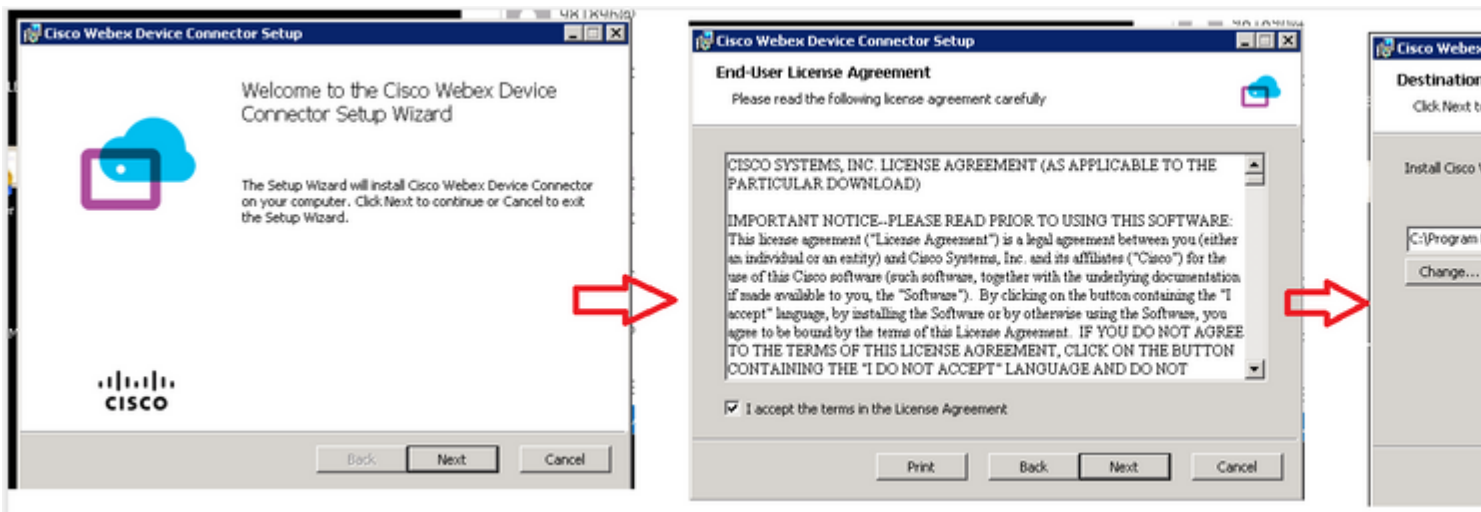
Laden Sie Cisco WDC vom Control Hub herunter, und installieren Sie es. Sie können auch die WDC-Desktop-Anwendung vom WebEx Control Hub herunterladen oder einen der folgenden Links verwenden, um lokale Geräte in die WebEx Cloud zu integrieren und/oder zu verknüpfen:

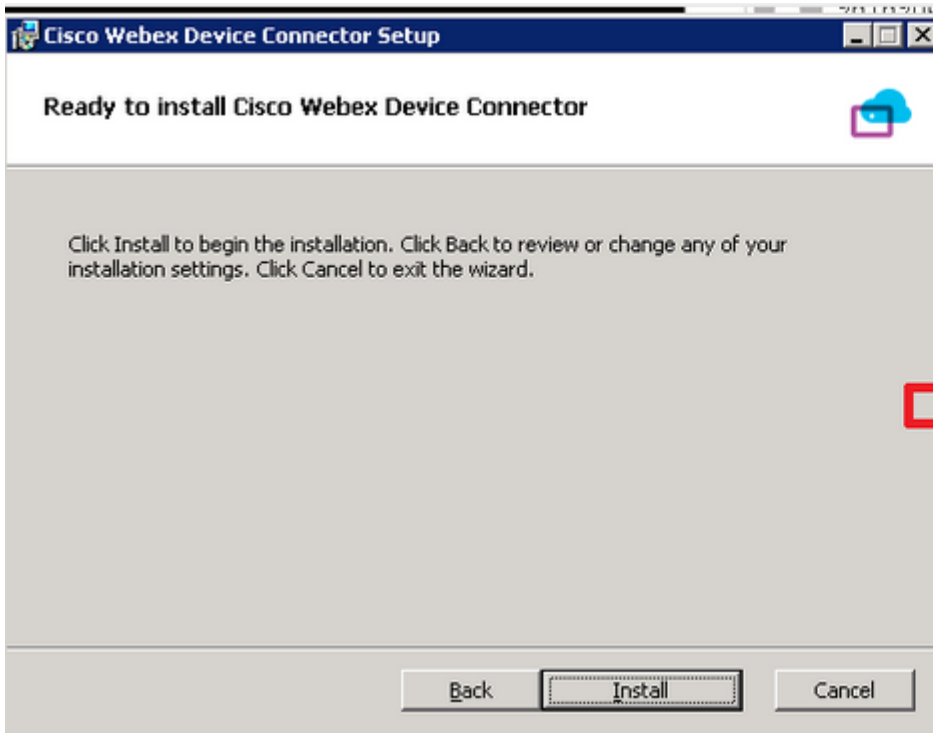
- Cisco WDC-Anwendung für Mac:
<https://binaries.webex.com/devicetoolbinariesuploadproductionstablemacaws/devicestool.pkg>
- Cisco WDC-Anwendung für Windows:
<https://binaries.webex.com/devicetoolbinariesuploadproductionstablewindowsaws/devicestool.msi>

Navigieren Sie in der Benutzeransicht in <https://admin.webex.com> zu **Devices** und wählen **Resources** um einen Link zum Device Connector-Tool zu finden.



Installieren Sie den WDC-Geräteanschluss auf dem Computer (Windows oder Mac).






Nach der Installation des Device Connector-Tools müssen Sie sich mit dem Benutzernamen und dem Kennwort für den Control Hub beim WebEx Device Connector anmelden.



Auswählen I want cloud features for my on-premises registered devices und klicke auf Link devices registered with Cisco Unified Communications Manager wie im Bild dargestellt.


What would you like help with?



I want to register multiple devices to the cloud

Cloud Onboarding allows you to register multiple Cisco collaboration devices to the cloud

[Documentation](#)



I want cloud features for my on-premises registered devices

Webex Edge for Devices adds Webex cloud capabilities while keeping your current on premises call flows

[Documentation](#)



I want to a
clo

Hybrid Calling
provides U
capabilitie

Lesen Sie das grüne Kästchen für die Anforderungen, und wählen Sie aus, ob Geräte vom CUCM abgerufen werden sollen.

Configure Webex Edge for Devices



Webex Edge for Devices adds Webex cloud capabilities while keeping your current on premises call flows

For device linking, we require CE 9.14.5 or later with strong encryption to be installed on the device. For devices registered to Unified CM, you also need to install the latest Device Package.



Link devices registered with Cisco Unified Communications Manager



Link devices using CSV or Cisco TMS Overview Export files

See how to prepare your file

Geben Sie den Host, den Benutzernamen (Standard AXL API Access-Benutzername) und das Kennwort für Ihren Unified CM ein, und klicken Sie auf **Connect**. Wenn Sie über Unified CM mit öffentlich signierten Zertifikaten verfügen, stellen Sie sicher, dass diese gültig sind, oder klicken Sie auf **Proceed** ohne Zertifikatsvalidierung.

Der Device Connector ruft den Namen und die Beschreibung der Unified CM-konfigurierten Geräte ab. Der Name der Kontaktinformationen wird zum Namen des Arbeitsbereichs, mit dem das Gerät verbunden ist. Wenn kein Kontaktinformationsname festgelegt ist, wird der Systemeinheitenname oder die MAC-Adresse verwendet.

Configure Webex Edge for Devices

Connect to Cisco Unified Communications Manager

Host *

10.10...: 0.38

Username (Standard AXL API Access) *

appuser

Password *

●●●●●●●●

Connect without certificate validation

Failed to connect to Unified CM: The certificate validation failed. We recommend that you add your own certificate to the directory C:\Users\Administrator\.webexdeviceconnector\certs in Base-64 encoded X.509 (.CER) format. Alternatively, you can proceed without validation.

Nach dem Herstellen der Verbindung mit dem CUCM werden alle Gerätedaten vom WebEx Geräteanschluss vom CUCM abgerufen und können verknüpft werden.

Cisco Webex Device Connector

Configure Webex Edge for Devices

Connected to 10.100.1.108
 Refresh List
 Connect to different Unified CM

9 Devices |
 ● 1 Linked |
 ● 8 Ready to link

Name	Description	Type	Link
<input type="checkbox"/> SEPA46C2AB0103C	SEPA46C2AB0103C	Cisco TelePresence MX800	<input type="button" value="Link"/>
<input type="checkbox"/> SEPE4C722646992	SEPE4C722646992	Cisco TelePresence SX10	<input type="button" value="Link"/>
<input type="checkbox"/> SEP84B802CD8BE8	SEP84B802CD8BE8	Cisco TelePresence SX10	<input type="button" value="Link"/>
<input type="checkbox"/> SEP7426ACEF086C	SEP7426ACEF086C	Cisco TelePresence DX70	<input type="button" value="Link"/>
<input type="checkbox"/> SEP1C6A7AE094C0	SEP1C6A7AE094C0	Cisco Webex DX80	<input type="button" value="Link"/>
<input type="checkbox"/> SEPF4DBE6C73F2F	SEPF4DBE6C73F2F	Cisco Webex DX80	<input type="button" value="Link"/>
<input type="checkbox"/> SEP0896AD5F4593	SEP0896AD5F4593	Cisco Webex Room Kit	<input type="button" value="Link"/>
<input type="checkbox"/> SEP0896AD5F4588	SEP0896AD5F4588	Cisco Webex Room Kit Plus	<input type="button" value="Link"/>
<input type="checkbox"/> SEPC014FE7B7B50	SEPC014FE7B7B50	Cisco Webex Desk Pro	<input checked="" type="button" value="Link"/>

Klicken Sie auf [Link All](#) um alle aufgeführten Geräte zu verknüpfen. Um ein einzelnes Gerät zu verknüpfen, klicken Sie [Link](#) daneben.

Device Connector sendet die Geräteinformationen an Ihre WebEx Organisation, und der WebEx Identity Service erstellt Aktivierungscode für alle Geräte. Unified CM wendet den Aktivierungscode auf die Geräte und den Link der Geräte auf Ihre WebEx Organisation an.

Wenn das Gerät mit Cisco WebEx Cloud-Services verknüpft ist, können Sie auf den Gerätenamen klicken, um die Geräteseite direkt im Control Hub zu öffnen.

Wenn das Gerät [Link Pending](#) , es ist noch nicht verlinkt. Der Aktivierungscode wird von Unified CM bereitgestellt. Das System versucht 7 Tage lang, eine Verbindung zum Gerät herzustellen, bis der Aktivierungscode abläuft. Wenn das Gerät zu diesem Zeitpunkt verfügbar ist, wird es verknüpft.

Endpunktspezifische Konfiguration:

Der Endpunkt kann über CUCM registriert und bereitgestellt werden, wie in diesen Bildern gezeigt.

10.10...
Desk Pro

Home

Call

SETUP

Settings

Users

Security

Search...

Phonebook

Provisioning

Proximity

RoomAnalytics

RoomPreset

Security

SIP

Status / SIP

Proxy 1

Address

Status

Registration 1

Reason

Status

URI

Status / Provisioning

Discovered

None

NextRetry

Reason

Server

10.127.204.106

Status

Provisioned

WebexCalling Status

Idle

Configuration / Provisioning

CUCM CallManagementRecords CallDiagnostics ⓘ Enabled ▾

LoginName ⓘ

appadmin

Mode ⓘ

CUCM ▾

Password ⓘ

●●●

TlsVerify ⓘ

Off ▾

WebexEdge ⓘ

On ▾

ExternalManager

Address ⓘ

10.127.1.1

cucm IP address

AlternateAddress ⓘ

Domain ⓘ

Path ⓘ

Protocol ⓘ

HTTP ▾

Sobald Sie bereit sind, Geräte zu verknüpfen. Klicken Sie [Link](#) Geräten. Wenn Geräte erfolgreich verknüpft werden, ändert sich der Status von Geräten im WebEx Geräteanschluss in [Linked](#) in Grün.

SEPC014FE7B7B50

SEPC014FE7B7B50

Cisco Webex Desk Pro

Am Endpunkt wird eine Verbindung nach der Kante mit dem Control Hub hergestellt, wie im Bild gezeigt.

10.101.234.136
Desk Pro

- Home
- Call
- SETUP
 - Settings
 - Users
 - Security
- CUSTOMIZATION
 - Personalization
 - UI Extensions Editor

System Information

General

10.101.234.136 IPv4 C0:14:FE:7B:7B:50 MAC Address

- IPv6

FOC2427NF4L Serial Number Ethernet Active Interface

Normal Temperature

9988777@10.127.234.136 SIP URI

Issues

I am flying on Cloud

Provisioning

Cisco UCM Provisioning Model

Webex Edge for Devices Registered

Wie führe ich ein Upgrade für WebEx Device Connector durch?

Ihr WebEx Device Connector erhält ein Push-Software-Upgrade von der Cloud. Wenn Sie eine Benachrichtigung erhalten, wird empfohlen, den Connector zu aktualisieren.

Configure Webex Edge for Devices

Connected to 10.127.234.136 Refresh List Connect to different Unified C

Search for devices

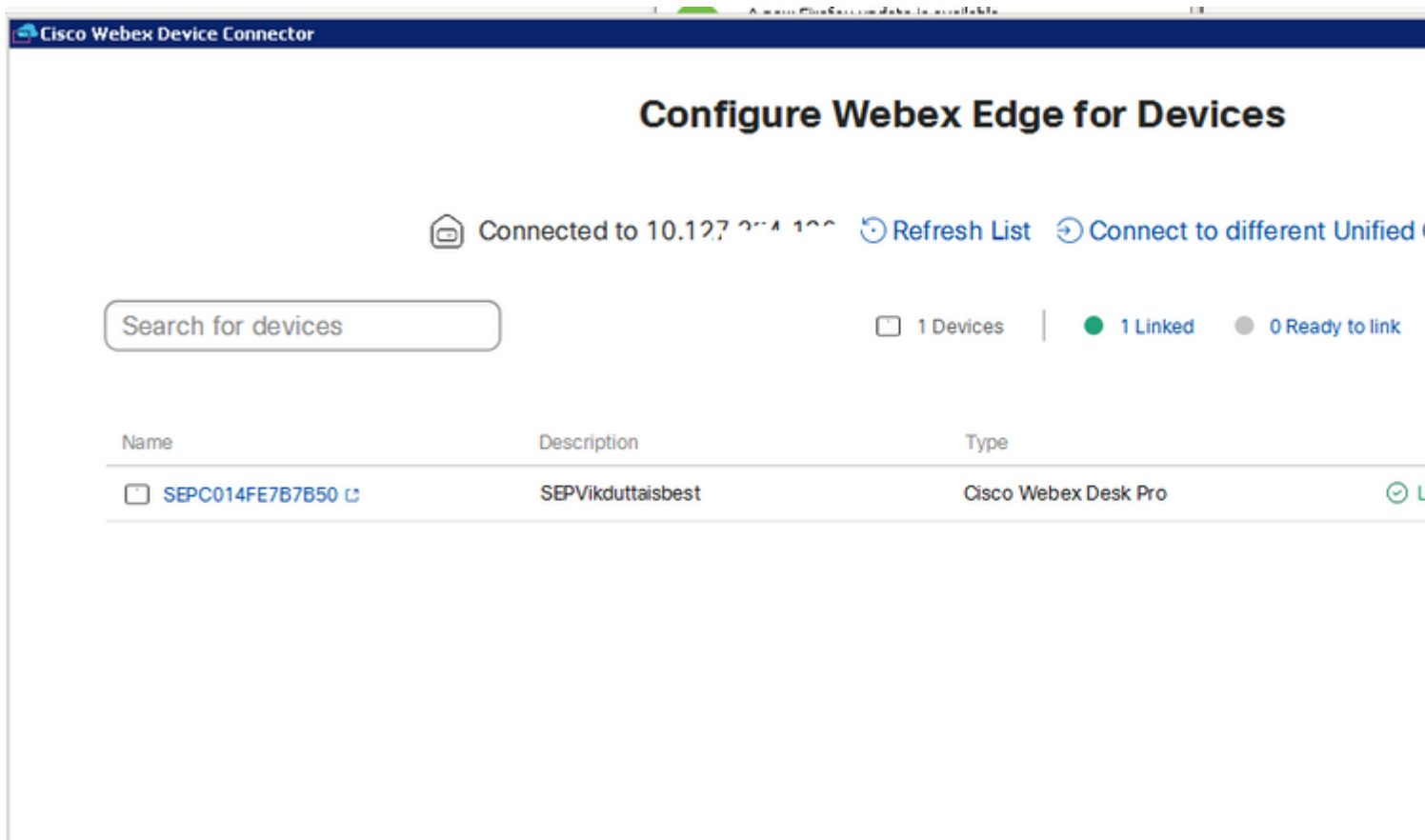
1 Devices | 1 Linked | 0 Ready to link

Name	Description	Type
SEPC014FE7B7B50	SEPVikduttalsbest	Cisco Webex Desk Pro

Klicken Sie **Update** und der Download startet. Nachdem der Download abgeschlossen ist, müssen Sie den neuen Connector erneut installieren. Auswählen **Link devices registered on CUCM**. Geben Sie anschließend

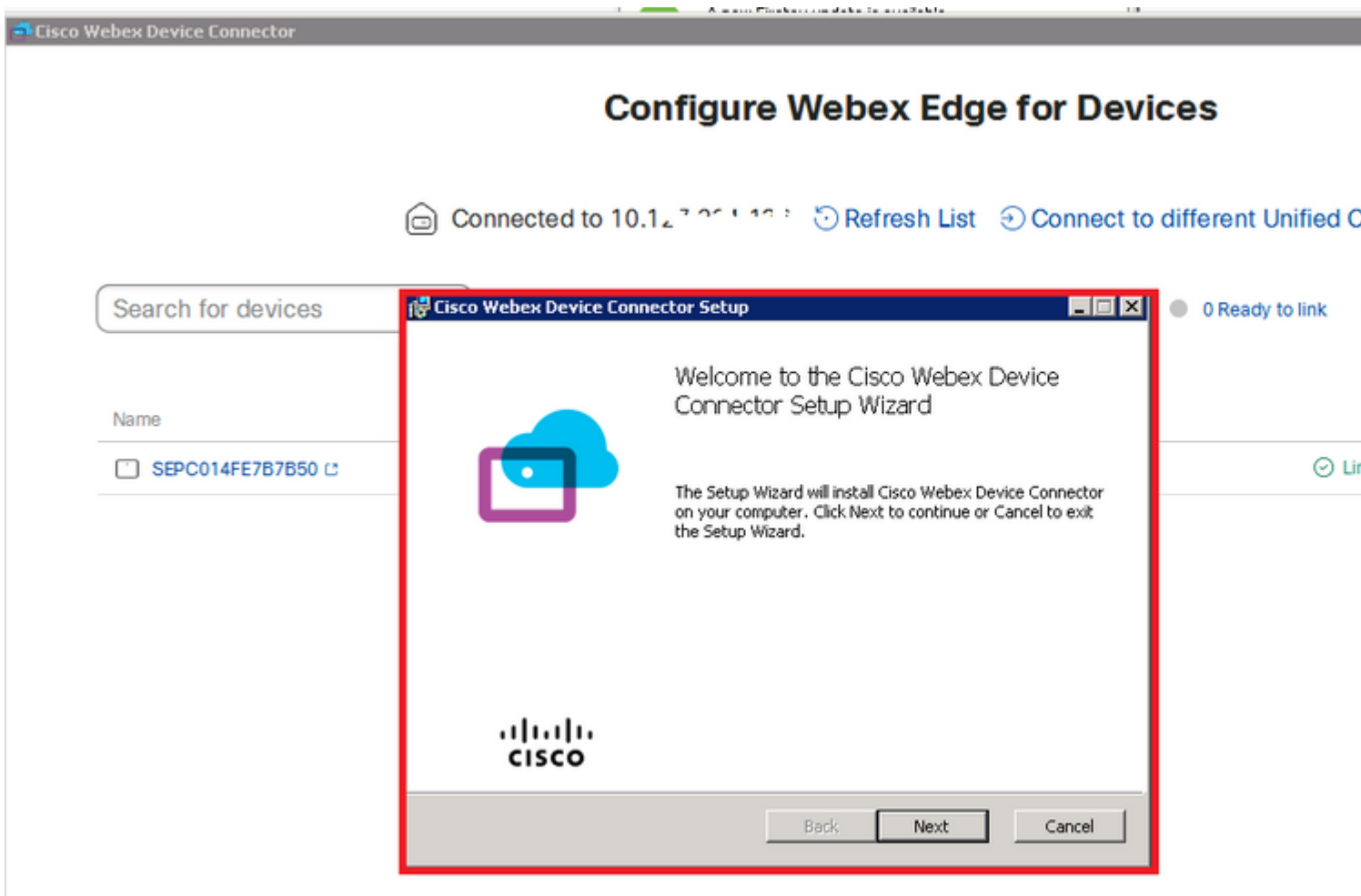
CUCM IP/Benutzername/Passwort ein, um alle Geräte abzurufen (wie zuvor in diesem Dokument beschrieben).

Der Anschluss wurde erfolgreich aktualisiert, wie im Bild gezeigt.



The screenshot shows the Cisco Webex Device Connector interface. At the top, it says "Cisco Webex Device Connector" and "Configure Webex Edge for Devices". Below this, it indicates "Connected to 10.127.254.100" and provides options for "Refresh List" and "Connect to different Unified". A search bar is present with the text "Search for devices". To the right, there are status indicators: "1 Devices", "1 Linked" (with a green dot), and "0 Ready to link" (with a grey dot). Below these indicators is a table with the following data:

Name	Description	Type
<input type="checkbox"/> SEPC014FE7B7B50	SEPVikduttaiabest	Cisco Webex Desk Pro <input checked="" type="checkbox"/>



Überprüfung

Für diese Konfiguration ist derzeit kein Überprüfungsverfahren verfügbar.

Fehlerbehebung

Für diese Konfiguration sind derzeit keine spezifischen Informationen zur Fehlerbehebung verfügbar.

Informationen zu dieser Übersetzung

Cisco hat dieses Dokument maschinell übersetzen und von einem menschlichen Übersetzer editieren und korrigieren lassen, um unseren Benutzern auf der ganzen Welt Support-Inhalte in ihrer eigenen Sprache zu bieten. Bitte beachten Sie, dass selbst die beste maschinelle Übersetzung nicht so genau ist wie eine von einem professionellen Übersetzer angefertigte. Cisco Systems, Inc. übernimmt keine Haftung für die Richtigkeit dieser Übersetzungen und empfiehlt, immer das englische Originaldokument (siehe bereitgestellter Link) heranzuziehen.