

So richten Sie einen Cisco Room Navigator ein

Inhalt

[Einleitung](#)

[Voraussetzungen](#)

[Anforderungen](#)

[Verwendete Komponenten](#)

[Konfigurieren](#)

[Cisco Room Navigator - Wandmontage-Versionseinrichtung](#)

[Cisco Room Navigator - Tischständer-Versionseinrichtung](#)

[Zugehörige Informationen](#)

Einleitung

In diesem Dokument wird die Einrichtung der beiden Versionen von Cisco Room Navigator beschrieben: Wandhalterung und Tischständer.

Voraussetzungen

Anforderungen

- Software-Versionen CE9.14 und höher.
- Unterstützte Cisco Endgeräte: WebEx Room-Serie, WebEx Board 55 G1.5, WebEx Board 70 G1.5, WebEx Board 85.

Verwendete Komponenten

Die Informationen in diesem Dokument basierend auf folgenden Software- und Hardware-Versionen:

- Cisco Room Navigator - Wandmontageversion (CS-T10-WM-K9=).
- Cisco Room Navigator - Tischständer-Version (CS-T10-TS-K9=).
- WebEx Room Kit Plus

Die Informationen in diesem Dokument beziehen sich auf Geräte in einer speziell eingerichteten Testumgebung. Alle Geräte, die in diesem Dokument benutzt wurden, begannen mit einer gelöschten (Nichterfüllungs) Konfiguration. Wenn Ihr Netzwerk in Betrieb ist, stellen Sie sicher, dass Sie die möglichen Auswirkungen aller Befehle kennen.

Konfigurieren

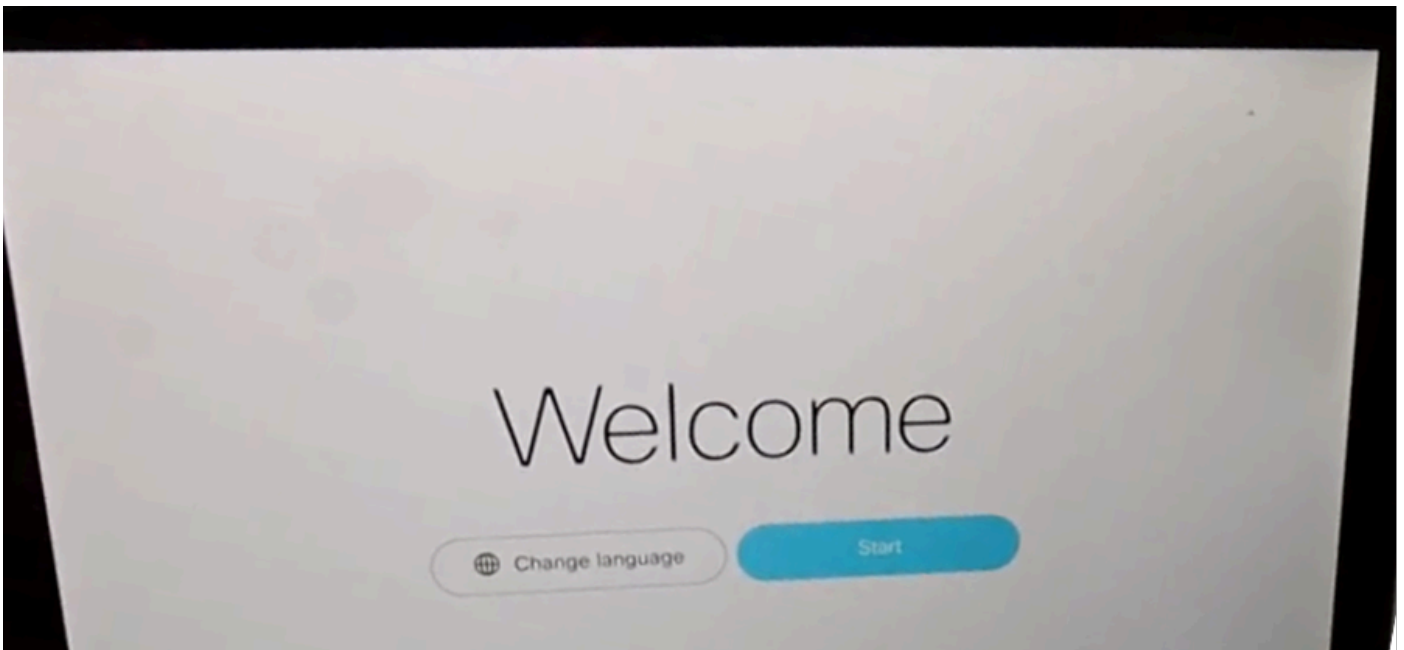
In diesem Abschnitt werden die Hauptfunktionen und die Ersteinrichtung für die Cisco Room

Navigator-, Wandmontage- und Tischständer-Versionen beschrieben.

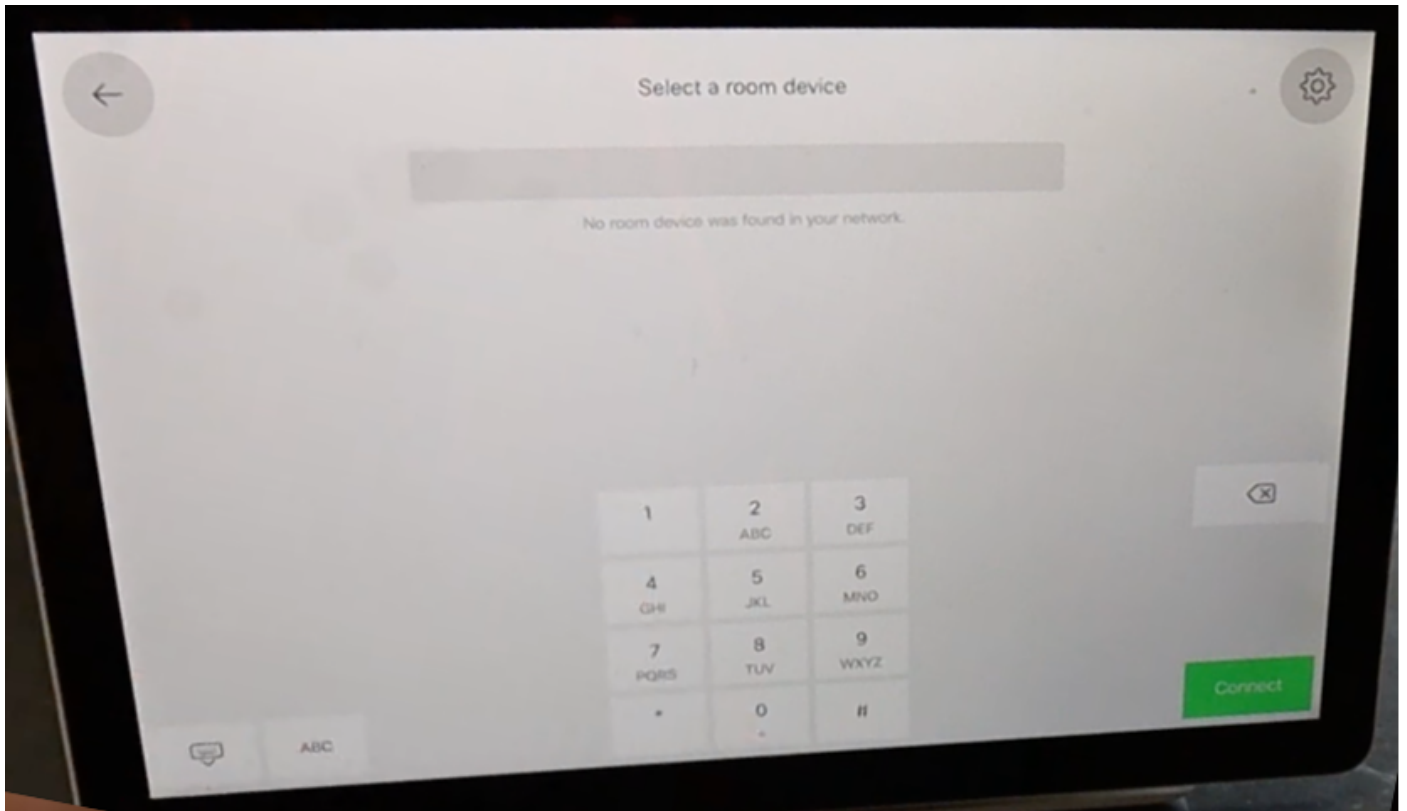
Cisco Room Navigator - Wandmontage-Versionseinrichtung

Um den Cisco Room Navigator über das Netzwerk mit dem Cisco Endgerät zu koppeln, muss das Ethernet-Kabel mit Power over Ethernet (PoE) über einen LAN-Switch verbunden werden. Es wird eingeschaltet und der Startvorgang gestartet, der das Cisco Logo anzeigt.

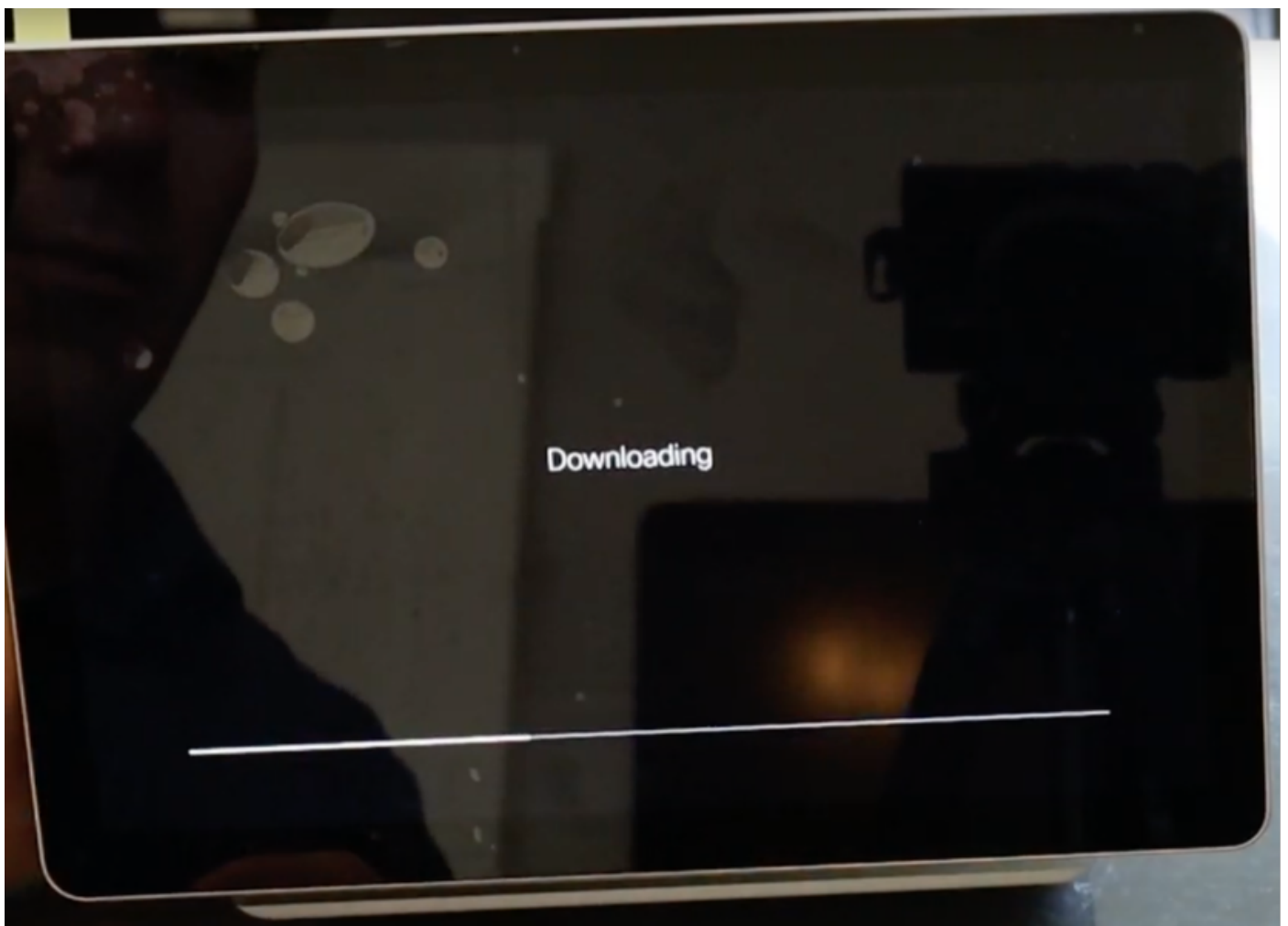
Beim ersten Start von Cisco Room Navigator, der nicht direkt mit dem Cisco Endgerät verbunden ist, werden der nächste Begrüßungsbildschirm und die beiden Schaltflächen Sprache ändern und Starten angezeigt.



Nachdem Start ausgewählt wurde, fragt der Assistent nach der IP-Adresse (Internet Protocol) des Raumgeräts.

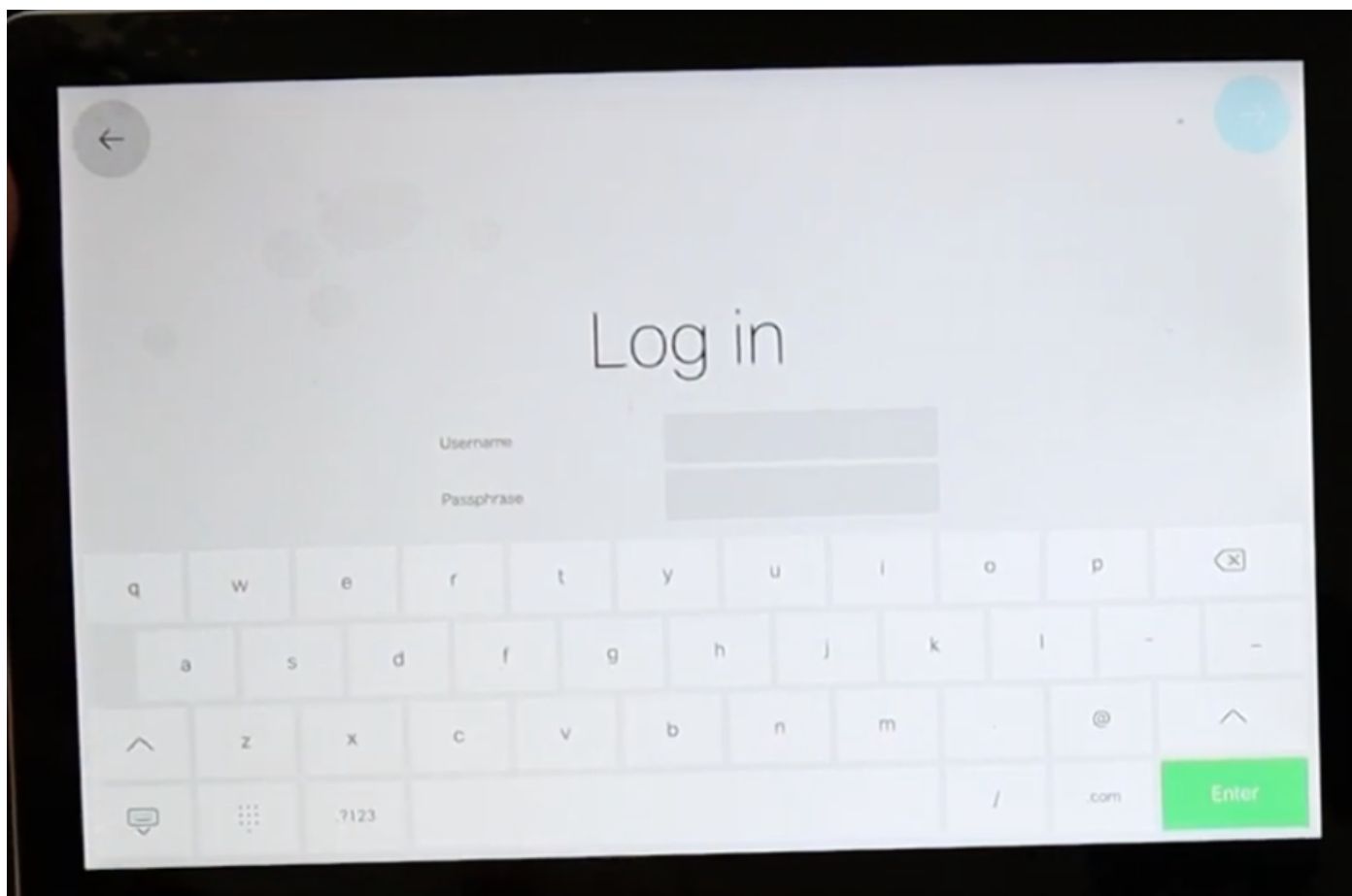


Wenn die IP-Adresse des Cisco Endgeräts konfiguriert ist, kontaktiert Cisco Room Navigator das Gerät und lädt das Software-Image vom Raumgerät herunter.

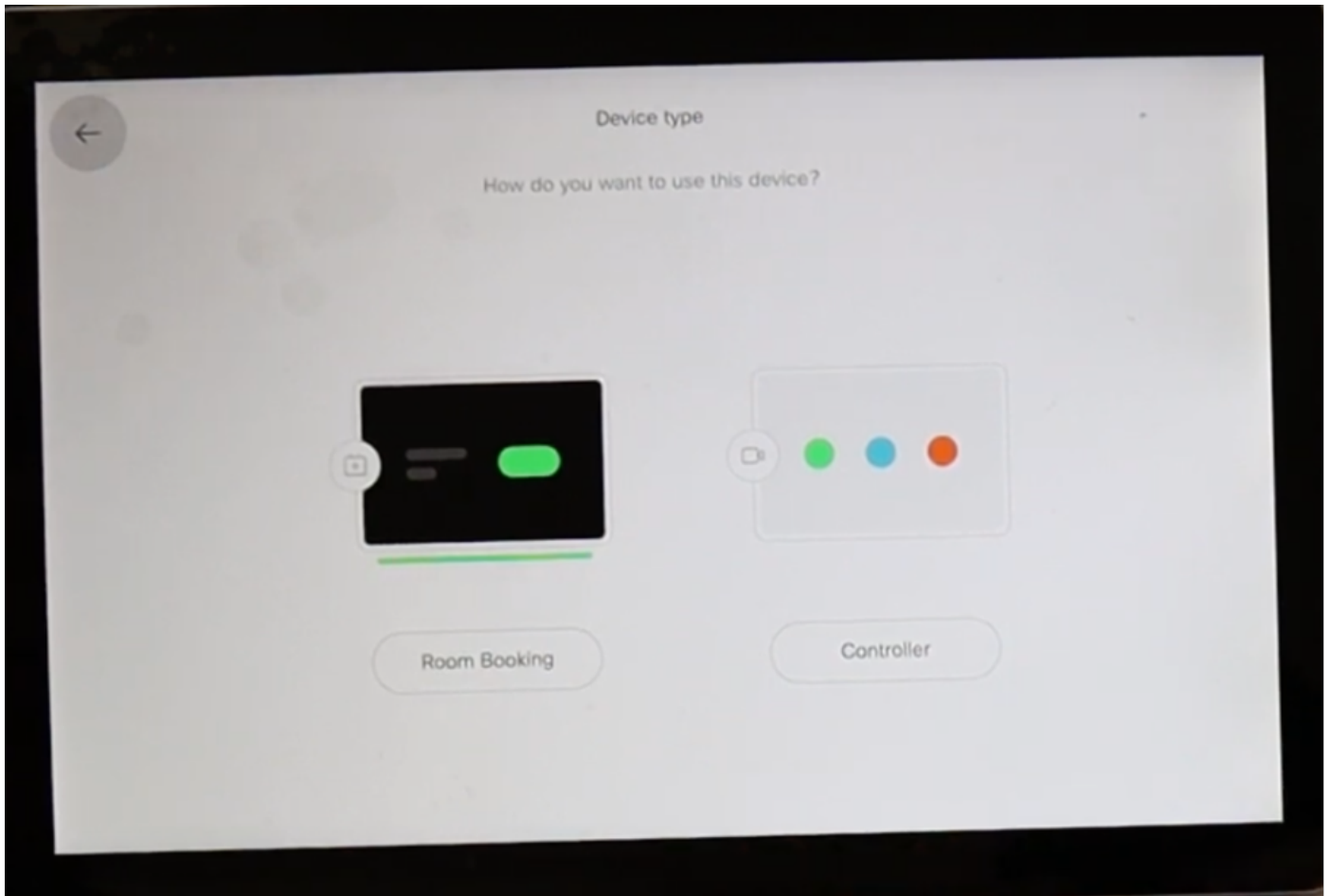


Nach Abschluss des Download-Prozesses fragt der Assistent nach den Anmeldeinformationen für Cisco Endpoint, um den Authentifizierungs- und Kopplungsvorgang abzuschließen.

Ein lokales Konto ist erforderlich, um den Cisco Room Navigator zu paaren, wenn er über das Netzwerk verbunden ist.



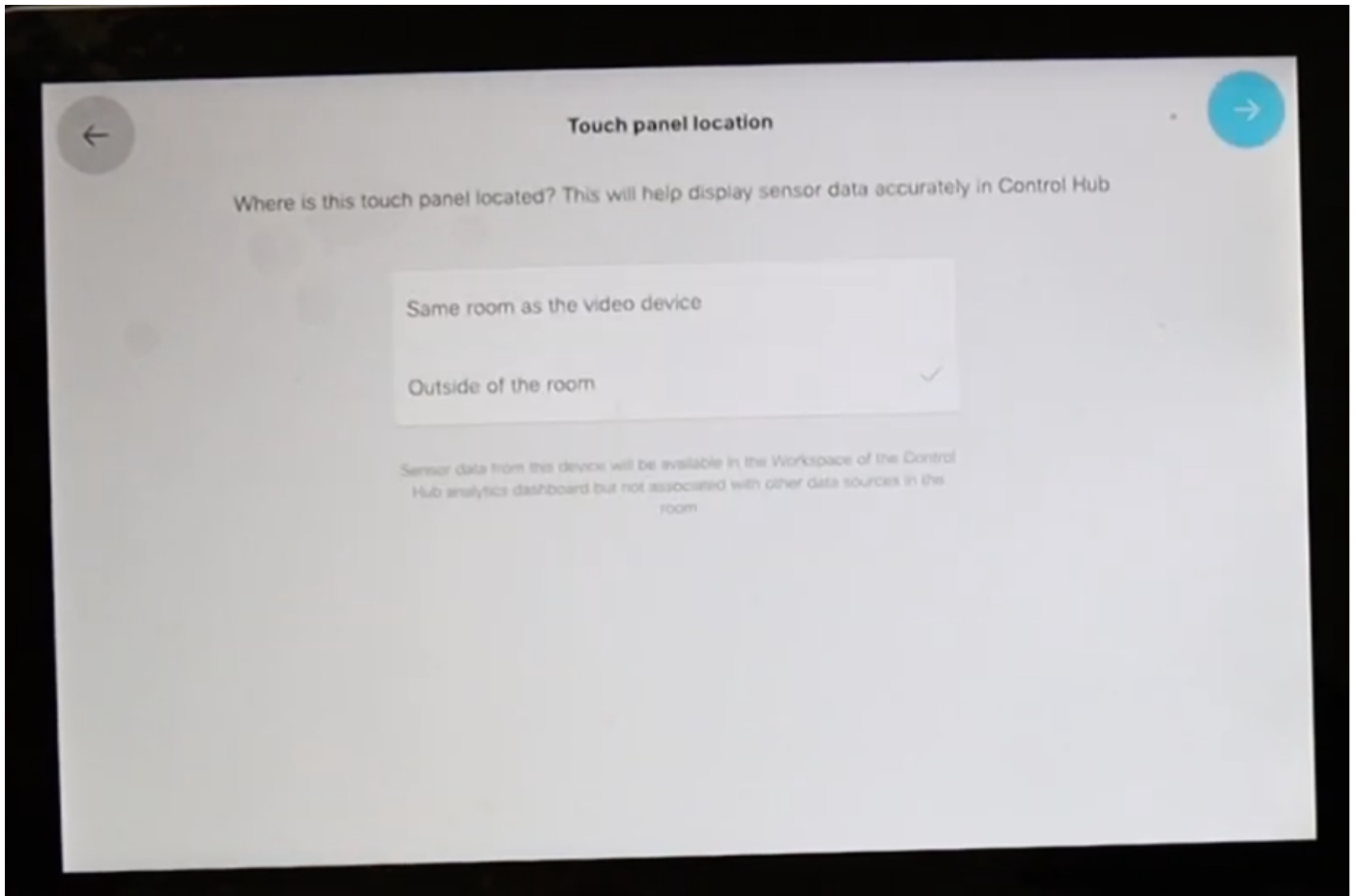
Konfigurieren Sie den Gerätetyp in einem der beiden verfügbaren Modi Raumbuchung und Controller. In diesem Szenario wird die Option Zimmerbuchung verwendet.



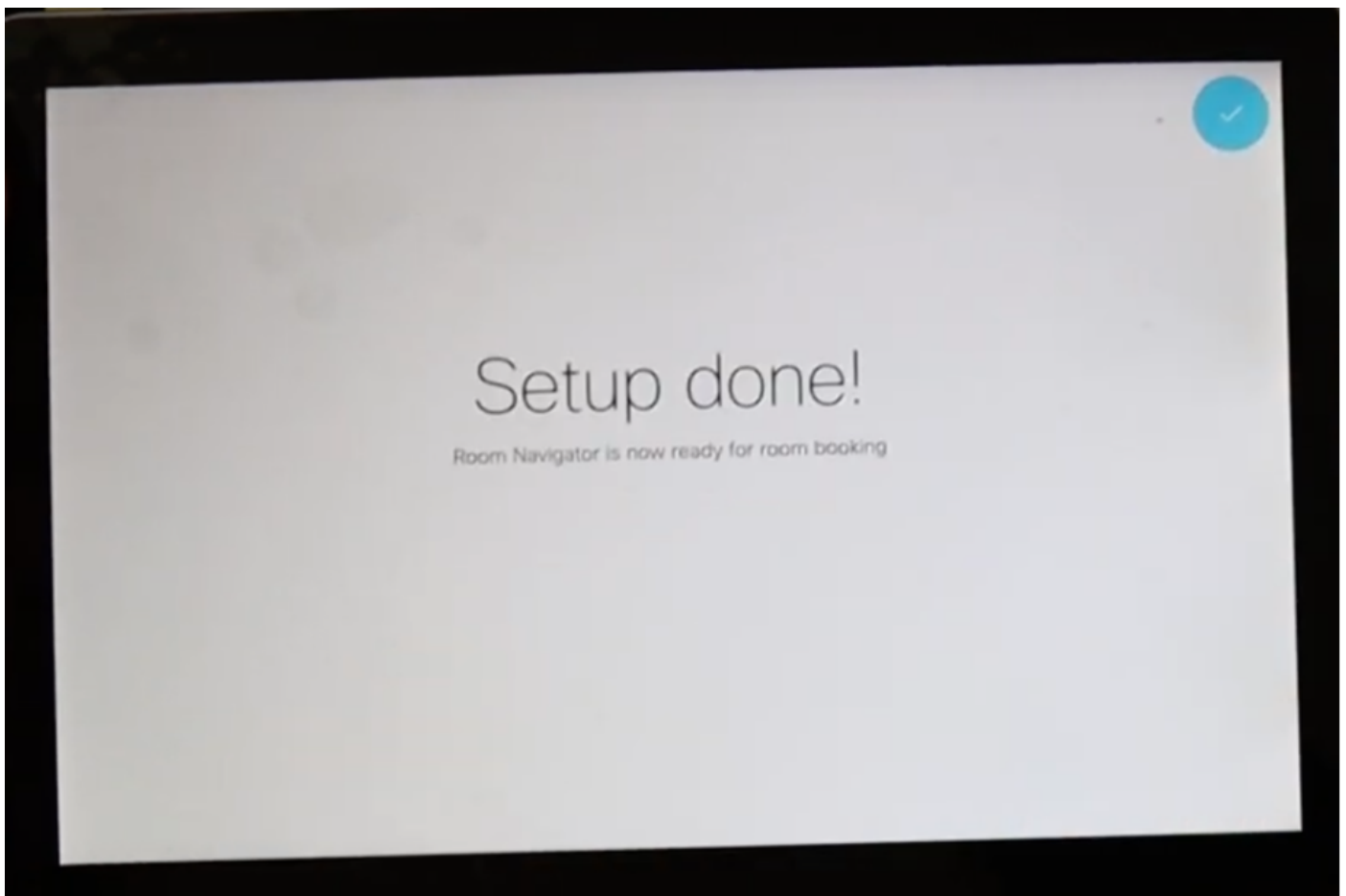
Wenn der Raumbuchungsmodus für diesen Cisco Room Navigator ausgewählt ist, fragt der Assistent nach der Position des Touch-Panels.

Sie können 2 Optionen auswählen Gleicher Raum wie das Videogerät und Außerhalb des Raums.

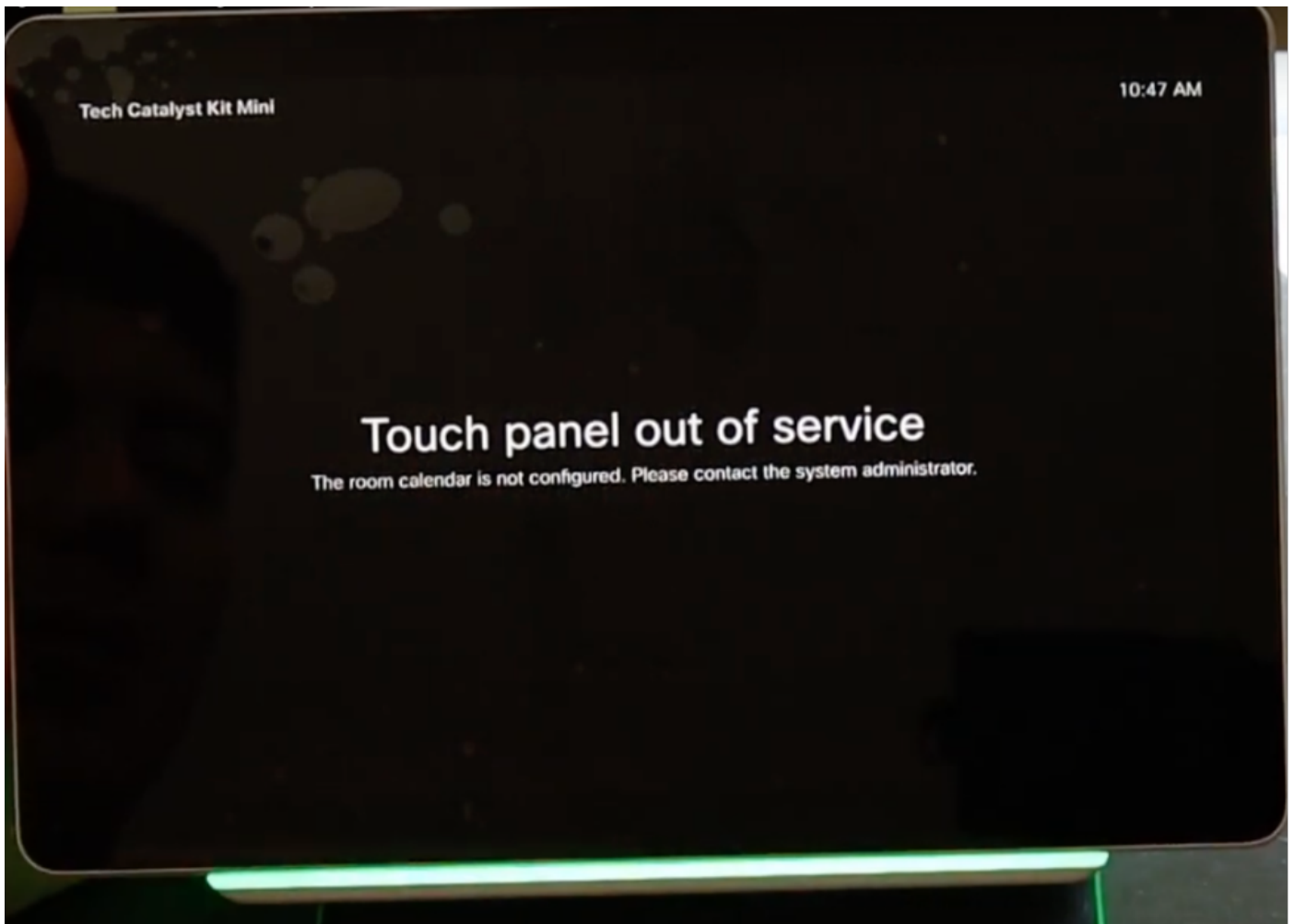
Außerhalb des Raumes ist standardmäßig aktiviert.



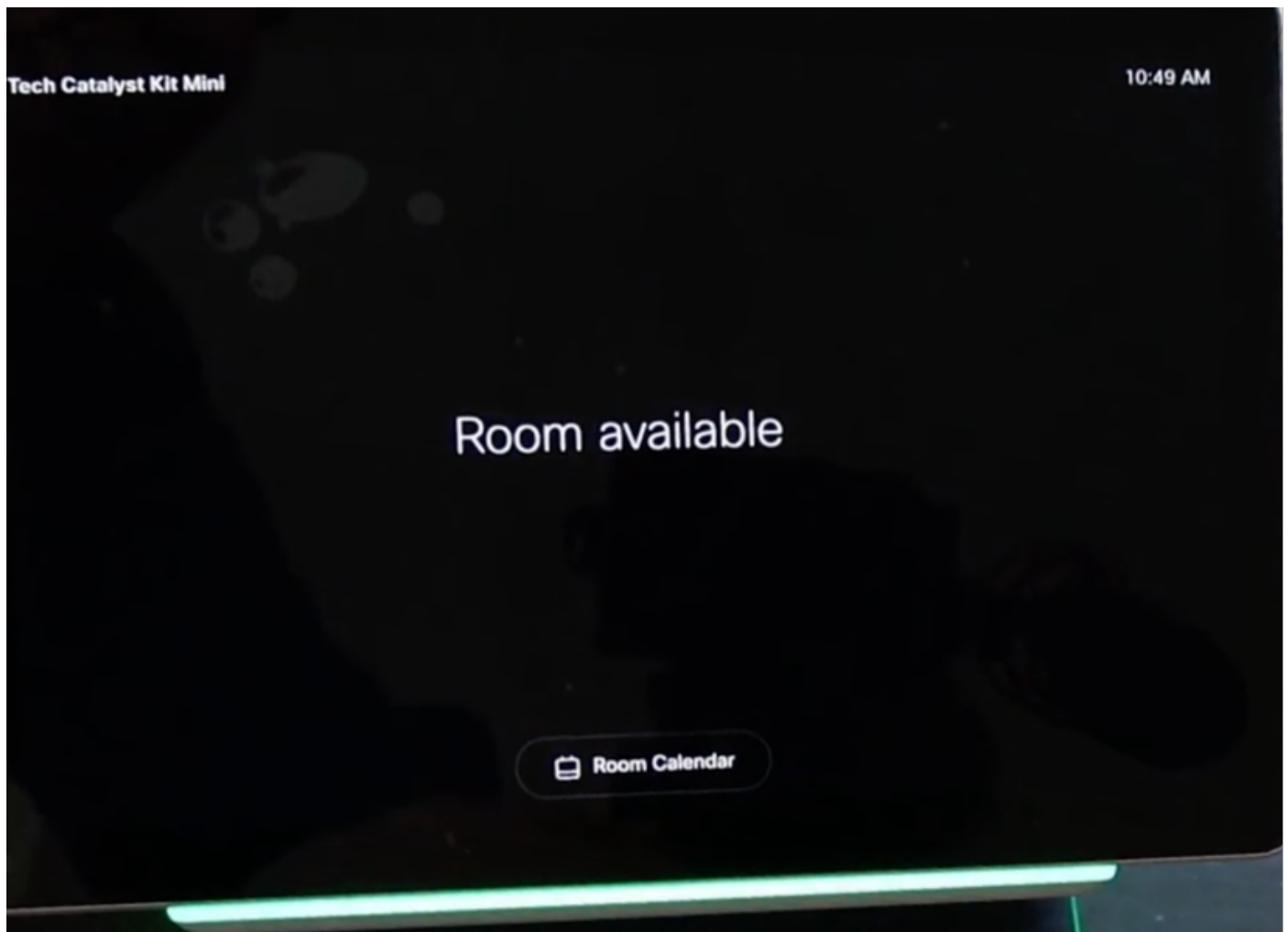
Aktivieren Sie das blaue Häkchen, um die Einrichtung abzuschließen.



Das Hauptmenü wird im Cisco Room Navigator für einen kurzen Moment, ein schwarzer Bildschirm für einige Sekunden und die Meldung angezeigt: Touch panel is out of service (Touchpanel ist außer Betrieb). Beachten Sie, dass der dünne Balken unterhalb des Bildschirms grün leuchtet, da der Raumkalender noch nicht konfiguriert wurde.



Wenn der Raumkalender richtig konfiguriert ist, wird die Meldung Raum verfügbar angezeigt.



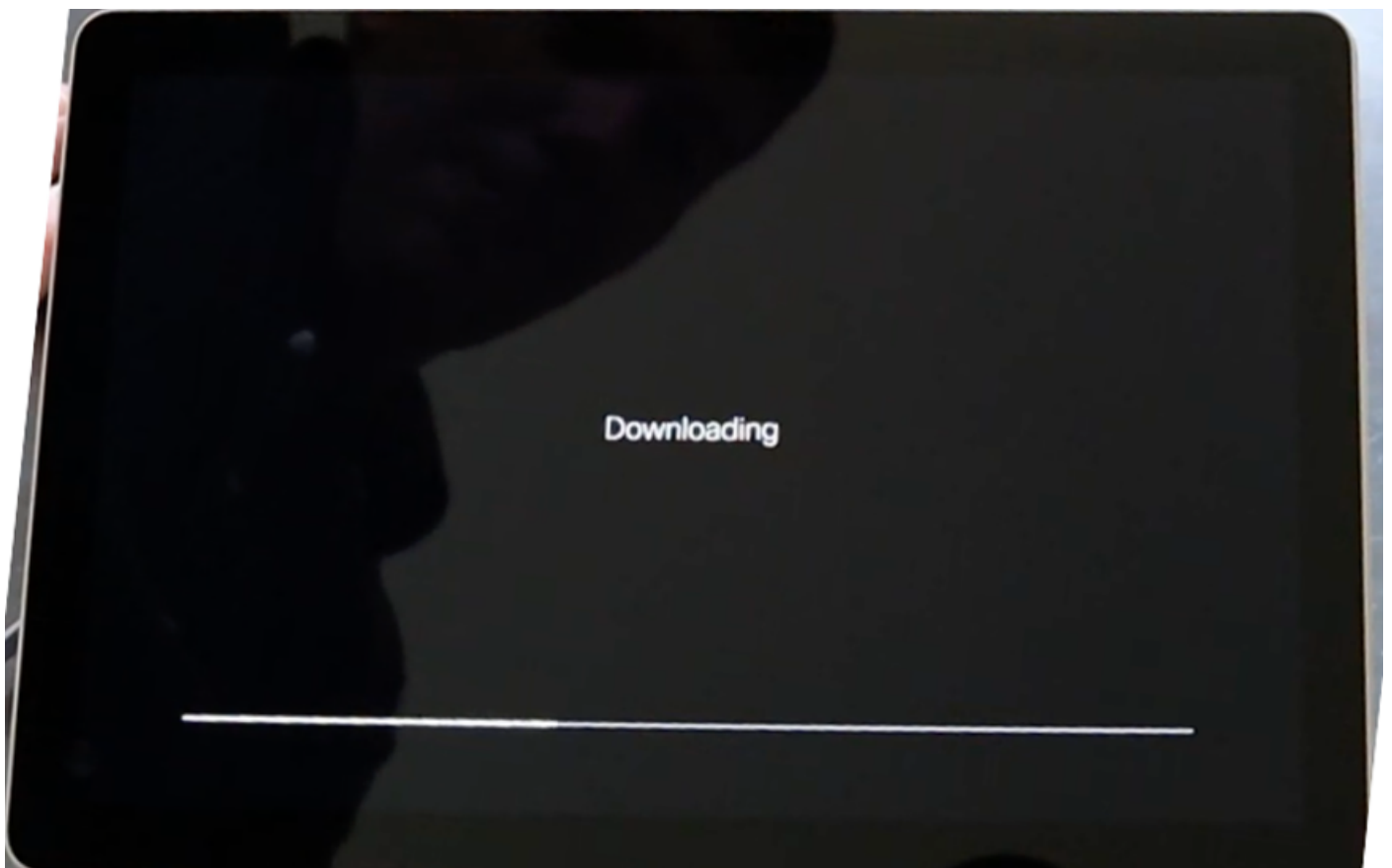
Cisco Room Navigator - Tischständer-Versionseinrichtung

Nachdem das Ethernetkabel mit PoE direkt von einem unterstützten Cisco Endgerät angeschlossen wurde, startet Cisco Room Navigator den Bootvorgang und das Cisco Logo wird angezeigt.

Die Meldung Verbindung mit Raumgerät wird angezeigt, während die Kommunikation mit dem Raumgerät ordnungsgemäß hergestellt ist.

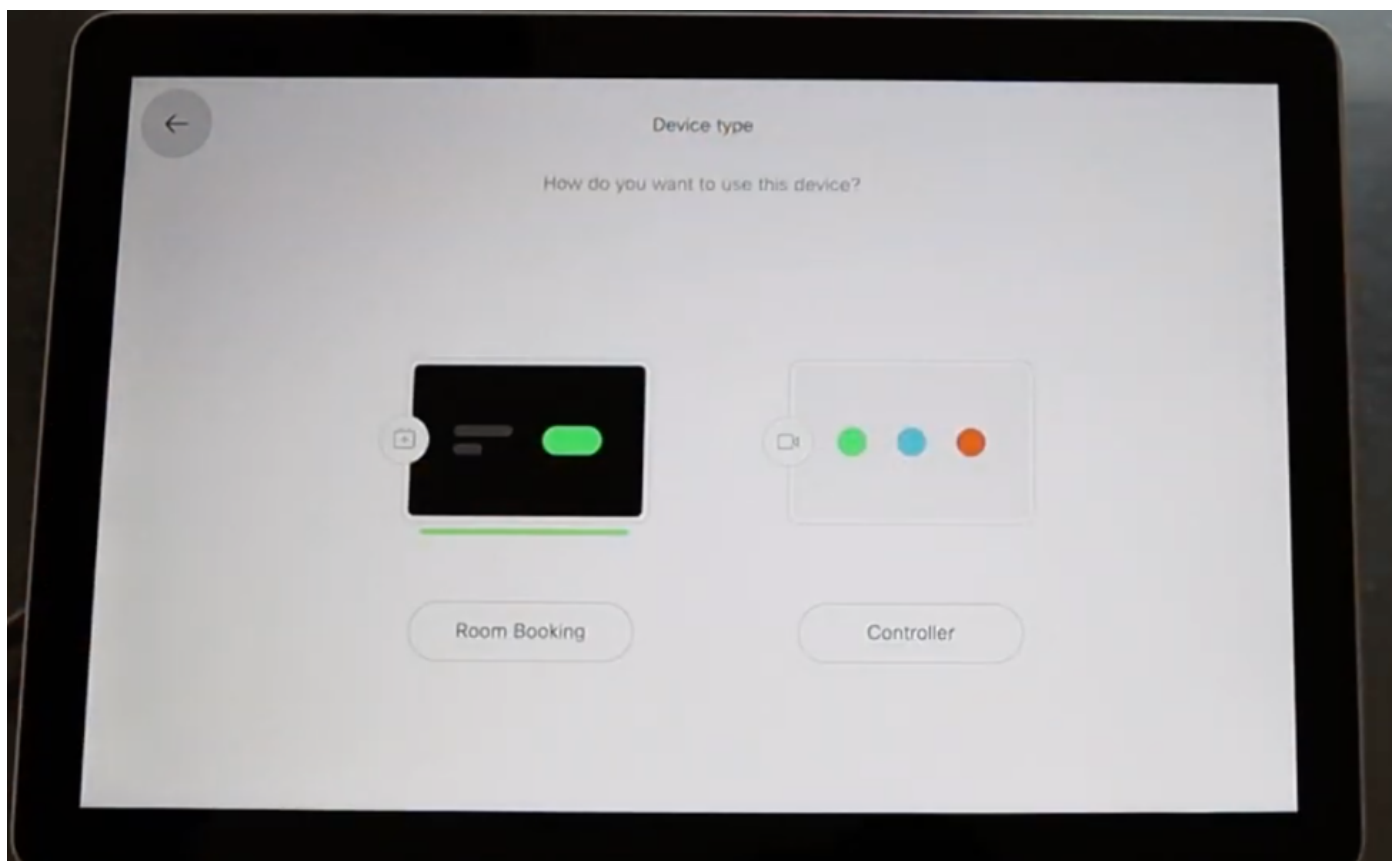


Wenn der WebEx Room Navigator das erste Mal gestartet wird, kontaktiert er das Raumgerät und lädt das Software-Image herunter.



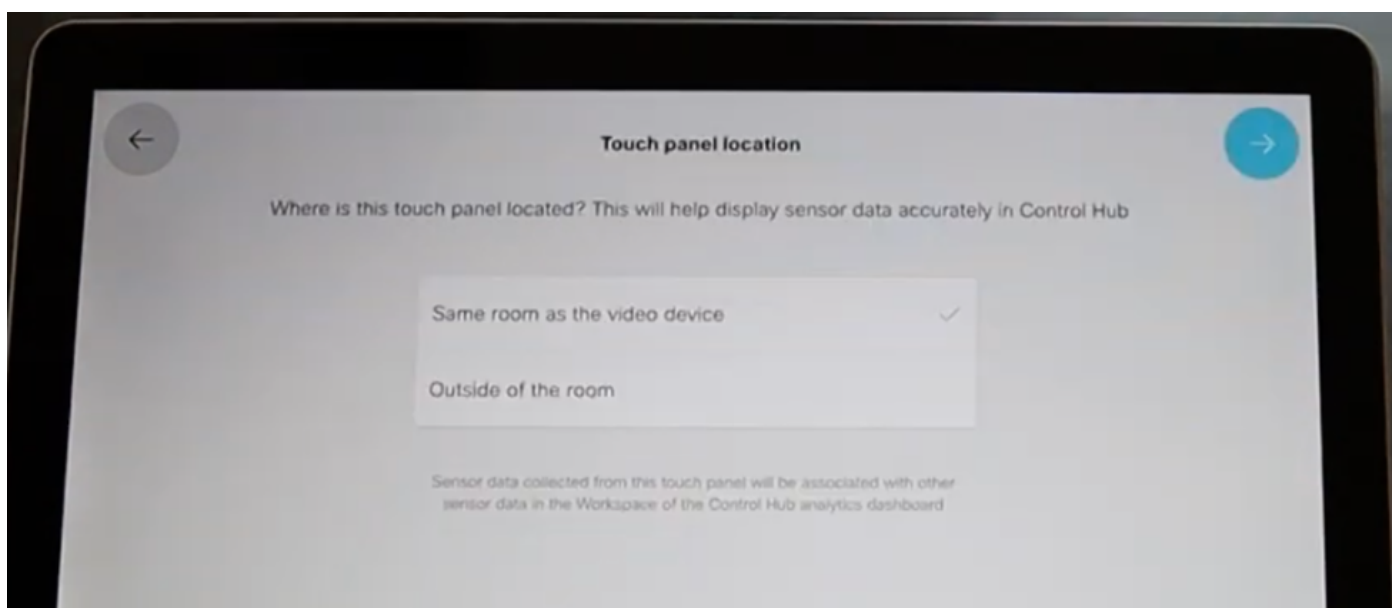
Konfigurieren Sie den Gerätetyp in einem der beiden verfügbaren Modi Raumbuchung und

Controller. In diesem Szenario wird die Option Controller verwendet.

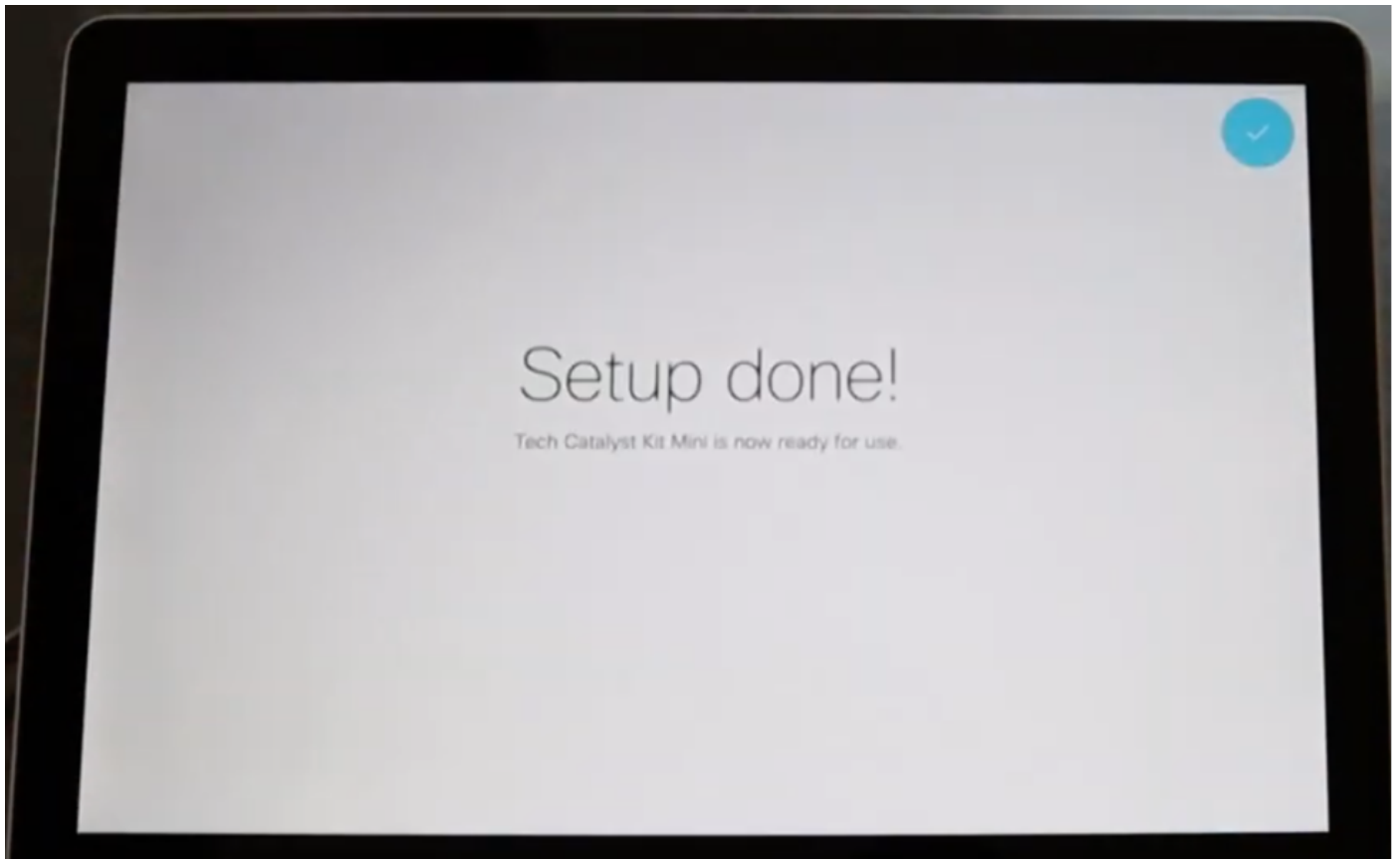


Wenn der Controller-Modus für diesen WebEx Room Navigator ausgewählt ist, fragt der Assistent nach der Position des Bedienfelds.

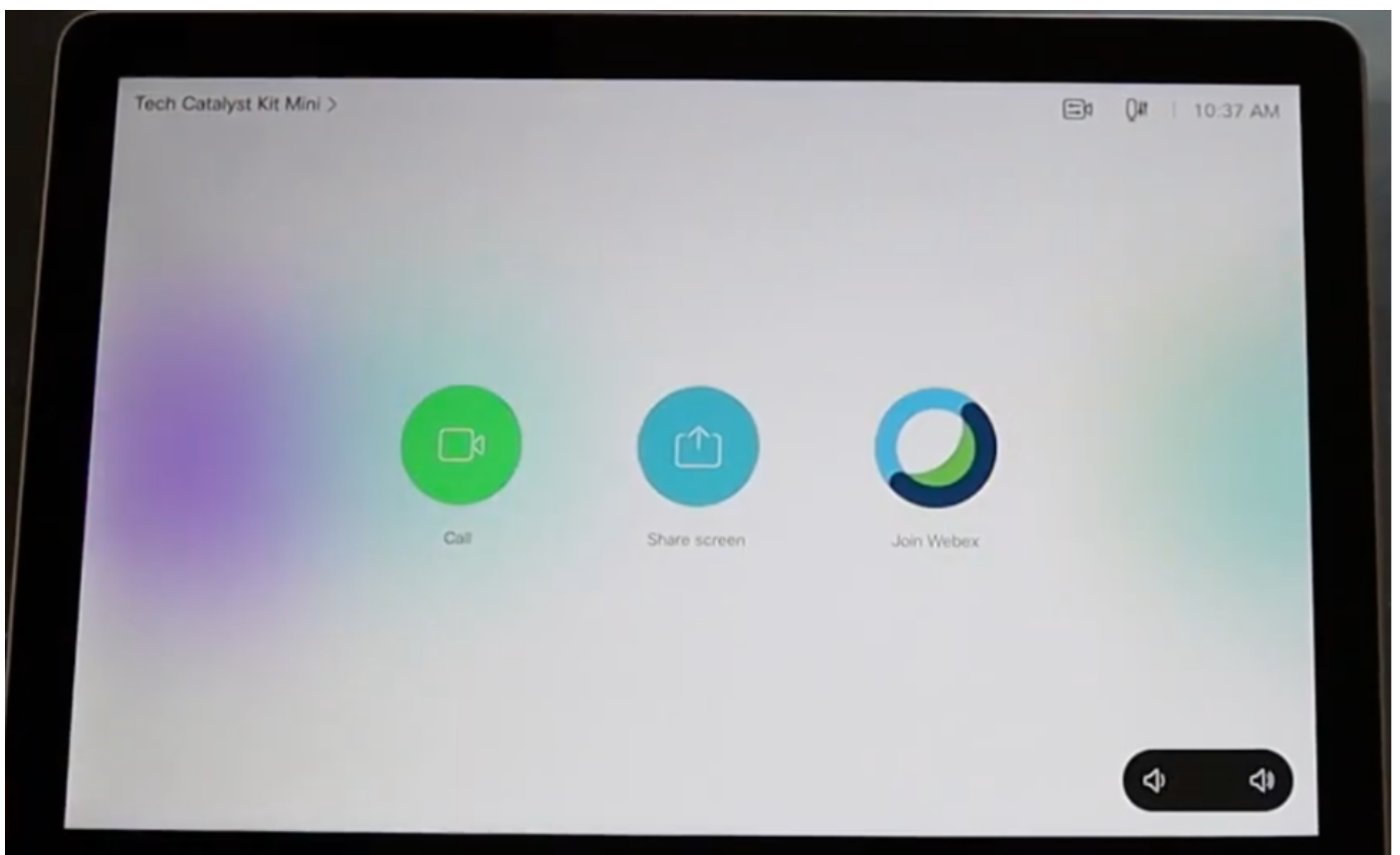
Sie können 2 Optionen auswählen Gleicher Raum wie das Videogerät und Außerhalb des Raums. Standardmäßig ist derselbe Raum ausgewählt wie das Videogerät.



Aktivieren Sie das blaue Häkchen, um die Einrichtung abzuschließen.



Jetzt wird das Hauptmenü im Cisco Room Navigator-Bildschirm mit den drei bekannten klassischen Schaltflächen angezeigt: Anruf, Freigabe und Teilnahme an WebEx.



Zugehörige Informationen

Eine detaillierte Installationsanleitung finden Sie in den folgenden Handbüchern:

- Cisco Room Navigator - Wandmontage-Version

https://www.cisco.com/c/dam/en/us/td/docs/telepresence/endpoint/room_navigator/installation_guide/wall_web.pdf

- Cisco Room Navigator - Tischständer-Version

https://www.cisco.com/c/dam/en/us/td/docs/telepresence/endpoint/room_navigator/installation_guide/room_web.pdf

- WebEx Room Navigator - Bedienungsanleitung

<https://www.cisco.com/c/dam/en/us/td/docs/telepresence/endpoint/ce915/touch10-sx10-sx20-sx80-mx200g2-mx300g2-mx700-mx800-room-kit-user-guide-ce915.pdf>

Informationen zu dieser Übersetzung

Cisco hat dieses Dokument maschinell übersetzen und von einem menschlichen Übersetzer editieren und korrigieren lassen, um unseren Benutzern auf der ganzen Welt Support-Inhalte in ihrer eigenen Sprache zu bieten. Bitte beachten Sie, dass selbst die beste maschinelle Übersetzung nicht so genau ist wie eine von einem professionellen Übersetzer angefertigte. Cisco Systems, Inc. übernimmt keine Haftung für die Richtigkeit dieser Übersetzungen und empfiehlt, immer das englische Originaldokument (siehe bereitgestellter Link) heranzuziehen.