

لصت م ل PPP ءال م عمل مدقت م ل RADIUS

المحتويات

- [المقدمة](#)
- [المتطلبات الأساسية](#)
- [المتطلبات](#)
- [المكونات المستخدمة](#)
- [الاصطلاحات](#)
- [التكوين](#)
- [الرسم التخطيطي للشبكة](#)
- [ملاحظات التكوين](#)
- [التكوينات](#)
- [التحقق من الصحة](#)
- [استكشاف الأخطاء وإصلاحها](#)
- [أوامر استكشاف الأخطاء وإصلاحها](#)
- [معلومات ذات صلة](#)

[المقدمة](#)

يقدم هذا المستند نموذجاً لتكوين RADIUS المتقدم لعملاء PPP المتصل.

[المتطلبات الأساسية](#)

[المتطلبات](#)

لا توجد متطلبات خاصة لهذا المستند.

[المكونات المستخدمة](#)

لا يقتصر هذا المستند على إصدارات برامج ومكونات مادية معينة.

[الاصطلاحات](#)

راجع [اصطلاحات تلميحات Cisco التقنية للحصول على مزيد من المعلومات حول اصطلاحات المستندات.](#)

[التكوين](#)

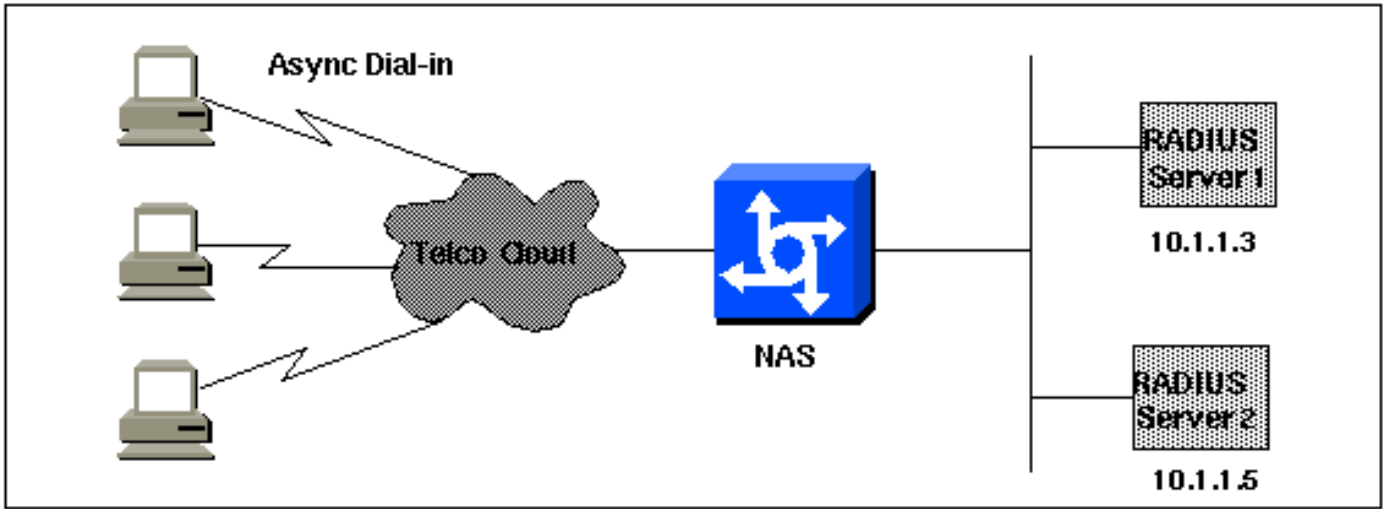
في هذا القسم، تُقدّم لك معلومات تكوين الميزات الموضحة في هذا المستند.

ملاحظة: [أداة بحث الأوامر](#) (للعلماء [المسجلين](#) فقط) للعثور على مزيد من المعلومات حول الأوامر المستخدمة

في هذا المستند.

الرسم التخطيطي للشبكة

يستخدم هذا المستند إعداد الشبكة التالي:



ملاحظات التكوين

قبل البدء، تأكد من عمل الطلب الهاتفي. بمجرد أن يتمكن المودم من الاتصال والمصادقة محليا، قم بتشغيل RADIUS. ثم اختبر المصادقة للتحقق من قدرة المستخدم على الاتصال والمصادقة من خلال RADIUS وتشغيل التحويل.

التكوينات

يستخدم هذا المستند التكوينات التالية:

- ناس
- ملف العملاء (على الخادم)
- ملف المستخدمين (على الخادم)

```
ناس
version 11.2
service timestamps debug datetime msec
service timestamps log uptime
service password-encryption
no service udp-small-servers
no service tcp-small-servers
!
hostname nasX
!
aaa new-model
aaa authentication login default radius local
aaa authentication login no_radius enable
aaa authentication ppp default if-needed radius
aaa authorization network radius
aaa accounting exec start-stop radius
aaa accounting network start-stop radius
!
```

```
enable password cisco
!
username cisco password letmein
ip subnet-zero
no ip domain-lookup
ip name-server 10.6.1.1
async-bootp dns-server 10.1.1.3
async-bootp nbns-server 10.1.1.24
!
interface Ethernet0/0
ip address 10.1.1.21 255.255.255.0
no keepalive
!
interface Serial0/0
no ip address
shutdown
!
interface Ethernet0/1
no ip address
shutdown
!
interface Serial1/0
physical-layer async
no ip address
encapsulation ppp
async default routing
async mode interactive
dialer in-band
dialer rotary-group 0
no cdp enable
!
interface Serial1/1
physical-layer async
no ip address
encapsulation ppp
async default routing
async mode interactive
dialer in-band
dialer rotary-group 0
no cdp enable
!
interface Serial1/2
physical-layer async
no ip address
encapsulation ppp
async default routing
async mode interactive
dialer in-band
dialer rotary-group 0
no cdp enable
!
interface Serial1/3
physical-layer async
no ip address
encapsulation ppp
async default routing
async mode interactive
dialer in-band
dialer rotary-group 0
no cdp enable
!
interface Serial1/4
physical-layer async
no ip address
```

```

        encapsulation ppp
        async default routing
        async mode interactive
        dialer in-band
        dialer rotary-group 0
        no cdp enable
    !
    interface Serial1/5
        physical-layer async
        no ip address
        encapsulation ppp
        async default routing
        async mode interactive
        dialer in-band
        dialer rotary-group 0
        no cdp enable
    !
    interface Serial1/6
        physical-layer async
        no ip address
        encapsulation ppp
        async default routing
        async mode interactive
        dialer in-band
        dialer rotary-group 0
        no cdp enable
    !
    interface Serial1/7
        physical-layer async
        no ip address
        encapsulation ppp
        async default routing
        async mode interactive
        dialer in-band
        dialer rotary-group 0
        no cdp enable
    !
    interface Dialer0
        ip unnumbered Ethernet0/0
        ip tcp header-compression passive
        encapsulation ppp
        peer default ip address pool Cisco3640-Group-120
        dialer in-band
        dialer-group 1
        no cdp enable
        ppp authentication pap
    !
        router rip
        version 2
        redistribute connected
        network 10.1.1.0
        no auto-summary
    !
    ip local pool Cisco3640-Group-120 10.1.1.80 10.1.1.88
        no ip classless
        ip http server
    !
        dialer-list 1 protocol ip permit
        dialer-list 1 protocol appletalk permit
    !

```

*The following two lines are for the RADIUS server; ---!
the first is for the !--- RADIUS being used for
authentication but not accounting. In the second, !---
accounting information is sent, too, but not*

```
authenticating. !--- If you wish accounting to go to the
first, change the 0 to 1646. ! radius-server host
10.1.1.3 auth-port 1645 acct-port 0 radius-server host
10.1.1.5 auth-port 0 acct-port 1646 radius-server key
cisco ! line con 0 exec-timeout 0 0 login authentication
no_radius line 17 24 autoselect during-login autoselect
ppp modem InOut transport input all stopbits 1 speed
57600 flowcontrol hardware line aux 0 line vty 0 4 exec-
timeout 0 0 end
```

ملف العملاء (على الخادم)

```
.Note: This assumes Livingston RADIUS ---!
Handshake with router--router needs "radius-server key #
:cisco
cisco 10.1.1.21
```

ملف المستخدمين (على الخادم)

```
.Note: This assumes Livingston RADIUS ---!
:User who can telnet in to configure #
"admin Password = "admin
User-Service-Type = Login-User
ppp/chap authentication line 1 - password must be #
cleartext per chap spec
#
This user gets an IP address from a pool on the #
.router
"chapuser Password = "chapuser
,User-Service-Type = Framed-User
Framed-Protocol = PPP
ppp/chap authentication line 1 - password must be #
cleartext per chap spec
#
This user has a statically assigned IP address #
"chapadd Password = "chapadd
,User-Service-Type = Framed-User
,Framed-Protocol = PPP
Framed-Address = 10.10.10.10
```

التحقق من الصحة

لا يوجد حالياً إجراء للتحقق من صحة هذا التكوين.

استكشاف الأخطاء وإصلاحها

أستخدم هذا القسم لاستكشاف أخطاء التكوين وإصلاحها.

أوامر استكشاف الأخطاء وإصلاحها

ملاحظة: ارجع إلى [معلومات مهمة حول أوامر التصحيح](#) قبل استخدام أوامر debug.

• debug ppp negotiation - لتحديد ما إذا كان العميل يمر بتفاوض PPP؛ وذلك عندما تقوم بالتحقق من تفاوض

العنوان.

- **تصحيح أخطاء مصادقة PPP** - لتحديد ما إذا كان عميل يمر بالمصادقة. إذا كنت تستخدم إصدارا قبل برنامج Cisco IOS® Software، الإصدار 11.2، فعليك إصدار الأمر `debug ppp chap` بدلا من ذلك.
- **خطأ في تصحيح أخطاء PPP** - لعرض أخطاء البروتوكول وإحصائيات الخطأ المقترنة بالتفاوض حول اتصال PPP وتشغيله.
- **تصحيح أخطاء المصادقة والتفويض والمحاسبة (AAA)** - لتحديد الطريقة التي يتم إستخدامها للمصادقة (والتي يجب أن تكون RADIUS، ما لم يكن خادم RADIUS معطلا) وما إذا كان المستخدمون يمررون المصادقة.
- **تصحيح أخطاء تفويض المصادقة والتفويض والمحاسبة (AAA)** - لتحديد الطريقة التي يتم إستخدامها للتحويل وما إذا كان المستخدمون يقومون بتمريرها.
- **debug aaa accounting** - لمراقبة سجلات المحاسبة التي يتم إرسالها.
- **debug radius** - لمراقبة سمات المستخدم التي يتم تبادلها مع الخادم.

معلومات ذات صلة

- [صفحات دعم تقنية الطلب](#)
- [الأدوات والأدوات المساعدة - سيسكو سيستمز](#)
- [الدعم التقني والمستندات - Cisco Systems](#)

ةمچرتل هذه لوج

ةللأل تاي نقتل نم ةومچم مادختساب دن تسمل اذہ Cisco تچرت
ملاعلاء انءمچي فني مدختسمل معدى وتحم مي دقتل ةيرشبلاو
امك ةقيقد نوك تنل ةللأل ةمچرت لصف أن ةظحال مچري. ةصاغل مهتغب
Cisco يلخت. فرتحم مچرت مامدقي يتل ةيفارتحال ةمچرتل عم لالحل وه
ىلإ أمئاد عوچرلاب ي صؤت وتامچرتل هذه ةقد نع اهتيلوئسم Cisco
Systems (رفوتم طبارلا) ي لصلأل يزي لچنل دن تسمل