

ةدحوملا يئاقللتلا بلطلا مكحت ةدحو نيوكت Cisco Unified Attendant Console 10.5.x Standard Edition

المحتويات

- [المقدمة](#)
- [المتطلبات الأساسية](#)
- [المتطلبات](#)
- [المكونات المستخدمة](#)
- [التكوين](#)
- [التحقق من الصحة](#)
- [استكشاف الأخطاء وإصلاحها](#)
- [معلومات ذات صلة](#)

المقدمة

يصف هذا المستند خطوات التكوين الأساسية لوحدة تحكم الطلب التلقائي الموحدة Cisco Unified Attendant Console الإصدار 10.5 Standard Edition.x.

المتطلبات الأساسية

المتطلبات

لا توجد متطلبات خاصة لهذا المستند.

المكونات المستخدمة

تستند المعلومات الواردة في هذا المستند إلى إصدارات البرامج والمكونات المادية التالية:

- وحدة تحكم الطلب التلقائي الموحدة Cisco Unified Attendant Console 10.5.1.1543
 - Cisco Unified Communications Manager 8.6.2.23900-10
 - نظام التشغيل Microsoft Windows 7 Professional Edition (إصدار 64 بت)
- تم إنشاء المعلومات الواردة في هذا المستند من الأجهزة الموجودة في بيئة معملية خاصة. بدأت جميع الأجهزة المستخدمة في هذا المستند بتكوين ممسوح (افتراضي). إذا كانت شبكتك مباشرة، فتأكد من فهمك للتأثير المحتمل لأي أمر.

التكوين

أكمل الخطوات التالية:

1. تأكد من إنشاء مستخدم تطبيق، وسيتحكم في الأجهزة التي ستتم الإشارة إليها بواسطة المشغل لتسجيل الدخول وحقل "مصباح مشغول" (BLF). ملاحظة: لا تخطئ بين مستخدم التطبيق هذا والمشغل الفعلي. سيعمل مستخدم التطبيق كمورد بواسطة موفر الخدمة الهاتفية (TSP) للحصول على معلومات/التحكم في الجهاز عندما يقوم المشغل برفع الحاجة. تعرض هذه الصورة الأجهزة التي يتضمنها هذا التطبيق في قسم الأجهزة التي يتم التحكم فيها. لاحظ أن هذه العناصر تتضمن الجهاز الذي سيستخدمه المشغل لـ "login" و .BLF

Controlled Devices
SEP001E7AC58B5B
SEP3CCE73AC1A88
SEP3CCE73AC1A8E
SEPA45630BA6D6F
SEPA45630BA6E65

يحتاج مستخدم التطبيق هذا أيضا إلى تضمين هذه الأدوار: وصول واجهة برمجة التطبيقات (API) القياسية AXLCTI القياسي يسمح بتعديل رقم الاتصال CTI القياسي يسمح بمراقبة موقف المكالمات CTI القياسي يسمح بالتحكم في جميع الأجهزة CTI القياسي يسمح باستلام المواد الأساسية SRTP تمكين CTI القياسي CTI القياسي الإشارة إلى هذا المستخدم لتسجيل الدخول عبر عميل (TSP) Cisco TAPI إلى CallManager. تأكد من إدخال جميع الأجهزة المطلوبة في قسم الأجهزة التي يتم التحكم بها لهذا المستخدم. وإذا لم يتم ذلك، فسيغفل تسجيل الدخول إلى العميل القياسي لوحدة تحكم الطلب التلقائي الموحدة من Cisco.

2. انقر ملف التثبيت نقرأ مزدوجا.

3. أدخل معرف المستخدم وكلمة المرور الخاصين بمستخدم التطبيق اللذين تم إمدادهما في الخطوة 1. انقر فوق

Next

(التالي).

Cisco Unified Attendant Console Standard - InstallShield Wizard

Cisco Unified Communications Manager Connection Details.

Please enter the following information that will allow the Cisco Unified Attendant Console Standard to connect to Cisco Unified Communications Manager.

Please ensure that you have set up the required application user profile and assigned appropriate roles to it in Cisco Unified Communications Manager before proceeding.

Cisco Unified Communications Manager Host Name / FQDN / IP

Cisco Unified Communications Manager Application User ID:

Password:

InstallShield

< Back Next > Cancel

4. أختار اللغة المناسبة من القائمة المنسدلة. انقر فوق **Next** (التالي).

Language Information

Please choose the language for your Cisco Unified Attendant Console Standard .

English

InstallShield

< Back

Next >

Cancel

5. أدخل تفاصيل خادم Cisco Presence. انقر فوق **Next** (التالي). ملاحظة: تعامل مع شاشة تسجيل الدخول هذه بشكل أكثر مثل شاشة تسجيل الدخول من Jabber، حيث أنك لا تحتاج إلى إدخال معرف مسؤول Cisco Presence وكلمة المرور. وبدلاً من ذلك، أدخل معرف المستخدم وكلمة المرور الخاصين بالمشغل الذي سيقوم بإدارة البرنامج القياسي لوحدة تحكم الطلب التلقائي الموحدة من Cisco. يلزم تمكين/ترخيص هذا المستخدم للمراسلة الفورية والحضور بحيث يمكن إحصار معلومات التواجد المناسبة من عقدة التواجد/المراسلة الفورية والتواجد من Cisco.

**Cisco Unified Presence Server Connection Information**

Please enter the following connection information where Cisco Unified Presence Server is installed. These fields must be filled in to proceed.

Server Address:

Domain:

Cisco Unified Presence User Name:

Cisco Unified Presence Password:

InstallShield

< Back

Next >

Cancel

6. أختار موقع التثبيت المناسب. انقر فوق **Next** (التالي).



Choose Destination Location

Select folder where setup will install files.

Setup will install Cisco Unified Attendant Console Standard in the following folder.

To install to this folder, click Next. To install to a different folder, click Browse and select another folder.

Destination Folder

C:\Program Files (x86)\Cisco\

Browse...

InstallShield

< Back

Next >

Cancel

7. راجع المعلومات التي تم إدخالها في الخطوات السابقة. إذا كان كل شيء يبدو جيدا، انقر فوق التالي لإكمال التثبيت.



Start Copying Files

Review settings before copying files.

Setup has enough information to start copying the program files. If you want to review or change any settings, click Back. If you are satisfied with the settings, click Next to begin copying files.

Current Settings:

Install Path: C:\Program Files (x86)\Cisco\

Machine Information

Machine Name:

System Type: 64-Bit Operating System

Selected Language: English

CCM Information

CCM IP Address: 10.201.217.3

InstallShield

< Back

Next >

Cancel

8. أعد تشغيل كمبيوتر Windows بمجرد اكتمال عملية التثبيت هذه. انقر فوق **إنهاء** لبدء إعادة تشغيل الكمبيوتر.



Installation Complete

The InstallShield Wizard has successfully installed Cisco Unified Attendant Console Standard. Before you can use the program, you must restart your computer.

Yes, I want to restart my computer now.

No, I will restart my computer later.

Remove any disks from their drives, and then click Finish to complete setup.

< Back

Finish

Cancel

9. بمجرد تشغيل الكمبيوتر بعد إعادة التمهيد، انقر نقرا مزدوجا فوق الرمز 10.5 الخاص بوحدة تحكم الألوان الموحدة من Cisco لتشغيل البرنامج. أدخل ملحق عامل التشغيل. في هذا المثال، UID الخاص بعامل التشغيل هو "nupurk" والملحق هو "1008". بمجرد إدخال الملحق، يقوم بروتوكول TSP بحل معلومات الجهاز. يأتي هذا فقط مع معرف مستخدم التطبيق الذي يستخدمه TSP (يأتي هذا من الخطوة 1) للتحكم في هذا الجهاز. كل ما يلزم إكماله بمجرد العثور على معلومات الجهاز هو النقر فوق الجهاز. يتم تسجيل الدخول تلقائيا. ملاحظة: التحذير الأحمر قياسي ومتوقع. هو مرجع للمشغل للتأكد من أنه قام بتحديد الملحق الصحيح.

Cisco Unified Attendant Console Standard

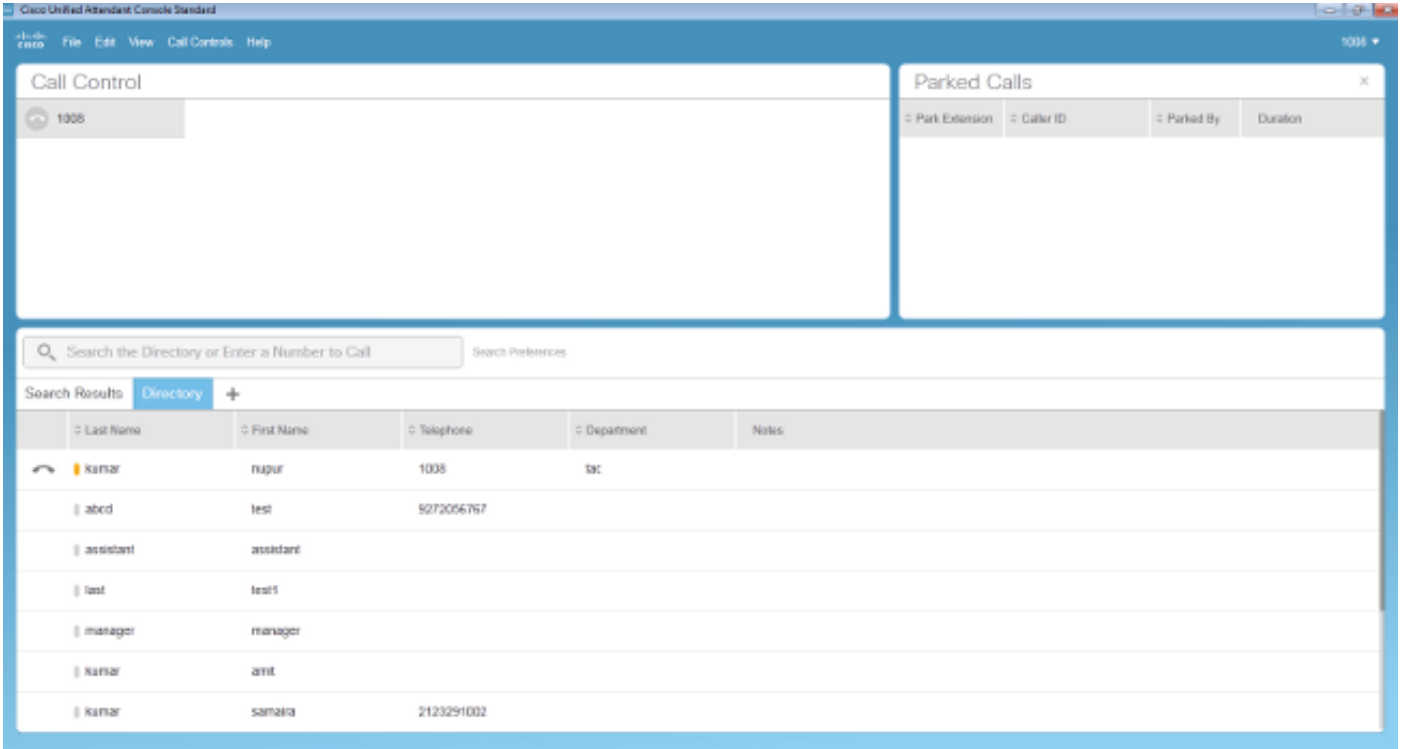
1008

Extension	Device Name
1008	SEPF04F57940109

If you are unsure which device to use, please contact your system administrator.

التحقق من الصحة

إذا سارت الأمور كما هو متوقع لكل الخطوات في قسم التكوين، يتم عرض شاشة تسجيل الدخول هذه. يتم عرض مجموعة الدلائل التي تتضمن معلومات التواجد بمجرد اكتمال المزامنة مع CallManager. عادة ما تكون عملية مزامنة الدليل سريعة جداً.



استكشاف الأخطاء وإصلاحها

لا تتوفر حالياً معلومات محددة لاستكشاف الأخطاء وإصلاحها لهذا التكوين.

معلومات ذات صلة

- [دليل إدارة الإصدار القياسي من CUAC 10.5](#)
- [الدعم التقني والمستندات - Cisco Systems](#)

ةمچرتل هذه ل و ح

ةلأل تاي نقتل ن مة و مچم مادختساب دن تسمل اذ ه Cisco ت مچرت
ملاعلاء نأ عي مچي ف ني مدختسمل معد ي وتحم مي دقتل ل ي رش ب ل و
امك ة قيق د ن و ك ت ن ل ة ل آل ة مچرت ل ض ف أن ة ظ حال م ي ج ر ي . ة ص ا خ ل م ه ت غ ل ب
Cisco ي ل خ ت . ف ر ت ح م مچرت م ا ه م د ق ي ي ت ل ا ة ي ف ا ر ت ح ا ل ا ة مچرت ل ل ع م ل ا ح ل ا و ه
ي ل ا م ئ ا د ع و ج ر ل ا ب ي ص و ت و ت ا مچرت ل ل ه ذ ه ة ق د ن ع ا ه ت ي ل و ئ س م Cisco Systems
(ر ف و ت م ط ب ا ر ل ا) ي ل ص أ ل ا ي ز ي ل ج ن إ ل ا دن تسمل ا