

ةدعاق مادختساب ISE 2.3 ىل ع ODBC نيوكت Oracle تانايب

تايوت حمل

[ةمدقملا](#)

[ةيساسأل تابلطت ملا](#)

[تابلطت ملا](#)

[ةمدختس ملا تانوك ملا](#)

[نيوكت ملا](#)

[ةيساسأل Oracle ةئيهت 1. ةوطخل](#)

[لئكشت يساسأل ISE 2. ةوطخل](#)

[مدختس ملا ةقداصم نيوكت 3. ةوطخل](#)

[ةومحمل دادرستسا نيوكت 4. ةوطخل](#)

[تامسلا دادرستسا نيوكت 5. ةوطخل](#)

[لئوختل/ةقداصملا تاسايس نيوكت 6. ةوطخل](#)

[ةيوهلا رصم تالسلست ىل Oracle ODBC ةافضا 7. ةوطخل](#)

[ةحصللا نم ققحتلا](#)

[قرشاب ملا RADIUS تالجس](#)

[لصفم ريرقت](#)

[اهحالص او عا طخال فاشكتسا](#)

[ةححص ريغ دامتعا تانايب مادختسا مت](#)

[\(ةمدخل ملا مس\) ةححص ريغ DB مس](#)

[اهحالص او نيومدختس ملا ةقداصم عا طخال فاشكتسا](#)

[عجار ملا](#)

ةمدقملا

تانايب ةدعاق مادختساب Identity Services Engine (ISE) نيوكت ةيفيك دنتمس ملا اذه حضوي (ODBC) ةحوتف ملا تانايبلا ةدعاق لاصتا مادختساب ISE ةقداصم ملا Oracle.

ةملك راضح نم ISE نكمتي نأ (ODBC) ةحوتف ملا تانايبلا ةدعاق لاصتا ةقداصم بطلتت ك فبجي نكلو، تانايبلا ةدعاق يف رورملا ةملك ريفشت نكمي. يداع صن مدختسم رورم نزملا ءارجالا ةطساوب اهريفتت.

ةيساسأل تابلطت ملا

تابلطت ملا

ةيلاتلا عيضاوملاب ةفرعم كيدل نوكت نأ Cisco ي صوت:

- Cisco Identity Services Engine 2.3
- ODBC ميهافم و تانايبلا دعاق
- لكروا

ةمدختس مالا تانوكملا

ةليلاللة ةيداملا تانوكملا وجماربال تارادصإ لىل دننتس مالا اذه يف ةدراولا تامولعملال دننتست

- Identity Services Engine 2.3.0.298
- سوت نيس 7
- Oracle تانايب ةدعاق 12.2.0.1.0 رادصإلا،
- Oracle SQL 4.1.5 روطم

نويوك تالا

ةقيرطتسي ل هذه .ةلثمأك دننتس مالا اذه يف ةمدقملا SQL تاءارجإ عم لماعت :ةظحال م لك ةجيتنل كمهف نم دكأت Oracle تانايب ةدعاق نويوك تالا هب يصومو ةيمسر هريثأت وهب مزتلل SQL مالعست.

ةيساس ألال Oracle ةئييهت 1. ةوطخال

ةليلاللة تامولعملال مادختساب Oracle نويوك تالا، لاثملا اذه يف:

- ORCL :تانايبلا ةدعاق مسا
 - orcl.vkumov.local :ةمدخلال مسا
 - (يضا رتفالال) 1521 :ذف نملال
 - ISE مسا اب ل ISE ل باسح عاشنإ مت
- ةعباتملا لبق Oracle تانايب ةدعاق نويوك تالا مق

لبيكشت يساسأ ISE 2. ةوطخال

للاصتالا رابتخال ODBC > يجراخ ةيوه روصم > ةرادإلا يف ODBC ةيوه روصم عاشنإ

ODBC Identity Source

General	Connection	Stored Procedures	Attributes	Groups
ODBC DB connection details				
* Hostname/IP[:port]	10.48.26.61			
* Database name	orcl.vkumov.local			
Admin username	ise			
Admin password			
* Timeout	5			
* Retries	1			
* Database type	Oracle			
<input type="button" value="Test Connection"/>				

Test connection X

Connection succeeded

Stored Procedures

- Plain text password authentication - Not Configured
- Plain text password fetching - Not Configured
- Check username or machine exists - Not Configured
- Fetch groups - Not Configured
- Fetch attributes - Not Configured

مس [ل قح ل ا علم ب ج ي ل ل ا ل ا ب و ، ة م د خ ل ا م س ا م ا د خ ت س ا ب Oracle ب ISE ل ص ت ي : ة ط ح ا ل م ا ط خ ل ا ب ب س ب . Oracle ، ي ف د و ج و م ل ا ة م د خ ل ا م س ا ب [ت ا ن ا ي ب ل ا ة د ع ا ق ح ا ل ص ا م ت . ل ا ج م [م س ا ت ا ي ط ع م ة د ع ا ق] ي ف ل م ع ت س ي ا ل ع ي ط ت س ي (.) ة ط ق ن [CSCvf06497](#) ا ذ ه ISE 2.3 ي ف ا ط خ ل ا ا ذ ه

م د خ ت س م ل ا ة ق د ا ص م ن ي و ك ت 3. ة و ط خ ل ا

ا ذ ه ي ف . ت ا ء ا ر ج ا ل ا ع و ن د ي د ح ت ن ك م م ل ا ن م . ة ن ز خ م ل ا ت ا ء ا ر ج ا ل ا ODBC ل ا ل ا ISE ة ق د ا ص م م د خ ت س ت ت ا ع ا ج ت ر م ك ت ا ل ج س ل ا ت ا ع و م ج م م د خ ت س ن ، ل ا ث م ل ا

2.3 ر ا د ص ا ل ا ، Cisco ن م ة ي و ه ل ا ت ا م د خ ل ا ك ر ح م ل و و س م ل ل ا ل د ع ج ا ر ، ي ر خ ا ل ا ت ا ء ا ر ج ا ل ل ة ب س ن ل ا ب

ع و ن ط ق ف ه ن ا . ج ئ ا ت ن ل ا ة ع و م ج م ن م ا ل د ب ة ا م س م ل ا ت ا م ل ع م ل ا ع ا ج ر ا ن ك م م ل ا ن م : ح ي م ل ت ا ه س ف ن ي ه ف ئ ا ط و ل ا ، ت ا ج ر خ م ل ا ن م ف ل ت خ م

1. ة ي و ه ل ا ت ا د ا د ع ا ن ي ي ع ت ن م د ك ا ت . ن ي م د خ ت س م ل ا د ا م ت ع ا ت ا ن ا ي ب م ا د خ ت س ا ب ل و د ج ل ا ء ا ش ن ا ب م ق . ي س ا س ا ل ا ح ا ت ف م ل ا ل ع

```
-----
CREATE TABLE "ISE"."USERS"
 ("USER_ID" NUMBER(*,0) GENERATED ALWAYS AS IDENTITY MINVALUE 1 MAXVALUE
 9999999999999999999999999999999999 INCREMENT BY 1 START WITH 1 CACHE 20 NOORDER NOCYCLE NOKEEP
 NOSCALE ,
 "USERNAME" VARCHAR2(120 BYTE),
 "PASSWORD" VARCHAR2(120 BYTE)
 ) SEGMENT CREATION IMMEDIATE
 PCTFREE 10 PCTUSED 40 INITRANS 1 MAXTRANS 255
 NOCOMPRESS LOGGING
 STORAGE(INITIAL 65536 NEXT 1048576 MINEXTENTS 1 MAXEXTENTS 2147483645
 PCTINCREASE 0 FREELISTS 1 FREELIST GROUPS 1
 BUFFER_POOL DEFAULT FLASH_CACHE DEFAULT CELL_FLASH_CACHE DEFAULT)
 TABLESPACE "USERS" ;
-----
```

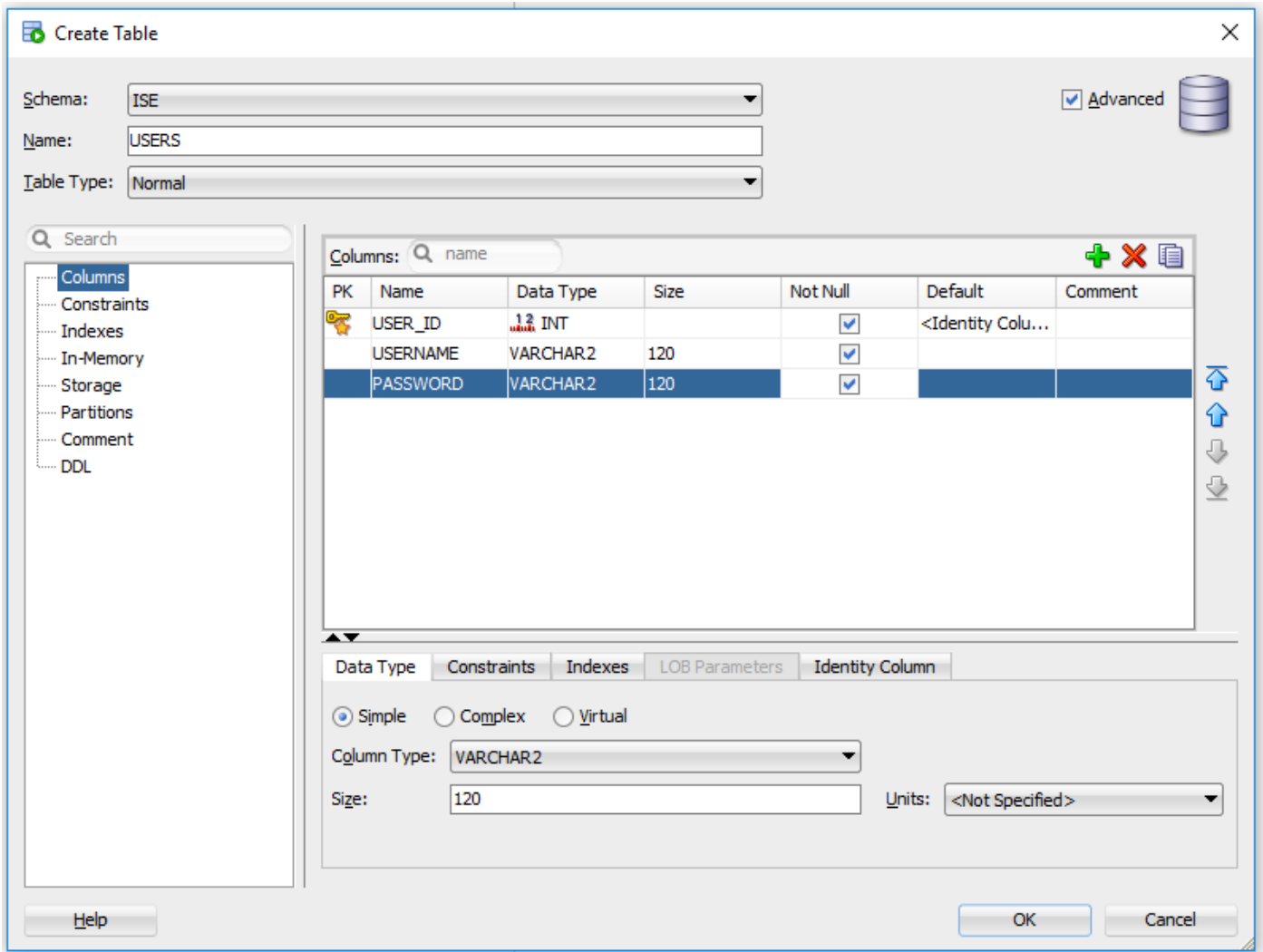
```
-- DDL for Index USERS_PK
-----
```

```
CREATE UNIQUE INDEX "ISE"."USERS_PK" ON "ISE"."USERS" ("USER_ID")
 PCTFREE 10 INITRANS 2 MAXTRANS 255
 STORAGE(INITIAL 65536 NEXT 1048576 MINEXTENTS 1 MAXEXTENTS 2147483645
 PCTINCREASE 0 FREELISTS 1 FREELIST GROUPS 1
 BUFFER_POOL DEFAULT FLASH_CACHE DEFAULT CELL_FLASH_CACHE DEFAULT)
 TABLESPACE "USERS" ;
-----
```

```
-- Constraints for Table USERS
-----
```

```
ALTER TABLE "ISE"."USERS" MODIFY ("USER_ID" NOT NULL ENABLE);
ALTER TABLE "ISE"."USERS" MODIFY ("USERNAME" NOT NULL ENABLE);
ALTER TABLE "ISE"."USERS" MODIFY ("PASSWORD" NOT NULL ENABLE);
ALTER TABLE "ISE"."USERS" ADD CONSTRAINT "USERS_PK" PRIMARY KEY ("USER_ID")
 USING INDEX PCTFREE 10 INITRANS 2 MAXTRANS 255
 STORAGE(INITIAL 65536 NEXT 1048576 MINEXTENTS 1 MAXEXTENTS 2147483645
 PCTINCREASE 0 FREELISTS 1 FREELIST GROUPS 1
 BUFFER_POOL DEFAULT FLASH_CACHE DEFAULT CELL_FLASH_CACHE DEFAULT)
 TABLESPACE "USERS" ENABLE;
```

SQL روطم ل (GUI) ةموسرل ا مدختسم ل ا ةهجاو نم وأ



2. نيم دختسم ةفاضلا

```
INSERT INTO "ISE"."USERS" (USERNAME, PASSWORD) VALUES ('alice', 'password1')
INSERT INTO "ISE"."USERS" (USERNAME, PASSWORD) VALUES ('bob', 'password1')
INSERT INTO "ISE"."USERS" (USERNAME, PASSWORD) VALUES ('admin', 'password1')
```

3. يلدخال بولسألا، PAP عم مدختسمي) يداعال صنلا رورم ةم لك ةق داصم لءارج اءشناب مق. (EAP-GTC, TACACS)

```
create or replace function ISEAUTH_R
(
  ise_username IN VARCHAR2,
  ise_userpassword IN VARCHAR2
) return sys_refcursor AS
BEGIN
  declare
    c integer;
    resultSet SYS_REFCURSOR;
  begin
    select count(*) into c from USERS where USERS.USERNAME = ise_username and USERS.PASSWORD =
ise_userpassword;
    if c > 0 then
      open resultSet for select 0 as code, 11, 'good user', 'no error' from dual;
    ELSE
      open resultSet for select 3, 0, 'odbc','ODBC Authen Error' from dual;
    END IF;
  end;
```

```

return resultSet;
end;
END ISEAUTH_R;

```

4. EAP-MSCHAPv1/v2 و CHAP عم مدختسي) يداعل ص نل رورم ةم لك بلجل ارج اشن اب مق. (TACACS و يلخادل بولس ال EAP-MSCHAPv2 و LEAP و MD5)

```

create or replace function ISEFETCH_R
(
ise_username IN VARCHAR2
) return sys_refcursor AS
BEGIN
declare
c integer;
resultSet SYS_REFCURSOR;
begin
select count(*) into c from USERS where USERS.USERNAME = ise_username;
if c > 0 then
open resultSet for select 0, 11, 'good user', 'no error', password from USERS where
USERS.USERNAME = ise_username;
DBMS_OUTPUT.PUT_LINE('found');
ELSE
open resultSet for select 3, 0, 'odbc','ODBC Authen Error' from dual;
DBMS_OUTPUT.PUT_LINE('not found');
END IF;
return resultSet;
end;
END;

```

5. لاصت ال اءاع او MAB ل مدختسي) زاehl و ا مدختس مل مسا نم ققحتلل ارج اشن اب مق. (EAP-TTLS و EAP-FAST و PEAP ل عيرسل)

```

create or replace function ISELOOKUP_R
(
ise_username IN VARCHAR2
) return sys_refcursor AS
BEGIN
declare
c integer;
resultSet SYS_REFCURSOR;
begin
select count(*) into c from USERS where USERS.USERNAME = ise_username;
if c > 0 then
open resultSet for select 0, 11, 'good user', 'no error' from USERS where USERS.USERNAME =
ise_username;
ELSE
open resultSet for select 3, 0, 'odbc','ODBC Authen Error' from dual;
END IF;
return resultSet;
end;
END;

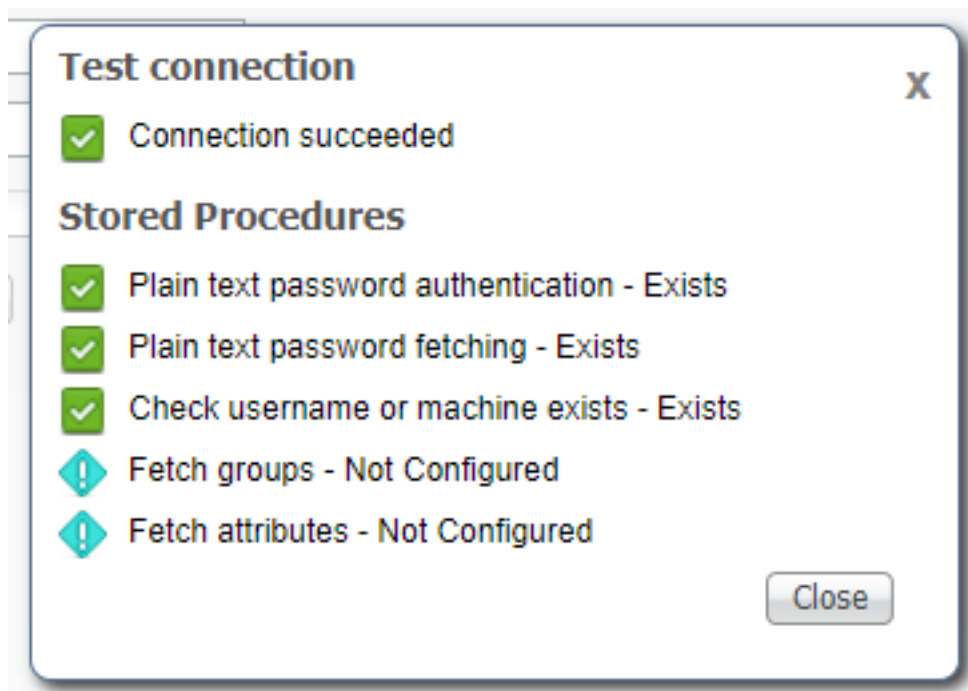
```

6. ظفحل او ISE ل ع اءاع ال نيوكت

ODBC Identity Source

General	Connection	Stored Procedures	Attributes	Groups
Stored procedure type		Returns recordset		
Plain text password authentication		ISEAUTH_R	i	+
Plain text password fetching		ISEFETCH_R	i	+
Check username or machine exists		ISELOOKUP_R	i	+
Fetch groups			i	+
Fetch attributes			i	+
Search for MAC Address in format		XX-XX-XX-XX-XX-XX	i	

7. "لاصتال را بتخا" رزلا قوف رقناو "لاصتال" بېو بتلا ةمالع ىلا دع 7.



ةومجملا دادرتسا نيوكت 4. ةوطخل

ددتم نيبيعتل ةمدختسم ىرخأ لوادجو نيمدختسم تاعومجم ىلع يوتحت لوادج ءاشناب مق 1. ددتم ىلا

```
-- DDL for Table GROUPS
```

```
CREATE TABLE "ISE"."GROUPS"
("GROUP_ID" NUMBER(*,0) GENERATED ALWAYS AS IDENTITY MINVALUE 1 MAXVALUE
```

-- Constraints for Table USER_GROUPS_MAPPING

```
ALTER TABLE "ISE"."USER_GROUPS_MAPPING" MODIFY ("USER_ID" NOT NULL ENABLE);  
ALTER TABLE "ISE"."USER_GROUPS_MAPPING" MODIFY ("GROUP_ID" NOT NULL ENABLE);  
ALTER TABLE "ISE"."USER_GROUPS_MAPPING" ADD CONSTRAINT "USER_GROUPS_MAPPING_UK1" UNIQUE  
( "USER_ID", "GROUP_ID")  
USING INDEX PCTFREE 10 INITRANS 2 MAXTRANS 255 COMPUTE STATISTICS  
STORAGE(INITIAL 65536 NEXT 1048576 MINEXTENTS 1 MAXEXTENTS 2147483645  
PCTINCREASE 0 FREELISTS 1 FREELIST GROUPS 1  
BUFFER_POOL DEFAULT FLASH_CACHE DEFAULT CELL_FLASH_CACHE DEFAULT)  
TABLESPACE "USERS" ENABLE;
```

دې مټوسر لامل مځت سملال هه چا و نم:

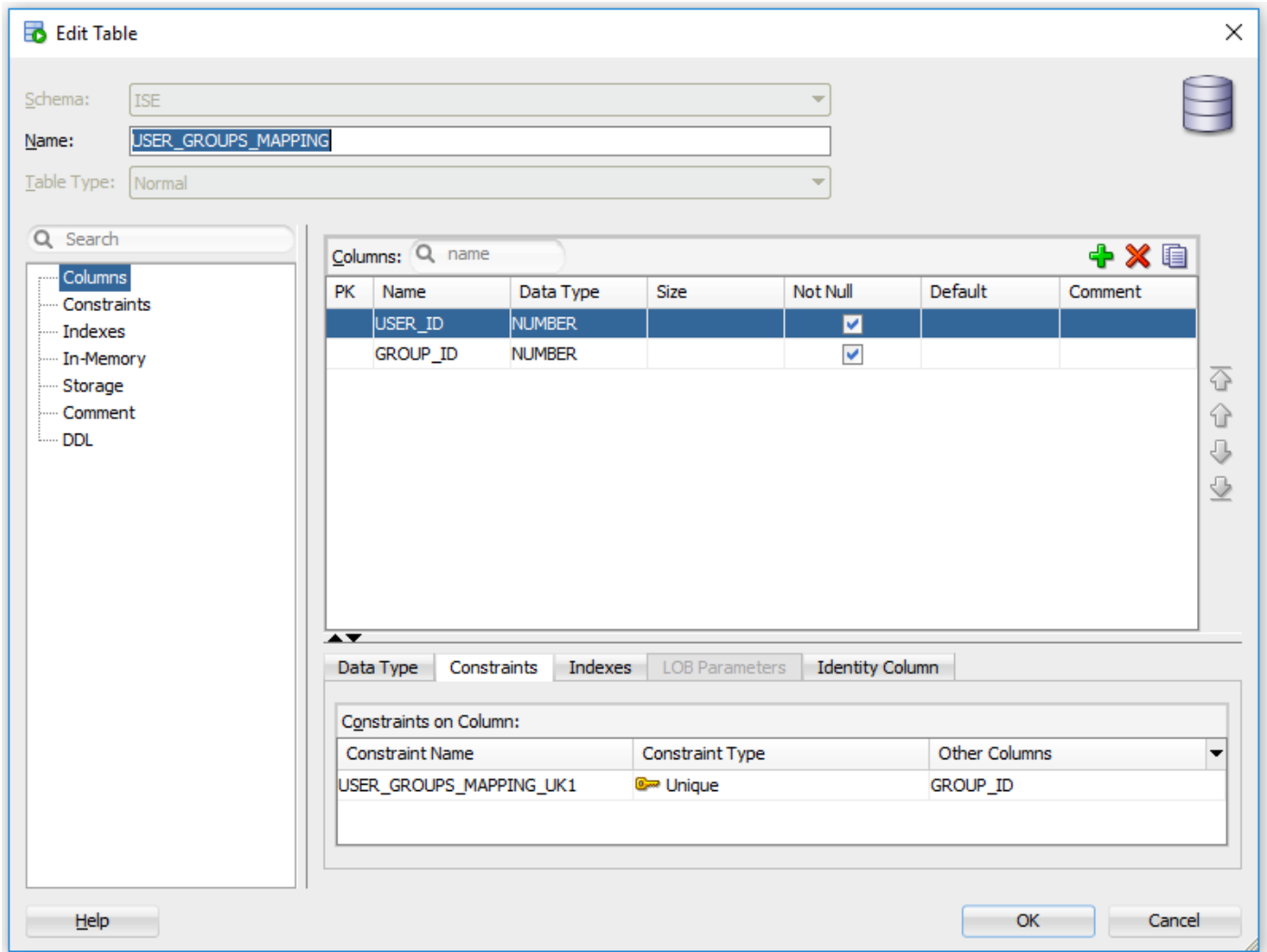
The screenshot shows the 'Edit Table' dialog box for the 'GROUPS' table in the 'ISE' schema. The table type is 'Normal'. The columns are:

PK	Name	Data Type	Size	Not Null	Default	Comment
<input checked="" type="checkbox"/>	GROUP_ID	NUMBER		<input checked="" type="checkbox"/>	<Identity Colu...	
<input checked="" type="checkbox"/>	GROUP_NAME	VARCHAR2	255	<input checked="" type="checkbox"/>		
<input type="checkbox"/>	DESCRIPTION	CLOB		<input type="checkbox"/>		

The 'Constraints' tab is selected, showing the following constraint:

Constraint Name	Constraint Type	Other Columns
GROUPS_PK	Primary Key	

Buttons: Help, OK, Cancel.



يتم تني ة و م جم ل ا ي م د خ ت س م ل ا ب و ب و س ل ا ي م ت ن ي ث ي ح ب ، ت ا ن ي ي ع ت و ت ا ع و م ج م ة ف ا ض ا . 2
 ة و م ج م ل ا ل و و س م ل ا ل و و س م ل ا

-- Adding groups

```
INSERT INTO "ISE"."GROUPS" (GROUP_NAME, DESCRIPTION) VALUES ('Admins', 'Group for administrators')
INSERT INTO "ISE"."GROUPS" (GROUP_NAME, DESCRIPTION) VALUES ('Users', 'Corporate users')
```

-- Alice and Bob are users

```
INSERT INTO "ISE"."USER_GROUPS_MAPPING" (USER_ID, GROUP_ID) VALUES ('1', '2')
INSERT INTO "ISE"."USER_GROUPS_MAPPING" (USER_ID, GROUP_ID) VALUES ('2', '2')
```

-- Admin is in Admins group

```
INSERT INTO "ISE"."USER_GROUPS_MAPPING" (USER_ID, GROUP_ID) VALUES ('3', '1')
```

3. "وه م د خ ت س م ل ا م س ا ن ا ك ا ذ ا ت ا ع و م ج م ل ا ة ف ا ك ع ا ج ر ا ب م و ق ت . ة و م ج م د ا ر ت س ا ع ا ر ج ا ع ا ش ن ا ."

```
create or replace function ISEGROUPSH
(
  ise_username IN VARCHAR2,
  ise_result OUT int
) return sys_refcursor as
BEGIN
  declare
    c integer;
    userid integer;
```

```

resultSet SYS_REFCURSOR;
begin
  IF ise_username = '*' then
    ise_result := 0;
    open resultSet for select GROUP_NAME from GROUPS;
  ELSE
    select count(*) into c from USERS where USERS.USERNAME = ise_username;
    select USER_ID into userid from USERS where USERS.USERNAME = ise_username;
    IF c > 0 then
      ise_result := 0;
      open resultSet for select GROUP_NAME from GROUPS where GROUP_ID IN ( SELECT m.GROUP_ID
from USER_GROUPS_MAPPING m where m.USER_ID = userid );
    ELSE
      ise_result := 3;
      open resultSet for select 0 from dual where 1=2;
    END IF;
  END IF;
  return resultSet;
end;
END ;

```

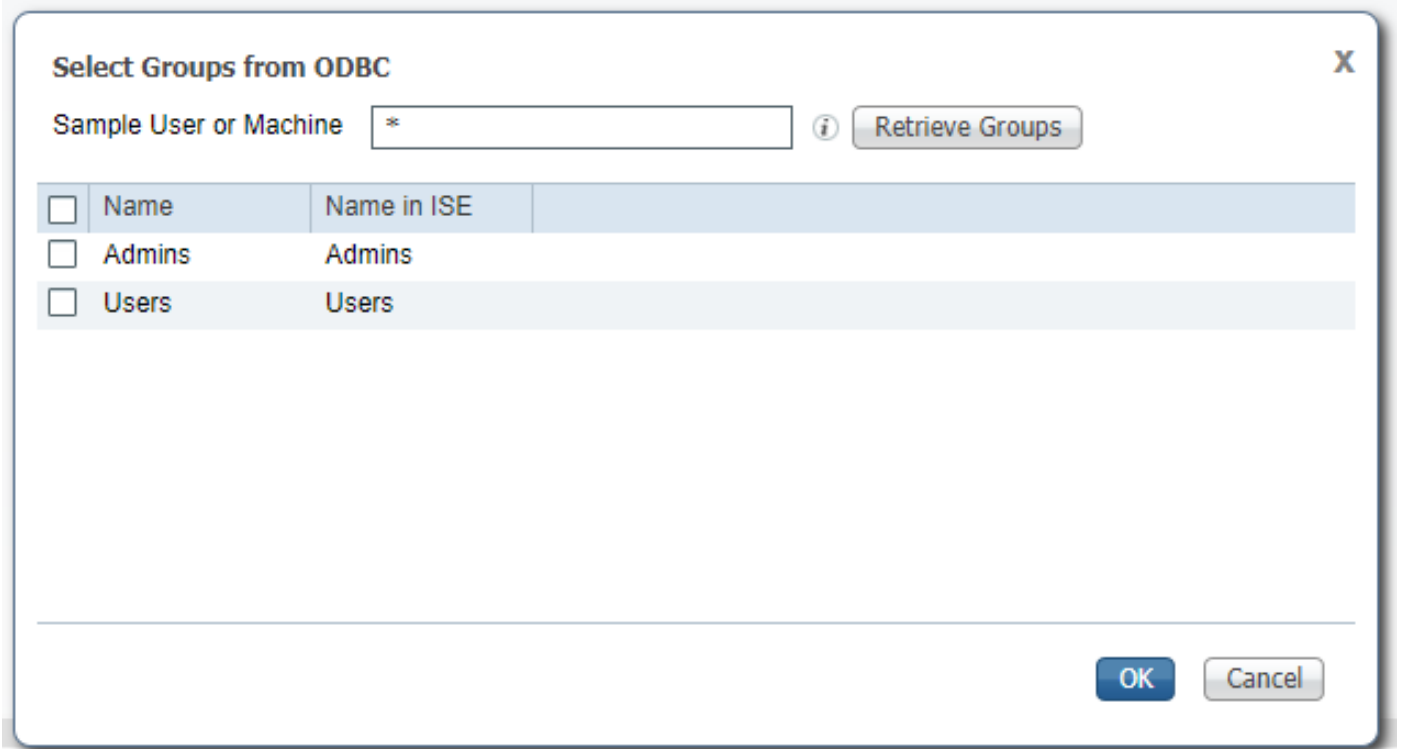
4. تاعومجم لارضاح لاهطي طختب مق

[ODBC List > OracleDB](#)

ODBC Identity Source

General	Connection	Stored Procedures	Attributes	Groups
Stored procedure type		Returns recordset		
Plain text password authentication		ISEAUTH_R	i	+
Plain text password fetching		ISEFETCH_R	i	+
Check username or machine exists		ISELOOKUP_R	i	+
Fetch groups		ISEGROUPSH	i	+
Fetch attributes			i	+
Search for MAC Address in format		XX-XX-XX-XX-XX-XX	i	

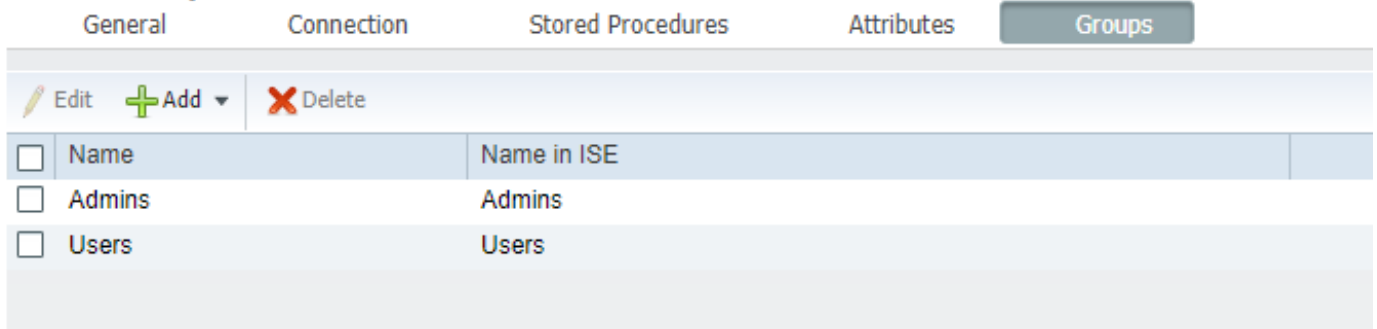
5. ODBC ةيوه ردصم ل اةتفاض ل اةومجم لارضاح



تاعومجم بيوبتلا ةمالع يف رهظتسو ، قفاوم قوف رقناو ةبولطملا تاعومجملا دح

[ODBC List](#) > [OracleDB](#)

ODBC Identity Source



تامسلا دادرتسا نيوكت 5. ةوطخلال

تامسلا ل حلطسم لودج مادختسا متي ، لاثلما اذه طيسبت لجأ نم 1.

```
-----
-- DDL for Table ATTRIBUTES
-----
```

```
CREATE TABLE "ISE"."ATTRIBUTES"
  ("USER_ID" NUMBER(*,0),
  "ATTR_NAME" VARCHAR2(255 BYTE),
  "VALUE" VARCHAR2(255 BYTE)
  ) SEGMENT CREATION IMMEDIATE
  PCTFREE 10 PCTUSED 40 INITRANS 1 MAXTRANS 255
  NOCOMPRESS LOGGING
  STORAGE(INITIAL 65536 NEXT 1048576 MINEXTENTS 1 MAXEXTENTS 2147483645
  PCTINCREASE 0 FREELISTS 1 FREELIST GROUPS 1
  BUFFER_POOL DEFAULT FLASH_CACHE DEFAULT CELL_FLASH_CACHE DEFAULT)
  TABLESPACE "USERS" ;
```

-- DDL for Index ATTRIBUTES_PK

```
CREATE UNIQUE INDEX "ISE"."ATTRIBUTES_PK" ON "ISE"."ATTRIBUTES" ("ATTR_NAME", "USER_ID")  
PCTFREE 10 INITRANS 2 MAXTRANS 255  
STORAGE(INITIAL 65536 NEXT 1048576 MINEXTENTS 1 MAXEXTENTS 2147483645  
PCTINCREASE 0 FREELISTS 1 FREELIST GROUPS 1  
BUFFER_POOL DEFAULT FLASH_CACHE DEFAULT CELL_FLASH_CACHE DEFAULT)  
TABLESPACE "USERS" ;
```

-- Constraints for Table ATTRIBUTES

```
ALTER TABLE "ISE"."ATTRIBUTES" MODIFY ("USER_ID" NOT NULL ENABLE);  
ALTER TABLE "ISE"."ATTRIBUTES" MODIFY ("ATTR_NAME" NOT NULL ENABLE);  
ALTER TABLE "ISE"."ATTRIBUTES" ADD CONSTRAINT "ATTRIBUTES_PK" PRIMARY KEY ("ATTR_NAME",  
"USER_ID")  
USING INDEX PCTFREE 10 INITRANS 2 MAXTRANS 255  
STORAGE(INITIAL 65536 NEXT 1048576 MINEXTENTS 1 MAXEXTENTS 2147483645  
PCTINCREASE 0 FREELISTS 1 FREELIST GROUPS 1  
BUFFER_POOL DEFAULT FLASH_CACHE DEFAULT CELL_FLASH_CACHE DEFAULT)  
TABLESPACE "USERS" ENABLE;
```

ةموسرلا مدختسمل ةهجاو نم:

Schema: ISE
Name: ATTRIBUTES
Table Type: Normal

Columns:

PK	Name	Data Type	Size	Not Null	Default	Comment
	USER_ID	NUMBER		<input checked="" type="checkbox"/>		
	ATTR_NAME	VARCHAR2	255	<input checked="" type="checkbox"/>		
	VALUE	VARCHAR2	255	<input type="checkbox"/>		

Constraints on Column:

Constraint Name	Constraint Type	Other Columns
ATTRIBUTES_FK1	Foreign Key	
ATTRIBUTES_PK	Primary Key	ATTR_NAME

Help OK Cancel

نم مدختسمل تامسلا ضعب ءاشنإ 2.

```
INSERT INTO "ISE"."ATTRIBUTES" (USER_ID, ATTR_NAME, VALUE) VALUES ('3', 'SecurityLevel', '15')
```

```
INSERT INTO "ISE"."ATTRIBUTES" (USER_ID, ATTR_NAME, VALUE) VALUES ('1', 'SecurityLevel', '5')
INSERT INTO "ISE"."ATTRIBUTES" (USER_ID, ATTR_NAME, VALUE) VALUES ('2', 'SecurityLevel', '10')
```

3. إذا قُدمت جميع البيانات، فاعرض النتائج مع الحل وهو أمك. عارجل عايشن إِب مق 3. "وه مدختس مل مس انك"

```
create or replace function ISEATTRSH
(
  ise_username IN VARCHAR2,
  ise_result OUT int
) return sys_refcursor as
BEGIN
  declare
    c integer;
    userid integer;
    resultSet SYS_REFCURSOR;
  begin
    IF ise_username = '*' then
      ise_result := 0;
      open resultSet for select DISTINCT ATTR_NAME, '0' as "VAL" from ATTRIBUTES;
    ELSE
      select count(*) into c from USERS where USERS.USERNAME = ise_username;
      select USER_ID into userid from USERS where USERS.USERNAME = ise_username;
      if c > 0 then
        ise_result := 0;
        open resultSet for select ATTR_NAME, VALUE from ATTRIBUTES where USER_ID = userid;
      ELSE
        ise_result := 3;
        open resultSet for select 0 from dual where 1=2;
      END IF;
    END IF;
    return resultSet;
  end;
END ;
```

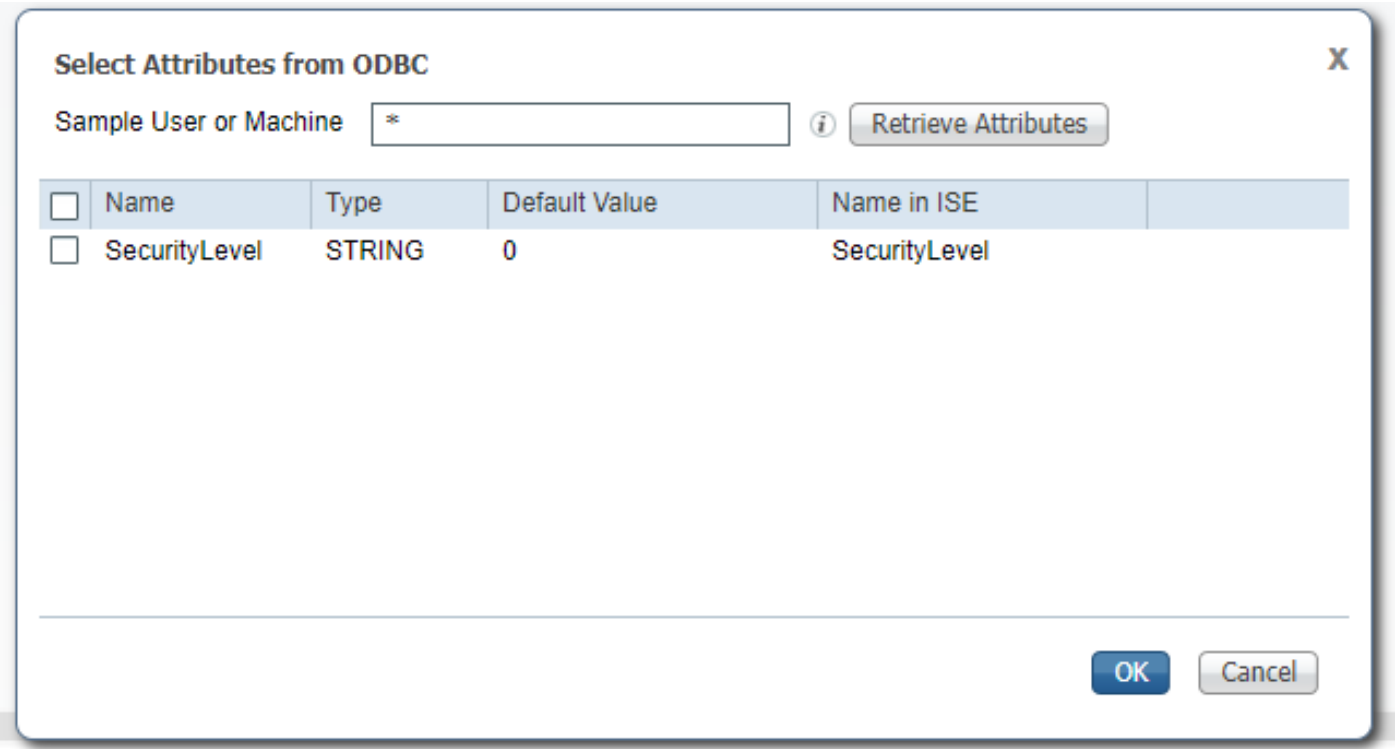
4. تمام السال را ضح ال اه طي ط خ تب مق 4.

[ODBC List > OracleDB](#)

ODBC Identity Source

General	Connection	Stored Procedures	Attributes	Groups
Stored procedure type		Returns recordset		
Plain text password authentication	ISEAUTH_R			
Plain text password fetching	ISEFETCH_R			
Check username or machine exists	ISELOOKUP_R			
Fetch groups		ISEGROUPSH		
Fetch attributes		ISEATTRSH		
Search for MAC Address in format		XX-XX-XX-XX-XX-XX		

5. تمام السال را ضح إِب مق 5.



قفاوم رقناو صئاصخ ددح

لئوختل/ةقداصملا تاسايس نيوكت 6 ةوطخلا

ةللاتلا ةطيسبلا لئوختل تاسايس نيوكت مت ،لاثلما اذه يف

<input checked="" type="checkbox"/>	Allow admin network access	OracleDB ExternalGroups EQUALS Admins	PermitAccess	Select from list	1	
<input checked="" type="checkbox"/>	SecurityLevel too low	OracleDB SecurityLevel EQUALS 5	DenyAccess	Select from list	0	
<input checked="" type="checkbox"/>	Allow users network access	OracleDB ExternalGroups EQUALS Users	PermitAccess	Select from list	2	

مهيذل نيذل ني مدختسملا ضمتمتيس SecurityLevel = 5.

ةيوهلا رصم تالسلست لئوختل Oracle ODBC ةفاضلا 7 ةوطخلا

مقوكب صاخلا لسلستلا ددح ،ةيوهلا رصم تالسلست > ةيوهلا ةرادا > ةرادا لئوختل لقتنا لسلستلا لئوختل ODBC ةفاضلا

Identity Source Sequence

▼ Identity Source Sequence

* Name

Description

▼ Certificate Based Authentication

Select Certificate Authentication Profile

▼ Authentication Search List

A set of identity sources that will be accessed in sequence until first authentication succeeds

Available



Selected



▼ Advanced Search List Settings

If a selected identity store cannot be accessed for authentication

- Do not access other stores in the sequence and set the "AuthenticationStatus" attribute to "ProcessError"
- Treat as if the user was not found and proceed to the next store in the sequence

هظفح ا

ةحصل لا نم ققحت لا

مهتاعومجم دادر تس او نآلا ODBC ل باقم ني مدخت سمل اة قداصم يلع ارداق نآلا نوكت نأ بجي مهت امسو

ةرشابم لا RADIUS تال جس

ةرشابم لا تال جس لا > RADIUS > تاي لمع لا لا لقت ناو اة قداصم لا تاي لمع ضع ب عارج اب مق

Time	Status	Details	Repeat ...	Identity	Endpoint ID	Endpoint P...	Authenticat...	Authorizati...	Authorizati...	IP Address	Network Device
Aug 08, 2017 04:31:32.545 PM	✖			badUser	92:77:F1:E4:D2:53		Default >> D...	Default			SWITCH
Aug 08, 2017 04:31:32.485 PM	●		0	admin	61:AD:77:0F:DF:CF	FreeBSD-W...	Default >> D...	Default >> A...	PermitAccess	83.133.106.96	
Aug 08, 2017 04:31:32.460 PM	✔			admin	61:AD:77:0F:DF:CF		Default >> D...	Default >> A...	PermitAccess		SWITCH
Aug 08, 2017 04:31:32.365 PM	●		0	bob	FC:F4:97:F2:F5:4F		Default >> D...	Default >> A...	PermitAccess	241.97.134.20	
Aug 08, 2017 04:31:32.359 PM	✔			bob	FC:F4:97:F2:F5:4F		Default >> D...	Default >> A...	PermitAccess		SWITCH
Aug 08, 2017 04:31:32.237 PM	✖			alice	42:27:B1:C6:F9:A4		Default >> D...	Default >> S...	DenyAccess		SWITCH

لوصول اضف رمز التابل او $SecurityLevel = 5$ ه يدل Alice مدختس مالا؛ يرت امك

لصفم ريرقت

نم ققحتلل مامت هالل ةريث مالا ةسلجلل لي صافاتلا دومع يف لي صافاتلا ريرقت قوف رونا قفدتلا

(نامألا يوتسم ضافخنا ببسب ضفر) Alice مدختس مالا لي صافاتلا ريرقتلا

ةمچرتل هذه لوج

ةللأل تاي نقتل نمة ومة مادختساب دن تسمل اذة Cisco تمةرت
ملاعلاء انء مء مء نمة دختسمل معد و تمة مء دقتل ةر شبل او
امك ةق قء نوك ت نل ةللأل ةمچرت لصف أن ةظحال مء ءرء. ةصاأل مء تءل ب
Cisco ةللخت. فرتمة مچرت مء مء دقء ةللأل ةل فارتحال ةمچرتل عم لاعل او
ىل إأمءءاد ءوچرلاب ةصوء و تامةرتل هذه ةقء نء اهءل وئس م Cisco
Systems (رفوتم طبارل) ةل صأل ةل ءل ءن إل دن تسمل