

# ي نورت كل إل ا دي ربل ا نام أ نوك م تي بث ت ني وكت تافل م ادخت ساب Cisco ن م ي فاض إل ا ة ص ص خ م

## المحتويات

### [المقدمة](#)

[تثبيت مكون أمان البريد الإلكتروني الإضافي من Cisco باستخدام ملفات تكوين مخصصة](#)

[تثبيت المكون الإضافي لأمان البريد الإلكتروني من Cisco](#)

[إنشاء دليل تكوين مخصص](#)

[تحرير CommonComponentsConfig.xml](#)

[نشر ملفات التكوين المخصصة](#)

[استكشاف الأخطاء وإصلاحها](#)

## المقدمة

يصف هذا المستند العملية الخاصة باستخدام ملفات التكوين المخصصة لتثبيت مكون أمان البريد الإلكتروني الإضافي من Cisco.

## تثبيت مكون أمان البريد الإلكتروني الإضافي من Cisco باستخدام ملفات تكوين مخصصة

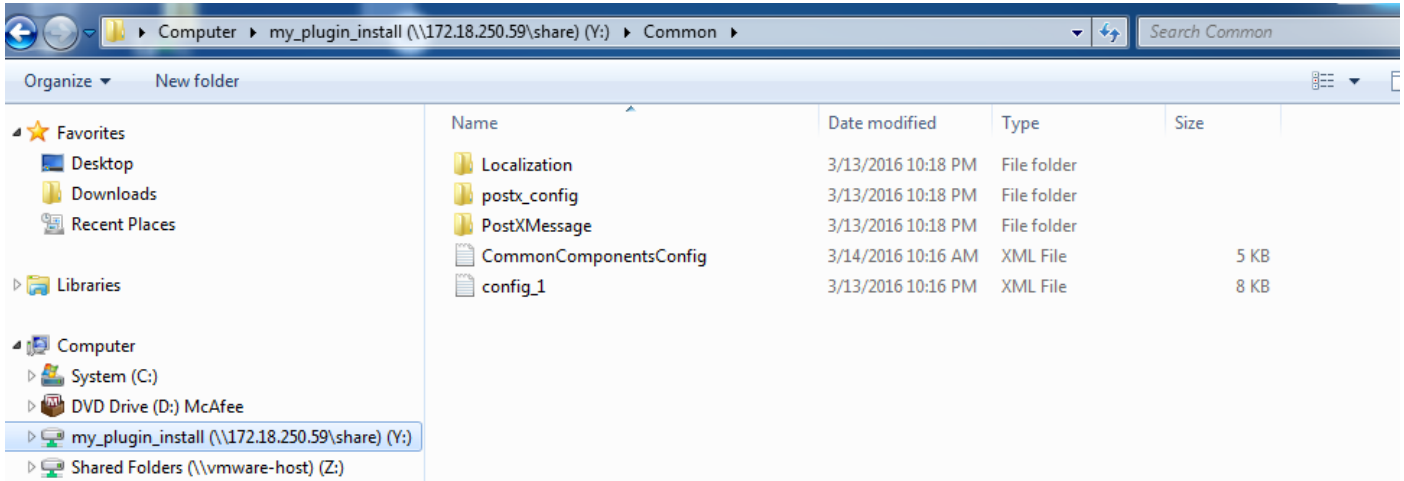
### تثبيت المكون الإضافي لأمان البريد الإلكتروني من Cisco

1. قم بتنزيل أحدث إصدار من المكون الإضافي وتثبيته. (تتوفر ملفات [التنزيل](#) من صفحة المنتج).
2. قم بتثبيت المكون الإضافي من خلال التثبيت القياسي. (راجع [دليل المسؤول لمكونات أمان البريد الإلكتروني من Cisco](#) للحصول على تفاصيل).
3. تحميل ملف تكوين XML الموقع للبريد الإلكتروني لفئة الأعمال (BCE).
4. تأكد من أن المكون الإضافي يعمل كما هو متوقع للتشفير. (قد يكون هذا بمثابة ضمان التكوينات المخصصة لـ BCE XML لفك التشفير/العلامة/التشفير، ثم أيضا التكوين المخصص الإضافي لـ CommonComponentsConfiguration XML).

### إنشاء دليل تكوين مخصص

1. على مضيف Windows أو خادم الشبكة، قم بإنشاء دليل تثبيت مخصص. (على سبيل المثال، استخدام مشاركة شبكة: \\172.18.250.59\share\my\_plugin\_install)
2. على مضيف Windows، انتقل إلى دليل التثبيت القياسي:  
C:\ProgramData\Cisco\Cisco IronPort Email Security Plug-In
3. انسخ الدليل 'Common' من دليل التثبيت القياسي إلى دليل التثبيت المخصص.
4. على مضيف Windows، من دليل التثبيت القياسي، افتح دليل `user_id`:  
C:\ProgramData\Cisco\Cisco IronPort Email Security Plug-In\`user_id`
5. انسخ الملفات `CommonComponentsConfig.xml` و `config_1.xml` الموجودة إلى دليل التثبيت المخصص، في الدليل 'Common'.

6. من دليل التثبيت المخصص، في الدليل 'Common' الذي يتم إنشاؤه للتثبيت المخصص، احذف الملفات *used\_configs.bin* و *cachedFolders.xml*، إن وجدت. عند هذه النقطة، يجب أن تكون بنية دليل التثبيت المخصصة مماثلة لما يلي:



## تحرير CommonComponentsConfig.xml

قم بتحرير ملف CommonComponentsConfig.xml ليكون غير مستخدم، مما يتيح لأي مستخدم تحميل التكوين إلى ملف تعريف Outlook الخاص به.

1. باستخدام محرر نصوص، من دليل التثبيت المخصص، في الدليل 'Common' الذي يتم إنشاؤه للتثبيت المخصص، قم بتعديل ملف CommonComponentsConfig.xml.

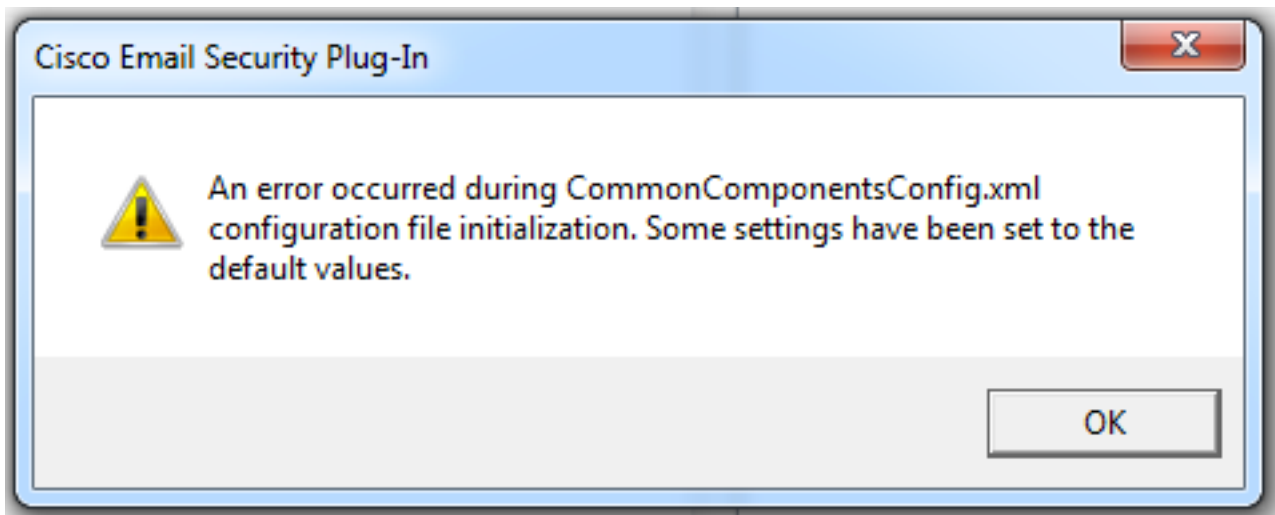
2. البحث عن علامة *AccountFileNames*:

```
<accountFileNames>
  accountFileName filePath="config_1.xml" emailAddressAndKeyServer="user@domain.com"
res.cisco.com" defaultReportAccount="true" defaultEncryptAccount="true" profileName="[Cisco
  </ "[Enterprise Exchange
  <accountFileNames/>
```

3. قم بتحرير قسم *accountFileNames*، مع إزالة إدخالات *EmailAddress* و *profileName* الموجودة مسبقاً:

```
<accountFileNames>
  accountFileName filePath="config_1.xml" emailAddressAndKeyServer="*"
  </ "defaultReportAccount="true" defaultEncryptAccount="true"
  <accountFileNames/>
```

**ملاحظة:** تأكد من أن صياغة *AccountFileName* منسقة بشكل صحيح. إذا كان سطر تكوين *accountFileName* غير صحيح، سيقوم Outlook بتعيين المكون الإضافي إلى القيم الافتراضية وسيضع علامة على المكون الإضافي كغير نشط لوظائف Outlook الإضافية:





```
--!>
:Plugin related configuration. Valid type edition values are
    .decrypt - Plugin can only decrypt PXE envelopes
    .flag - Plugin can decrypt and flag a message for encryption
    .encrypt - Plugin can decrypt and encrypt a message on the device
<--
    <"plugin edition="flag>
```

## استكشاف الأخطاء وإصلاحها

- يجب أن يكون *UseCustomConfig* في الحالة الصحيحة وليس جمع. لن يعمل *UseCustomConfigs* وسيتسبب في عدم قراءة Outlook للتكوين بشكل صحيح.
- لا تنهي أمر تثبيت التكوين المخصص الذي يشير إلى دليل ملف التكوين المخصص باستخدام "\".
- يجب أن يكون دليل التكوين المخصص والملفات أذونات تم تعيينها على هذا النحو للسماح للمستخدم النهائي الذي يقوم بتشغيل Outlook بقراءة/كتابة الملفات. وإذا لم تكن هناك مساحة، فقد يتسبب ذلك أيضا في عدم قراءة Outlook للتكوين بشكل صحيح، وسيتم عرض أخطاء المستخدم النهائي أثناء بدء تشغيل Outlook.
- راجع ملف *CiscoEmailSecurity.log* في دليل المستخدم النهائي للحصول على مزيد من التفاصيل حول الأخطاء التي تم إنشاؤها والاقتران بعملية الإضافة:

C:\ProgramData\Cisco\Cisco IronPort Email Security Plug-In\

ةمچرتل هذه ل و ح

ةلأل تاي نقتل ن م ة و مچ م ادخت ساب دن تسم ل ا ذه Cisco ت مچرت  
م ل ا ل ا ا ن ا ع مچ ي ف ن م دخت س م ل ل م عد ي و ت م م م دقت ل ة ي ر ش ب ل و  
ا م ك ة ق ي ق د ن و ك ت ن ل ة ل ا ة مچرت ل ض ف ا ن ا ة ظ ح ا ل م ي ج ر ي . ة ص ا خ ل ا م ه ت غ ل ب  
Cisco ي ل خ ت . ف ر ت م م مچرت م ا م د ق ي ي ت ل ا ة ي ف ا ر ت ح ا ل ا ة مچرت ل ا م ل ا ح ل ا و ه  
ي ل ا م ا د ا د ع و ج ر ل ا ب ي ص و ت و ت ا مچرت ل ا هذه ة ق د ن ع ا ه ت ي ل و ئ س م Cisco  
Systems (ر ف و ت م ط ب ا ر ل ا) ي ل ص ا ل ا ي ز ي ل ج ن ا ل ا دن ت س م ل ا