

صي صخت :ASA 8.0 SSLVPN (WebVPN): ةمدقت مل اة باو بل ا

المحتويات

- [المقدمة](#)
- [المتطلبات الأساسية](#)
- [المتطلبات](#)
- [المكونات المستخدمة](#)
- [متطلبات التكوين](#)
- [الاصطلاحات](#)
- [نظرة عامة على التخصيص](#)
- [شكل أفضل وأسلوب أفضل](#)
- [المحاكاة الافتراضية](#)
- [الصفحات المدعومة](#)
- [تخصيص مدخل ويب](#)
- [لوحة العنوان](#)
- [عنوان URL للشعار](#)
- [شريط الأدوات](#)
- [إشارات الويب المرجعية مع المصغرات](#)
- [الأجزاء المخصصة: موجز ويب ل RSS](#)
- [الأجزاء المخصصة: صفحة إنترنت مخصصة](#)
- [أسماء علامات تبويب تطبيق مخصصة](#)
- [مصغرات التطبيق المخصصة](#)
- [صفحات التعليمات المخصصة للتطبيقات](#)
- [إختبار التخصيص](#)
- [تخصيص صفحة تسجيل الدخول](#)
- [البدء بملف HTML الخاص بك](#)
- [تعديل الارتباطات إلى موقع الصورة](#)
- [إعادة تسمية ملف HTML](#)
- [إضافة رمز إلى ملف login.inc](#)
- [تحميل login.inc وملفات الصورة كمحتوى ويب إلى ASA](#)
- [حدد login.inc ليكون الملف للتخصيص الكامل](#)
- [إختبار التخصيص الكامل](#)
- [دعم واجهة سطر الأوامر](#)
- [النسخ الاحتياطي للتخصيصات](#)
- [القرار](#)
- [استكشاف الأخطاء وإصلاحها](#)
- [معلومات ذات صلة](#)

المقدمة

يقدم الإصدار 8.0 من برنامج جهاز الأمان القابل للتكيف (ASA) من السلسلة 5500 من Cisco ميزات تخصيص متقدمة تتيح تطوير بوابات ويب جذابة للمستخدمين الذين لا يحتاجون إلى عملاء. يفصل هذا المستند العديد من الخيارات المتوفرة لتخصيص صفحة تسجيل الدخول، أو شاشة الترحيب، و صفحة مدخل الويب.

المتطلبات الأساسية

المتطلبات

توصي Cisco بأن تكون لديك معرفة كيفية استخدام مدير أجهزة الأمان المعدلة (ASDM) من Cisco لتكوين سياسات المجموعة وتوصيفات الاتصال على ASA.

ارجع إلى هذه المستندات للحصول على معلومات عامة:

- قسم [تكوين Cisco Client SSL VPN](#) من [دليل تكوين سطر أوامر Cisco Security Appliance](#)، الإصدار 8.0
- [دليل مستخدم ASDM 6.0](#)

قبل إعداد بوابة ويب مخصصة، يجب عليك إكمال بعض خطوات تكوين ASA الأساسية. راجع قسم [متطلبات التكوين](#) في هذا المستند للحصول على مزيد من المعلومات.

المكونات المستخدمة

تستند المعلومات الواردة في هذا المستند إلى إصدارات البرامج والمكونات المادية التالية:

- ASA الإصدار x.8 من Cisco
- Cisco ASDM، الإصدار x.6

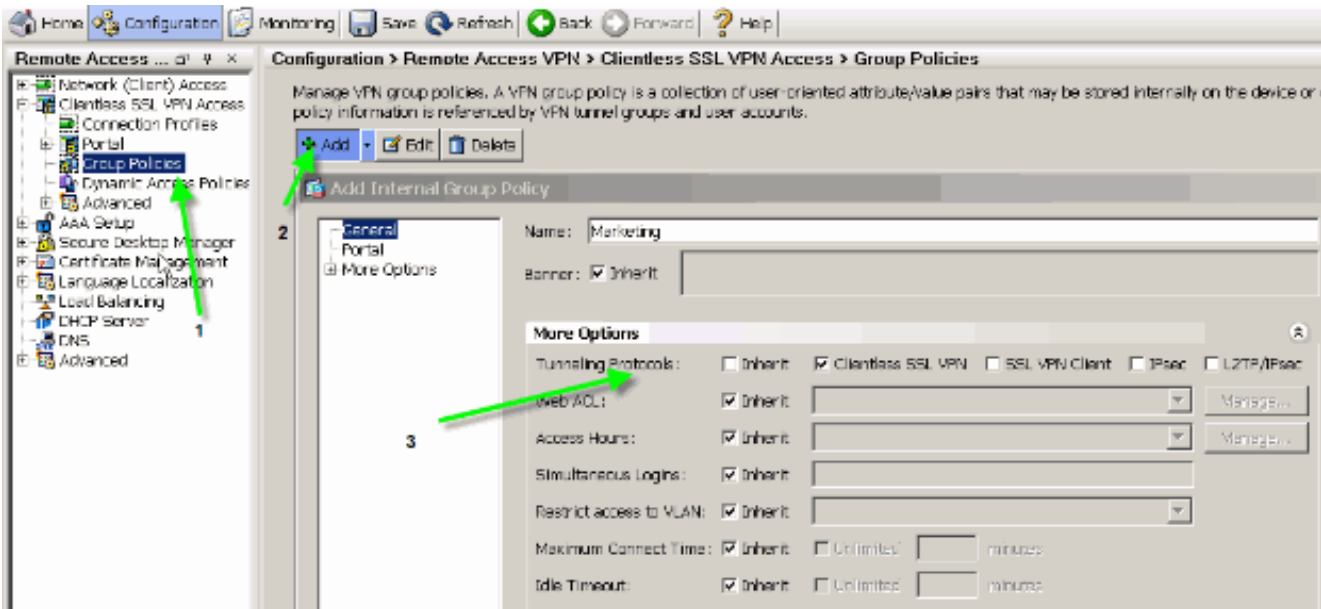
تم إنشاء المعلومات الواردة في هذا المستند من الأجهزة الموجودة في بيئة معملية خاصة. بدأت جميع الأجهزة المستخدمة في هذا المستند بتكوين ممسوح (افتراضي). إذا كانت شبكتك مباشرة، فتأكد من فهمك للتأثير المحتمل لأي أمر.

متطلبات التكوين

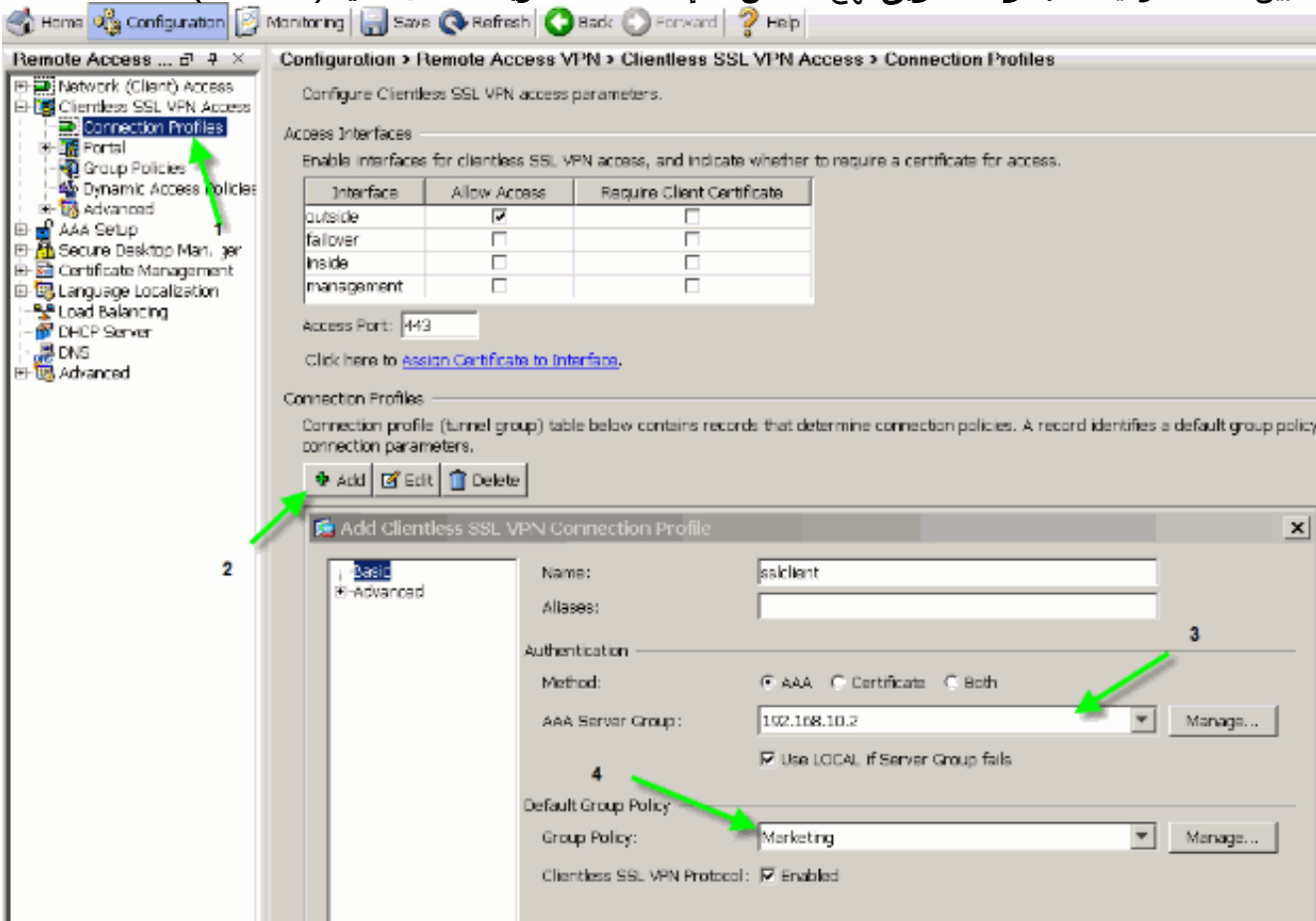
يجب تكوين ASA في التحضير لخطوات التخصيص المقدمة في هذا المستند.

أكمل الخطوات التالية:

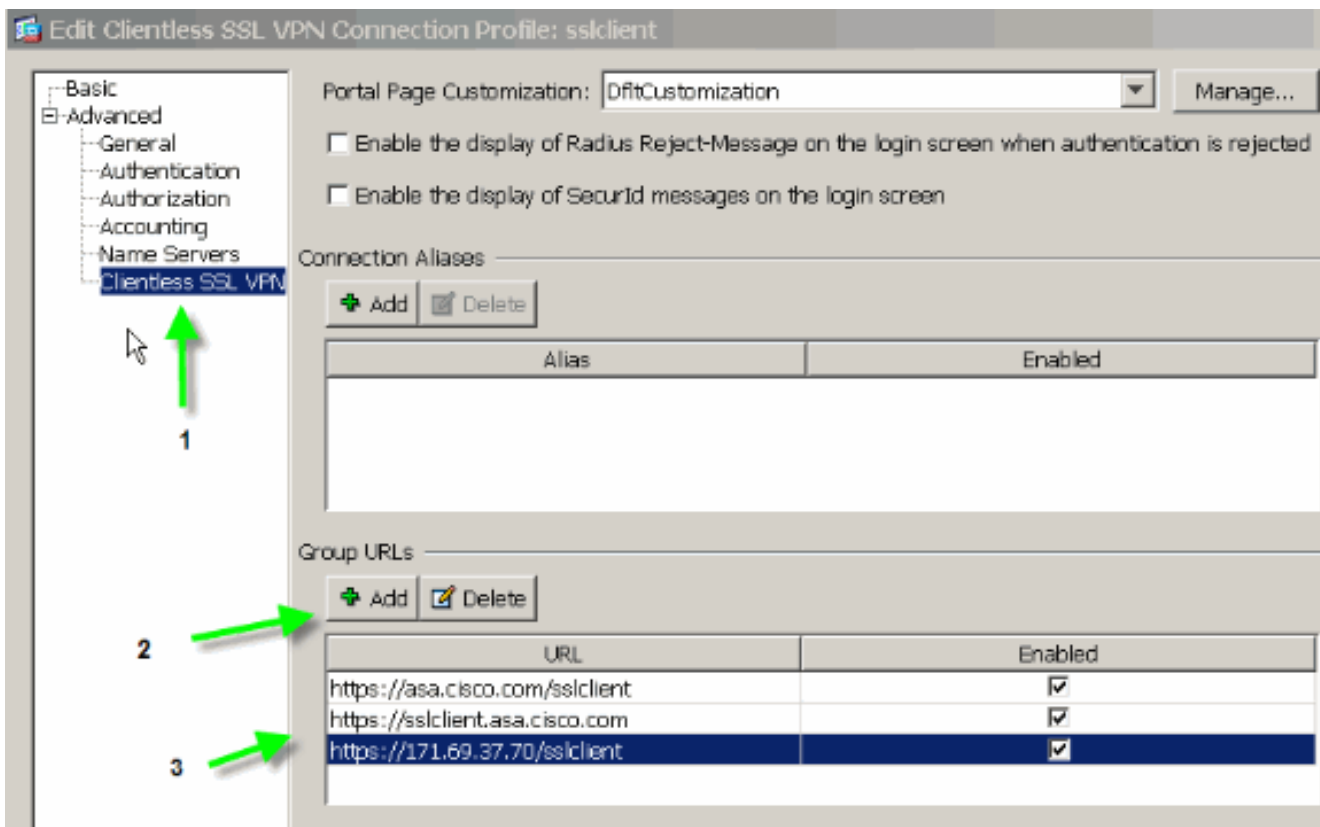
1. في ASDM، اختر [Configuration \(التكوين\) < Remote Access VPN \(الوصول عن بعد\) < Client SSL > Group Policies > VPN Access \(نهج المجموعة\) لإنشاء نهج مجموعة، والتسويق على سبيل المثال، وحدد خانة الاختيار Client SSL VPN ضمن بروتوكول الاتصال النفقي. الشكل 1: إنشاء سياسة مجموعة جديدة \(تسويق\)](#)



2. أخترت تشكيل <Remote Access VPN>Remote Access VPN>SSL VPN دون زبون <توصيفات توصيل in order to خلقت توصيل profile، مثل sslclient، مع تفاصيل خادم المصادقة المطلوبة، وخادم AAA على سبيل المثال، وعينت مجموعة تسويق نهج. الشكل 2: إنشاء ملف تعريف اتصال جديد (sslclient)

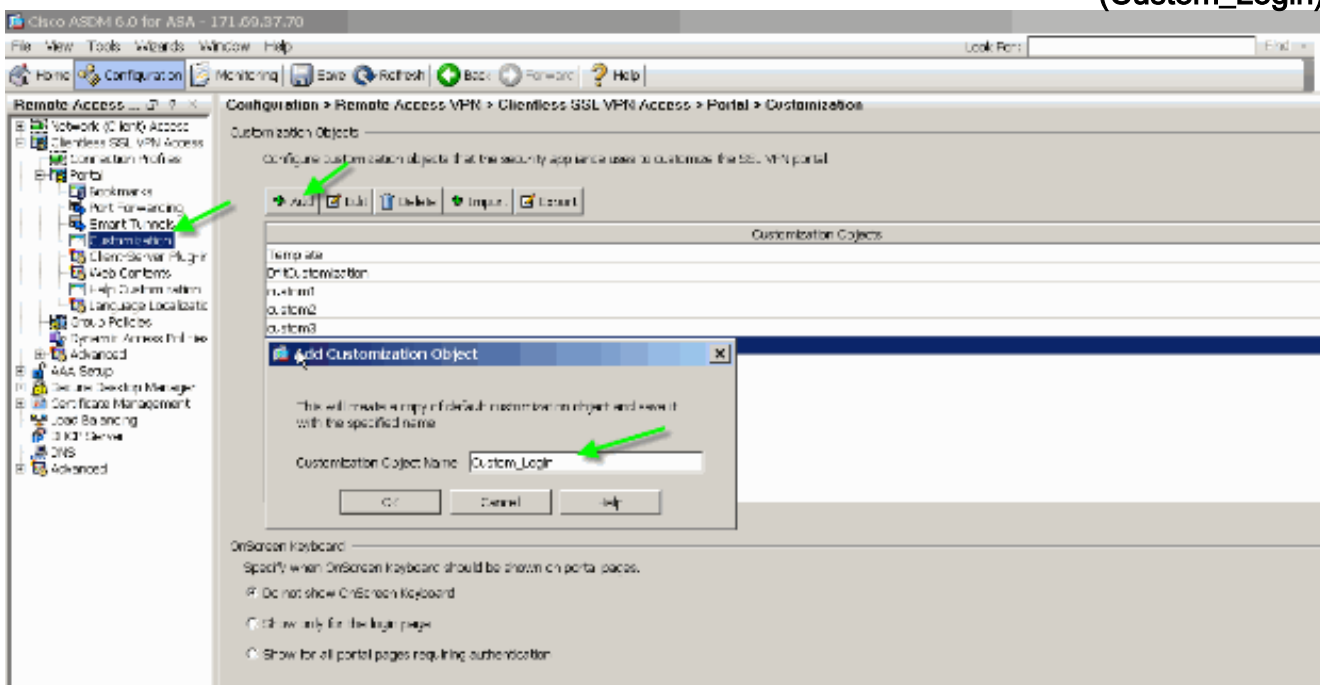


3. لمتابعة تكوين ملف تعريف الاتصال، انقر على خيارات متقدمة ثم قم بتكوين عنوان URL لمجموعة لملف تعريف الاتصال. شكل 3: تكوين عناوين URL الخاصة بالمجموعات لملف تعريف الاتصال



ملاحظة: في هذا المثال، يتم تكوين عنوان URL الخاص بالمجموعة في ثلاثة تنسيقات مختلفة. يمكن للمستخدم إدخال أي منها للاتصال ب ASA من خلال ملف تعريف اتصال sslclient.

4. أختار Remote Access VPN > Configuration (التكوين) < Remote Access (الوصول عن بعد إلى SSL) VPN Access (الوصول إلى الشبكة الخاصة الظاهرية (VPN) دون عملاء < Portal > Customization)، وأضف كائني التخصيص التاليين: Custom_Login Custom_Marketing: الشكل 4: إنشاء تخصيص جديد (Custom_Login)



ملاحظة: يوضح الشكل 4 كيفية إنشاء كائن custom_login. كرر الخطوات نفسها لإضافة كائن تخصيص CUSTOM_MARKETING. على أي حال، لا تقم بتحرير كائنات التخصيص هذه في الوقت الحالي. تتم مناقشة خيارات التكوين المختلفة في الأقسام التالية من هذا المستند.

راجع [اصطلاحات تلميحات Cisco التقنية للحصول على مزيد من المعلومات حول اصطلاحات المستندات.](#)

نظرة عامة على التخصيص

في سيناريو نموذجي دون عملاء، يدخل مستخدم بعيد FQDN الخاصة بروتوكول ASA إلى مستعرض لتسجيل الدخول إليه. ومن هناك تظهر صفحة تسجيل دخول أو شاشة ترحيب. بعد نجاح المصادقة، يعرض المستخدم بوابة ويب تحتوي على جميع التطبيقات المعتمدة.

في الإصدارات الأقدم من 8.0، تدعم بوابة الويب التخصيص المحدود، مما يعني أن جميع مستخدمي ASA يختبرون نفس صفحات الويب. وصفحات الويب هذه، ذات الرسومات المحدودة، منحرفة جدا عن صفحات الإنترنت النموذجية.

شكل أفضل وأسلوب أفضل

يقدم ASA ميزة تخصيص كاملة، والتي تتيح دمج وظيفة "تسجيل الدخول" مع صفحات الويب الموجودة لديك. وإضافة إلى ذلك، هناك تحسينات كبيرة في عملية تكييف بوابة الإنترنت. يمكنك الأمثلة الواردة في هذا المستند من تخصيص صفحات ASA بحيث تحتوي على مظهر والشعور بالتشابه مع صفحات إنترنت الموجودة، مما يوفر تجربة مستخدم أكثر إتساقا عند إستعراض صفحات ASA.

المحاكاة الافتراضية

تعمل خيارات التخصيص المختلفة على تعزيز قدرة ASA على توفير المحاكاة الافتراضية أثناء تجربة المستخدم. على سبيل المثال، يمكن تقديم مجموعة تسويق بصفحة تسجيل دخول وبوابة ويب لديهما شكل وأسلوب رؤية مختلفين تماما عن الصفحات المقدمة إلى مجموعات المبيعات أو الهندسة.

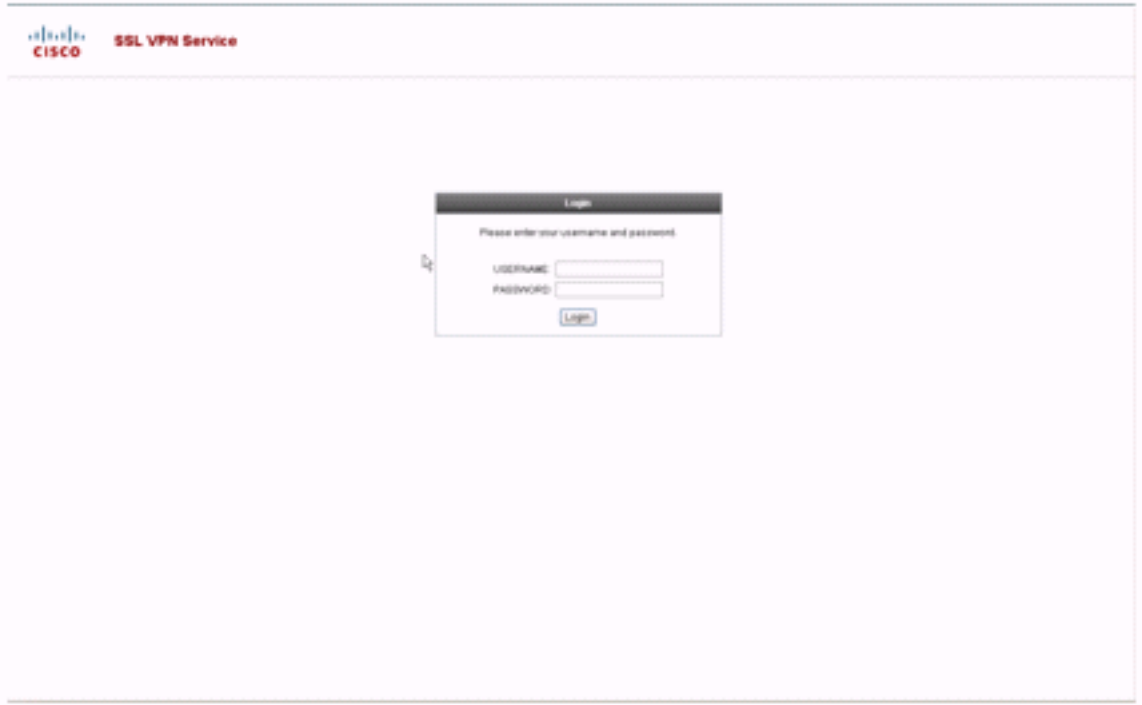
الصفحات المدعومة

يدعم ASA نوعين مختلفين من صفحات WebVPN القابلة للتخصيص.

صفحة تسجيل الدخول

عندما يدخل مستخدم ال <https://asa.cisco.com/sslclient> مجموعة-url في متصفح in order to ربطت إلى ال ASA، هذا تقصير login صفحة:

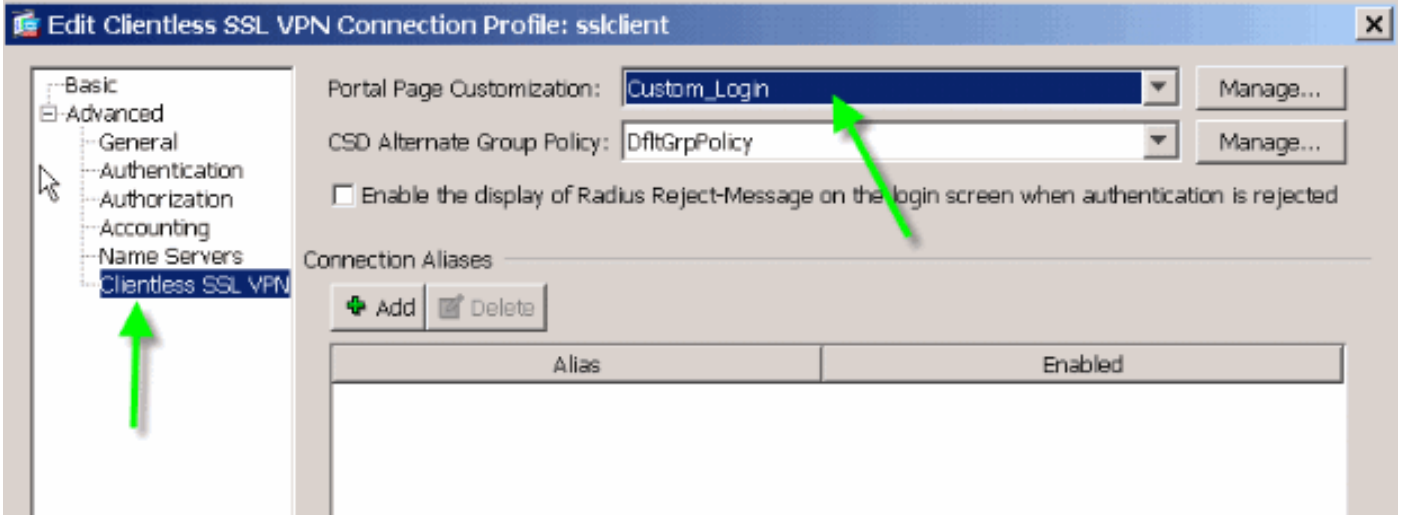
الشكل 5: صفحة تسجيل الدخول الافتراضية



لتعديل صفحة تسجيل الدخول هذه، يمكنك تحرير التخصيص المرتبط بملف تعريف الاتصال. تظهر الخطوات المطلوبة لتعديل هذا التخصيص في قسم [تخصيص صفحة تسجيل الدخول](#) في هذا المستند. في الوقت الحالي، أكمل الخطوات التالية:

1. اخترت تشكيل <Remote Access VPN وصول> SSL VPN بدون زبون <توصيل > توصيل توصيفات.
2. قم بتحرير ملف تعريف اتصال sslclient، وإقران تخصيص Custom_Login بملف تعريف الاتصال هذا.

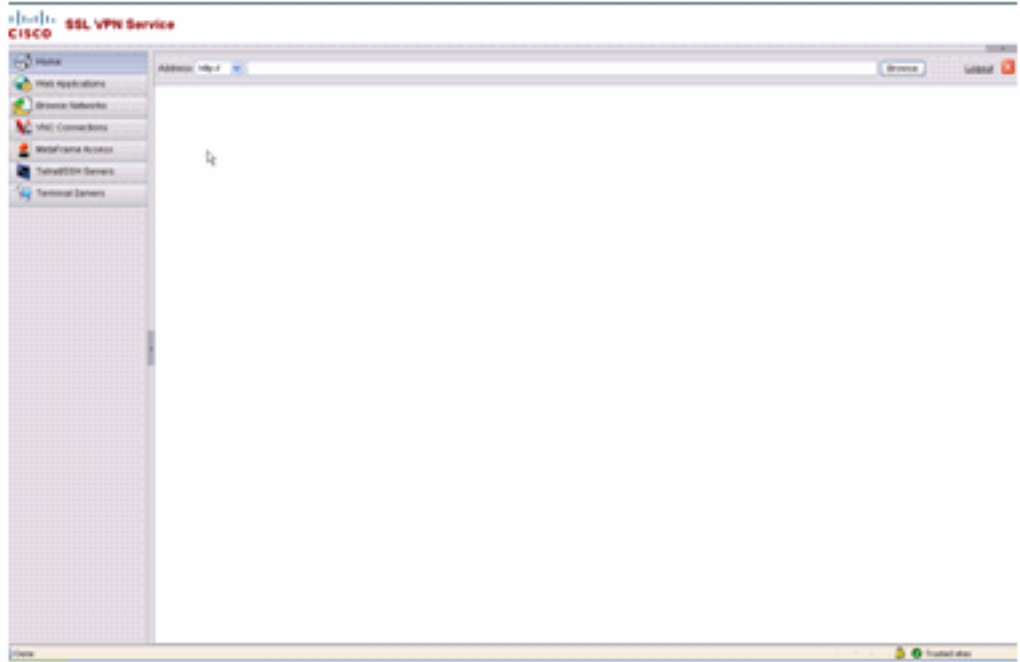
الشكل 6: ربط التخصيص (Custom_Login) بملف تعريف الاتصال (sslclient)



[صفحة المدخل](#)

بعد مصادقة المستخدم، تظهر صفحة مدخل ويب الافتراضية هذه:

شكل 7: الصفحة الافتراضية للمدخل

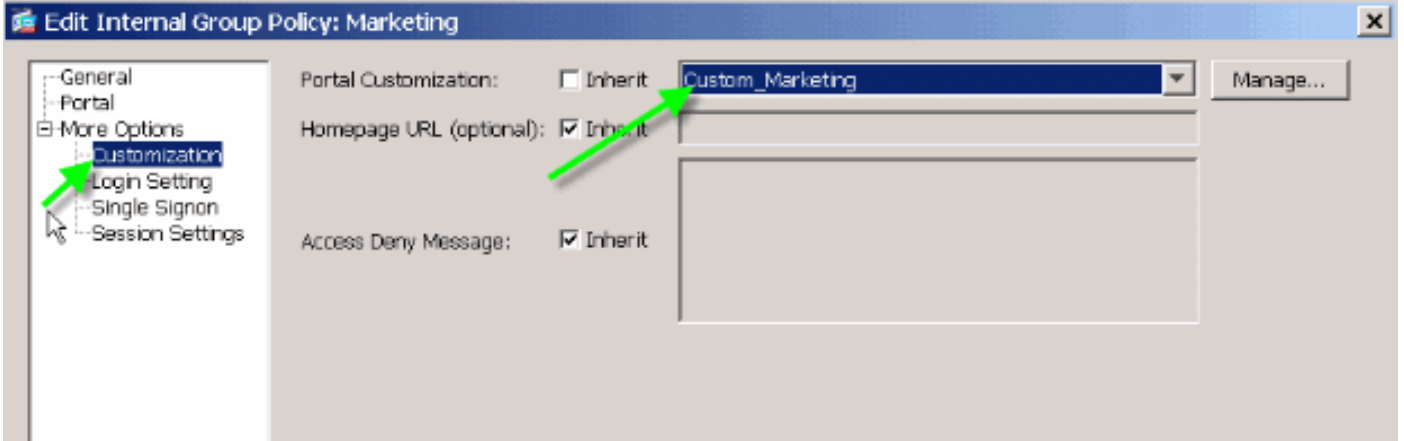


1. يفترض هذا تمكين جميع الإضافات (VNC و ICA و SSH و RDP). إذا لم تكن الإضافات ممكنة، لن تلاحظ التنبؤات الخاصة بهم.

لتعديل بوابة الويب هذه، يمكنك تحرير التخصيص المرتبط بنهج المجموعة. تظهر الخطوات المطلوبة لتعديل هذا التخصيص في [Customize Web Portal](#) لهذا المستند. في الوقت الحالي، أكمل الخطوات التالية:

1. أخترت تشكيل <Client Less SSL VPN>Remote Access VPN <منفذ > مجموعة سياسات.
2. قم بتحرير نهج مجموعة التسويق، وإقران تخصيص Custom_Marketing بنهج المجموعة هذا.

الشكل 8: ربط التخصيص (Custom_Marketing) بنهج المجموعة (التسويق)

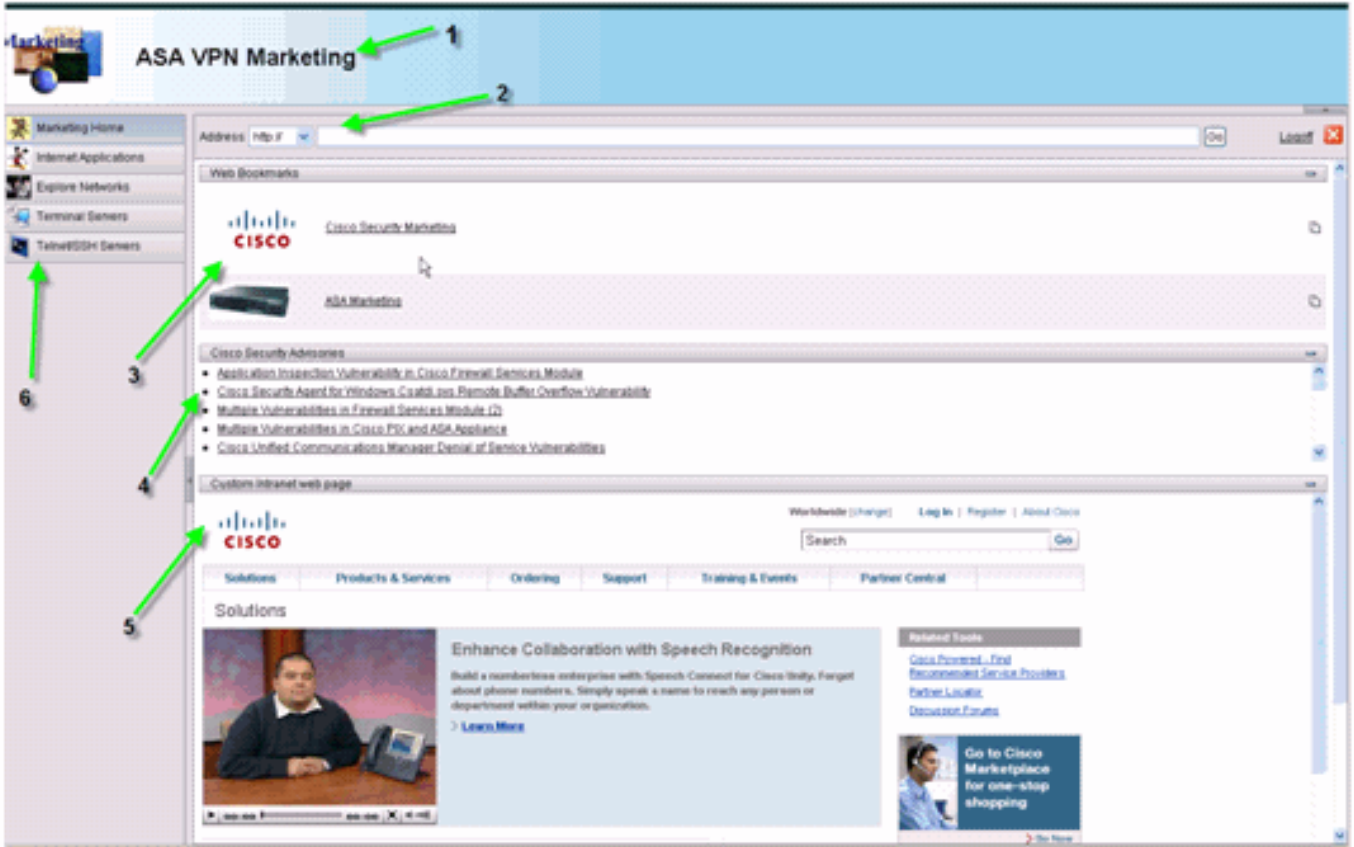


ملاحظة: يمكن ربط توصيفات توصيل متعددة، لكل منها نظام مصادقة خاص بها، مثل RADIUS أو LDAP أو الشهادات، بنهج مجموعة واحد. لذلك، يكون لديك الخيار لإنشاء صفحات تسجيل دخول متعددة، على سبيل المثال، تخصيص تسجيل دخول واحد لكل ملف تعريف اتصال، ويمكن ربط كل هذه الصفحات بنفس تخصيص بوابة الويب المقترن بنهج مجموعة التسويق.

تخصيص مدخل ويب

هذه عينة من مدخل ويب مخصص:

الشكل 9: صفحة مدخل ويب مخصصة



لاحظ أن الصفحة تحتوي على عنوان بنظام ألوان متدرجة وشعار للتسويق وبعض الإشارات المرجعية للويب مع المصغرات وموجز ويب ل RSS و صفحة إترانت مخصصة. تتيح صفحة إترانت المخصصة للمستخدم النهائي التنقل في صفحة إترانت الخاصة به واستخدام علامات التبويب الأخرى على بوابة الويب في الوقت نفسه.

ملاحظة: ما زلت بحاجة إلى الاحتفاظ بالتسطير التفصيلي لصفحة الويب باستخدام الإطارات العلوية واليسرى، مما يعني، على وجه التحديد، أن هذه الصفحة غير قابلة للتخصيص بشكل كامل. يمكنك تغيير العديد من المكونات الصغيرة للحصول على نظرة أقرب ما يمكن إلى بوابات إترانت.

يغطي هذا القسم كيفية تكوين كل مكون فردي في بوابة الويب باستخدام محرر التخصيص في ASDM.

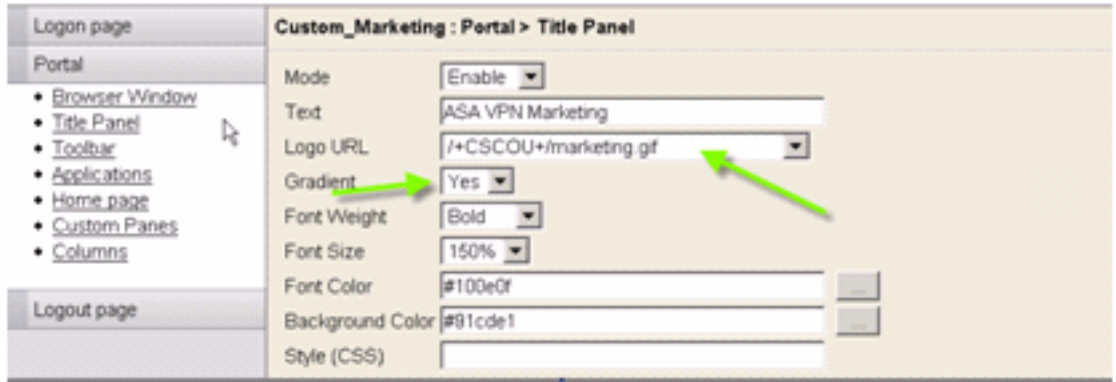
لوحة العنوان

شكل 10: لوحة العنوان



لتكوين لوحة العنوان، يتم تمكين خيارات التخصيص التالية:

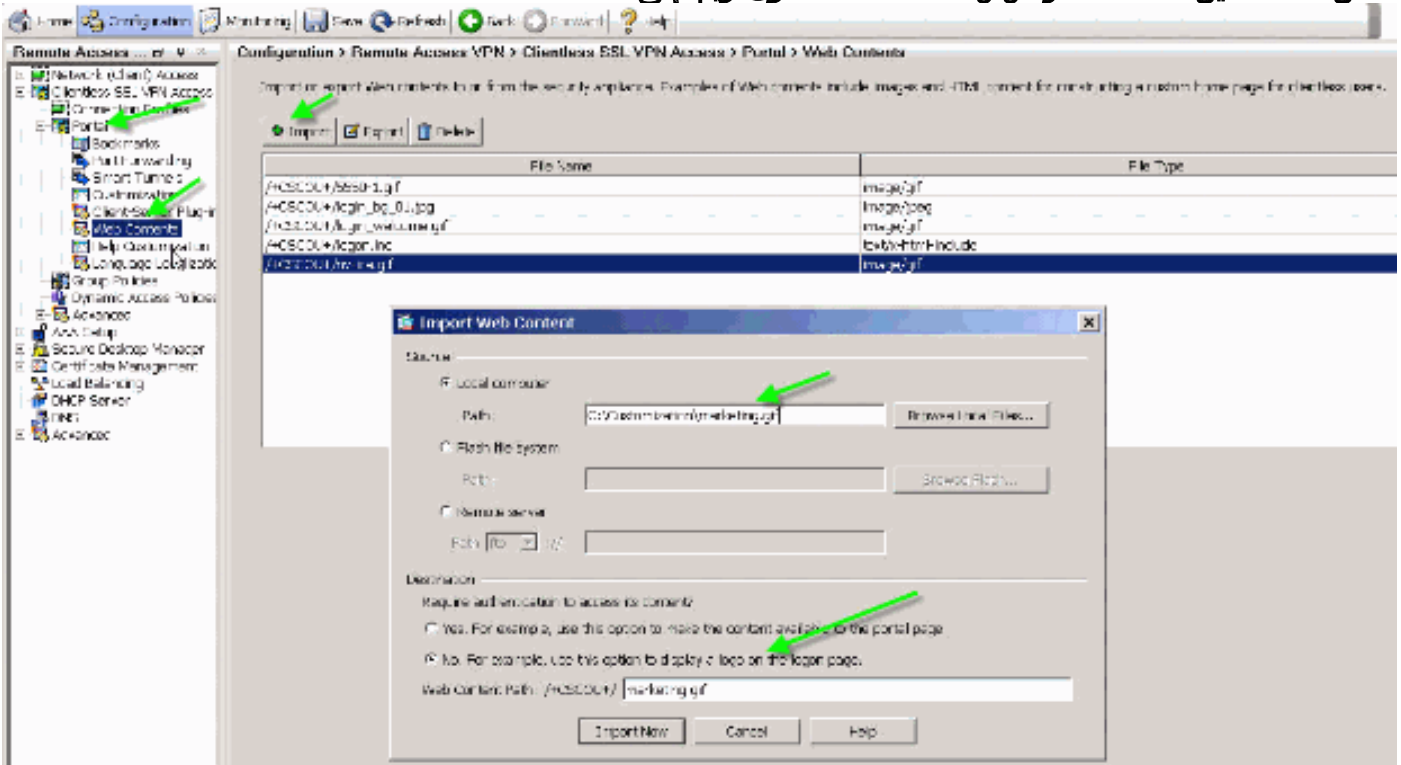
شكل 11: محرر التخصيص: تكوين لوحة العنوان



عنوان URL للشعار

لتخصيص الشعار في لوحة العنوان، قم بتحميل صورة الشعار إلى ASA.

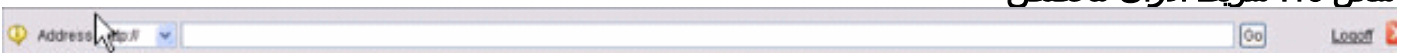
شكل 12: تحميل ملف الشعار Marketing.gif كمحتوى ويب إلى ASA



1. اختر وصول SSL VPN بدون عملاء < مدخل > محتويات الويب، وانقر إستيراد، وقم بتوفير المسار لملف الشعار على الكمبيوتر المحلي الخاص بك. قم بتحميله كمحتوى ويب في الدليل /+CSCOU+.
2. أدخل عنوان URL الخاص بشعار /+CSCo+/marketing.gif، كما هو موضح في الشكل 12.
3. أدخل تسويق ASA VPN كنص.
4. انقر زر ... لاختيار لون الخط ولون الخلفية.
5. قم بتمكين خيار التدرج لإنشاء نموذج لوني جذاب.

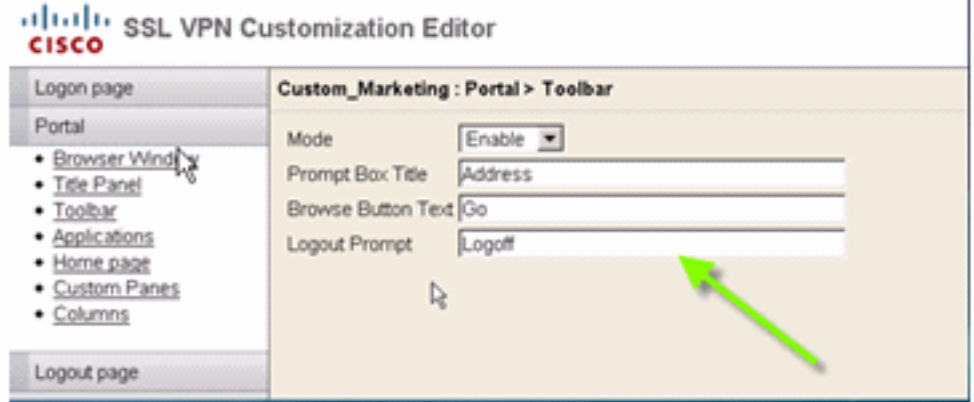
شريط الأدوات

شكل 13: شريط أدوات مخصص



لتكوين العنوان/شريط الأدوات هذا، قم بتحرير خيارات التخصيص التالية:

الشكل 14: محرر التخصيص: تكوين شريط الأدوات



ملاحظة: يتم تمكين شريط الأدوات بشكل افتراضي. في هذا المثال، يتم إعادة تسمية الحقول المتبقية، مثل عنوان مربع المطالبة ونص زر الاستعراض ومطالبة تسجيل الخروج، كما هو موضح.

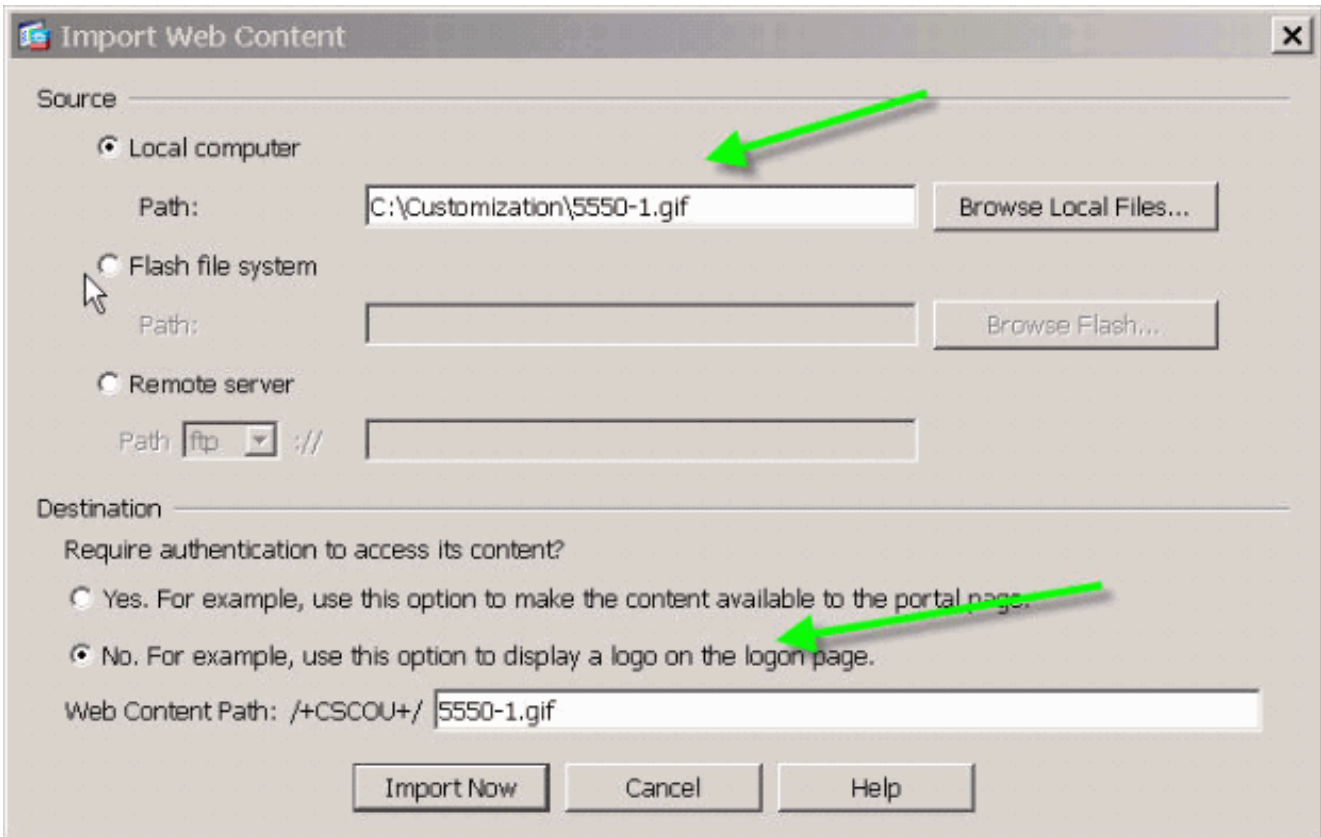
[إشارات الويب المرجعية مع المصغرات](#)

شكل 15: إشارات مرجعية مخصصة مع مصغرات



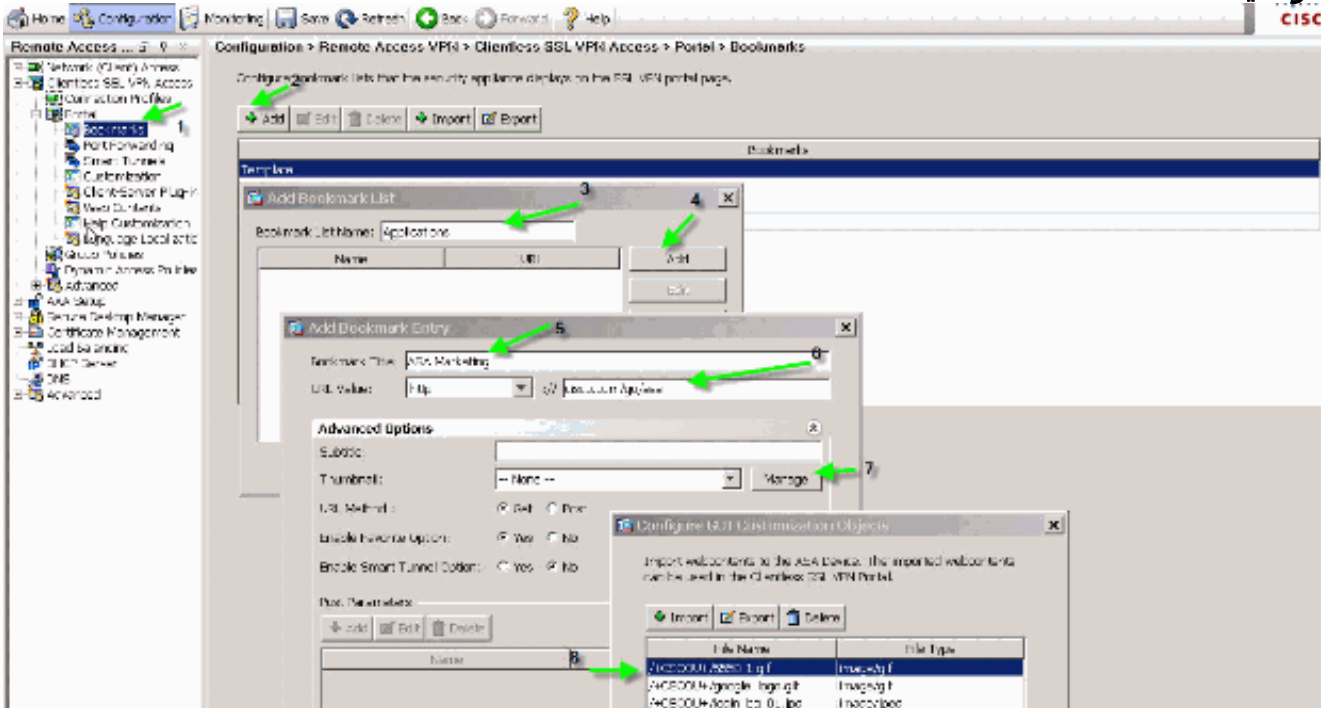
لإضافة مصغرات بجوار الإشارات المرجعية، أكمل الخطوات التالية:

1. قم بتحميل الصورة المطلوبة إلى الدليل /+CSCOU+/. شكل 16: تحميل صورة المصغرات للاقتراح بالإشارات المرجعية

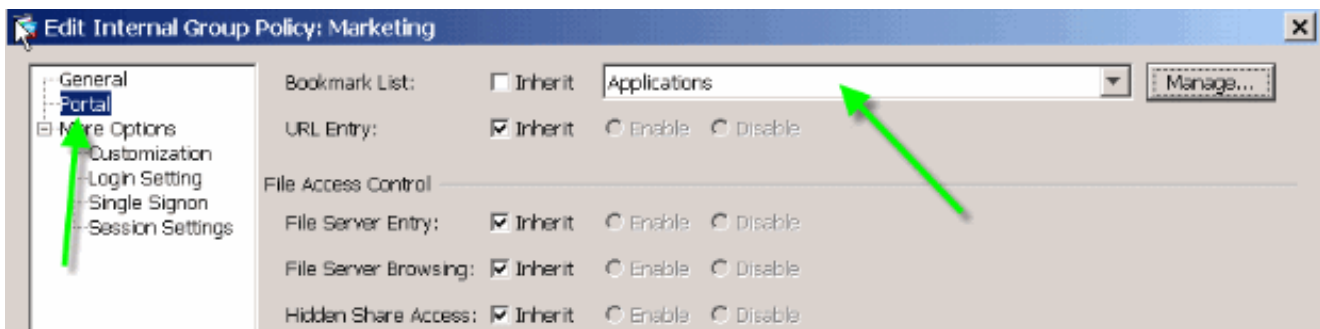


2. أربط صورة المصغرات بإشارات ASA المرجعية. أختَر مدخل < إشارات مرجعية. انقر فوق إضافة (Add). أدخل تطبيقات لاسم قائمة الإشارات المرجعية. انقر فوق إضافة (Add). أدخل تسويق ASA لعنوان الإشارة المرجعية. أدخل <http://cisco.com/go/asa> كقيمة عنوان URL، واختَر خيارات متقدمة. انقر فوق إدارة. أختَر مصغر /+CSCOU+/5550-1.gif الذي تم تحميله مسبقًا، وانقر موافق. شكل 17: إقران المصغرات بإشارات

مرجعية
CISC

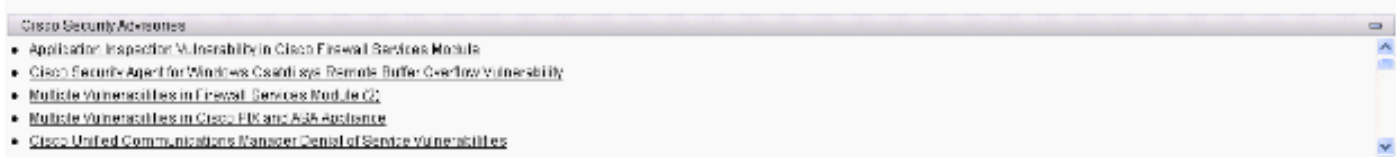


3. أربط الإشارات المرجعية بنهج مجموعة ASA. أختَر Configuration (التكوين) < Remote Access VPN (الوصول عن بعد) < الوصول إلى SSL VPN بدون عملاء < سياسات المجموعة، وقم بتحرير سياسة التسويق. أختَر البوابة. قم بإلغاء تحديد توريث بجوار قائمة الإشارات المرجعية، ثم حدد تطبيقات من القائمة المنسدلة. الشكل 18: ربط الإشارات المرجعية مع نهج المجموعة (التسويق)



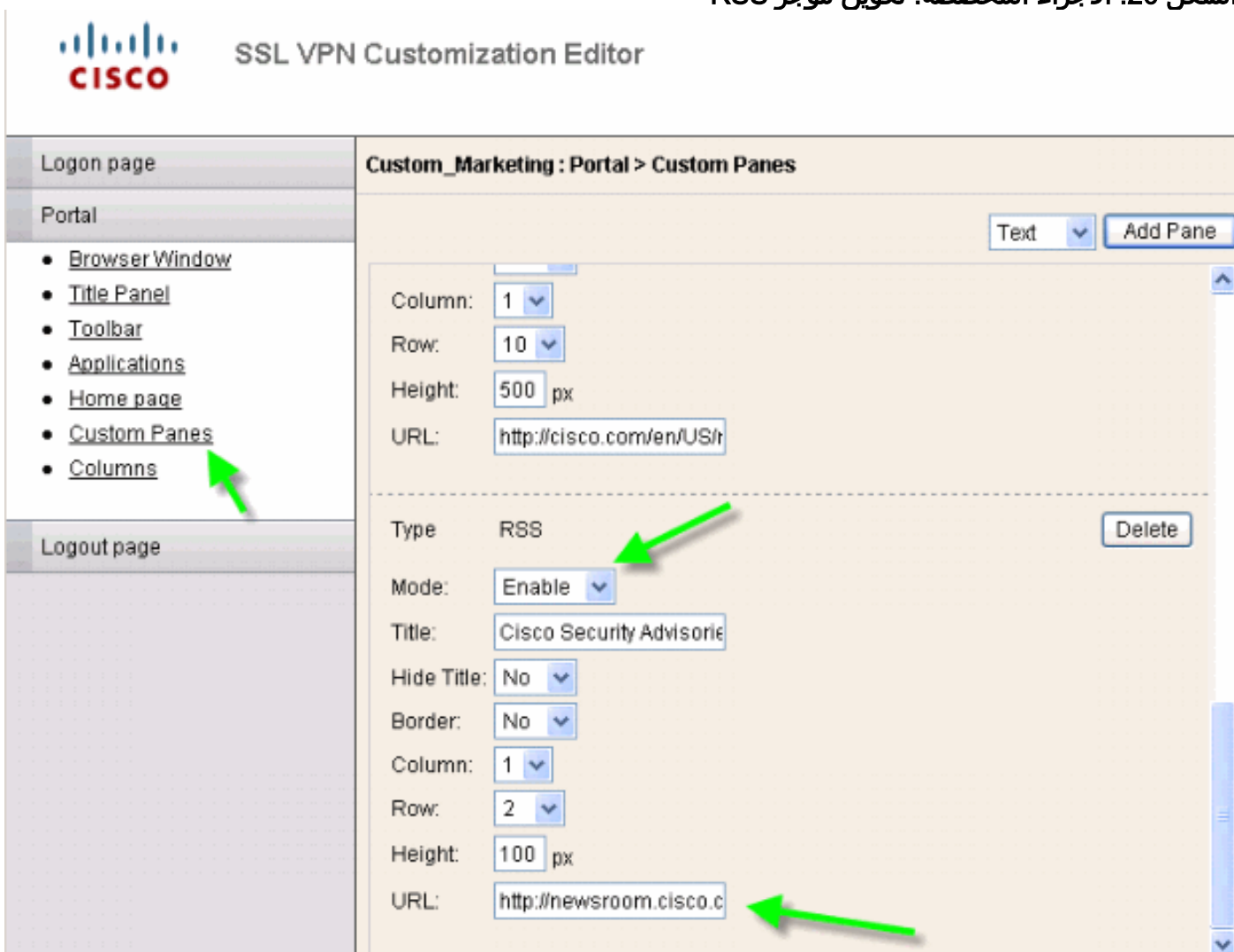
الأجزاء المخصصة: موجز ويب ل RSS

الشكل 19: موجز ويب ل RSS مخصص



لعرض موجز ويب ل RSS مخصص، قم بتحرير عناصر التخصيص التالية:

الشكل 20: الأجزاء المخصصة: تكوين موجز RSS

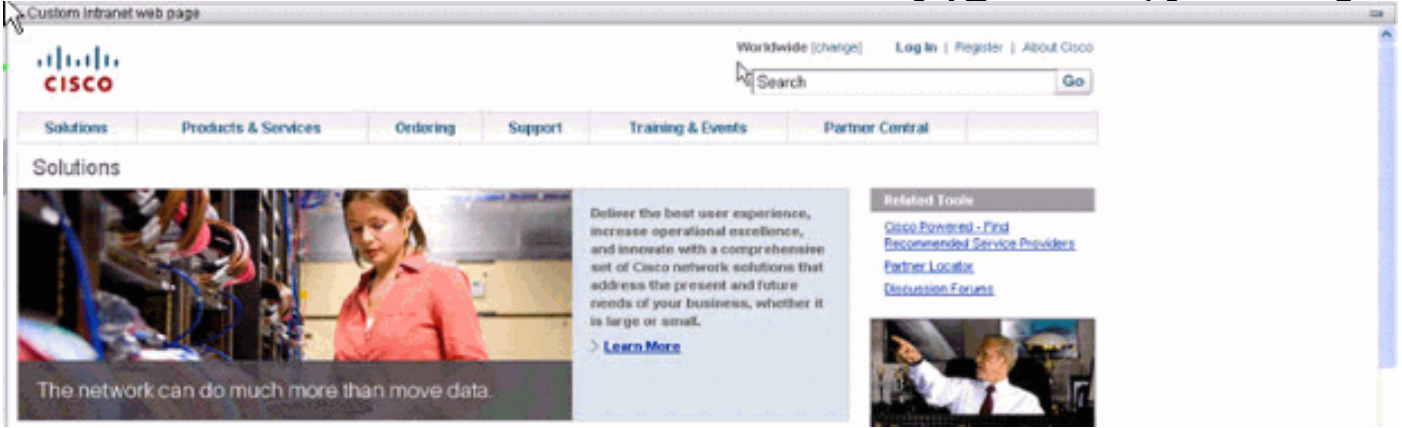


ملاحظة: موجز RSS ل Cisco Security Advisory:

http://newsroom.cisco.com/data/syndication/rss2/SecurityAdvisories_20.xml

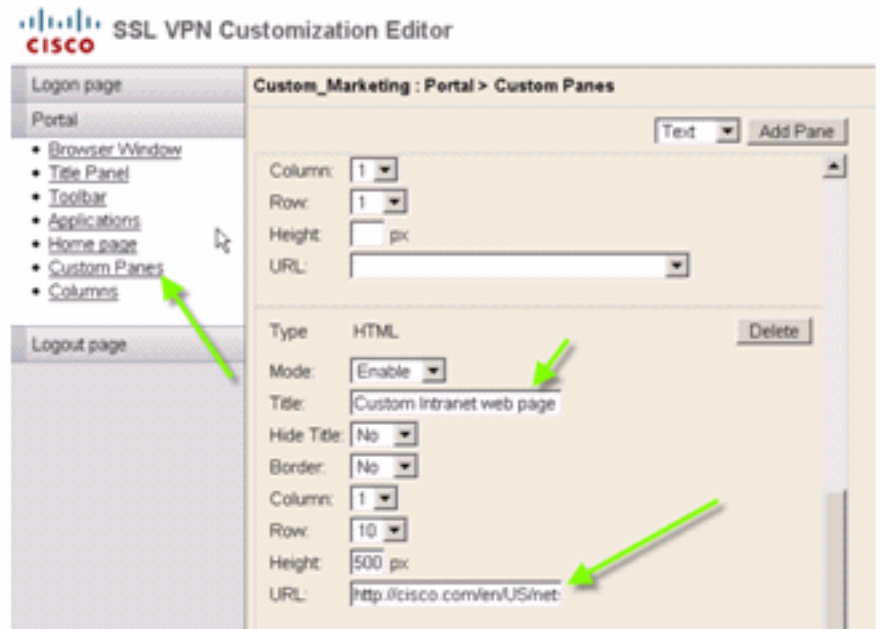
الأجزاء المخصصة: صفحة إترانت مخصصة

شكل 21: صفحة ويب مخصصة على إترانت



لتكوين صفحة ويب إترانت المخصصة هذه، قم بتحرير عناصر التخصيص التالية:

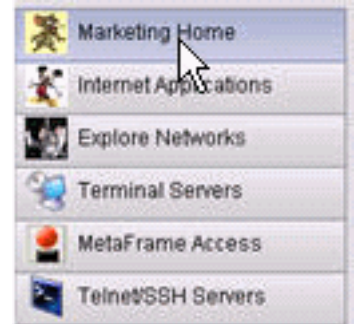
الشكل 22: محرر التخصيص: تكوين الأجزاء المخصصة



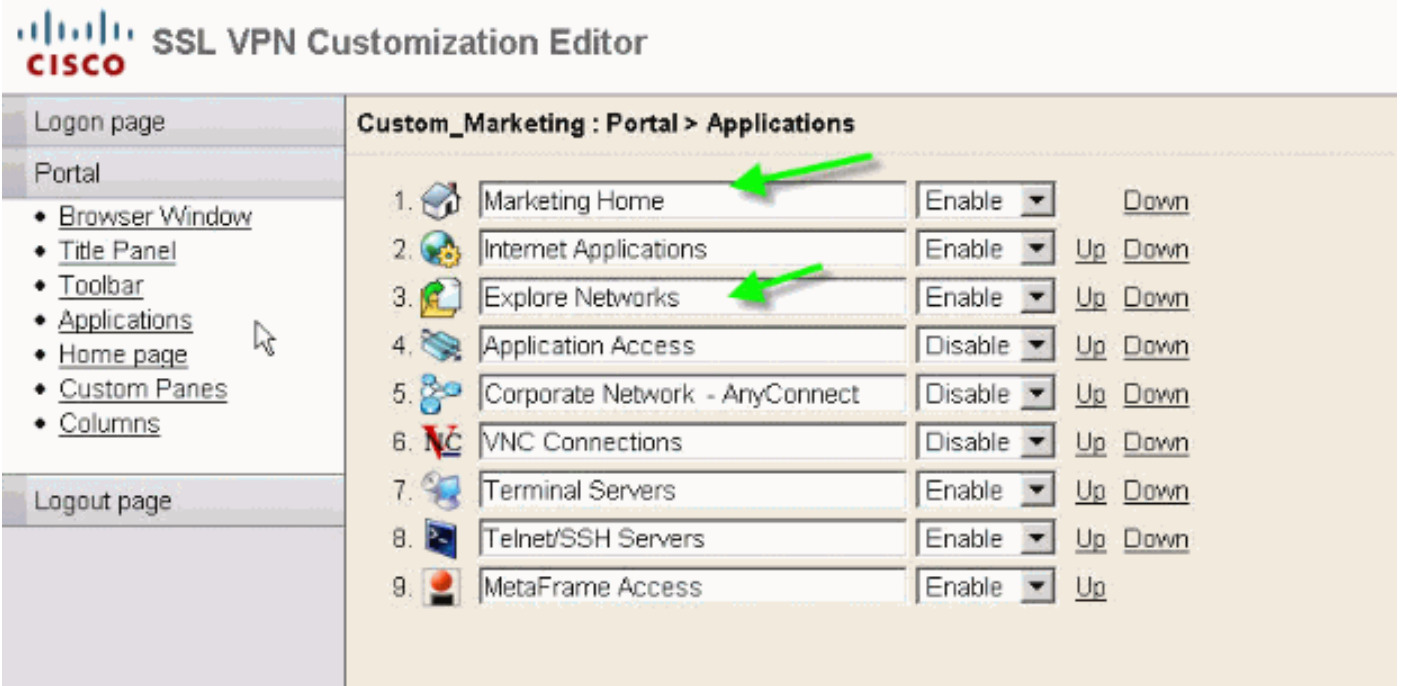
ملاحظة: عنوان URL لصفحة <http://cisco.com/en/US/netsol> Cisco CCO.

أسماء علامات تبويب تطبيق مخصصة

شكل 23: أسماء علامات تبويب تطبيق مخصصة



لتكوين أسماء علامات تبويب التطبيق، قم بتحرير عناصر التخصيص التالية:



ملاحظة: يمكنك تشغيل التطبيقات بشكل انتقائي، كما يمكنك إعادة ترتيبها باستخدام الارتباطات لأعلى ولأسفل.

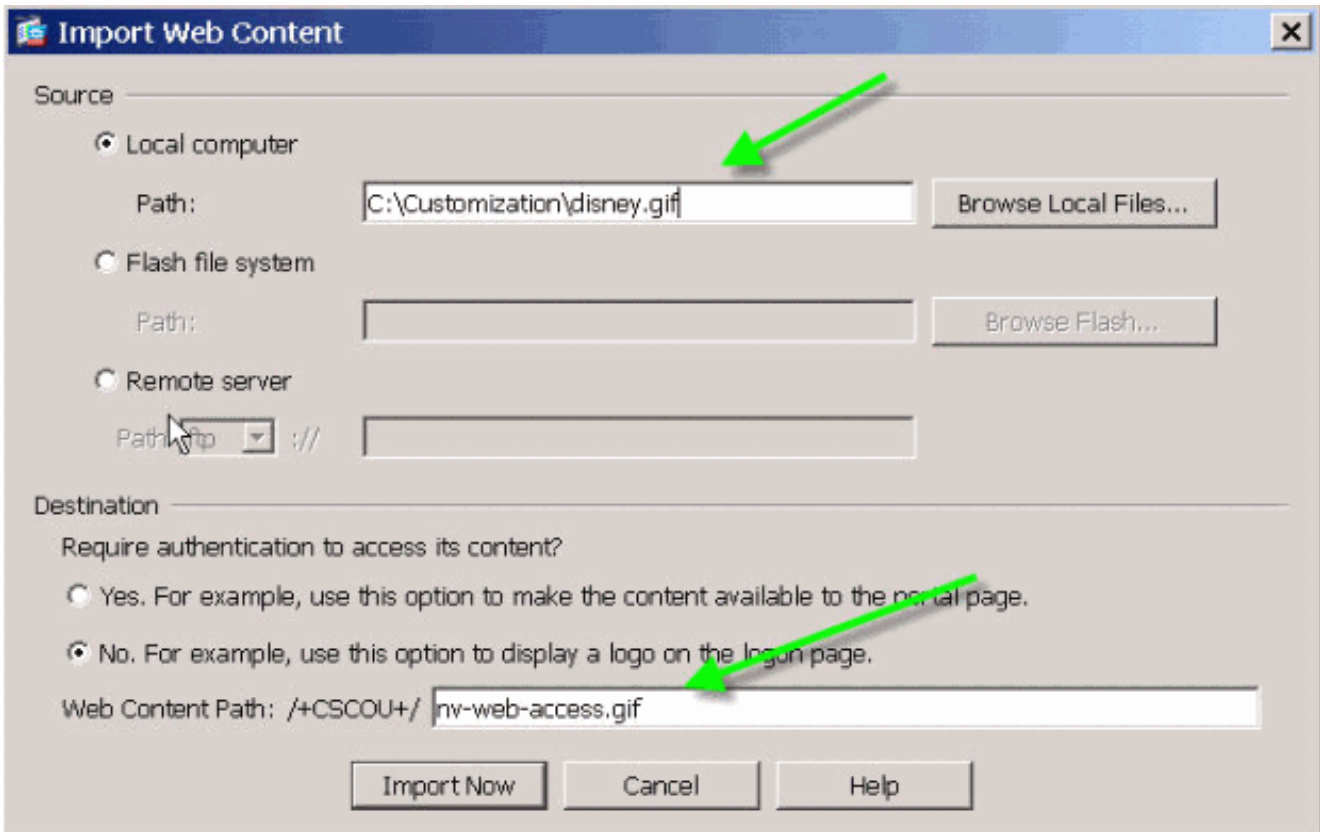
مصغرات التطبيق المخصصة

شكل 25: مصغرات التطبيق المخصصة



لإضافة المصغرات المفضلة الخاصة بك بجوار أسماء التطبيقات، مثل الأيقونات في المثال، أكمل الخطوات التالية:

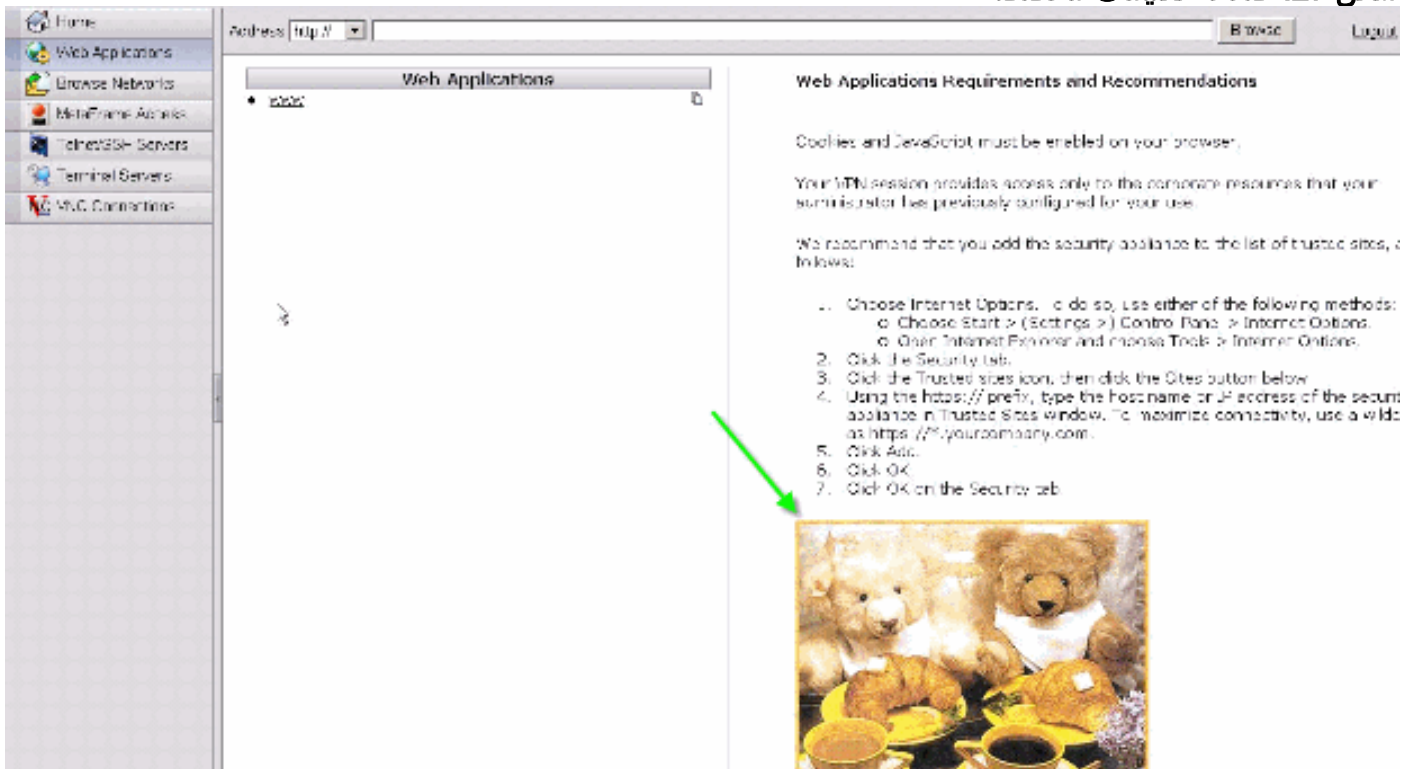
1. من صفحة المدخل، انقر بزر الماوس الأيمن على صورة المصغر الافتراضية للعثور على اسمها وموقعها. لعلامة التتويب الرئيسية، يكون موقع صورة المصغرات `CSCo+/nv-home.gif+`. لعلامة التتويب تطبيقات الويب، مكان المصغر هو `CSCo+/nv-web-access.gif+`.
2. قم باستيراد الصورة المطلوبة كمحتوى ويب إلى ASA بالاسم الذي تم التقاطه في الخطوة الأولى. على سبيل المثال، إذا كنت تريد إقران `disney.gif` بعلامة التتويب تطبيقات الويب، قم باستيراده على هيئة `nv-web-access.gif`. شكل 26: إدراج مصغرات لتتويبات التطبيقات



صفحات التعليمات المخصصة للتطبيقات

بشكل افتراضي، توفر Cisco ملفات تعليمات لاستخدام التطبيق. يمكن إستبدال هذه الصفحات بصفحات HTML المخصصة الخاصة بك. على سبيل المثال، في [الشكل 27](#)، يمكنك إضافة صورة مخصصة إلى صفحة التعليمات.

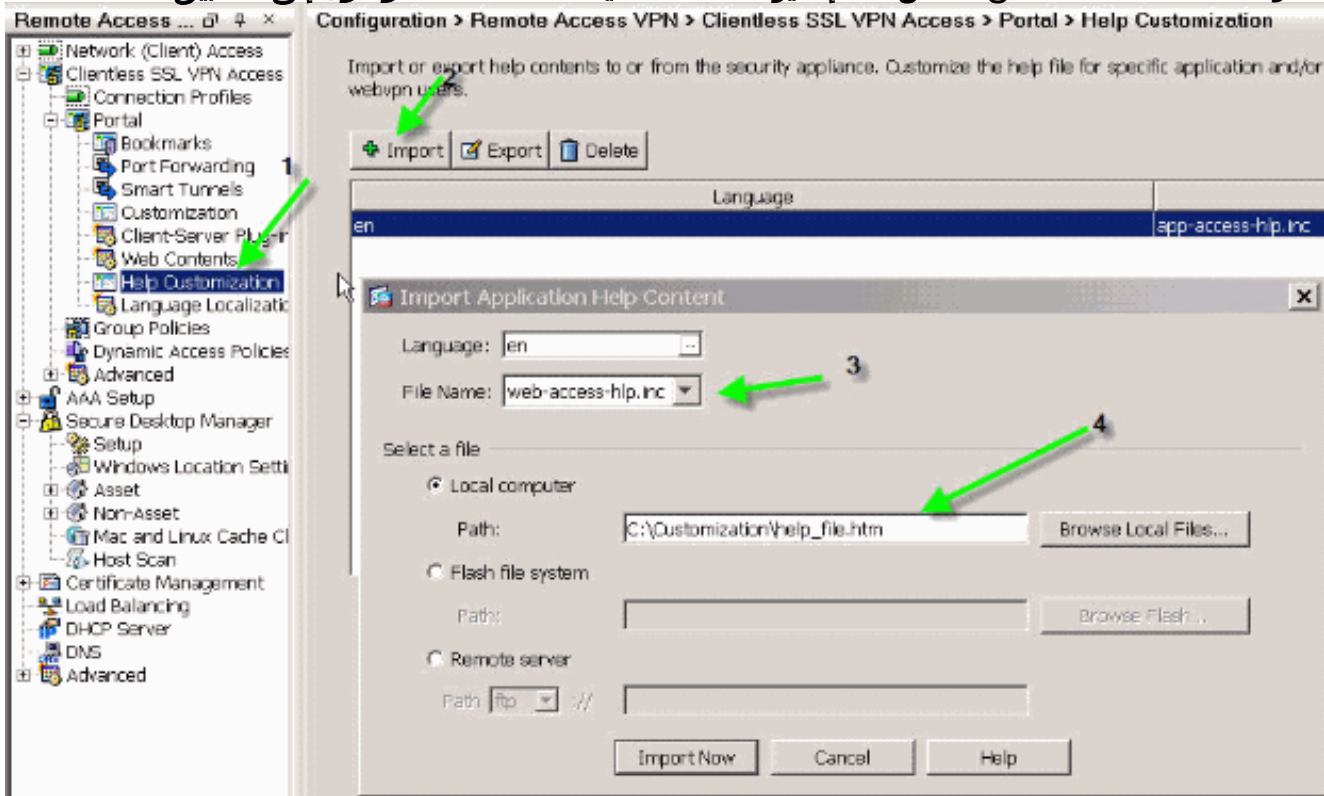
شكل 27: صفحة تعليمات مخصصة



لتخصيص ملفات التعليمات، أكمل الخطوات التالية:

1. أختَر مدخل < مساعدة التخصيص، وانقر إستيراد.

2. حدد اللغة.
3. حدد ملف .inc. على سبيل المثال، إذا كنت تريد تحرير صفحة التعليمات المرادفة لعلامة التوبوب الوصول إلى تطبيق ويب، حدد الملف web-access-hlp.inc.
4. أختَر ملف HTML المخصص. الشكل 28: إستيراد ملفات التعليمات المخصصة للوصول إلى التطبيق



إختيار التخصيص

عند هذه النقطة، قم بتسجيل الدخول إلى ASA على <https://asa.cisco.com/sslclient>. بعد المصادقة الناجحة، تظهر لك بوابة الويب المخصصة.

تخصيص صفحة تسجيل الدخول

هذه هي صفحة تسجيل الدخول الافتراضية:

شكل 29: صفحة تسجيل الدخول الافتراضية



The image shows a login window titled "Login". Inside the window, there is a prompt: "Please enter your username and password." Below this prompt are two input fields: "USERNAME" and "PASSWORD". At the bottom of the window is a "Login" button.

هذه صفحة تسجيل دخول مخصصة بالكامل:

شكل 30: صفحة تسجيل دخول مخصصة بالكامل



Welcome to SSL VPN Lab

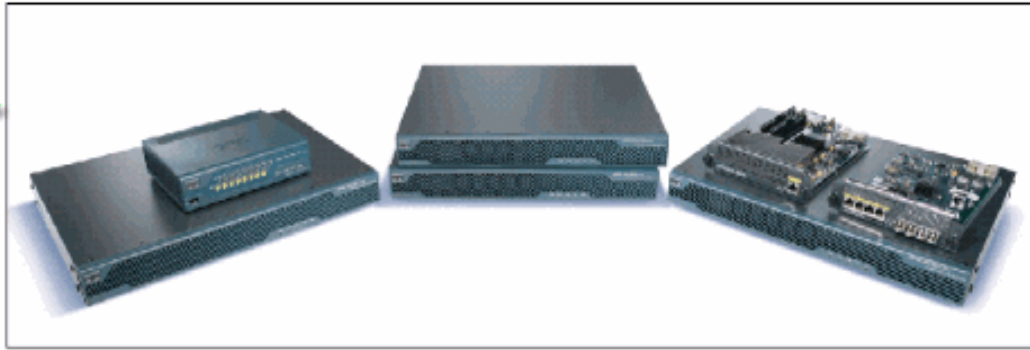


Please enter your username and password.

USERNAME:

PASSWORD:

Login



Copyright Cisco Systems, Inc. 2007

تتضمن صفحة تسجيل الدخول الجديدة شعارا وعنوانا وصورة مخصصة مع مربع حوار تسجيل الدخول/كلمة المرور. صفحة تسجيل الدخول قابلة للتخصيص بالكامل، مما يعني أنه يمكنك إنشاء أي صفحة HTML وإدخال شاشة تسجيل الدخول/كلمة المرور في الموقع المرغوب.

ملاحظة: في حين أن صفحة تسجيل الدخول بالكامل قابلة للتخصيص، فإن مربع الحوار الخاص بتسجيل الدخول/كلمة المرور الذي يقوم ASA بتحميله إلى المستخدم النهائي غير قابل للتخصيص بالكامل.

باستخدام التخصيص الكامل، يمكنك توفير HTML لشاشة تسجيل الدخول الخاصة بك، ثم إدراج رمز HTML من Cisco الذي يدعو الوظائف على جهاز الأمان الذي يقوم بإنشاء نموذج تسجيل الدخول والقائمة المنسدلة محدد اللغة.

تصف الأقسام التالية من هذا المستند التعديلات المطلوبة في رمز HTML والمهام المطلوبة لتكوين جهاز الأمان لاستخدام الرمز الجديد.

[البدء بملف HTML الخاص بك](#)

تم الحصول على HTML هذا من محرر Microsoft FrontPage وهو يتضمن العنوان والشعار المخصص والصورة والتذييل.

```
<head>
<meta http-equiv="Content-Type" content="text/html;
charset=windows-1252">
<title>SSL VPN Class</title>
<base target="_self">
</head>

<p align="center">
<font face="Snap ITC" size="6" color="#FF00FF"></font>
<font face="Snap ITC" color="#FF00FF" size="7">&nbsp;</font>
<i><b>
<font color="#FF0000" size="7" face="Sylfaen">Welcome to SSL VPN
Lab</font>
</b></i></p>

<p>&nbsp;</p>
<p>&nbsp;</p>
<p>&nbsp;</p>
<p>&nbsp;</p>
<p>&nbsp;</p>
<p>&nbsp;</p>
<p>&nbsp;</p>

<table><tr><td width="251"></td>
<td width="1"></td><td align=right valign=right width="800">

</td></tr>
</table>

<div id="footerText" class="yui-u">
<div><p align="center"><font size="1">CopyRight Cisco Systems,
Inc. 2007</font></div>
</div>

</body>
```

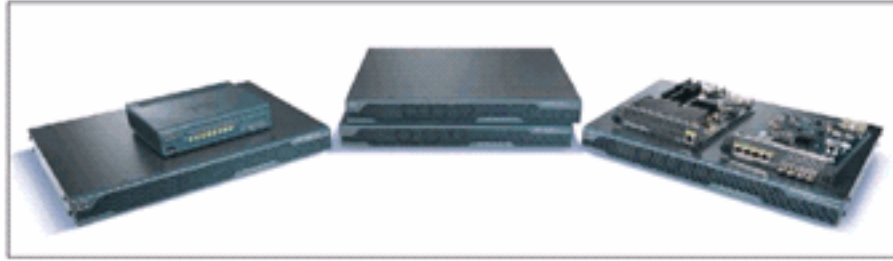
ملاحظة: يتم حفظ الصور gif.5550 و asa.gif في الدليل login_files. المساحات الفارغة مقصودة، ويتم إستبدالها بشاشة تسجيل الدخول/كلمة المرور في خطوات لاحقة.

عند هذه النقطة، تبدو الصفحة مثل [الشكل 31](#). لاحظ كيف أنها تتضمن مساحة فارغة للسماح بإدخال الشاشة في الخطوات المستقبلية.

الشكل 31: صفحة الويب الأولية



Welcome to SSL VPN Lab



Copyright Cisco Systems, Inc. 2007

[تعديل الارتباطات إلى موقع الصورة](#)

لكل الصور، استبدل المسار بالكلمة الأساسية `/+CSCo+`، والذي هو دليل داخلي في ASA. عندما تقوم بتحميل صورة إلى ASA، يتم حفظ الصورة في الدليل `/+CSCo+` الداخلي في نظام ملف ASA. لاحقاً، عندما يقوم ASA بتحميل HTML المعدل، فإنه يقوم بتحميل ملفات الصورة بشكل صحيح.

شكل 32: رمز HTML المعدل

```

<head>
<meta http-equiv="Content-Type" content="text/html; charset=windows-1252">
<title>SSL VPN Class</title>
<base target="_self">
</head>

<p align="center">
<font face="Snap ITC" size="6" color="#FF00FF"></font>
<font face="Snap ITC" color="#FF00FF" size="7">&nbsp;</font>
<i><b>
<font color="#FF0000" size="7" face="sylfaen">Welcome to SSL VPN Lab</font>
</b></i></p>

<p>&nbsp;</p>
<p>&nbsp;</p>
<p>&nbsp;</p>
<p>&nbsp;</p>
<p>&nbsp;</p>
<p>&nbsp;</p>
<p>&nbsp;</p>
<p>&nbsp;</p>
<p>&nbsp;</p>

<table>
<tr><td width="251"></td>
<td width="1"></td>
<td align="right" valign="right" width="800">

</td></tr>
</table>

<div id="footerText" class="yui-u">
<div><p align="center"><font size="1">CopyRight Cisco Systems, Inc. 2007</font></p></div>
</div>

</body>

```

ملاحظة: في الارتباط الأول، يتم إستبدال login_files/5550.gif ب +CSCO+/5550.gif.

[إعادة تسمية ملف HTML](#)

تتمثل الخطوة التالية في إعادة تسمية هذا الملف *login.html* إلى *login.inc*.

يلزم توفر ملحق .inc حتى يتمكن ASA من التعرف على هذا كنوع خاص من الملفات ويتضمن البرنامج النصي الضروري لجافا لدعم مربع الحوار تسجيل الدخول/كلمة المرور.

[إضافة رمز إلى ملف login.inc](#)

يجب إضافة رمز HTML هذا في الموقع الذي تريد عرض مربع الحوار تسجيل الدخول/كلمة المرور فيه.

```

; ('body onload="cisco_ShowLoginForm('lform>
" ('cisco_ShowLanguageSelector('selector
" bgcolor="white

<table> <tr><td colspan=3 height=20 align=right>

<div id="selector" style="width: 300px"></div> </td></tr>

<tr> <td align=middle valign=middle>

```

...Loading

<div> </td> </tr> </table/>

ملاحظة: الدالتان الأولان (cisco_showLoginForm(lform و cisco_ShowLanguageSelector(selector) هما دالتان من وظائف البرامج النصية لجافا يتم إستيراد تعريفهما بواسطة ASA عندما يقوم بتمثيل ملف .inc. في هذا الرمز، تقوم باستدعاء الدالة ببساطة لعرض مربع حوار تسجيل الدخول/كلمة المرور مع محدد اللغة.

ملاحظة: يمثل مربع الحوار كعنصر جدول. يمكن التغاف هذا حول صور أخرى أو نص أو محاذي كما ترى مناسب لصفحة HTML الخاصة بك.

في هذا السيناريو، يظهر مربع الحوار تسجيل الدخول/كلمة المرور فوق صورة asa.gif في المركز. عندما تقوم بإدراج الرمز، فإن صفحة HTML النهائية تبدو كما يلي:

```

<head>
<meta http-equiv="Content-Type" content="text/html; charset=windows-
1252">
<title>SSL VPN Class</title>
<base target="_self">
</head>

<p align="center">
<font face="Snap ITC" size="6" color="#FF00FF"></font>
<font face="Snap ITC" color="#FF00FF" size="7">&nbsp;&nbsp;&nbsp;</font>
<i><b>
<font color="#FF0000" size="7" face="Sylfaen">Welcome to SSL VPN
Lab</font>
</b></i></p>

```

```

<body onload="cscs_ShowLoginForm('lform');
cscs_ShowLanguageSelector('selector')" bgcolor="white">
<table> <tr><td colspan=3 height=20 align=right>
<div id="selector" style="width: 300px"></div> </td></tr>
<tr> <td align=middle valign=middle>
<div id=lform>
Loading...
</div> </td> </tr> </table>

```

```

<table>
<tr><td width="251"></td>
<td width="1"></td>
<td align=right valign=right width="800">

</td></tr>
</table>

```

```

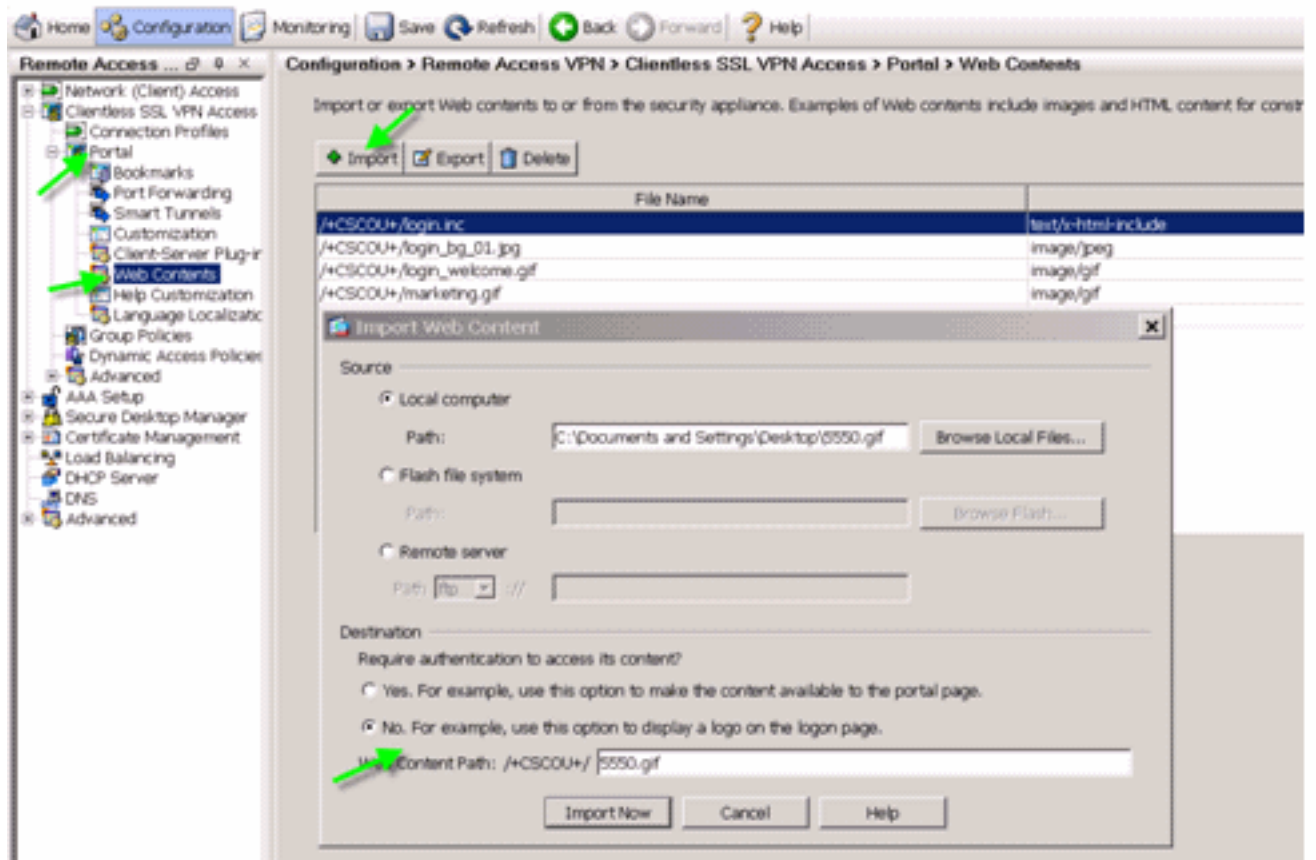
<div id="footerText" class="yui-u">
<div><p align="center"><font size="1">CopyRight Cisco Systems, Inc.
2007</font></p></div>
</div>
</body>

```

[تحميل login.inc وملفات الصورة كمحتوى ويب إلى ASA](#)

تتمثل الخطوة التالية في تحميل ملف login.inc النهائي وملفات الصور كمحتويات ويب إلى ASA. تحتاج إلى التأكد من تحديد الخيار السفلي لحفظ الملفات في الدليل /+CSCo+.

شكل 33: إستيراد ملفات الصور كمحتوى ويب إلى ASA

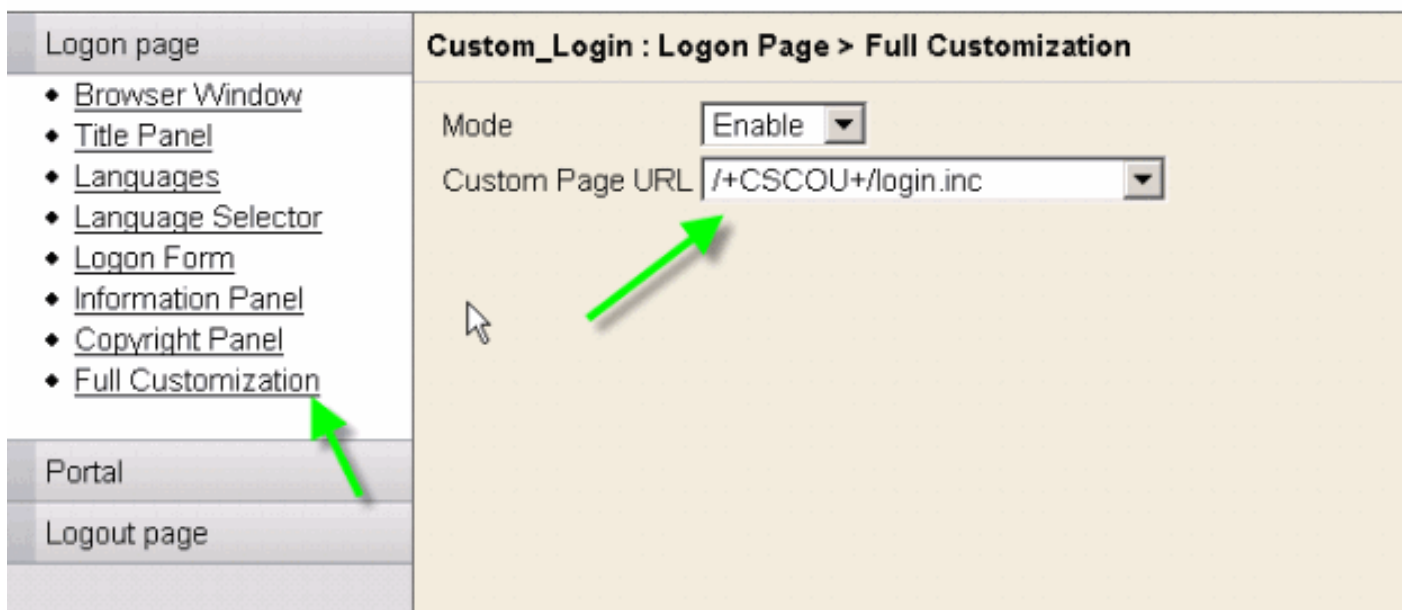


[حدد login.inc ليكون الملف للتخصيص الكامل](#)

أخيراً، في محرر التخصيص، حدد علامة التوجيه التخصيص الكامل، وقم بتوفير إرتباط إلى ملف login.inc الذي قمت بتحميله. عندما يتصل المستخدم النهائي من ملف تعريف اتصال مرتبط بهذا التخصيص، مثل sslclient، يرى المستخدم صفحة تسجيل الدخول المخصصة بالكامل.

الشكل 34: قم بإقران login.inc ليكون الملف للتخصيص الكامل

CISCO SSL VPN Customization Editor



[إختيار التخصيص الكامل](#)

عند إتصالك ب ASA من خلال <https://asa.cisco.com/sslclient>، تظهر صفحة تسجيل الدخول المخصصة بالكامل.

الشكل 35: صفحة تسجيل الدخول النهائية المخصصة بالكامل



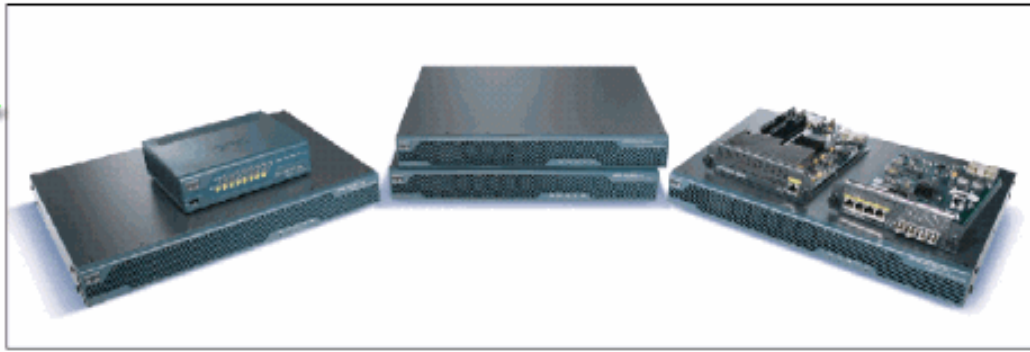
Welcome to SSL VPN Lab



Please enter your username and password.

USERNAME:
PASSWORD:

Login



Copyright Cisco Systems, Inc. 2007

دعم واجهة سطر الأوامر

كما هو موضح، يتم تحرير جميع التخصيصات باستخدام إدارة قاعدة بيانات المحول (ASDM). ومع ذلك، لا يزال يمكنك استخدام أوامر CLI هذه لحذف التخصيصات ومحتوى WebVPN الآخر:

إرجاع WebVPN:

all	Revert all webvpn related data
customization	Revert customization file
plug-in	Revert plug-in options
translation-table	Revert translation table
url-list	Revert a list of URLs for use with WebVPN
webcontent	Revert webcontent

على سبيل المثال:

• لحذف تخصيص، قم بإصدار أمر واجهة سطر الأوامر revert webVPN customization Custom_Marketing .CLI

• لحذف ملف الشعار، قم بإصدار الأمر revert webVPN webcontent /+CSCou+/marketing.gif

• لحذف الإشارات المرجعية، قم بإصدار الأمر return webVPN url-list marketing_url_list

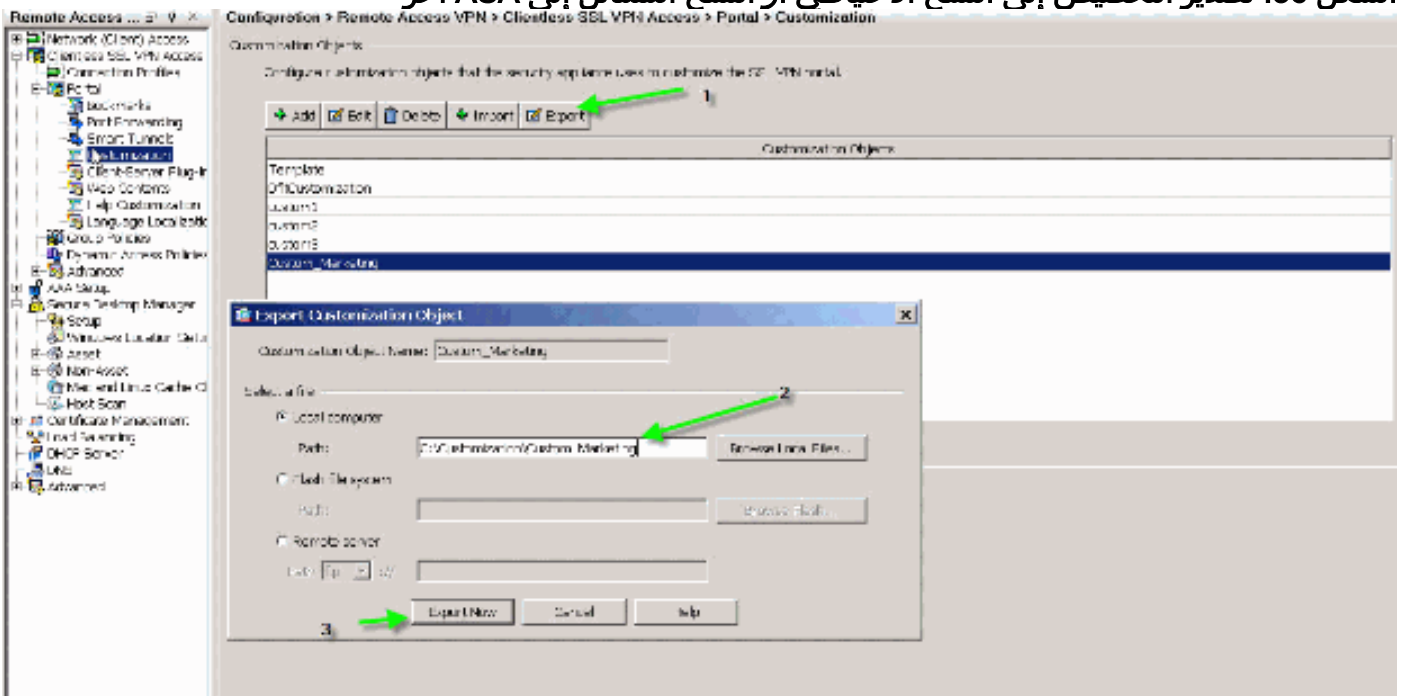
• لحذف كل التخصيصات، محتويات الويب، الإضافات، والإشارات المرجعية، قم بإصدار الأمر revert webVPN all

ملاحظة: نظرا لأنه لا يتم حفظ تخصيصات WebVPN في التكوين الجاري تشغيله، فإنه يتم مسح الكتابة بشكل نموذجي، ولا يقوم تسلسل إعادة التحميل بمسح التخصيصات أو محتويات الويب من ASA. يجب عليك إصدار أوامر return webVPN أو حذف التخصيصات يدويا من ASDM.

النسخ الاحتياطي للتخصيصات

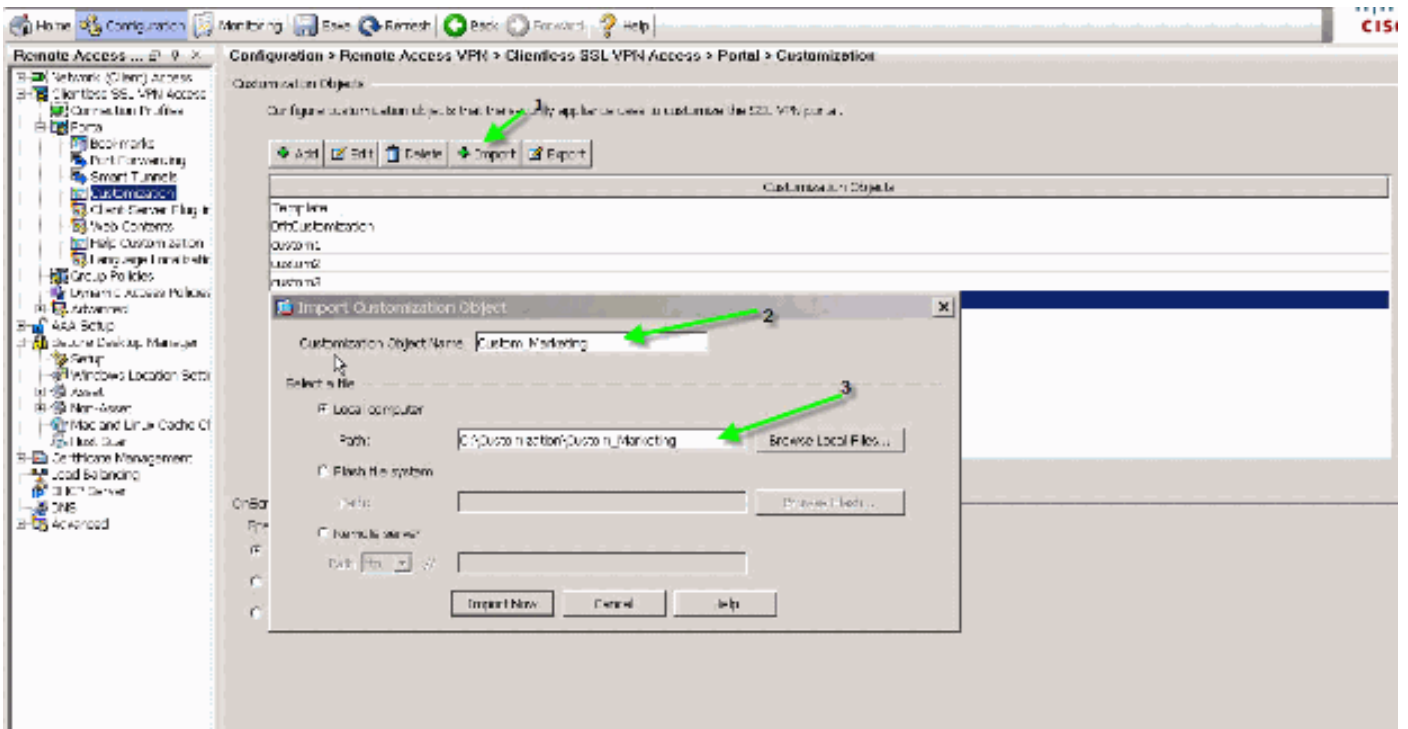
بخلاف أوامر CLI الأخرى، لا يتم حفظ التخصيصات في التكوين الجاري تشغيله. بدلا من ذلك، تحتاج إلى تصدير التخصيصات بشكل صريح، ويتم حفظها بتنسيق XML إلى الكمبيوتر المضيف.

الشكل 36: تصدير التخصيص إلى النسخ الاحتياطي أو النسخ المتماثل إلى ASA آخر



لاستعادة التخصيصات، قم باستيرادها باستخدام ملف XML الذي تم الحصول عليه في الخطوة السابقة.

الشكل 37: إستيراد تخصيص من ملف XML تم تصديره مسبقا



ملاحظة: بالإضافة إلى تصدير/إستيراد التخصيص، تحتاج أيضا إلى نسخ/إستعادة محتوى الويب يدويا، والذي يتضمن ملفات الصور وملفات التعليمات وصور المصغرات بشكل صريح. وإلا، فإن التخصيص لا يعمل بشكل كامل.

القرار

تتيح ميزات التخصيص المتقدمة التي تم إدخالها في الإصدار 8.0 من ASA إمكانية تطوير صفحات صفحات صفحات صفحات مختلفة لمجموعات مختلفة. بالإضافة إلى ذلك، يمكن تخصيص صفحة تسجيل الدخول بشكل كامل لتتطابق بوابات الويب العادية على الإنترنت التي توفر تجربة مستخدم متناسقة.

استكشاف الأخطاء وإصلاحها

قد تتلقى رسالة الخطأ هذه بعد تمكين تخصيص WebVPN:

```
ERROR: cisco_config.lua:36: cisco_config.lua:552: copying%
disk0:/cisco_config/locale/ja/LC_MESSAGES/PortForwarder.po' to a temporary ramfs file'
failed
```

```
ERROR: cisco_config.lua:36: cisco_config.lua:552: copying%
disk0:/cisco_config/locale/ja/LC_MESSAGES/webvpn.po' to a temporary ramfs file failed'
```

```
ERROR: cisco_config.lua:36: cisco_config.lua:552: copying%
disk0:/cisco_config/locale/fr/LC_MESSAGES/customization.po' to a temporary ramfs file'
.failed
```

لحل هذه المشكلة، قم بتشغيل الأمر `revert webVPN all`، وإعادة تحميل ASA.

معلومات ذات صلة

- [صفحة دعم جهاز الأمان القابل للتكيف طراز Series 5500 من Cisco](#)
- [تخصيص صفحات SSL VPN بدون عميل](#)

- [ASA 8.0: كيفية تغيير شعار WebVPN](#)
- [الدعم التقني والمستندات - Cisco Systems](#)

ةمچرتل هذه لوج

ةللأل تاي نقتل نم ةومچم مادختساب دن تسمل اذہ Cisco تچرت
ملاعلاء انءمچي فني مدختسمل معدى وتحم مي دقتل ةيرشبلاو
امك ةقيقد نوك تنل ةللأل ةمچرت لصف أن ةظحال مچري. ةصاغل مهتغب
Cisco يلخت. فرتحم مچرت مامدقي يتل ةيفارتحال ةمچرتل عم لالحل وه
ىلإ أمئاد ةوچرلاب ي صؤتو تامچرتل هذه ةقدنع اهتيلوئسم Cisco
Systems (رفوتم طبارلا) ي لصلأل يزي لچنل دن تسمل