

FirePOWER ةزهجأ ىلع ASA HA جوز ةيقرت

المحتويات

[المقدمة](#)

[المتطلبات الأساسية](#)

[المتطلبات](#)

[المكونات المستخدمة](#)

[معلومات أساسية](#)

[التكوين](#)

[الرسم التخطيطي للشبكة](#)

[المهمة 1. تنزيل صور ASA من صفحات تنزيل برامج Cisco](#)

[المهمة 2. تحميل صور ASA إلى مدير هيكل Firepower](#)

[المهمة 3. ترقية وحدة ASA الأولى](#)

[المهمة 4. ترقية وحدة ASA الثانية](#)

[التحقق من الصحة](#)

[استكشاف الأخطاء وإصلاحها](#)

[معلومات ذات صلة](#)

المقدمة

يصف هذا المستند إجراء الترقية لزوج أجهزة الأمان المعدلة (ASA) فائق التوفر المثبت على أجهزة أجهزة FirePOWER.

المتطلبات الأساسية

المتطلبات

توصي Cisco بأن تكون لديك معرفة بالمواضيع التالية:

- إدارة ASA
- تجاوز فشل ASA

المكونات المستخدمة

تستند المعلومات الواردة في هذا المستند إلى إصدارات البرامج والمكونات المادية التالية:

• منغذا FP4150 يشغلان الرمز 86-2.0.1

• ASA 9.6.2.1 (تمت ترقيته إلى 9.6.2.3)

تم إنشاء المعلومات الواردة في هذا المستند من الأجهزة الموجودة في بيئة معملية خاصة. بدأت جميع الأجهزة المستخدمة في هذا المستند بتكوين ممسوح (افتراضي). إذا كانت شبكتك قيد التشغيل، فتأكد من فهمك للتأثير المحتمل لأي أمر.

معلومات أساسية

يتم وصف إجراء الترقية لوحدة ASA مثبتة على أجهزة (FPR4100، FPR9300 FirePOWER) وما إلى ذلك) عند تكوين HA (نشط/إحتياطي أو نشط/نشط) في دليل تكوين نظام التشغيل (FXOS Firepower Xsible). وفيما يلي الجزء ذي الصلة:

Updating the Image Version for a Logical Device

Before You Begin

Download the application image you want to use for the logical device from Cisco.com (see [Downloading Images from Cisco.com](#)) and then upload that image to the FXOS chassis (see [Uploading an Image to the Firepower Security Appliance](#)).

If you are upgrading both the Platform Bundle image and one or more Application images, you must upgrade the Platform Bundle first.



Note

You cannot directly upgrade a Firepower Threat Defense logical device. To upgrade a Firepower Threat Defense logical device, you must delete the existing device and then create a new one using the updated image.

Procedure

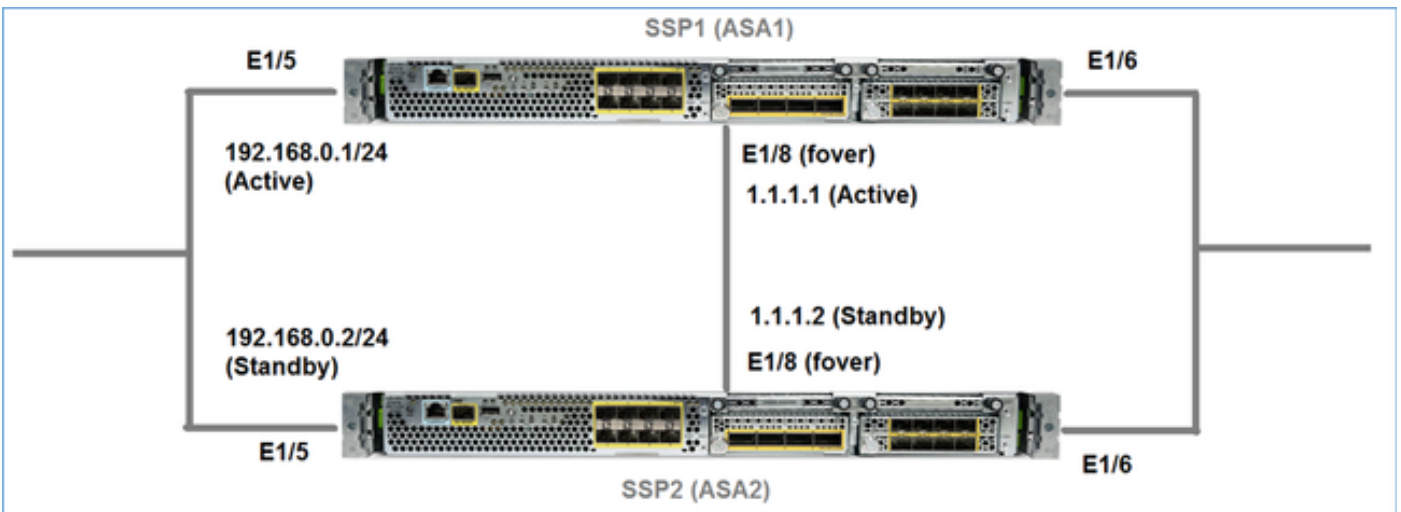
- Step 1** Choose **Logical Devices** to open the Logical Devices page. The Logical Devices page shows a list of configured logical devices on the chassis. If no logical devices have been configured, a message stating so is shown instead.
- Step 2** Click **Update Version** for the logical device that you want to update to open the **Update Image Version** dialog box.
- Step 3** For the **New Version**, choose the software version to which you want to update.
- Step 4** Click **OK**.

الهدف من هذا وثيقة أن يقدم قليلا أكثر تفصيلا عملية التحسين في HA بيئة.

ملاحظة: يفترض المستند أن إصدار ASA الهدف متوافق مع إصدار FXOS الموجود، لذلك لا يلزم ترقية حزمة FXOS في هذا السيناريو. تحقق دائما من مصغوفة توافق FXOS لتأكيد ما إذا كان إصدار ASA الهدف متوافقا مع صورة FXOS. إذا لم تكن كذلك، عندئذ قم بترقية صور FXOS أولا كما هو موضح في ملاحظات إصدار FXOS.

التكوين

الرسم التخطيطي للشبكة



ASA1 كما يظهر في واجهة مستخدم (FCM Firepower Chassis Manager):

Application	Version	Management IP	Gateway	Management Port	Status
ASA	9.6.2.1	10.0.0.50	10.0.0.1	Ethernet1/7	online
Ports:		Attributes:			
Data Interfaces:	Ethernet1/5 Ethernet1/6 Ethernet1/8	Cluster Operational Status: not-applicable Management URL: https://10.0.0.50/ Management IP: 10.0.0.50			

:ASA2

Application	Version	Management IP	Gateway	Management Port	Status
ASA	9.6.2.1	10.0.0.53	10.0.0.1	Ethernet1/7	online
Ports:		Attributes:			
Data Interfaces:	Ethernet1/5 Ethernet1/6 Ethernet1/8	Cluster Operational Status: not-applicable Management URL: https://10.0.0.53/ Management IP: 10.0.0.53			

المهمة 1. تنزيل صور ASA من صفحات تنزيل برامج Cisco

انتقل إلى منزل التنزيلات < المنتجات < الأمان < جدران الحماية < جدران الحماية من الجيل التالي (NGFW) وحدد نظام الأجهزة الأساسي (على سبيل المثال، 4100 و 9000 وما إلى ذلك) كما هو موضح في الصورة.

Download Software Download Cart (0 items)

[Downloads Home](#) > [Products](#) > [Security](#) > [Firewalls](#) > [Next-Generation Firewalls \(NGFW\)](#) > [Firepower 4100 Series](#) > [Firepower 4150 Security Appliance](#)

Select a Software Type:

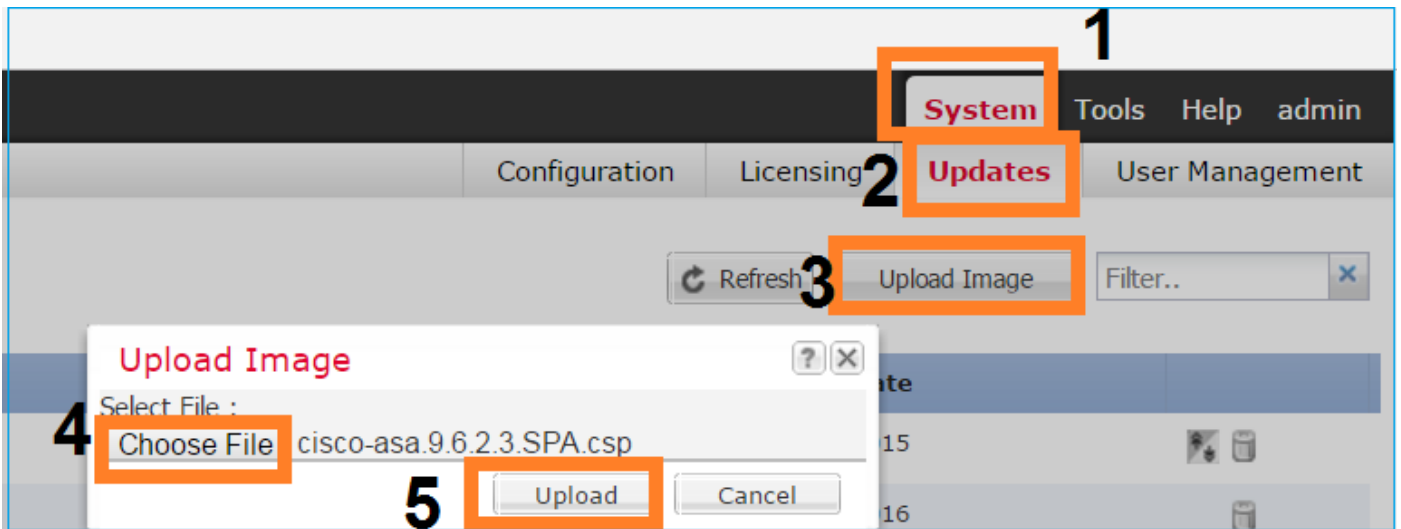
- Adaptive Security Appliance (ASA) Software
- Firepower Extensible Operating System
- Firepower Threat Defense Software
- Radware Virtual Defense Pro (vDP)

المهمة 2. تحميل صور ASA إلى مدير هيكل Firepower

تحميل صور ASA إلى هيكل Firepower. يمكن القيام بذلك من واجهة مستخدم Firepower Chassis Manager (FCM) أو واجهة سطر الأوامر (CLI) الخاصة بـ FXOS.

الطريقة 1. تحميل صور ASA من واجهة مستخدم FCM.

انتقل إلى النظام < التحديثات. حدد تحميل صورة، حدد اسم الملف وحدد تحميل:



الطريقة 2. تحميل صور ASA من FXOS CLI.

يمكنك تحميل الصورة من خادم FTP أو SCP أو SFTP أو TFTP. للتحقق من الاتصال بين واجهة إدارة الهيكل والخادم البعيد كما هو موضح:

```
FPR4100# connect local-mgmt
FPR4100(local-mgmt)# ping 10.48.40.70
.PING 10.48.40.70 (10.48.40.70) from 10.62.148.88 eth0: 56(84) bytes of data
bytes from 10.48.40.70: icmp_seq=1 ttl=61 time=34.4 ms 64
bytes from 10.48.40.70: icmp_seq=2 ttl=61 time=34.3 ms 64
bytes from 10.48.40.70: icmp_seq=3 ttl=61 time=34.3 ms 64
```

نقل صورة ASA إلى هذا النطاق وتشغيل الأمر **download image**:

```
FPR4100# scope ssa
FPR4100 /ssa # scope app-software
FPR4100 /ssa/app-software # download image ftp://ftp_username@ 10.48.40.70/cisco-
asa.9.6.2.3.SPA.csp
:Password
```

لمراقبة تقدم نقل الصورة، قم بتشغيل الأمر **show download-task detail**:

```
FPR4100 /ssa/app-software # show download-task detail

:Downloads for Application Software
File Name: cisco-asa.9.6.2.3.SPA.csp
Protocol: Ftp
Server: 10.48.40.70
Port: 0
Userid: anonymous
:Path
Downloaded Image Size (KB): 94214
Time stamp: 2016-12-08T10:21:56.775
State: Downloading
Transfer Rate (KB/s): 450.784698
Current Task: downloading image cisco-asa.9.6.2.3.SPA.csp from 10.48.40.70(FSM-
(STAGE:sam:dme:ApplicationDownloaderDownload:Local
```

يمكنك أيضا استخدام هذا الأمر للتحقق من النقل الناجح:

```
FPR4100 /ssa/app-software # show download-task
```

```

:Downloads for Application Software
File Name          Protocol  Server          Port  Userid  State
-----
cisco-asa.9.6.2.2.SPA.csp  Ftp      10.48.40.70    0  anonymous  Downloaded

```

لمعرفة التفاصيل الإضافية:

```
FPR4100 /ssa/app-software # show download-task fsm status expand
```

```
File Name: cisco-asa.9.6.2.3.SPA.csp
```

```
:FSM Status
```

```
Affected Object: sys/app-catalogue/dnld-cisco-asa.9.6.2.3.SPA.csp/fsm
```

```
Current FSM: Download
```

```
Status: Success
```

```
Completion Time: 2016-12-08T10:26:52.142
```

```
Progress (%): 100
```

```
:FSM Stage
```

Order	Stage Name	Status	Try
	DownloadLocal	Success	1 1
	DownloadUnpackLocal	Success	1 2

يتم عرض صورة ASA في مستودع الهيكل:

```
FPR4100 /ssa/app-software # exit
```

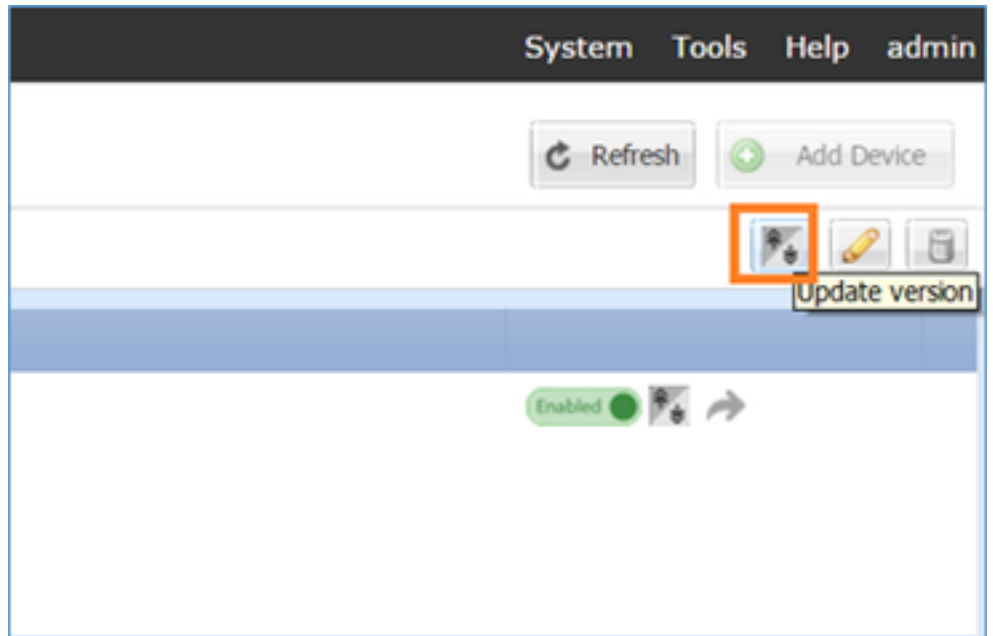
```
FPR4100 /ssa # show app
```

```
:Application
```

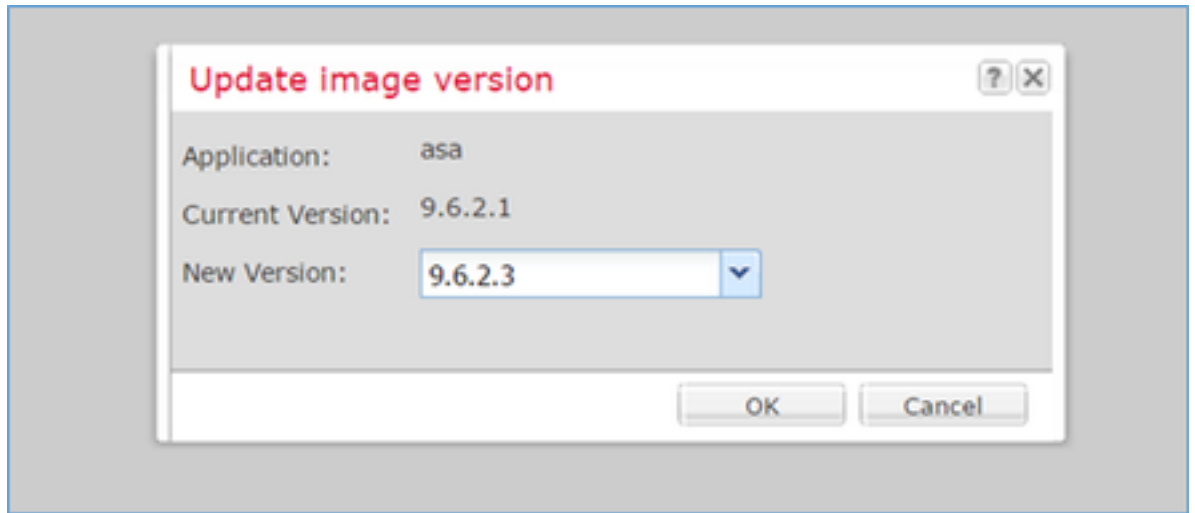
Name	Version	Description	Author	Deploy Type	CSP Type	Is Default	App
asa	9.6.2.1		N/A	cisco	Native	Application	No
asa	9.6.2.3		N/A	cisco	Native	Application	No

المهمة 3. ترقية وحدة ASA الأولى

ترقية وحدة ASA الاحتياطية أولاً كما هو موضح في الصورة:

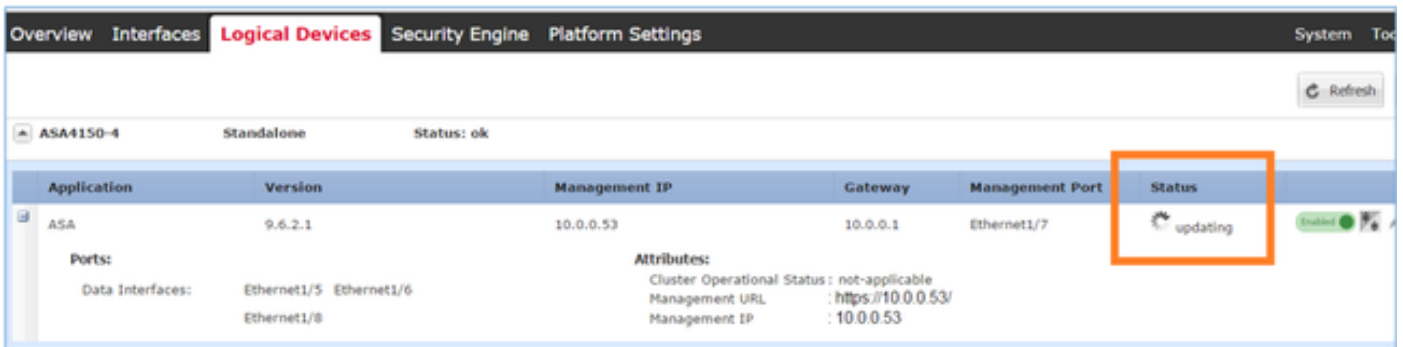


قم بتعيين الصورة الجديدة وحدد موافق لبدء الترقية:



التحقق

تقدم ترقية ASA من واجهة المستخدم الرسومية (GUI) ل FCM J:



بعد 1 إلى 2 دقائق تظهر واجهة مستخدم FCM:

Application	Version	Management IP	Gateway	Management Port	Status
ASA	9.6.2.3	10.0.0.53	10.0.0.1	Ethernet1/7	update-succeeded
Ports:		Attributes:			
Data Interfaces:	Ethernet1/5 Ethernet1/6 Ethernet1/8	Cluster Operational Status: not-applicable Management URL : https://10.0.0.53/ Management IP : 10.0.0.53			

عمليات إعادة تحميل وحدة ASA النمطية:

Application	Version	Management IP	Gateway	Management Port	Status
ASA	9.6.2.3	10.0.0.53	10.0.0.1	Ethernet1/7	Security module not responding
Ports:		Attributes:			
Data Interfaces:	Ethernet1/5 Ethernet1/6 Ethernet1/8	Cluster Operational Status: not-applicable Management URL : https://10.0.0.53/ Management IP : 10.0.0.53			

عملية ترقية ASA من CLI لهيكل FirePOWER.

تظهر واجهة سطر الأوامر (CLI) أن الجهاز المنطقي (ASA) يعيد التشغيل. عملية الترقية بأكملها من واجهة سطر الأوامر (CLI) الخاصة بتمهيد الوحدة النمطية في هذا الإخراج:

```
#(asa/sec/stby(config
[screen is terminating]
!Disconnected from asa console
<Firepower-module1
(INIT: SwitchingStopping OpenBSD Secure Shell server: sshdstopped /usr/sbin/sshd (pid 5738
.
(Stopping Advanced Configuration and Power Interface daemon: stopped /usr/sbin/acpid (pid 5742
acpid: exiting

.acpid
.Stopping system message bus: dbus
(Stopping ntpd: stopped process in pidfile '/var/run/ntp.pid' (pid 6186
done
Stopping crond: OK
.Deconfiguring network interfaces... done
...Sending all processes the TERM signal
SIGKILL_ALL will be delayed for 1 + 5 secs
...Sending all processes the KILL signal
...Deactivating swap
...Unmounting local filesystems
.Rebooting... [ 1679.605561] Restarting system

.Cisco Systems, Inc
..Configuring and testing memory

.Cisco Systems, Inc
..Configuring and testing memory
...Configuring platform hardware
Bios Version : FXOSSM1.1.2.1.3.031420161207
Platform ID : FXOSSM1
```

Processor(s) Intel(R) Xeon(R) CPU E5-2699 v4 @ 2.20GHz
Total Memory = 256 GB Effective Memory = 256 GB
Memory Operating Speed 2400 Mh

..Please wait, preparing to boot

.....
UEFI Interactive Shell v2.0. UEFI v2.40 (American Megatrends, 0x0005000B). Revision 1.02
Mapping table

:fs0: Alias(s):HD17a65535a1:;blk1
(PciRoot(0x0)/Pci(0x1F,0x2)/Sata(0x0,0xFFFF,0x0)/HD(1,MBR,0x000EC692,0x800,0xEE6800
:(blk0: Alias(s)
(PciRoot(0x0)/Pci(0x1F,0x2)/Sata(0x0,0xFFFF,0x0)
:(blk2: Alias(s)
(PciRoot(0x0)/Pci(0x1F,0x2)/Sata(0x0,0xFFFF,0x0)/HD(2,MBR,0x000EC692,0xEE7000,0x3BA000
:(blk3: Alias(s)

(PciRoot(0x0)/Pci(0x1F,0x2)/Sata(0x0,0xFFFF,0x0)/HD(3,MBR,0x000EC692,0x12A1000,0x950000
:(blk4: Alias(s)

(PciRoot(0x0)/Pci(0x1F,0x2)/Sata(0x0,0xFFFF,0x0)/HD(4,MBR,0x000EC692,0x1BF1000,0x2CD20800
:(blk5: Alias(s)

PciRoot(0x0)/Pci(0x1F,0x2)/Sata(0x0,0xFFFF,0x0)/HD(4,MBR,0x000EC692,0x1BF1000,0x2CD20800)/HD(1,M
(BR,0x00000000,0x1BF1800,0x5D22000
:(blk6: Alias(s)

PciRoot(0x0)/Pci(0x1F,0x2)/Sata(0x0,0xFFFF,0x0)/HD(4,MBR,0x000EC692,0x1BF1000,0x2CD20800)/HD(2,M
(BR,0x00000000,0x7914000,0x26FFD800
.To launch ROMMON

CpuFrequency = 2200002 KHz
Cisco FXOSSM1 Blade Rommon 1.2.1.3, Mar 14 2016 12:11:29
Platform: SSPXRU

...INFO: enic_identify: Enabling Cruz driver
.INFO: enic_identify: Cruz driver enabled
.INFO: init_spi_interface: HSFS_BERASE_4K
.INFO: enic_init: bar[0].vaddr 0xc6e00000
.INFO: enic_init: bar[2].vaddr 0xc6e10000
.INFO: enic_init: eNic port MTU is 1500
.INFO: enic_init: eNic bsize 1500 ring size 512
...INFO: enic_init: Waiting for Cruz link
.INFO: enic_init: Cruz link detected
INFO: nb_eth_app_init: MAC address for interface 0: 00 15 a5 01 01 00
INFO: nb_eth_app_init: IP address 127.128.1.254

...Start communicating with MIO in blade slot 1
.INFO: Allocated 1000 bytes of memory for cmd at 0x78a7d018
.INFO: Allocated 1000 bytes of memory for status at 0x76d34918
.INFO: Allocated 196608 bytes of memory for key file at 0x76d03018
'INFO: Status code 1: 'rommon initialize is completed

INFO: tftp_open: '/rommon/status_1.txt'@127.128.254.1 via 127.128.254.1
!
.INFO: nb_tftp_upload: 31 bytes sent
tftpget 0x78a7d018 1000
INFO: tftp_open: '/rommon/command_1.txt'@127.128.254.1 via 127.128.254.1
Received 154 bytes
.WARNING: retrieve_mio_cmd_info: Invalid checksum 0x0
tftpget 0x76d03018 196608
INFO: tftp_open: 'rommon/key_1.bin'@127.128.254.1 via 127.128.254.1
!
Received 131072 bytes


```
.INFO: Status code 8: 'rommon succeeds to retrieve key file
INFO: tftp_open: '/rommon/status_1.txt'@127.128.254.1 via 127.128.254.1
!
.INFO: nb_tftp_upload: 31 bytes sent
.INFO: Primary keys in flash are up-to-date
.INFO: Backup keys in flash are up-to-date
continue check local image
the image file path: installables/chassis/fxos-lfbff-k8.9.6.2.2.SPA
the image file name only: fxos-lfbff-k8.9.6.2.2.SPA
local_image_file: fs0:fxos-lfbff-k8.9.6.2.2.SPA
.INFO: File 'fs0:fxos-lfbff-k8.9.6.2.2.SPA' has 104831328 bytes
local_image_file_size 104831328
.Found image fs0:fxos-lfbff-k8.9.6.2.2.SPA in local storage, boot local image
set pboot_image fxos-lfbff-k8.9.6.2.2.SPA
.INFO: File 'fs0:fxos-lfbff-k8.9.6.2.2.SPA' has 104831328 bytes
INFO: 'fs0:fxos-lfbff-k8.9.6.2.2.SPA' has 104831328 bytes
...INFO: Booting LFBFF image
.INFO: Status code 7: 'rommon about to verify image signature from local disk
INFO: tftp_open: '/rommon/status_1.txt'@127.128.254.1 via 127.128.254.1
!
.INFO: nb_tftp_upload: 31 bytes sent
INIT: version 2.88 booting
Starting udev
.Configuring network interfaces... done
Populating dev cache
rw console=ttyS0,38400 loglevel=2 auto kstack=128 reboot=force panic=1
ide_generic.probe_mask=0x1 idel=noprobe pci=nocrs processor.max_cstate=1 iommu=pt
platform=sspxru boot_img=disk0:/fxos-lfbff-k8.9.6.2.2.SPA ciscodmasz=786432 cisconrsvsz=2359296
hugepagesz=1g hugepages=24 ssp_mode=0
..No Partitions for HDD2.. Creating partition
mount: special device /dev/sdb1 does not exist
rw console=ttyS0,38400 loglevel=2 auto kstack=128 reboot=force panic=1
ide_generic.probe_mask=0x1 idel=noprobe pci=nocrs processor.max_cstate=1 iommu=pt
platform=sspxru boot_img=disk0:/fxos-lfbff-k8.9.6.2.2.SPA ciscodmasz=786432 cisconrsvsz=2359296
hugepagesz=1g hugepages=24 ssp_mode=0
Create libvirt group
Start libvirtd Service
Starting virtualization library daemon: libvirtd *
no /usr/bin/dnsmasq found; none killed
info : libvirt version: 1.1.2 :4373 :12:47:24.090+0000 2016-12-07
warning : virGetHostname:625 : getadd[ ok ]failed for :4373 :12:47:24.090+0000 2016-12-07
'ciscoasa': Name or service not known
Disable the default virtual networks
Network default destroyed

Done with libvirt initialization
rw console=ttyS0,38400 loglevel=2 auto kstack=128 reboot=force panic=1
ide_generic.probe_mask=0x1 idel=noprobe pci=nocrs processor.max_cstate=1 iommu=pt
platform=sspxru boot_img=disk0:/fxos-lfbff-k8.9.6.2.2.SPA ciscodmasz=786432 cisconrsvsz=2359296
hugepagesz=1g hugepages=24 ssp_mode=0
+++++ BOOT CLI FILES COPIED +++++
rw console=ttyS0,38400 loglevel=2 auto kstack=128 reboot=force panic=1
ide_generic.probe_mask=0x1 idel=noprobe pci=nocrs processor.max_cstate=1 iommu=pt
platform=sspxru boot_img=disk0:/fxos-lfbff-k8.9.6.2.2.SPA ciscodmasz=786432 cisconrsvsz=2359296
hugepagesz=1g hugepages=24 ssp_mode=0
.Turbo Boost is UNSUPPORTED on this platform
Configuration Xml found is /opt/cisco/csp/applications/configs/cspCfg_cisco-
asa.9.6.2.3__asa_001_JAD201200C64A93395.xml
INIT: Entering runlevel: 3
rw console=ttyS0,38400 loglevel=2 auto kstack=128 reboot=force panic=1
ide_generic.probe_mask=0x1 idel=noprobe pci=nocrs processor.max_cstate=1 iommu=pt
platform=sspxru boot_img=disk0:/fxos-lfbff-k8.9.6.2.2.SPA ciscodmasz=786432 cisconrsvsz=2359296
hugepagesz=1g hugepages=24 ssp_mode=0
.Starting system message bus: dbus
```

```

Starting OpenBSD Secure Shell server: sshd
    ...generating ssh RSA key
    ...generating ssh ECDSA key
    ...generating ssh DSA key
    .done
.Starting Advanced Configuration and Power Interface daemon: acpid
    acpid: starting up

    acpid: 1 rule loaded

acpid: waiting for events: event logging is off

Starting ntpd: done
Starting crond: OK
Cisco Security Services Platform
Type ? for list of commands

```

```

<Firepower-module1
Firepower-module1>show services status
:Services currently running
Feature | Instance ID | State | Up Since
-----|-----|-----|-----
asa | 001_JAD201200C64A93395 | RUNNING | :00:00:20
<Firepower-module1

```

يستغرق الإجراء بأكمله حوالي 5 دقائق.

يمكنك أيضا استخدام الأمر **show app-instance** من واجهة سطر الأوامر (CLI) الخاصة بالهيكل للتحقق من أن تطبيق ASA قد أصبح متصلا:

```

FPR4100# scope ssa
FPR4100 /ssa # show app-instance
Application Name      Slot ID  Admin State  Operational State  Running Version Startup
Version Cluster Oper State
-----|-----|-----|-----|-----|-----
asa                  1        Enabled      Online              9.6.2.3           9.6.2.3
                                                                Not Applicabl

```

تكتشف وحدات ASA بعضها البعض:

```

<asa/sec/actNoFailover
WARNING****WARNING****WARNING***** Mate version 9.6(2)1*****
is not identical with ours 9.6(2)3
*****WARNING****WARNING****WARNING
.
Detected an Active mate
.Beginning configuration replication from mate
.End configuration replication from mate

<asa/sec/stby

```

التحقق

```

FPR4100# connect module 1 console
.'~' Telnet escape character is
...Trying 127.5.1.1
.Connected to 127.5.1.1

```

```

.'~' Escape character is

:CISCO Serial Over LAN
Close Network Connection to Exit

Firepower-module1> connect asa
asa> enable
:Password
asa/sec/stby# show failover
Failover On
Failover unit Secondary
(Failover LAN Interface: fover Ethernet1/8 (up
Reconnect timeout 0:00:00
Unit Poll frequency 1 seconds, holdtime 15 seconds
Interface Poll frequency 5 seconds, holdtime 25 seconds
Interface Policy 1
Monitored Interfaces 2 of 1041 maximum
MAC Address Move Notification Interval not set
Version: Ours 9.6(2)3, Mate 9.6(2)1
Serial Number: Ours FLM2006EQFW, Mate FLM2006EN9U
Last Failover at: 12:48:23 UTC Dec 7 2016
This host: Secondary - Standby Ready
(Active time: 0 (sec
(slot 0: UCSB-B200-M3-U hw/sw rev (0.0/9.6(2)3) status (Up Sys
(Interface INSIDE (192.168.0.2): Normal (Not-Monitored
(Interface OUTSIDE (192.168.1.2): Normal (Monitored
(Interface management (0.0.0.0): Normal (Waiting
Other host: Primary - Active
(Active time: 10320 (sec
(slot 0: UCSB-B200-M3-U hw/sw rev (0.0/9.6(2)1) status (Up Sys
(Interface INSIDE (192.168.0.1): Normal (Not-Monitored
(Interface OUTSIDE (192.168.1.1): Normal (Monitored
(Interface management (10.0.0.50): Normal (Waiting
...

```

لتأكيد عملية تجاوز الفشل المناسبة بين وحدات ASA، قم بتشغيل الأوامر التالية:

- إظهار عدد المخروطات
- إظهار عدد xlate
- show crypto ipsec sa

المهمة 4. ترقية وحدة ASA الثانية

تبدل نظراء تجاوز الفشل وترقية ASA الأساسي:

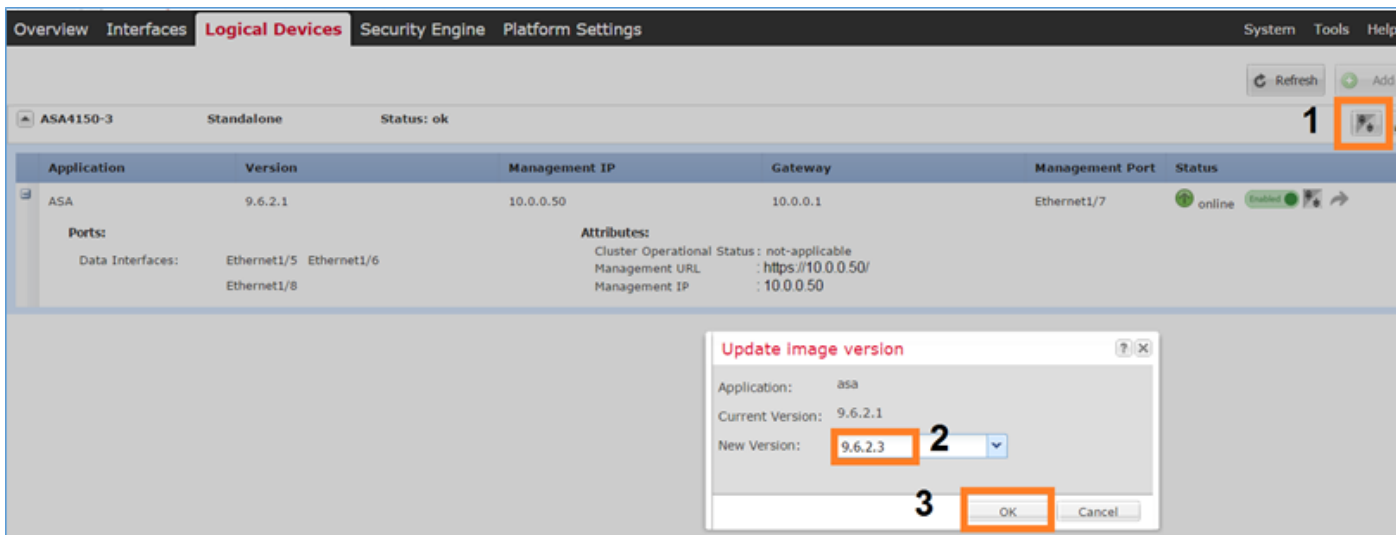
```

asa/sec/stby# failover active

Switching to Active
#asa/sec/act

```

حدد الصورة الجديدة وابدأ الترقية:



بعد 5 دقائق، تنتهي الترقية.

التحقق من الصحة

من واجهة سطر الأوامر (CLI) الخاصة بالهيكل، تحقق من أن تطبيق ASA أصبح متصلاً:

```
FPR4100# scope ssa
FPR4100 /ssa # show app-instance
```

Application Name	Slot ID	Admin State	Operational State	Running Version	Startup Version	Cluster Oper State
asa	1	Enabled	Online	9.6.2.3	9.6.2.3	Not Applicable

من وحدة ASA التحقق من عملية تجاوز الفشل:

```
asa/pri/stby# show failover
Failover On
Failover unit Primary
(Failover LAN Interface: fover Ethernet1/8 (up
Reconnect timeout 0:00:00
Unit Poll frequency 1 seconds, holdtime 15 seconds
Interface Poll frequency 5 seconds, holdtime 25 seconds
Interface Policy 1
Monitored Interfaces 2 of 1041 maximum
MAC Address Move Notification Interval not set
Version: Ours 9.6(2)3, Mate 9.6(2)3
Serial Number: Ours FLM2006EN9U, Mate FLM2006EQFW
Last Failover at: 14:35:37 UTC Dec 7 2016
This host: Primary - Standby Ready
(Active time: 0 (sec
(slot 0: UCSB-B200-M3-U hw/sw rev (0.0/9.6(2)3) status (Up Sys
(Interface INSIDE (192.168.0.2): Normal (Not-Monitored
(Interface OUTSIDE (192.168.1.2): Normal (Waiting
(Interface management (0.0.0.0): Normal (Waiting
Other host: Secondary - Active
(Active time: 656 (sec
(slot 0: UCSB-B200-M3-U hw/sw rev (0.0/9.6(2)3) status (Up Sys
(Interface INSIDE (192.168.0.1): Failed (Not-Monitored
```

```
(Interface OUTSIDE (192.168.1.1): Normal (Waiting)
(Interface management (10.0.0.50): Normal (Waiting
```

```
Stateful Failover Logical Update Statistics
(Link : fover Ethernet1/8 (up
Stateful Obj    xmit    xerr    rcv     rerr
General        7        0        8       0
...
```

قم بإرجاع عملية تجاوز الفشل للحصول على العناصر الأساسية/النشطة والثانوية/الاحتياطية:

```
asa/pri/stby# failover active
```

```
Switching to Active
```

```
#asa/pri/act
```

استكشاف الأخطاء وإصلاحها

لا تتوفر حاليًا معلومات محددة لاستكشاف الأخطاء وإصلاحها لهذا التكوين.

معلومات ذات صلة

- [دليل تكوين FXOS](#)
- [دليل توافق FXOS-ASA](#)
- [ملاحظات إصدار FXOS](#)
- [الدعم التقني والمستندات - Cisco Systems](#)

ةمچرتل هذه لوج

ةللأل تاي نقتل نم ةومچم مادختساب دن تسمل اذہ Cisco تچرت
ملاعلاء انءمچي فني مدختسمل معدى وتحم مي دقتل ةيرشبل او
امك ةقيقد نوك تنل ةللأل ةمچرت لصف أن ةظحال مچري. ةصاخل مهتبل ب
Cisco يلخت. فرتحم مچرت مامدقي يتل ةيفارتحال ةمچرتل عم لالحل وه
ىل إأمئاد ةوچرلاب ي صؤت وتامچرتل هذه ةقدنع اهتيلوئسم Cisco
Systems (رفوتم طبارل) ي لصلأل يزي لچنل دن تسمل